

Talents

LA REVUE DE GRAND CHÂTELLERAULT



NOTRE

INDUSTRIE

NOTRE FIERTÉ

GRAND CHÂTELLERAULT

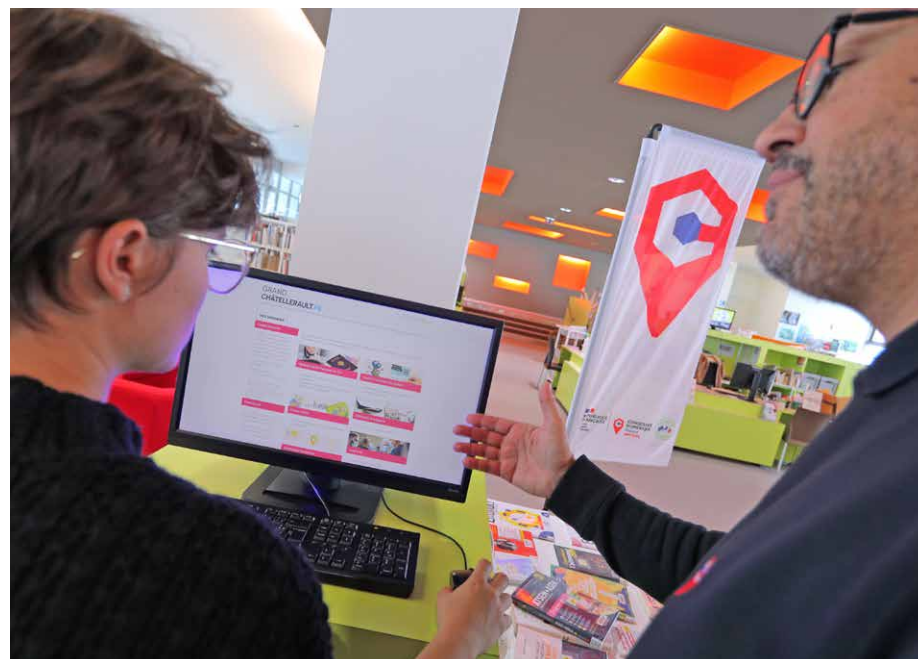
FACILITE L'AUTONOMIE NUMÉRIQUE

Lors de rendez-vous individuels et d'ateliers collectifs, trois conseillers numériques accompagnent tous les publics dans l'apprentissage de l'utilisation d'un ordinateur, d'une tablette, d'un smartphone, mais aussi d'Internet.

Réserver la cantine des enfants, payer ses impôts, prendre rendez-vous chez le médecin... Aujourd'hui, la plupart de ces démarches s'effectuent en ligne. Pourtant, de nombreuses personnes rencontrent encore des difficultés pour y parvenir. Grand Châtellerault leur propose une aide précieuse avec l'accompagnement des conseillers numériques. Leur mission : former la population aux usages de l'informatique et du web. Tout le monde peut être concerné : une personne en recherche d'emploi, un parent souhaitant utiliser l'espace Famille ou Pronote, un senior pour activer sa messagerie internet... "Notre première mission est de soutenir le public dans tous les usages numériques du quotidien", explique François, l'un des trois conseillers numériques.

Par ailleurs, ces experts n'oublient jamais parler de la protection des données personnelles, de la reconnaissance d'un site frauduleux, des règles de sécurité... "Notre objectif est de rendre autonome la personne dans l'utilisation d'outils informatiques."

Les conseillers numériques reçoivent sur rendez-vous individuel et proposent aussi des ateliers collectifs par niveau et par thématique.



INFO +

Prenez rendez-vous au **06 84 03 56 83, 06 07 73 33 77**
ou **06 07 73 55 07**

conseillers-numeriques@grand-chatellerault.fr



UN ORDINATEUR POUR CHACUN

Sans ordinateur, il est difficile de postuler à des offres d'emploi, de réaliser des démarches administratives, de consulter l'emploi du temps de son enfant, d'effectuer des recherches pour un exposé à l'école... Partant de ce constat, l'**opération Ordis Solidaires** a vu le jour. Depuis avril 2022, une quinzaine d'entreprises du territoire renouvelant leur parc informatique ont fait don de leur matériel. Les ordinateurs sont vérifiés et remis à zéro par les conseillers numériques. Par le biais de prescripteurs (centre communal d'action social, Cap Emploi, France Travail, les structures d'insertion...), plus de **90 équipements informatiques** ont été attribués à une famille, une personne en recherche d'emploi, un étudiant... Début février, **Médiation 86**, partenaire du dispositif, a ainsi récupéré dix ordinateurs qui aideront dix bénéficiaires (notre photo).

PENSEZ AUX INSCRIPTIONS POUR LES TRANSPORTS SCOLAIRES

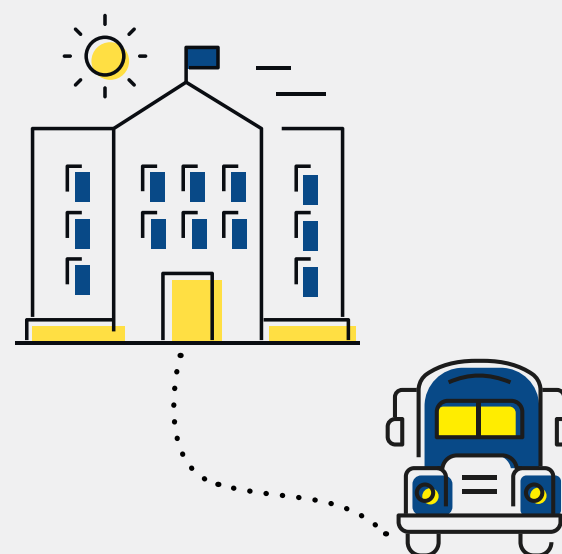
À compter du **1^{er} juin 2024**, le site d'inscription aux transports scolaires pour l'**année 2024-2025** sera ouvert.

Tous les élèves scolarisés dans un établissement public ou privé de Grand Châtellerault, quel que soit leur niveau d'enseignement, demi-pensionnaires ou externes, peuvent bénéficier de ce service.

POUR INSCRIRE VOS ENFANTS, DEUX SOLUTIONS :

- En ligne sur le site dédié transport.grand-chatellerault.fr, avec un paiement totalement sécurisé par carte bleue ou par prélèvement bancaire.
- En retirant votre formulaire auprès du service Déplacement Mobilités – Transports scolaires au 208, rue d'Antran à Châtellerault ou auprès des établissements scolaires fréquentés.

Plus de renseignements au **05 49 23 64 94**
ou transports.scolaires@grand-chatellerault.fr



GRAND CHÂTELLERAULT : 47 COMMUNES

Angles-sur-l'Anglin | Antran | Archigny | Availles-en-Châtellerault | Bellefonds | Bonneuil-Matours | Buxeuil | Cenon-sur-Vienne | Cernay | Châtellerault | Chenevelles | Colombiers | Coussay-les-Bois | Dangé-Saint-Romain | Doussay | Ingrandes-sur-Vienne | Leigné-les-Bois | Leigné-sur-Usseau | Lençloître | Lésigny-sur-Creuse | Leugny | Mairé | Mondion | Monthoiron | Naintré | Orches | Les Ormes | Ouzilly | Oyré | Pleumartin | Port-de-Piles | La Roche-Posay | Saint-Christophe | Saint-Genest-d'Ambière | Saint-Gervais-les-Trois-Clochers | Saint-Rémy-sur-Creuse | Savigny-sous-Faye | Scorbé-Clairvaux | Senillé Saint-Sauveur | Sérigny | Sossay | Thuré | Usseau | Vaux-sur-Vienne | Vellèches | Vicq-sur-Gartempe | Vouneuil-sur-Vienne |

GRAND
CHÂTELLERAULT

COMMUNAUTÉ
D'AGGLOMÉRATION



ÉDITO

Avec 40% d'emplois salariés dans nos industries, notre territoire offre une diversité de filières qui contribue à l'attractivité et au dynamisme de notre agglo.

De l'industrie aux métiers de services les connexions sont fortes. Une entreprise, au-delà de ses emplois propres, fait travailler d'autres sociétés supports, qui elles-mêmes créent des emplois, c'est tout un écosystème, qui est ainsi généré.

L'enjeu, aujourd'hui, avec l'Éducation Nationale, les industriels, les pouvoirs publics est de faire mieux connaître à notre jeunesse, le potentiel illimité qu'offrent ces filières d'excellence.

Les technologies de pointe et l'innovation sont omniprésentes dans nos entreprises, les débouchés sont nombreux et de belles carrières sont accessibles.

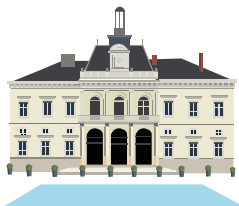
C'est pour cela qu'il faut promouvoir les métiers toujours plus techniques.

Afin de faciliter les déplacements domicile/travail, Grand Châtelleraut et Grand Poitiers se sont associés pour déployer une offre de covoiturage, qui permet de réduire l'impact sur le climat et de rémunérer les trajets (page 8). Aider la mobilité, c'est aussi aider nos entreprises.

N'hésitez plus, l'industrie est un secteur d'avenir pour tous ! Découvrez-le pour vous, pour vos enfants !

Jean Pierre Abelin

Président de Grand Châtelleraut



La revue de la Communauté d'Agglomération de Grand Châtelleraut

Directeur de la publication : Jean-Pierre Abelin
Directrice de la communication : Caroline Matton
Rédactrice en chef : Florie Nivole
Rédaction : Sébastien Boulain, Aurélien Decker, Florie Nivole, Hélène de Montaignac, Marine Nauleau, Mélanie Papillaud, Aurore Ymonnet
Charte graphique : Direction de la Communication
Graphisme - Mise en page : Irena Lunackova
Photos : Iboo Création, Nicolas Mahu, IStock Photos
Impression : Mégatop - Naintré, certifiée IMPRIM'VERT et PEFC
Diffusion : La Poste

GRAND CHÂTELLERAUT
 78 boulevard Blossac
 CS 90618 - 86106
 CHÂTELLERAUT Cedex
 05 49 20 30 00

CONTACTEZ-NOUS : revue.talents@grand-chatelleraut.fr



GRAND CHÂTELLERAUT

Les plus belles images de Grand Châtelleraut
 #grandchatelleraut
 grand-chatelleraut.fr



712
publications

2 654
abonnés

111
abonnements

Partagez vos photos avec
 #grandchatelleraut !



BONNEUIL-MATOURS



LA ROCHE-POSAY



LENÇLOÎTRE



INGRANDES



VICQ-SUR-GARTEMPE



SAINT-GERVAIS-LES-TROIS-CLOCHERS



CHÂTELLERAULT FAIT BRÛLER LA FLAMME

Le 25 mai prochain, Châtellerault s'apprête à vivre un événement extraordinaire... À l'initiative du Département, la flamme olympique traversera la ville sur 4 kilomètres. Des relayeurs locaux, sélectionnés pour leur engagement associatif et leur passion pour le sport, auront l'honneur de porter la flamme et de la faire briller. Tous les habitants de Grand Châtellerault sont invités à vivre ce grand moment de ferveur.

DES ANIMATIONS CULTURELLES ET SPORTIVES

Lors de cette journée, des activités sportives et culturelles viendront rythmer le passage de la flamme. Démonstrations, flash-mob, performances musicales, et jeux ponctueront cette journée forte en symbolique. Le point culminant de cet événement sera la cérémonie d'arrivée de la flamme, qui se déroulera devant l'Hôtel de Ville de Châtellerault.

Cet événement historique devrait laisser un très beau souvenir dans la mémoire des habitants de Grand Châtellerault.

Après la validation du parcours par la Préfecture, un plan sera communiqué.



C'EST LA PANIQUE OLYMPIQUE À LA MANU !

À la Manu, on y danse, on y danse. Rendez-vous le 4 mai pour Panique olympique ! Une joyeuse vague humaine emmenée avec un enthousiasme communicatif, sur le thème des Jeux Olympiques. Cette grande performance dansée par une communauté de 150 personnes, est une idée d'Agnès Pelletier, de la compagnie Volubilis. En amont des JO, la chorégraphe rassemble des danseurs amateurs, ou pas danseurs du tout, adultes et enfants dès 10 ans, pour les inviter à se mouvoir dans l'espace public. Cette épopée chorégraphique a débuté en 2018. Depuis, elle grandit de ville en ville en Nouvelle-Aquitaine. Déjà près de 4 000 danseurs ont rejoint l'aventure.

INFO +

Panique olympique, le 4 mai à 17h, esplanade de la Manu.

Pour participer, inscriptions jusqu'au 12 avril aux 3T, 05 49 85 46 54. Répétitions les 1^{er}, 2 et 3 mai. **Gratuit.**



L'EAU AU ROBINET JUSQU'EN 2050 !

Eaux de Vienne prend la mesure du changement climatique avec la construction de la Manufacture d'eau. Cette usine de production d'eau potable flambant neuve sera implantée à Naintré. Les travaux devraient débuter en 2026. L'heure est aux forages.

"Un projet d'envergure. Le plus important que nous n'ayons jamais porté", décrit d'emblée Maëva Rival De Rouville, ingénieure grands projets d'Eaux de Vienne, SIVEER. Pas banal en effet : en **2026**, une usine de production d'eau potable commencera à sortir de terre à Naintré. L'enjeu ? Moderniser pour diversifier, et donc sécuriser, la ressource en or bleu.

ANTICIPER LA QUALITÉ...

Car la quantité et la qualité de l'eau sont bel et bien des enjeux d'avenir, alors que le dérèglement climatique est à l'œuvre. *"Actuellement, l'usine d'eau potable, située sur le site de la Manu de Châtellerauld, utilise l'eau superficielle de la Vienne. S'il n'y a pas vraiment de crainte sur la quantité, le changement climatique impacte la hausse de la température de l'eau et peut entraîner la présence de micropolluants. Dans les prochaines années, cela engagerait plus de traitement et coûterait donc plus cher",* explique Maëva Rival De Rouville. *"L'outil est dimensionné pour les besoins de la population d'ici à 2050, prenant en compte l'évolution du climat",* complète-t-elle.

...ET LA QUANTITÉ

Mieux, la Manufacture d'eau pourra venir au secours des communes voisines de Grand Châtellerauld. Pour y parvenir, diversifier la ressource devenait incontournable et il fallait aller chercher dans les nappes souterraines. *"Nous avons la chance dans la Vienne de bénéficier d'un sous-sol sédimentaire important. La ressource se remplit et se vide",* explique Lionel Sibileau, hydrogéologue chez Eaux de Vienne.

Grâce aux cartes géologiques du Bureau de Recherches Géologiques et Minières, le service géologique national français, des forages ont été menés, sous la houlette du bureau d'études Terraqua. Deux sont déjà raccordés à l'usine actuelle, ce qui signifie qu'ils sont équipés de tubes en acier inoxydable et reliés à une pompe. Deux autres seront installés cette année, **à Naintré, où la Manufacture d'eau sera construite.**



*"Un projet d'envergure.
Le plus important que nous
n'ayons jamais porté"*

Maëva Rival De Rouville

L'équipement du forage situé route de Nonnes à Châtellerauld, a consisté à installer une pompe qui permet d'aspirer l'eau jusqu'à la surface pour qu'elle soit ensuite acheminée jusqu'à l'usine d'eau potable.

300
mètres

C'est la profondeur des forages opérés pour alimenter la Manufacture d'eau. "Les forages les plus profonds du département destinés à la production d'eau", retient Lionel Sibileau qui prévient : "L'eau sera toujours un bien précieux, certes, renouvelable, mais seulement si on n'abuse pas de son usage".

80 000

C'est le nombre d'habitants qui seront alimentés par la Manufacture d'eau.

L'EUROPE À NOS PORTES

3 millions d'euros. C'est l'enveloppe européenne obtenue par Grand Châtellerauld pour 7 ans (2023-2030). Les fonds Feder et Feader s'articulent autour de trois volets d'actions : Les services et l'innovation en milieu rural, l'alimentation et les approvisionnements locaux. De quoi contribuer largement au développement économique du territoire.

Associations, entreprises et collectivités peuvent solliciter ces fonds à travers les projets qui sont soumis au Groupe d'action locale (Gal). Différents projets ont ainsi été retenus, par exemple, l'aménagement de la zone des petites rivières à Availles-en-Châtellerauld, la réhabilitation du restaurant en centre-bourg d'Antran ou encore la construction d'un pôle santé à Dangé-Saint-Romain. Leur demande de subvention de fonds européens est en cours d'instruction par le service Europe de la Région Nouvelle-Aquitaine.

Sur la précédente période (2016-2023), les crédits européens ont soutenu une cinquantaine de projets.

CONTACT : Sophie Lesage : 05 49 20 20 91

INFO +

Les élections des 81 représentants français au Parlement européen se tiendront **le dimanche 9 juin.**

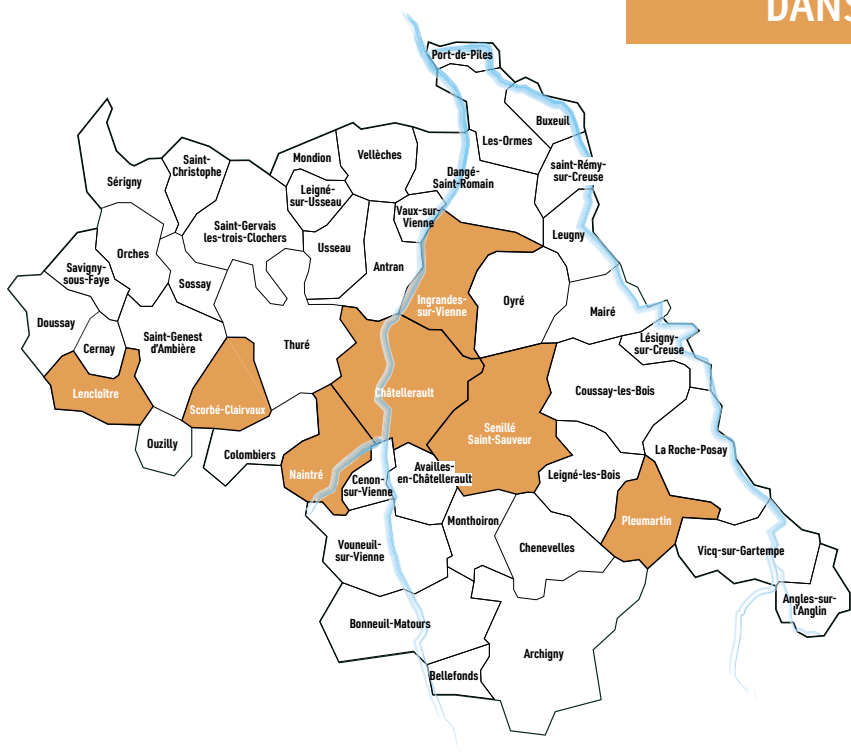
JOLI MOIS DE L'EUROPE

En mai, Grand Châtellerauld participe au "Joli mois de l'Europe" et proposera des animations et des ateliers de sensibilisation. Objectif : mieux connaître l'Union Européenne, ce qu'elle apporte sur nos territoires et dans notre quotidien.

AU PROGRAMME :

- **Simulation de Parlement européen : semaine du goût européen dans les collèges et lycées**
- **Points d'informations sur l'Europe dans les médiathèques, les maisons de quartier, le 4**
- **Une sélection de livres sur l'Europe**
- **Des quizz et des informations sur les réseaux sociaux de Grand Châtellerauld pendant le mois de mai et début juin**





ILS ONT CHOISI GRAND CHÂTELLERAULD

UN ACCOMPAGNEMENT DU SERVICE BIENVENUE À GRAND CHÂTELLERAULD

Les nouveaux habitants comme Étienne peuvent solliciter le service unique "Bienvenue à Grand Châtellerauld". Il offre un dispositif d'accueil personnalisé qui comprend notamment :

- un accompagnement à la recherche de logement et des conseils sur la commune d'installation en fonction des habitudes et de la composition du foyer
- un accompagnement sur les démarches administratives liées à la mobilité (transports, inscriptions scolaires, carte électorale, badge déchèterie...) en partenariat avec les services de la collectivité
- un accompagnement à la recherche d'emploi du conjoint en partenariat avec le service économie/emploi



Attirés par un cadre de vie paisible et des services de qualité, les nouveaux arrivants ne tarissent pas d'éloge sur Grand Châtellerauld. Marion Rivault et Étienne Aubry peuvent en témoigner !

Elle n'a que 23 ans, mais est déjà cheffe d'entreprise. Originaire des Deux-Sèvres, **Marion Rivault** a repris le bar "Le Cheval Blanc" à Lencloître en septembre 2023. "Mais toute ma famille est dans le sud-Vienne, donc je n'étais pas totalement perdue", sourit-elle.

La jeune femme a rapidement trouvé ses marques dans cette commune "vivante et chaleureuse". "Il y a une mixité sociale, les générations se mélangent, on peut parler de tout, avec tout le monde" affirme-t-elle avec entrain.

La future maman se réjouit également de la présence de commerces de proximité : pharmacie, boulangerie, restaurants, supérette... "On trouve de tout, donc si une personne n'a pas de voiture pour se déplacer dans une grande ville, ce n'est pas un problème, assure-t-elle. Il y a aussi une école, et pas mal d'assistantes maternelles donc c'est plutôt pas mal".

Aujourd'hui, Marion sert une clientèle d'habitues mais aussi des "personnes plus jeunes, surtout le week-end."

Étienne Aubry est directeur de site de l'entreprise Sofidel à Ingrandes. Avec son épouse Jennyfer, ils ont décidé de s'installer à Châtellerauld. «On mène ici une vie plus urbaine qu'en périphérie de Nancy, affirme-t-il. On habite en plein centre-ville, qui est d'ailleurs très joli et agréable, et nos enfants vont à l'école à pied.»

La famille profite du cinéma Le Loft, du skatepark de La Manu, participe aux escape games du musée. "Ma femme et moi faisons aussi beaucoup de sport, précise l'ingénieur. Bref, on ne manque pas d'activités. D'ailleurs, on sent qu'il y a des moyens mis sur l'animation. On peut tout faire ici."



DES PREMIERS ROMANS PROMETTEURS

Laurine Willot et Julien Dupleix ont en commun d'avoir écrit et fait paraître leur premier roman. L'un est une aventure destinée aux 8-12 ans, l'autre une dystopie (un récit d'anticipation pessimiste de l'avenir) sur la vieillesse.

"Tout est possible !" Le titre de ce roman auto-édité est un écho à l'histoire personnelle de Julien Dupleix. Naintréen, alors mécanicien, il part à 19 ans à Paris pour faire de la radio. Il est aujourd'hui auteur et producteur pour la télévision. "Je cherchais pour ma fille un livre qui traite de la confiance en soi." Ne trouvant pas et ayant déjà une trame en tête, il passe à l'écriture. "Je voulais un livre ludique, comme une pièce de théâtre ou une comédie musicale, avec du rythme." Son personnage principal est une jeune fille qui rêve de devenir écrivaine. Par hasard, elle rentre dans une librairie magique où les personnages de contes ont besoin d'elle pour réécrire leur histoire. "C'est un voyage initiatique, où dans chaque aventure elle en apprend davantage sur ses capacités."

"FAIRE TRAVAILLER MON IMAGINATION"

Originaire d'Ingrandes, à 21 ans, Laurine Willot a vu son roman "Jaune comme la nuit" paraître aux Éditions Maïa. Une première pour elle, mais en réalité une passion qui la suit depuis ses 6 ans. "Je suis une dévoreuse de livres. J'aime me plonger dans des univers, faire travailler mon imagination." Après une prépa littéraire, elle entre en école de psychologie à Paris. "J'ai été frappée par les injonctions de la société à manger sain et équilibré, faire du sport, être jeune et en pleine forme... J'ai beaucoup échangé avec des retraités, des seniors. Avec ce livre, je voulais interroger notre rapport au temps, à la vieillesse, au jeunisme." Son roman prend la forme d'une dystopie dans une société où personne n'a plus de 21 ans, un sérum stoppant les effets du vieillissement. L'héroïne découvre peu à peu la face cachée de ce rêve...

INFO +

Pour que la vie soit belle, Éditions Le Lys Bleu, Philippe Lacroix (Cenon-sur-Vienne)
À nos saisons intérieures, Hachette, Ilam Berdi (originaire de Dangé-Saint-Romain)



Laurine Willot vient de sortir son premier roman



En ossature bois, la roulotte et sa scène ambulante prennent forme.

LA ROULOTTE DES POSSIBLES SE CONCRÉTISE

Construire une roulotte abritant une scène itinérante, un espace mobile pour aller au contact des habitants, c'est le pari de l'association l'Atelier des possibles.

Depuis le printemps 2022 et les premiers dessins, la Roulotte des Possibles devient réalité et sera **inaugurée du 29 mai au 2 juin**. Basée à Pleumartin, l'association L'Atelier des possibles a lancé cette idée "folle" de mêler culture et lien social et de construire un outil mobile capable d'aller à la rencontre des gens et de déployer un espace qui deviendra une scène, un atelier de réparation, un lieu de débat, une billetterie pour un festival... au plus proche du territoire.

"Avec la Roulotte des Possibles, tout est envisageable, indique François Le Bivic, chargé de production. Mairies, maisons pour tous, écoles, associations... Tout organisateur d'événements peut nous contacter pour que la roulotte vienne s'installer chez lui, que cette scène ambulante serve à faire ensemble, à faire découvrir, à rayonner sur le territoire et au-delà."

CONTACT : atelier-des-possibles-86.fr

INFO +

Ce projet a pu se concrétiser grâce à des financements européens, de particuliers et des prêts de centres sociaux, un châssis nu a pu être acheté.

LA FOUCAUDIÈRE FAIT REVIVRE LE CŒUR DE SAINT-SAUVEUR

À Senillé-Saint-Sauveur, l'ancien café fermé depuis plus de 15 ans a trouvé une seconde vie. Entièrement réhabilité, il abrite aujourd'hui le restaurant "La Foucaudière". "Nous savions qu'une table bistronomique était attendue sur le territoire, déclarent Sophie et Richard Robe, les heureux restaurateurs. Pour la Saint-Valentin, soit trois semaines après l'ouverture, nous affichions déjà complet !"

Une récompense à la hauteur du pari pris par le couple. Tous deux ont quitté Paris et leurs emplois respectifs pour monter leur propre affaire. "L'opportunité nous était offerte sur un plateau et nous avons été très bien accueillis à Senillé-Saint-Sauveur".

CONTACT : 06 14 47 59 14

INFO +

Dans le cadre du plan de revitalisation du centre-bourg, le bâtiment de la Foucaudière a pu être rénové grâce au soutien financier de l'Europe, l'État, la Région, le Département, Grand Châtelleraut et de la commune.



© Droit réservé



© Droit réservé

ROULE DES MÉCANIQUES !

C'est un rendez-vous incontournable des passionnés d'automobiles. Organisée par le Teuf-Teuf Club, la Fête des Belles Mécaniques d'Antan se tiendra le **18 mai prochain à Scorbé-Clairvaux**. Cet événement annuel promet une journée inoubliable dédiée à l'admiration des véhicules d'époque.

Au programme, une exposition de voitures classiques, de motos vintage et de machines rétro qui feront revivre l'âge d'or de l'automobile. Les propriétaires, fiers de leur top modèle, partageront leurs anecdotes, leurs récits de restauration et détailleront les défis techniques auxquels ils ont été confrontés. Chaque "bolide" a son histoire à raconter.

La manifestation ne se limite pas seulement à l'exposition de véhicules. Animations, présentation de battage à l'ancienne, vide-greniers, soirée dansante... l'ambiance sera bel et bien à la fête ! Des balades en tracteurs jusqu'à la champignonnière de Scorbé-Clairvaux seront également proposées. Original non ?

CONTACT : accueil@teuf-teuf86.fr | teuf-teuf86.fr

INFO +

La Journée Nationale des Véhicules d'Époque se tiendra le **dimanche 28 avril, de 10h à 18h**, boulevard Blossac à **Châtelleraut**. À l'honneur cette année : la Citroën Traction pour ses 90 ans, la Ford Mustang et ses 60 ans ainsi que les 100 ans de la marque MG.

ÇA BOUGE POUR VOS MOBILITÉS

2024 est placée sous le signe des "mobilités" ! Déjà très amorcée par la mise en place d'un plan à l'échelle de Grand Châtellerauld, la politique sur les mobilités douces franchit de nouvelles étapes cette année. Revue de détails.

DES STATIONNEMENTS POUR LE VÉLO

Deux garages à vélo ont été implantés à Châtellerauld : le premier sur Blossac (34 places), le second à la Melette (28 places). Pour Hindeley Mattard, vice-président en charge des mobilités, "cela répond à un besoin des cyclistes de passage ou résidents en cœur de ville. Nous leur proposons une solution pour sécuriser leur vélo à des tarifs raisonnables". À long terme, l'idée sera "de déployer la formule sur le territoire grâce à un box mobile qui nous servira à déterminer les besoins dans des zones identifiées au préalable. Par exemple, nous en avons mis un à disposition à Châteauneuf pour une durée de six mois.". En parallèle des garages à vélo, une vaste opération d'installation de **200 arceaux à vélo** va être menée jusqu'en 2025, à Châtellerauld. Là encore, le besoin est réel, en particulier aux abords des commerces et des équipements communautaires. Même si la démarche revient aux communes, Grand Châtellerauld peut leur venir en aide dans les demandes de subvention.

200 € POUR L'ACHAT D'UN VÉLO ÉLECTRIQUE

Grand Châtellerauld renouvelle l'opération, initiée en 2022, d'aide à l'achat pour un vélo à assistance électrique (VAE). Une enveloppe globale de 55 000 € sera allouée cette année, afin de soutenir les foyers dans un investissement parfois onéreux. "La campagne a débuté le 2 avril. Premier arrivé, premier servi, à condition que le dossier soit complet", précise Diane Stynen, chargée de mission mobilités.

DÉPLOIEMENT DU PLAN VÉLO EN 2025

Grand Châtellerauld mène une réflexion pour proposer toutes les alternatives. Pour cela, il est nécessaire de se mettre à la place de l'utilisateur : Quelles sont ses habitudes quotidiennes ? Quels sont ses trajets ? De quels services a-t-il besoin ? Cette réflexion, à long terme, doit créer des zones polarisées de services en émaillant le territoire et offrant un bouquet de mobilités : "Chaque habitant de Grand Châtellerauld doit disposer d'une solution de déplacement pour accéder au service dont il a besoin". Mise en route en 2025 !

"Nous avons l'objectif de proposer toutes les alternatives possibles à l'usage unique de la voiture : covoiturage, transports collectifs, vélos."

Diane Stynen



Appart' IUT de Châtellerauld

**COVOITUREZ !
GRAND CHÂTELLERAULD
FINANCE VOS TRAJETS.**

mobicooop

BlaBlaCar Daily

klaxit
par BlaBlaCarDaily

KAROS

AIDE AU COVOITURAGE

GRAND CHÂTELLERAULD FINANCE VOS TRAJETS

Partager son véhicule pour les trajets du quotidien, c'est simple comme bonjour... et cela peut rapporter de l'argent, en plus de préserver la planète. Tout bénéf' ! Depuis le 1^{er} février 2024, Grand Châtellerauld encourage cette démarche grâce à une campagne d'incitation financière dédiée au covoiturage. L'objectif ? Réduire le trafic sur les grands axes du territoire aux heures de pointe et bien sûr éviter les émissions de gaz à effet de serre.

Tout d'abord, il est nécessaire de **télécharger une application de covoiturage** dédiée aux trajets quotidiens sur son smartphone. Parmi la pléthore de choix, les plus connus sont Blablacar Daily (la petite sœur de Blablacar), Karos ou encore Klaxit. Après avoir rentré les données de trajets, ne reste plus qu'à les partager aux utilisateurs de la plateforme.

Pour chaque trajet effectué, au départ ou à l'arrivée d'une commune de Grand Châtellerauld, l'utilisateur perçoit 1,50 €, par personne transportée, de la part de l'agglomération. Un conducteur peut ainsi recevoir jusqu'à 120 € par mois. **Et pour les passagers ? Le coût du trajet sera de 0,50 € quelle que soit la distance !**

Jusqu'à
120 €
remboursés
par mois*

Une question ?

www.grand-chatellerauld.fr/vivre/demarches/demande-aide-covoiturage

* Montant maximum. Conditions sur grand-chatellerauld.fr



L'INDUSTRIE, UNE HISTOIRE QUI DURE À GRAND CHÂTELLERAULT

L'industrie représente le pilier économique majeur de Grand Châtellerault. Si les grands groupes de l'automobile et de l'aéronautique restent des moteurs pour le territoire, la multitude de petites et moyennes entreprises, qui innove, permet au secteur de se diversifier.

Grand Châtellerault incarne un pôle industriel dynamique, où la variété des métiers et des compétences façonne un paysage économique en perpétuelle évolution. De la mécanique de précision à l'aéronautique, en passant par l'agroalimentaire et les technologies de pointe, la diversité industrielle s'avère remarquable. Et pour cause... **L'industrie représente 39 % des emplois salariés du secteur privé** (7 903 personnes sur 20 242 au total), contre 16,7 % au niveau régional. *"C'est notre richesse, assure Michel Droin, vice-président en charge de l'Économie et de l'Emploi. Aujourd'hui, la diversité de cette industrie nous permet d'être moins vulnérables aux crises."*

Premier employeur du territoire, **Safran Aircraft Engines** a franchi le cap symbolique des 1 000 salariés. À Cenon-sur-Vienne, **Fenwick-Linde** arrive en deuxième position, avec 715 salariés. **Arco, Thales** et ses différents sites (la Brelandière et le Centre Support Client), **Aigle International** et **Valeo** figurent dans le top 10 des établissements majeurs.

UN BESOIN EN MAIN-D'ŒUVRE

Pour poursuivre leur développement, ces entreprises ont donc besoin de main-d'œuvre. **Sur 4 100 offres d'emploi enregistrées d'octobre 2022 à septembre 2023, 28 % proviennent de l'industrie, bien plus qu'au niveau régional (11 %).** Installation et maintenance d'équipements industriels, conduite d'équipement d'usinage, mécanique automobile, chaudronnerie-tôlerie etc, les postes dans ces domaines sont nombreux... mais ne trouvent pas toujours preneurs. *"Parmi les axes à travailler, il y a celui de la formation et des jeunes, pointe Frédéric Reguillot, président du Regroupement des acteurs pour le développement économique châtelleraudais (RADEC). La formule d'apprendre en faisant est un système à retenir. Dans les formations à proposer, il faut plus de pratique et moins de théorique."* De son côté, David Lemaître, directeur du site Andritz Euroslot, rappelle que *"l'industrie a changé, ce n'est absolument plus celle des livres d'Émile Zola. Aujourd'hui, il y a des robots à faire fonctionner,*

des plans à imaginer, des pièces à fabriquer..." Pour Michel Droin, il est également nécessaire de *"se faire connaître auprès des jeunes extérieurs à notre territoire, notamment en proposant des stages, des visites d'entreprises."*

L'INNOVATION AU CŒUR DES ENTREPRISES

C'est un fait, le secteur industriel s'est transformé au fil des décennies. Aujourd'hui, **l'innovation est au cœur des entreprises** de notre territoire. À l'origine spécialisée dans les systèmes d'essuyage pour véhicules (en clair, les essuie-glaces), L'entreprise **Valeo** a ainsi investi 5,3 millions d'euros dans deux chaînes de production de **moteurs pour vélos électriques**. Depuis 2021, VMH Énergie déploie des champs de panneaux solaires agiles, conçus en interne et brevetés. Au-delà des grands groupes - Safran, Thales, Nexteam, Marelli, Emil Frey...-, c'est bien la **multitude d'entreprises de taille moyenne qui fait, aussi, la force du tissu industriel local.**

La présence de la Vienne et de grands axes de communication a encouragé l'installation d'industries dès le XIX^e siècle. **La Manufacture d'armes de Châtellerault** en est l'exemple le plus célèbre. Le tissu économique local a su conserver cet esprit industriel. Après la fermeture de la Manu, cette main-d'œuvre formée a rejoint les rangs des nouveaux sites de grands groupes de l'automobile et de l'aéronautique qui s'installaient. Les deux secteurs sont aujourd'hui toujours représentés du côté de l'aéronautique Safran, Thales, Nexteam, ABC, Techman-Head... et côté automobile Marelli, Valeo, CRVO à Ingrandes, Hutchinson...

NOS INDUSTRIES ONT **DU TALENT !**

On n'a de cesse de le répéter, notre industrie fait mieux que réussir : elle continue à se développer ! Preuve en est avec ces quelques exemples d'entreprises qui font l'actualité de ce dossier. Bonne lecture.



Châtellerault

CERAMIC COATING CENTER POUSSE LES MURS

Ceramic Coating Center s'est développé autour d'un savoir-faire unique : le revêtement céramique des parties les plus chaudes d'un moteur d'avion ou d'hélicoptère. Les actionnaires ont décidé d'agrandir le site de Châtellerault.

Sur la zone industrielle Nord, le site de Ceramic Coating Center est en pleine révolution : il va doubler ses capacités. Le nouveau bâtiment vient d'être livré. Les panneaux solaires sont installés sur la toiture pour assurer une partie de la consommation électrique de l'extension. Désormais, c'est la phase d'installation des machines qui va s'opérer puis courant 2025 la mise en service accompagnée d'une série de tests. Cette nouvelle ligne et son personnel devraient ainsi être opérationnels début 2026. "C'est une belle opportunité pour le site de Châtellerault, indique Samuel Hervier, président de la société. Cela lui assure une pérennité et de la visibilité. Nous avons ici un procédé unique. Il y a seulement 10 machines de ce type dans le monde, dont une est à Châtellerault, et bientôt deux." Cette extension consiste en effet à dupliquer le cœur du savoir-faire de l'entreprise : la machine permettant le dépôt du revêtement céramique.

ACCOMPAGNER LA CROISSANCE

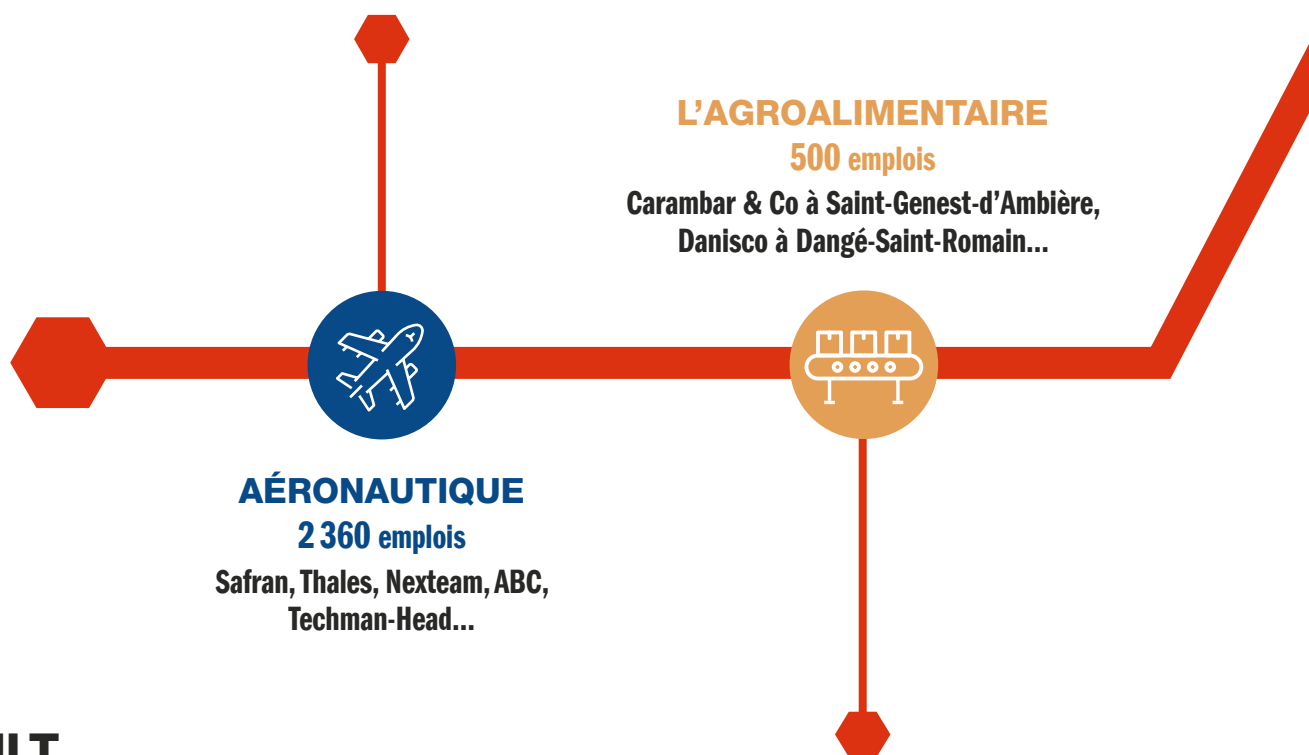
Créée en 2000, l'entreprise est le fruit du rapprochement de deux groupes aéronautiques : Safran Aircraft Engines (fabricant français de moteurs pour l'aéronautique et l'aérospatiale) et MTU Aero Engines (concepteur et constructeur allemand de moteurs d'avions). Les deux motoristes ont décidé d'unir leurs forces pour investir dans cette technologie avancée et unique. Pour leur compte, Ceramic Coating Center réalise le revêtement d'aubes de turbine neuves ou en réparation, pour équiper les moteurs d'avions et d'hélicoptères civils et militaires (Airbus A320/A380, Boeing 737/747, Rafale, Eurofighter, Tigre). Le site traite ainsi, chaque année, plus de 30 000 pièces. "Face à l'augmentation du marché de l'après-vente, notamment sur les moteurs LEAP, nous estimons que le site arrivera à saturation en 2025. Il nous fallait réagir. De plus, avec la mise en place de cette deuxième machine, nous divisons les risques", ajoute Samuel Hervier. Si, aujourd'hui, l'effectif affiche 50 salariés, au fur et à mesure de la montée en puissance de la ligne et du site, l'entreprise atteindrait une centaine de personnes. "Notre plan de formation va doubler en 2024 pour être opérationnel en 2025 et accompagner la phase de tests et l'avenir du site."

EN CHIFFRES

30 000 pièces traitées
6 M € de chiffre d'affaires
50 salariés
41 M € d'investissements

GRAND CHÂTELLERAULT ET SA DIVERSITÉ INDUSTRIELLE

Liste non exhaustive



Châtellerault

BIMBO QSR S'IMPLANTE À CHÂTELLERAULT

Bimbo QSR crée un nouveau site de production, en réhabilitant l'ancien site Panavi, sur la zone du Sanital, au nord de Châtellerault. La nouvelle usine devrait être en capacité de produire à l'été 2025.

Sur la zone du Sanital, au nord de Châtellerault, l'ancien site de l'industriel en boulangerie Panavi, fermé en 2015, est repris par Bimbo QSR. "Nous venons nous installer à Châtellerault avec un important projet pour le groupe, souligne Sylvain Midas, directeur financier de Bimbo QSR. Nous créons ici un nouveau site de production."

Fabricant de boulangerie industrielle, la multinationale Bimbo produit du pain de mie, des petits pains, des tortillas, des buns et bagels... Sa filiale Bimbo Quick Service Restauration s'adresse plus particulièrement et

exclusivement à la restauration rapide et hors foyer en confectionnant notamment des pains à burger. Implanté depuis 1991 en France avec trois sites de production (Fleury-Mérogis, Aix-en-Provence et Plessis-Pâté), le groupe pose un pied dans le sud-ouest en choisissant Châtellerault. La localisation du site et sa desserte ont pesé dans la décision.

UNE FRICHE EN MOINS

Et c'est bien le choix de réhabiliter une ancienne friche industrielle qui a été privilégié. Ainsi, les 21 500 m² de

parkings, quais et bâtiments de l'ex-Panavi vont être complètement rénovés. Dans les bâtiments entièrement réhabilités, de nouvelles lignes de production de petits pains vont être installées. Bimbo QSR va investir 40 à 45 millions d'euros sur le site. Après l'obtention des différents permis, les travaux devraient débuter à l'été 2024. Les premiers recrutements sont prévus pour la fin d'année. Le site devrait employer une centaine de personnes pour un démarrage de la production deuxième semestre 2025.

Leugny et Naintré

FIRST GROUPE INDUSTRIE REGARDE DEVANT

À Leugny et Naintré, le travail ne manque pas pour First Groupe Industrie. Sous-traitants pour l'industrie locale et nationale, les deux sites ont plusieurs cordes à leurs arcs pour s'adapter aux besoins des clients.

"Ce qui fait notre force, c'est notre flexibilité, la réactivité que l'on peut avoir en étant une PME, sans oublier notre engagement sur la qualité". Gilles Berton, dirigeant de First Groupe Industrie, est fier de son entreprise qui n'a cessé d'évoluer. Pour preuve, le site de Naintré a obtenu la norme ISO 9001 en 2022 et le site de Leugny est en cours de certification.

Le groupe réalise des prototypes, des découpes laser ou jet d'eau, de la maintenance industrielle, des opérations de décolletage, de la découpe de pièces de maroquinerie, de l'usinage standard ou encore de la chaudronnerie. Ainsi, ses clients sont issus de tous les secteurs : aéronautique, agroalimentaire, médical, automobile, régulation... dont les deux tiers se situent à Grand Châtellerauld. Les équipes fabriquent aussi

bien un composant d'une vanne pour une centrale nucléaire qu'une machine pour Sofidel. "Nous sommes les spécialistes des moutons à cinq pattes."

DONNER ENVIE ET FORMER

L'une des clés est la formation régulière des salariés. Parti de zéro en 2006 à Leugny, le groupe compte aujourd'hui 38 salariés avec 25 pour First, 10 à Proust à Naintré (racheté en 2020) et trois de plus sur l'activité formation (First Formation Industrielle créée en 2016) également basée à Leugny. "Nous avons de plus en plus de difficultés pour trouver des gens prêts à apprendre et à se former", regrette le dirigeant. Pourtant le site a tous les arguments pour convaincre : un plateau technique de 300 m² pour expérimenter en plus des

bases théoriques. "Nous voulons leur montrer que l'on peut s'épanouir dans nos métiers. L'industrie a besoin de neurones." L'entreprise de 38 salariés ouvre régulièrement ses portes, notamment à des collégiens. "Il faut montrer nos compétences, les technologies que nous utilisons, faire témoigner nos salariés si nous voulons donner envie et attirer. Avec une machine, l'industrie crée les produits dont nous avons besoin au quotidien, mais pour faire fonctionner cette machine, nous avons besoin d'hommes et de femmes."

EN CHIFFRES

Création : 2006

Effectif : 38 salariés

MÉTALLURGIE

1 609 emplois

Seri, Ari, Som, Macc, Spirax-Sarco, Taptools ou le nouveau venu Metal Additive Technologies. C'est aussi le cas pour les sous-traitants tels que Brionne Industrie à Naintré, MMM à Dangé-Saint-Romain, Lochon Industrie à Ouzilly, Pli Métal à Availles-en-Châtellerauld ou First Groupe Industrie à Leugny et Naintré.



AUTOMOBILE

1 200 emplois

Marelli, Valeo, Hutchinson...



Scorbé-Clairvaux

AUDACE ET PRUDENCE

POUR ANDRITZ EUROSLOT

À Scorbé-Clairvaux, spécialisée dans la fabrication de surfaces filtrantes, l'entreprise Andritz Euroslot exporte 90 % de sa production. Performance, responsabilité sociétale, recrutements seront les défis pour 2024.

Si tout est parti d'un atelier municipal de Scorbé-Clairvaux en 1989, aujourd'hui, l'entreprise Andritz Euroslot, — rachetée par le groupe autrichien en 2014 — rayonne dans le monde entier, exportant 90 % de sa production. Le site produit des surfaces filtrantes métalliques pour le traitement de l'eau, la pétrochimie, le forage (eau, gaz et pétrole) et l'architecture (en décoration). Seuils de filtration, formes et tailles, chaque pièce s'adapte aux besoins du client. "2023 reste une belle année et confirme notre rentabilité", indique David Lemaître, directeur du site. 2023 a été l'année de certification du site ISO 14 001 et ISO 45 001, deux normes attestant de la prise en compte des règles environnementales et sécuritaires. "Ce sont des enjeux importants pour le pilotage de l'entreprise, pour notre responsabilité sociétale. Nous avons l'obligation de créer de bonnes conditions de travail, en toute sécurité, pour tous, ces normes le garantissent."

ASSURER L'AVENIR DU SITE

Les investissements pour l'amélioration des conditions de travail se poursuivent avec la réfection des vestiaires, de la cantine, de la salle de pause, mais également sur la partie production. "En 2024, nous devons continuer à combiner audace et prudence. Il faut rester optimiste tout en s'adaptant à la conjoncture, être flexible et agile pour se démarquer. C'est un équilibre à avoir entre coûts et compétitivité pour résoudre l'équation prix, délais et qualité afin de satisfaire nos clients. Nous devons être créatifs pour assurer la pérennité du site."

Disposant d'un bureau d'ingénierie sur place, Andritz Euroslot travaille sur de nouveaux produits pour compléter ses gammes, notamment sur la filtration des déchets agricoles. "Certains marchés sont en baisse, nous devons nous adapter et sortir de notre zone de confort, tout en conservant nos savoir-faire dans le Châtelleraudais." Le site emploie aujourd'hui une centaine de personnes, ainsi que 10 à 15 intérimaires pour un chiffre d'affaires de 21 millions d'euros en 2023. Les postes de chaudronnier-soudeur et bobineur sont difficiles à pourvoir. "Nous essayons d'offrir des possibilités d'évolution. Nous avons besoin de personnes qui s'engagent et c'est de plus en plus compliqué à trouver..." L'entreprise mise sur la formation avec huit apprentis actuellement en poste. Avis aux intéressés...





Châtelleraut

ESSITY, NUMÉRO 1 DE LA COMPRESSION MÉDICALE

Spécialisée dans la compression médicale, Essity investit dans l'automatisation et conçoit de nouveaux produits pour rester compétitif. L'intégration des défis écologiques et le recrutement sont deux des enjeux de l'entreprise.

Depuis 1968 et son installation dans la zone Nord de Châtelleraut, Essity conçoit, fabrique et distribue les gammes Radiante et Jobst. **Des chaussettes, bas et collants de compression médicale**, uniquement pour le marché français. Avec plus de 5 000 références en catalogue, suivant le textile et la couleur souhaités, l'entreprise dispose de l'offre la plus large du marché. Outre les produits référencés, l'entreprise réalise aussi du **sur-mesure pour les bras, les mains, les petites et grandes tailles...** "2023 a été une belle année, mais face à l'inflation, nous vendons de plus en plus de produits standards", explique Sébastien Lepontois, directeur du site. C'est une tendance de fond." Côté investissements, chaque année, le groupe renouvelle des machines. "Nous amenons de l'automatisation, mais aussi du confort aux salariés. Cela permet de conserver un prix de revient compétitif."

DES DÉFIS POUR DEMAIN

De la conception (le site accueille un centre de recherche et développement) au guipage, Essity produit son propre fil, la teinture, la couture, l'emballage et l'expédition aux pharmaciens... Tout est réalisé sur place. Près de **9 000 paires sont fabriquées chaque jour**, dont 200 sur-mesure. Avec l'équipe commerciale, qui reçoit les appels de professionnels de santé, le site compte **205 salariés**, auxquels s'ajoutent une quarantaine d'intérimaires. Cinq à dix titularisations sont prévues sur 2024. "Nos métiers sont spécifiques, il y a donc une part importante de formation interne. Pour fidéliser, nous essayons d'offrir des évolutions, de donner du sens en leur rappelant que nos produits soignent des milliers de patients chaque jour."

Autre enjeu pour Essity : l'environnement. "Début avril, nous lançons notre premier produit éco-conçu, fabriqué à partir de fibres naturelles", annonce Sébastien Lepontois. Aujourd'hui, nous veillons dès la conception du produit à utiliser le moins d'eau possible, à inclure des matières naturelles plutôt que synthétiques. Un bilan carbone du site est en cours de réalisation et doit nous aiguiller sur les prochains leviers d'action. Nous étudions également la possibilité d'utiliser des teintures naturelles pour nos colorations."



MANUFACTURE

1 100 emplois

Aigle International, Arco...



SANTÉ ET COSMÉTOLOGIE

410 emplois

L'Oréal, Intech Coulot, Essity...

Châtelleraut

GIRON, ENTREPRISE CENTENAIRE

Basé à Châtelleraut, Giron est le spécialiste français de la toile de criblage. La quatrième génération est aujourd'hui à la tête de cet artisan fabricant.

30 juin 1924. C'est à cette date qu'Henri Giron a créé sa société et que tout a commencé. L'entreprise fabriquait alors des grillages, des portails... **La fabrication des toiles de criblage arrive en 1932.** "À l'époque, un ami de mon arrière-grand-père, travaillant dans une sablière, lui dit que s'il sait produire des toiles de criblage, il les lui achètera plutôt que de les faire venir d'Allemagne", raconte Nicolas Charrière, directeur général de Giron. Henri Giron se lance alors sur ce nouveau marché et en fera sa principale activité. Il développe ses gammes, dépose des brevets et fournit les sablières, les carrières et les mines.

En 1962, l'entreprise, trop à l'étroit dans ses locaux de région parisienne, déménage à Châtelleraut, sur 15 000 m², la future zone industrielle au nord de la ville. Dans les années 1980, un nouveau matériau fait son apparition : le polyuréthane. "Alors que nous étions des experts des toiles de criblage en acier, nous avons appris un nouveau métier et développé ce nouveau savoir-faire." L'entreprise Giron s'ouvre à d'autres secteurs d'application comme l'agroalimentaire ou le recyclage des déchets. "À chaque fois, l'objectif est de trouver des solutions techniques pour répondre aux problématiques de nos clients."

UN TRAVAIL ARTISANAL

En 2012, la PME est reconnue **Entreprise du patrimoine vivant**. "Nous travaillons à la commande. Toutes les pièces que nous réalisons sont ajustées à la demande." L'entreprise emploie aujourd'hui **95 salariés** pour 12,5 millions d'euros de chiffre d'affaires en 2023 (dont 20 % à l'export). "Nous partons de la matière première pour la transformer et arriver à une pièce unique. Ici, l'humain façonne la toile. C'est un métier très spécifique." Ainsi, les nouveaux entrants suivent une formation interne poussée. Des salariés seront mis à l'honneur pour les 100 ans de l'entreprise au mois de juin, avec la parution d'un livre qui retrace également toute la vie de l'entreprise familiale. Ce sera une année de transition aussi, puisque le père, Philippe Charrière, quittera ses fonctions de président en fin d'année.



EN CHIFFRES

Effectif : 95 salariés
Création : 30 juin 1924
Chiffre d'affaires : 12,5 M d'€, dont 20 % à l'export (35 pays)

Dangé-Saint-Romain

BRIONNE, À LA CROISÉE DE L'ARTISANAT ET DE L'INDUSTRIE

À Dangé-Saint-Romain, fabricant de poignées pour portes, fenêtres et meubles, Brionne perpétue un savoir-faire assez unique en France. L'entreprise investit et avance.

Pour ouvrir une porte, une fenêtre, il faut une poignée. De cet objet anodin, depuis 1955, Brionne en a fait sa spécialité. Basée à Dangé-Saint-Romain, la PME crée et fabrique des milliers de poignées, charnières, boutons, crémones, espagnolettes, plaques... pour portes, fenêtres et meubles, à partir d'un catalogue regroupant **60 000 références**. L'entreprise a ainsi équipé des hôtels des parcs Disney et Astérix, le château de Villers-Cotterêts, des villas de stars, des lofts luxueux, participe à la rénovation de belles demeures, de monuments historiques, mais fournit aussi des quincaillers professionnels, des menuisiers. "Nous travaillons aussi bien avec des architectes, des décorateurs pour des pièces sur-mesure, qu'avec des distributeurs professionnels, pour qui nous produisons des classiques en petites séries, explique Nicolas Bouron, PDG de l'entreprise qu'il a reprise en juin 2019. Nous sommes capables de tout faire. Nous avons un éventail de solutions très large." L'entreprise crée chaque jour de nouvelles pièces en acier ou en laiton. "Nous mettons en forme la matière, nous la façonnons. Ce qui fait notre force, c'est notre réactivité, notre disponibilité."

UN SAVOIR-FAIRE RECONNU

Ici, le client ne recherche pas un produit standard, bien au contraire. Technicité, qualité et délais font la différence et le "made in France" est un argument. "Nous sommes seulement deux entreprises sur ces produits en France. C'est une niche, mais qui fait travailler **20 personnes**", rappelle le dirigeant. Et même un peu plus, car l'entreprise collabore avec des partenaires du tissu local, tels que MMM et TDCI à Dangé-Saint-Romain, Saicc Pach ou son voisin Brionne Industrie (même s'il n'y a aucun lien entre les deux structures à part une homonymie de nom). Brionne génère ainsi un chiffre d'affaires de 2,8 millions d'euros pour 2023, dont 20 % à l'international (Australie, États-Unis, Japon, Belgique, Italie...).

"Ici, nous partageons les réussites", indique Nicolas Bouron. Depuis plus d'un an, les salariés sont à la semaine de quatre jours. Le renouvellement des générations implique de nouveaux recrutements. "Je cherche avant tout des personnes qui ont envie d'apprendre, prêtes à s'investir, car fabricant de poignées, c'est assez spécifique !"



EN CHIFFRES

Effectif : 20 personnes

Chiffre d'affaires : 2,8 M€ dont 20 % à l'export

Création : 1955

LOGISTIQUE

800 emplois

Fenwick-Linde à Cenon-sur-Vienne,
DVTA à Ingrandes-Sur-Vienne...



FILTRATION

275 emplois

Andritz-Euroslot à Scorbé-Clairvaux et Aqseptence (Johnson Screens)
à Aailles-en-Châtellerault, mais aussi SPF à Antran...



Naintré

TEC SYSTEM, EN PLEINE CROISSANCE

Spécialisé dans la conception-fabrication d'équipements de forage, de fondation, de sondage et d'injection, Tec Sytem est très présent sur le marché de la reprise en sous-œuvre, actuellement en pleine croissance, et continue d'augmenter sa gamme en développant des solutions innovantes.

Concepteur et fabricant de matériel pour les fondations spéciales, Tec System propose une large gamme de machines, qui sont déployées sur de nombreux chantiers en France et à l'étranger (20 % du chiffre d'affaires). Les maîtres-mots chez Tec System : fiabilité, performance et facilité d'utilisation. Une réputation et une expertise qui sont le fruit de plus de 70 ans de savoir-faire, héritées notamment de Domine (le site a exercé dans la métallurgie, la coutellerie, l'agriculture...). Sur le site de **Naintré**, l'entreprise développe ses propres équipements grâce à son bureau d'études (7 personnes). La conception puis l'assemblage et les tests sont réalisés sur place. Le site comprend aussi le service après-vente avec la mise en service, la vente de pièces détachées et la remise en état. Avec une dizaine de recrutements en 2023, le site compte aujourd'hui **42 personnes** (de responsable achats en passant par ingénieur projet, gestionnaire de stock, mécanicien, électricien ou monteur).

Tec System revendique le "made in France" et s'approvisionne au plus proche de son territoire. "Nous achetons des sous-ensembles à des entreprises du territoire, comme par exemple Brionne Industrie, indique Sébastien Canac, directeur général de Tec System. La plupart des pièces manufacturées sont issue d'un rayon de 150 km. C'est important pour nous de faire vivre le tissu économique local. L'impact est positif tant pour le secteur que pour l'environnement."

ÉVOLUER ET S'ADAPTER

"Nos clients sont des constructeurs, des entreprises spécialisées en travaux de fondation, en reprise en sous-œuvre... Sur ce dernier marché, nous avons sorti une nouvelle version de notre produit phare de 20 ans, la Futuro NG1." Un renouvellement nécessaire car le marché prend de l'importance, en corrélation avec les évolutions climatiques et le nombre croissant de maisons fissurées. "Les normes évoluent sans cesse, nous devons les intégrer et innover pour rester compétitifs. Nous avons également lancé une réflexion sur nos consommations d'énergie, qui passera par une modernisation de nos locaux."



© Droit réservé

TERRITOIRES D'INDUSTRIE : TRAVAILLER COLLECTIVEMENT POUR L'AVENIR

L'État a retenu Grand Châtelleraut pour bénéficier du deuxième volet de "Territoires d'industrie". Ce dispositif doit permettre de travailler avec les industriels locaux sur les grands enjeux des prochaines années. La formation en fait partie.

Grand Châtelleraut porte haut son statut de **deuxième bassin industriel de Nouvelle-Aquitaine**. Pour autant, les défis à relever pour le reste sont nombreux. Lancée par l'État, la phase II du dispositif "Territoires d'industrie" vise justement à accompagner les collectivités labellisées dans leur développement économique. "L'objectif est de réfléchir avec les industriels du territoire sur quatre axes : les compétences, la transition écologique, l'innovation et le foncier", précise Laurence Bertrand, responsable du service Entreprises de Grand Châtelleraut. "Nous sommes des facilitateurs en tout", affirme Michel Droin, vice-président en charge de l'Économie et de l'Emploi. "Nous établissons des relations privilégiées et de proximité avec nos industriels, nous jouons notre rôle d'intermédiaire."

Des groupes de travail sur ces différentes thématiques doivent permettre de dégager des solutions concrètes.

"C'est une très belle démarche qui permet de combiner puissance publique et tissu industriel local", reconnaît David Lemaître, directeur général d'Andritz Euroslot à Scorbé-Clairvaux, particulièrement engagé dans le dispositif (lire page 13). "Maintenant nous devons passer au concret."

L'EMPLOI, CHANTIER SENSIBLE

Justement, l'un des premiers chantiers porte sur les **besoins en main d'œuvre**. Trois métiers s'avèrent particulièrement "en tension" : chaudronnier-soudeur, technicien de maintenance et tourneur-fraiseur. Une réflexion commune sur la création de formations locales et sur-mesure pour répondre aux besoins de recrutement des entreprises a ainsi été menée. "Elle nécessite du temps, mais la piste la plus sérieuse est l'ouverture d'une classe de CAP ou Bac Pro en chaudronnerie, avec un double diplôme soudeur pour avoir la double compétence",

indique Léa Blanchard, chargée de mission Emploi et formation pour Grand Châtelleraut. Les actions en faveur de l'emploi vont se poursuivre, tout comme la valorisation des métiers de l'industrie. "En tant qu'industriels, nous avons des efforts à effectuer pour faire connaître nos métiers et nos savoir-faire aux jeunes générations", assure Sébastien Lepontois, directeur du site Essity. "Il nous faut expliquer notre réalité, notre vécu, pour attiser la curiosité."

Pour attirer de la main d'œuvre qualifiée, le chef d'entreprise mise aussi sur l'attractivité du territoire.

"La qualité du cadre de vie, la richesse industrielle du tissu local, les savoir-faire historiques, la proximité avec l'autoroute, la liaison avec la région parisienne, le foncier disponible... Avec la collectivité, nous devons continuer à valoriser ces atouts".

On n'aurait pas dit mieux !



© Droit réservé

TERRITOIRES D'INDUSTRIE, COMMENT ÇA FONCTIONNE ?

La phase II du programme Territoires d'industrie a été lancée pour la période 2023-2027. 183 territoires ont ainsi reçu la **labellisation du Ministère de l'industrie**, parmi lesquels Grand Châtelleraut.

La réunion de lancement a eu lieu début février, sous l'égide de l'État, de la Région Nouvelle-Aquitaine et de Grand Châtelleraut, et en présence des partenaires du programme (Bpifrance, Ademe, Banque des territoires, l'Agence nationale de la cohésion des territoires, France Travail, le Medef, l'Union des industries et des métiers de la métallurgie...). Les industriels ont ainsi pu faire remonter leurs besoins et leurs attentes.

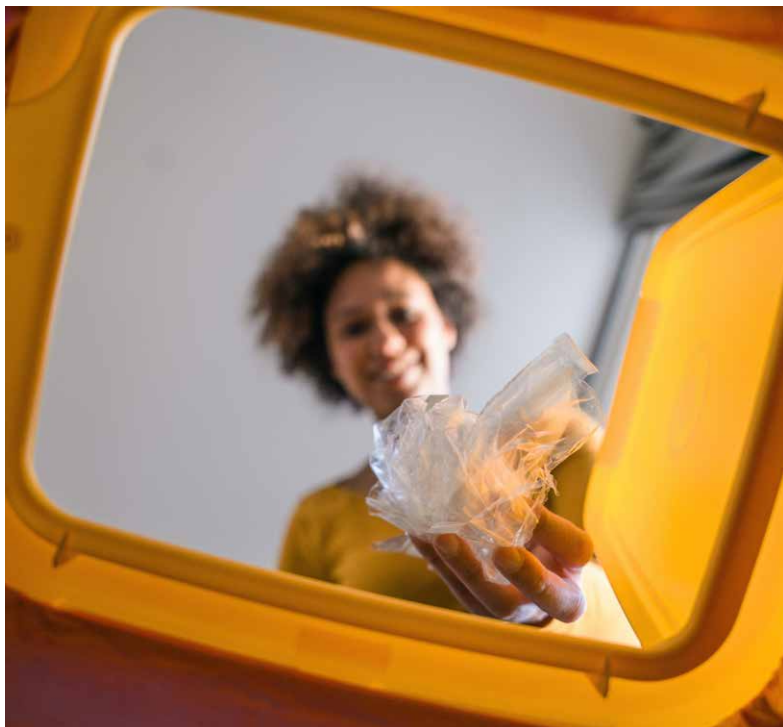
Le portage de la démarche est assuré par un binôme élu-industriels. D'un côté Jean-Pierre Abelin, président de Grand Châtelleraut, et de l'autre Christophe Salagnad, directeur général de Danisco France et David Lemaître, directeur général d'Andritz Euroslot.

LES INDUSTRIALES DE LA MANU, DEUXIÈME !

Organisées pour la première fois en septembre 2022, les Industrielles reviennent le **10 octobre 2024**. L'objectif reste de proposer différents ateliers aux entrepreneurs du territoire pour évoquer les nouvelles tendances, les enjeux de demain et ouvrir des pistes de réflexion. En soirée, un conférencier viendra clore cette journée riche de rencontres.

Au mois d'octobre, du côté des scolaires, le site accueillera une exposition interactive "Cap Métiers" présentant cinq métiers de l'industrie (maintenance, ingénierie, production...). Grâce à des mises en situation, des jeux, des témoignages, les collégiens et les lycéens pourront expérimenter par le geste, de manière ludique.





Depuis le 1er janvier 2024, les collectivités territoriales sont tenues de proposer une solution de tri à la source des biodéchets pour les particuliers, dans le cadre du service public de gestion des déchets. Et ce, dans le cadre de la loi relative à la lutte contre le gaspillage et à l'économie circulaire (loi AGEC).

LA CONTENEURISATION

POUR MIEUX GÉRER LES DÉCHETS

Le constat est sans appel : nous ne pouvons plus supporter le poids, aussi bien économique qu'écologique, de nos poubelles. Face à ces enjeux, Grand Châtellerault déploie son programme de prévention des déchets qui nécessite de moins jeter, de mieux trier. Revue de détails.

C'est LE sujet qui est sur toutes les lèvres, ou presque : la conteneurisation. En clair, le remplacement des sacs poubelles par des conteneurs (ou bacs) : un gris pour les ordures ménagères, un jaune pour les emballages recyclables. **À l'horizon 2025, tous les foyers de Grand Châtellerault en seront dotés.**

Menée depuis le début d'année, l'enquête de dotation (lire encadré) va permettre à l'Agglomération d'adapter la capacité des fameux bacs à la composition de chaque foyer. *"Une personne seule n'aura pas les mêmes besoins qu'un couple avec deux enfants ou qu'une famille nombreuse"*, illustre Évelyne Azihari, vice-présidente en charge de l'Énergie et du Climat et de la gestion des déchets.

COMPOSTEZ, TRIEZ, VALORISEZ !

La distribution de ces bacs devrait débuter au mois de novembre. Et ce n'est pas le seul changement. Chaque bac sera équipé d'une puce, car, à partir de 2028, la taxe d'enlèvement des ordures ménagères incitative sera calculée en fonction du nombre de levées des bacs. Mais pas de panique ! En compostant, en évitant le gaspillage et en suivant les consignes de tri, on peut réduire significativement notre production de déchets. *"À l'heure actuelle, 50 % de nos sacs noirs contiennent des déchets compostables (lire ci-dessous)"*, rappelle Évelyne Azihari. L'élue a bien sûr étudié la question sous tous ses angles. *"Statistiquement, on ne remarque pas une hausse de dépôts sauvages, mais une baisse de la production de déchets dans les collectivités qui ont mis en place ce système."*

N'oublions pas, le meilleur déchet, c'est celui que l'on ne produit pas.

LE CALENDRIER

De mars à juillet 2024 :

Enquête de dotation auprès de l'ensemble des foyers de Grand Châtellerault

De novembre 2024 à mars 2025 :

Distribution des bacs gris et jaunes

2026 :

Mise en place des nouvelles modalités de collecte des poubelles avec un passage tous les 15 jours (en alternance, bacs gris/bacs jaunes)

2027 :

Comptabilisation des levées

2028 :

Mise en place de la tarification incitative

RÉPONDEZ À L'ENQUÊTE EN LIGNE !

L'enquête de dotation est menée par la société CONTENUR jusqu'à la fin du 1^{er} semestre 2024 (*). Un courrier indiquant les dates et horaires de passage des enquêteurs sur votre secteur vous est transmis 10 jours avant leur passage. Dès la réception de celui-ci, vous aurez la possibilité de répondre à l'enquête par téléphone ou en ligne. Le numéro de téléphone, l'adresse mail et le site internet créés à cet effet seront indiqués sur le courrier. Vous pouvez aussi répondre à l'enquête en ligne vous dispense du passage des enquêteurs à votre domicile.

* Hors les 9 communes dont les déchets sont gérés par le syndicat SIMER

Les enquêteurs, munis de badges et de tablettes, ne se présenteront qu'aux domiciles des usagers qui n'auront pas répondu à l'enquête en ligne.
www.grand-chatellerault.fr/vivre/gestion-des-dechets

OBJECTIF ZÉRO BIODÉCHET DANS LA POUBELLE NOIRE !

C'est facile de composter grâce à Grand Châtellerault ! Plusieurs solutions sont proposées par la collectivité. Pour les habitants qui disposent d'un jardin, l'Agglomération propose depuis longtemps la vente de **composteurs à tarifs (très) préférentiels** (15€ en plastique, 20€ en bois). Ceux qui résident au sein d'un habitat collectif peuvent solliciter leur bailleur pour demander l'installation de **composteurs collectifs**.

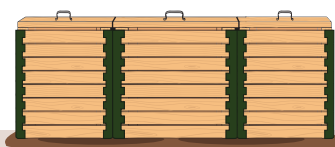
Par ailleurs, Grand Châtellerault expérimente **les points d'apports volontaires**. Le concept est simple : les habitants peuvent déposer dans des bornes dédiées leurs déchets organiques, tels que les épluchures de fruits et légumes, les restes de repas et les déchets de jardinage. Ils sont ensuite acheminés vers une unité de méthanisation pour être transformés en biogaz. *"Nous avons été volontaires pour l'expérimentation, déclare Antoine Braguier, maire de Saint-Gervais-Les-Trois-Clochers. Il n'y a pas de gros volumes de biodéchets déposés car, dans notre commune, la plupart des gens disposent désormais de leur propre composteur. Mais c'est une bonne solution pour ceux qui n'ont pas de jardin."*



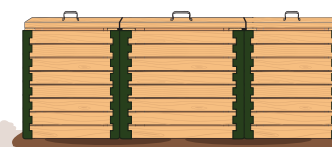
1. COMPOSTEUR INDIVIDUEL



2. COMPOSTEUR COLLECTIF



3. COMPOSTEUR COLLECTIF DE QUARTIER





SORTIES REPTILES ET LIBELLULES AU PINAIL

Samedi 25 mai, c'est la Fête de la nature ! Pour l'occasion, la réserve naturelle du Pinail de Vouneuil-sur-Vienne organise une sortie à la découverte des reptiles. Dans cette zone humide peuplée de landes, tourbières et aux milliers de mares, une grande richesse faunescue et florale a trouvé refuge, dont certaines espèces rares. Accompagnés d'un scientifique de la réserve, les visiteurs seront familiarisés à différentes espèces de lézards, tortues et serpents : lézard des murailles, lézard vert, couleuvres aquatiques dont la couleuvre à collier, la couleuvre vipérine, la vipère aspic... *"Nous avons placé au sol des plaques sous lesquelles les reptiles aiment venir se loger pour thermoréguler, notamment au moment du réveil et de la digestion. Cela augmente nos chances d'observation"*, indique Kevin Lelarge, conservateur de la réserve.

Le samedi **1^{er} juin, c'est la Fête des mares.** L'occasion d'une autre sortie nature pour observer les libellules, filet entomologique à la main. Pas moins de 52 espèces vivent sur place. Le groupe s'aventurera hors du sentier tracé, aussi prévoir des chaussures de marche fermées et un pantalon.

25 mai et 1^{er} juin, 10^h

Rendez-vous au chalet d'accueil de la réserve,

Rue de Beauregard à Vouneuil-sur-Vienne. Gratuit, sur inscription au **05 49 02 33 47**



DES OISEAUX À PROTÉGER

Grand Châtelleraut offre un habitat diversifié pour une multitude d'oiseaux. Avec ses vallées verdoyantes, ses lacs, ses rivières, ses bocages, ses prairies, ses coteaux calcaires et ses zones boisées, notre territoire attire une grande variété d'espèces. Parmi les habitants "permanents", on trouve **le merle noir, la mésange charbonnière et le rouge-gorge. Les grèbes huppés et les hérons cendrés** se réfugient dans les eaux calmes de la Vienne, offrant des spectacles de pêche aux observateurs attentifs. Les rapaces, tels que les buses, survolent aussi les champs et les bois.

Des efforts sont déployés par la collectivité pour préserver leurs habitats naturels, restaurer les zones humides, recréer des corridors écologiques, replanter des haies et sensibiliser la population à l'importance de la biodiversité aviaire.

Des sorties pour sensibiliser le grand public sont régulièrement organisées sur le territoire.

À vos jumelles !



RETENEZ LES DATES !

Dimanche 21 avril

Profitez d'une balade sur les bords de Vienne pour vous initier aux chants d'oiseaux en milieu urbain et redécouvrez l'île Sainte-Catherine. Rendez-vous à 9h, promenade des Acadiens, à Châtelleraut.

Dimanche 16 juin

À la tombée de la nuit, partez en compagnie d'animateurs de la Ligue de protection des oiseaux à la découverte de l'engoulevent d'Europe. Au milieu d'une clairière forestière, laissez-vous captiver par son chant si surprenant ! Rendez-vous à 21h, place du village, à Colombiers pour covoiturage jusqu'au site d'observation.

EN BREF

Après le succès de sa première édition en 2023, le festival **Or Bleu** organise une journée culturelle, sportive, festive et conviviale en bordure de Creuse, à la Roche-Posay. Au programme : randonnée, ateliers, jeux, spectacles... Sur le thème de l'eau, évidemment !

Samedi 27 avril, de 9^h30 à 18^h30
Plus d'informations sur la page Facebook Or Bleu Festival

L'ÉCOLE D'ARTS PLASTIQUES DE CHÂTELLERAULT FÊTE SES 40 ANS !

2024 est une année particulière pour l'école d'Arts plastiques (EAP) de Châtellerault puisqu'elle fête ses 40 ans. Pour l'occasion, elle organise une exposition originale, en plein air, sur les panneaux d'affichage publicitaires de la Ville...



"Nous souhaitons familiariser les habitants à l'art et leur démontrer qu'il n'est pas réservé à une élite."

Antoine Réguillon

Et si on mettait l'art dans la rue ? Pour ses 40 ans, l'École d'arts plastiques de Grand Châtellerault organise une exposition "Hors les murs". À partir du mois de mai, les habitants de Châtellerault découvriront des œuvres éditées et affichées sur les panneaux publicitaires de la ville. Une façon originale d'annoncer l'exposition qui aura lieu du **28 mai au 30 juillet** au centre d'art contemporain.

"Nous avons fait appel à une vingtaine d'artistes venus en résidence à l'EAP, à certains professeurs actuels et à des artistes de renom pour exposer sur le thème de l'œuvre en série", explique Antoine Réguillon, directeur de l'École d'Arts plastiques.

Photographie, sculpture, vidéo, broderie ou encore couture... Les arts plastiques dans leur diversité seront célébrés. "Nous souhaitons familiariser les habitants à l'art et leur démontrer qu'il n'est pas réservé à une élite."

Pour en savoir davantage sur le programme des 40 ans de l'EAP

(ateliers, rencontres, visites diverses...)

Rendez-vous sur

www.grand-chatellerault.fr/culture/ecole-d-arts-plastiques

EN BREF

L'Artothèque, lieu de diffusion de l'art contemporain, a rouvert ses portes après les travaux effectués cet hiver. Quelques **1 200 œuvres d'art peuvent y être empruntées pour une durée de 2 mois**. La collection comprend principalement des estampes, en sérigraphie ou en gravure, des créations retraçant l'histoire de l'estampe de 1945 à aujourd'hui. **À tester sur les murs de votre salon !**

Artothèque, Maison Descartes,

du mercredi au vendredi de 14h à 18h,
le samedi de 10h à 12h.

Renseignements au 05 49 23 63 89

ou artothèque@grand-chatellerault.fr

"TOUJOURS PLUS HAUT" AVEC LE COLLÈGE MAURICE BEDEL

La classe à horaires aménagés musique (CHAM) du collège Maurice Bedel présentera une comédie musicale les mardi 28 mai et jeudi 30 mai à l'Angelarde. "Toujours plus haut" est un projet ambitieux porté par de nombreux professionnels du monde artistique.

L'idée germe dans la tête de Vincent Bodin en mai 2022... Le professeur de musique de la classe à horaires aménagés musique du collège Maurice Bedel de Saint-Gervais-Les-Trois-Clochers souhaite monter de toute pièce **une comédie musicale sur le thème des Jeux Olympiques**. "Nous prônons les mêmes valeurs que celles du sport avec ce projet : la solidarité, le dépassement de soi, l'engagement et l'inclusion", explique-t-il. "La comédie musicale aborde la différence dans sa globalité et montre que malgré ces différences, nous sommes tous les mêmes. Une belle leçon de vie pour ces jeunes collégiens", explique Vincent Bodin.

Vincent est épaulé par 3 professeurs du conservatoire intervenant habituellement dans la classe Cham. "Nous travaillons les partitions et leur apprenons comment écrire la musique", expliquent Cécile Boutet et Franck Jubeau, professeurs de formation musicale. Aurélien Poyant, professeur de chant choral au conservatoire, a également accompagné les élèves. "Je les fais travailler en atelier par type de voix pour leur permettre d'être plus solides. J'accompagne également les solistes pour leur donner confiance en eux", déclare-t-il.

DES PROFESSIONNELS DU MONDE DU SPECTACLE

Florence Grimal, cheffe de chœur, a accompagné les élèves dans l'écriture des paroles. "Les chansons ont été écrites avec les collégiens, explique Vincent Bodin. Certaines ne comportent d'ailleurs que leur texte. Ils ont fourni un énorme travail d'écriture". Pour la composition des musiques, Vincent a fait appel à Jérôme Quériau, musicien du chanteur Amir. Il a su guider les élèves dans la composition des partitions. Là encore, le travail s'est fait conjointement entre l'artiste et les collégiens. Qui dit **comédie musicale**, dit mise en scène ! Victor Duclos, metteur en scène professionnel, est intervenu à plusieurs reprises dans la classe pour travailler avec les 52 élèves de la 6^e à la 3^e. Après 2 ans de travail, le show "Toujours plus haut !" est fin prêt... **Rendez-vous les 28 et 30 mai pour applaudir les jeunes artistes !**



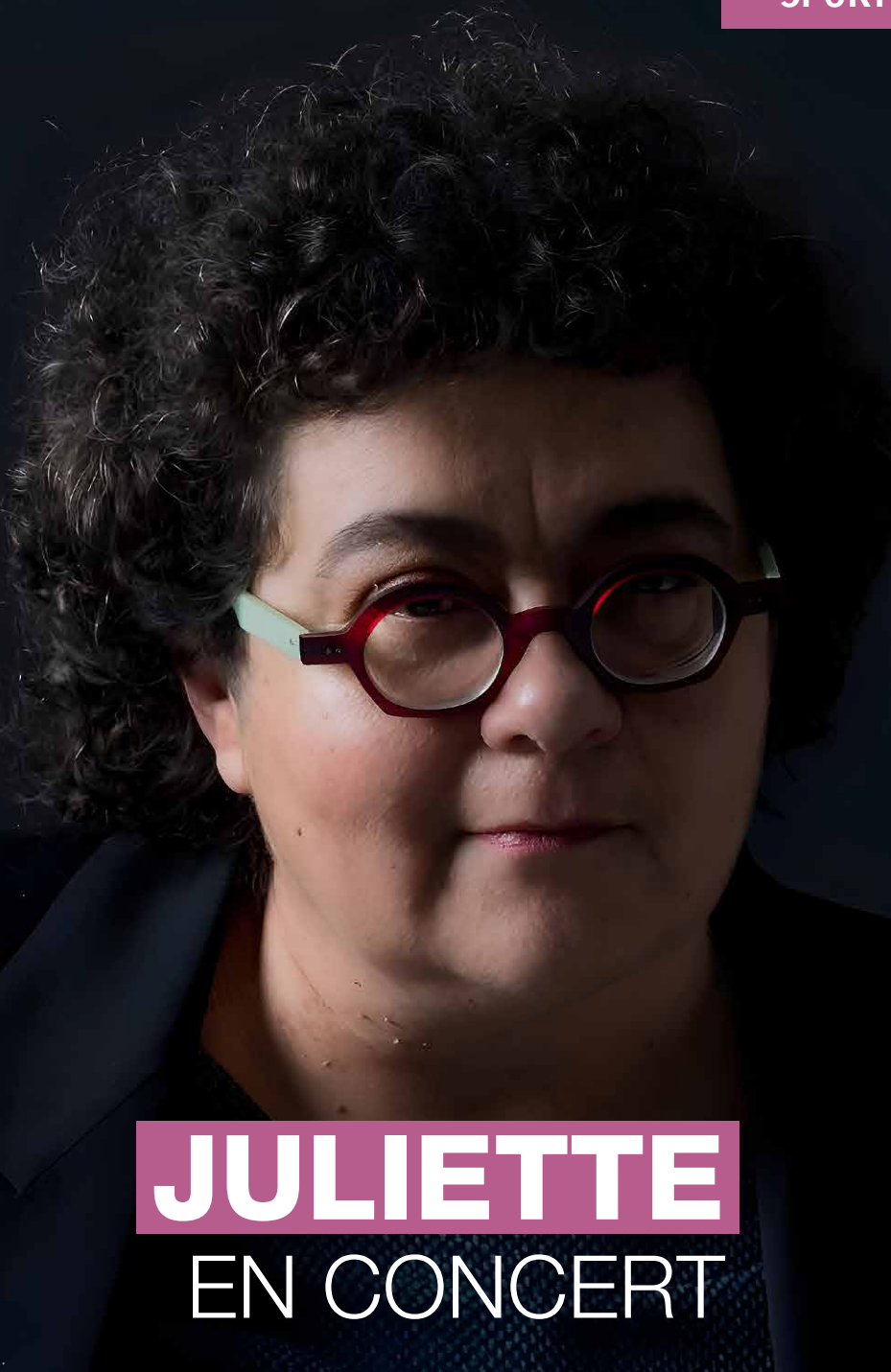
© Droit réservé

"TOUJOURS PLUS HAUT"

les 28 et 30 mai, à 20h, à l'Angelarde.

Sur réservation uniquement.

Billet à retirer au conservatoire à partir du 2 mai : **05 49 23 63 96**



JULIETTE EN CONCERT

Le 5 avril, Juliette fait halte à Châtelleraut. Son nouvel album, Chansons de là où l'œil se pose, reflète sa personnalité unique, entre sourires à la vie et serremments de cœur.

COMMENT AVEZ-VOUS ÉTÉ ATTRAPÉE PAR LA CHANSON, JULIETTE ?

Jeune, j'ai eu la chance d'apprendre le piano. Je jouais avec sérieux Chopin et Mozart. Mais j'avais aussi le goût de la fantaisie, je voulais monter sur scène. Je connaissais quelques chansons de Boris Vian, Bobby Lapointe, Brassens et son Gorille... Ça marchait très bien auprès de mes potes ! Alors dès la fac, j'ai commencé à bosser dans les pianos bars. Puis la musique est devenue mon métier, ça s'est fait comme ça, parce que c'était logique.

APRÈS DEUX VICTOIRES DE LA MUSIQUE ET DEUX RÉCOMPENSES DE L'ACADÉMIE CHARLES CROS, ÊTES-VOUS TOUJOURS "JULIETTE QUI VOULAIT MONTER SUR SCÈNE" ?

Oui, vraiment, je m'amuse toujours autant sur scène. Peut-être même encore davantage aujourd'hui. J'en profite car je sais que ça ne durera pas toujours. Et le fait de maîtriser son art, grâce à une longue expérience, c'est très plaisant. Par ailleurs, comme je n'entre dans aucune case, je n'ai pas de pression médiatique. Je peux faire ce que j'ai envie de faire et selon ma façon.

DANS LE SPECTACLE, VOUS VOUS BATTEZ AVEC LA HOUSSE DE COUETTE, FILEZ LE BONHEUR EN 2 CV, ÉVOQUEZ LE DEUIL, DÉCLAREZ LA GUERRE AUX POIVRONS. OÙ AVEZ-VOUS "POSÉ VOTRE OEIL" POUR CES NOUVELLES CHANSONS ?

Autour de moi, car j'ai écrit les textes pendant les confinements. Mais finalement, j'ai toujours pratiqué de cette façon. À partir de l'émotion. Dans une journée et même d'un instant à l'autre, on passe par plusieurs émotions. Cela peut se traduire au sein d'une même chanson. Comme dans La perruque, où un profond chagrin se termine par une grosse farce dans un cimetière. J'aime, dans un spectacle, passer tour à tour dans ces différents états.

VOUS AVEZ L'ART DE TROUVER LE MOT QUI TOUCHE JUSTE, COMMENT FAITES-VOUS ?

L'écriture demande beaucoup de travail, mais j'aime ça. J'ai tendance à m'enfermer, des heures ou parfois des jours, pour écrire. J'ai fait mien un petit "truc" de Stephen King, qui dit le tenir lui-même d'un auteur de polar : "il faut apprendre à tuer ses chéris". En d'autres termes, parfois je tiens un mot dont je suis contente, mais cette pierre là est posée trop tôt. Alors, je raye. Mais je n'efface pas. Car sous la rayure, la pierre reste visible, et peut-être qu'elle retrouvera sa place.

COMMENT SE DÉROULE LA TOURNÉE ?

On se marre tout le temps ! Je travaille avec une équipe technique et des musiciens formidables. La dernière tournée, en 2019, s'est terminée devant un public assez âgé. Aujourd'hui, tout le monde a retrouvé l'envie de sortir et il y a des trentenaires qui viennent me dire, "quand on partait en vacances en famille, on écoutait vos chansons dans la voiture". C'est l'avantage de durer.

Concert le 5 avril, 20h30, complexe culturel de l'Angelarde.

Piano et chant Juliette | Trompette, bugle, accordéon, cajon, clavier, piano, percussions et chœurs Franck Steckar | Contrebasse, trombone et chœurs Christophe Devillers |

Saxs, clarinettes, flûte, bugle, violoncelle et chœurs Philippe Brohet | Percussions et chœurs Bruno Grare.

TARIFS : de 10€ à 26€

© Droit réservé



CHAMPIONNATS DÉPARTEMENTAUX D'ESCRIME : RENDEZ-VOUS À CHÂTELLERAUT !

Dimanche 14 avril, rendez-vous au gymnase du Sanital à Châtelleraut pour les Championnats départementaux d'escrime. L'événement, ouvert à tous les tireurs de la Vienne, réunira notamment les clubs de Poitiers, Loudun, Montmorillon et Chauvigny. Les catégories moins de 9 ans (M9), moins de 11 ans (M11), moins de 13 ans (M13) manieront le fleuret, tandis que les seniors feront face à l'épée. À partir de 8h30 pour l'accueil, la compétition se déroulera de 9h à 17h sur 14 pistes, où plus de 100 tireurs s'affronteront lors d'une journée d'escrime continue et intense. Organisé par le comité départemental d'escrime et le CSAD de Châtelleraut section escrime, cet événement est ouvert à tous.

Venez vivre une journée d'escrime palpitante, soutenir les athlètes et profiter de la restauration sur place !

Début de la compétition à partir de **9h au gymnase du Sanital.**
Entrée libre.

Texte non reçu dans les délais impartis

Texte non reçu dans les délais impartis

À quand une rubrique "Talents de maires" dans le magazine ? Portrait d'un maire, de sa commune et ses atouts, de ses projets, son conseil municipal... Nos maires et leurs équipes ne sont-ils pas les premiers talents à mettre en valeur ?

M. Trousselle
conseiller communautaire



© Antoine Jaussaud

JAZZELLERAULT :

ANDRÉ MANOUKIAN, THOMAS DUTRONC ET CARAVAN PALACE EN SCÈNE

La 31^e édition de Jazzerellerault se tiendra **du 6 au 14 juin**. À l'affiche, une programmation éclectique pour permettre à chacun, amateur ou néophyte, de trouver son bonheur musical. Le pianiste André Manoukian, en quartet, ouvre le bal autour de la musique arménienne qu'il revisite en jazz. Stochelo Rosenberg - "la Rolls Royce du jazz manouché" selon Patrick Fournier, président du festival - invite Thomas Dutronc. Citons aussi le jazz électro de Caravan Palace ou encore "la voix extraordinaire" de Kaz Hawkins. Cette année, le traditionnel **concert gratuit** réunit Vigon and the Dominos et un bal lindy hop à la salle du **complexe de l'Angelarde**. Les 8 et 9, quatre* communes de Grand Châtellerault accueilleront Rue Latino. Évasion garantie !

Programme complet sur festival-jazzerellerault.fr

*non définies



LES MÉDIATHÈQUES S'ANIMENT !

Il s'en passe des choses autour des rayonnages des médiathèques. Découvrez les événements à ne pas manquer ces prochaines semaines :

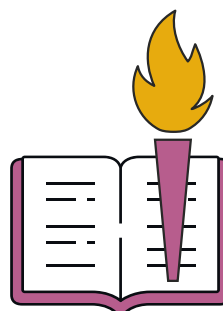
- **CLIN D'ŒIL AUX JO, LE 5 AVRIL À CENON-SUR-VIENNE**, le journaliste et sportif Vincent Hulin viendra partager ses aventures à sensations en ultra trail et ultra cyclisme. Dont la Race across France, 2 500 km à vélo.
- **LES 5, 19 ET 26 AVRIL, MURDER PARTY À CHÂTELLERAULT** : un meurtre a été commis au cours de la soirée. La tension est à son comble, alors que chaque invité recherche le meurtrier, tout en évitant d'être lui-même accusé.
- **LE 14 MAI À CHÂTELLERAULT**, l'écrivain-voyageur Bruno Sananès donnera une conférence-diaporama sur son périple de 3 600 km à pied à travers la France, accompagné de son âne César.
- **LE 31 MAI À SCORBÉ-CLAIRVAUX**, l'atelier "de fil en aiguille" réunira les aficionados du "fait soi-même".
- **LE 1^{ER} JUIN À THURÉ**, spectacle dès 5 ans à la médiathèque Maurice Bedel, avec **La benne vie**, ou les amusantes péripéties d'une dame tombée dans une benne à ordures.

Animations gratuites, certaines sur inscription au **05 49 21 11 28**.

Programme sur mediatheques.grand-chatellerault.fr

UN DECATHLON DE LA LECTURE

Pour la première fois, le réseau des médiathèques lance un decathlon de la lecture. Pour accompagner les JO, du 25 mai -passage de la flamme- au 8 septembre, les lecteurs tenteront de remporter un défi pour soi ou pour faire gagner "sa" médiathèque. "Le principe sera de lire des livres qui font écho aux JO, par un mot dans le titre, une évocation dans le texte...", résume Virginie Mourany, responsable du réseau des médiathèques.



Texte non reçu dans les délais impartis

Texte non reçu dans les délais impartis

EN BREF

SPECTACLE ET SURPRISES AU MUSÉE

C'est la 20^e édition de la **Nuit européenne des musées...** Et comme chaque année depuis 2006, Le Grand Atelier ouvre grand ses portes **le samedi 18 mai, de 19^h à 23^h**, à l'occasion de cette soirée particulière. Comme un clin d'œil à "la très belle collection vélos" du Musée - avec des pièces allant d'une draisienne de 1820 au dernier vélo du champion Sylvain Chavanel -, le spectacle **Cycl'Loko**, sera donné par la compagnie Monde à part sur l'esplanade de La Manu à 19^h et à 21^h30. Entre théâtre de rue et manipulation d'objets, il conte l'épopée sportive d'un homme qui a tout "presque failli gagner". Un beau moment poétique et déjanté, à partager entre amis ou en famille à partir de 8 ans.

NUIT DES MUSÉES, samedi 18 mai, de 19^h à 23^h, au Grand Atelier à Châtellerault,

Gratuit sans réservation.
Spectacle sous réserve des conditions météorologiques (pas de repli).



FESTIVAL Jazzellerault

— DEPUIS 1994 — CHÂTELLERAULT

DU 6 AU 14 JUIN 2024

André Manoukian Quartet

Stochelo Rosenberg Trio
invite **Thomas Dutronc**

Kaz Hawkins Quintet

Caravan Palace

Michelle David & the True Tones

Nombreux concerts de plein-air...
club, scène découverte, communauté d'agglomération

Samedi 8 juin
Complexe culturel
de l'Angelarde

**GRANDE SOIRÉE
GRATUITE**

19h : initiation au Lindy Hop
21h : Vigon & the Dominos
23h : Bal Lindy Hop avec
Yellow Bounce

Digital / Accord / license ESY 2019-00544

05 49 85 95 13 - billet.jazzellerault@gmail.com

www.festival-jazzellerault.fr

grand-chatellerault.fr

GRAND
CHÂTELLERAULT

COMMUNAUTÉ
D'AGGLOMÉRATION