

LE Châtelleraudais

LE BIMENSUEL DE LA VILLE DE CHÂTELLERAULT | DU 1^{ER} AU 15 FÉVRIER 2018



DOSSIER

CHÂTELLERAULT VILLE CONNECTÉE



www.ville-chatellerault.fr

ACTUALITÉ P3

Le 4 au service de la jeunesse

COMMERCE P5

Le bilan positif des animations de Noël

ÉCONOMIE P6

L'économie circulaire se développe

PORTRAIT P11

Rodolphe Salis un Châtelleraudais célèbre



M^{es} Diane BERTHEUIL-DESFOSSES,
Edwige LAURENT et Elodie MULLER
NOTAIRES ASSOCIÉS



CHÂTELLERAULD, LA FORÊT, Maison d'habitation, +100m² hab. comprenant :
- au RC : véranda, cuisine aménagée, séjour avec chem., chambre avec s.d'eau/wc ;
- à l'étage : 2 chambres, anc. cuisine, rangts, sdb, wc (av évent. accès indépendant) ;
Cave voûtée. Gd garage 2 voit. Atelier et cellier av. grenier au-dessus. Terrasse et jardin sur terrain de 445m². DPE : E.
Prix : 65 000 € + 3 322 € d'honoraires de négociation (soit 5,11 % TTC)

NAINTRÉ, PAVILLON DE PLAIN-PIED, 160m² habitables comprenant :
- cuis. équipée avec mezzanine, cellier/arr-cuis., déggt, 4 chbres, s.d'eau, WC, séjour (37m²) /salon (15m²) avec insert ;
- à la suite : porche, pièce à terminer (possib chbre + s.d'eau), gde pièce carrelée (48m²) av coin-cuis. Jardin autour de 4.678m² av puits, hangar, cave.
Prix : 150 000 € + 5 872 € d'honoraires de négociation (soit 3,91 % TTC)



CHÂTELLERAULD, MAISON ANCIENNE À RÉNOVER 60m² hab. env. comprenant :
- cuisine av. chem. (17m²), deux pièces à la suite (14/15m²), salle d'eau/wc ;
Grenier aménageable sur le tout. Cellier attenant. Cave sous partie. Toiture et façades neuves. Jardin avec garage, puits s/terrain de 1.571m². DPE : vierge
Prix : 65 000 € + 3 322 € d'honoraires de négociation (soit 5,11 % TTC)

19, Bd Victor Hugo
et 38, rue Gilbert
86105 Châtellerauld
Tél. 05 49 20 02 30
Fax 05 49 20 02 40



23, place Gambetta
86530 Naintré
Tél. 05 49 90 08 90
Fax 05 49 90 03 62
E-mail : office.19victorhugo.86024@notaires.fr

Location — Vente

À la location ou à la vente, SEM HABITAT propose des logements individuels, collectifs, étudiants ainsi que des bureaux.



Une équipe de professionnels vous apporte les conseils nécessaires à votre projet et vous aide à trouver le logement qui vous convient vraiment.

Pas de frais d'agence. Pas de frais de dossier.

Contactez nous par mail :

accueil@semhpc.fr

2- 4 Rue Auguste Rodin
86100 CHÂTELLERAULD

05 49 85 94 94

www.semhpc.fr



" Sérieux, c'est un logement social ! "
#STOPAUXPRÉJUGÉS



Proposition non contractuelle d'aménagement virtuel réalisée par Rhinov

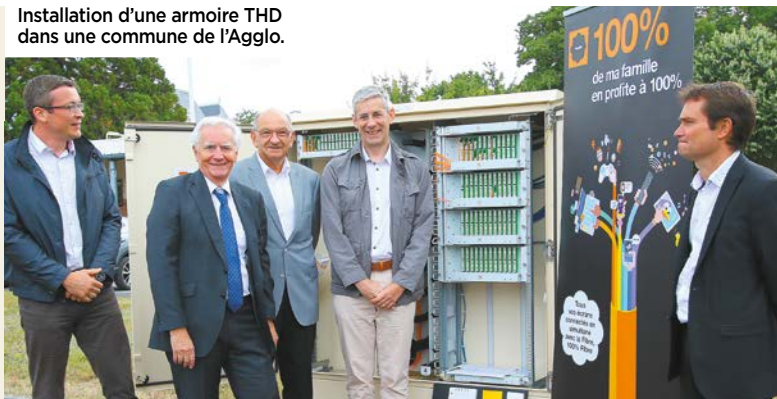
Trouvez le vôtre sur



05 49 45 66 76

www.habitatdelavienne.fr

Installation d'une armoire THD dans une commune de l'Agglo.



Ch@Teller@ult : bienvenue dans le cyber-monde !

Depuis 2009, sans avoir attendu l'État, la CAPC historique puis Grand Châtellerauld se sont lancés dans le déploiement du très haut débit (THD) en partenariat avec Orange. Nous avons compris très tôt qu'il ne fallait pas manquer le train et que cela serait nécessaire pour le développement de nos entreprises.

D'ici 2020, tous les Châtelleraudais auront accès à la fibre (aujourd'hui, les quartiers des Minimes, du Lac, des Renardières ainsi qu'Antoigné sont raccordés). Pour ce qui est des entreprises, toutes les zones économiques de l'ancienne CAPC sont déjà reliées et nous allons cette année poursuivre notre effort sur les zones économiques d'Ingrandes et d'Antran.

La fibre, pour celles et ceux qui n'en sont pas convaincus, a permis par exemple à une entreprise comme Jibena, située à Senillé Saint-Sauveur et qui fabrique toutes les grilles de jeux pour les revues (mots croisés, sudoku) de poursuivre son développement. Sans le THD, nous aurions peut-être aujourd'hui perdu l'entreprise qui se serait délocalisée.

Nos efforts sont récompensés par l'obtention de deux labels, « Ville internet » et « Territoire numérique libre » pour l'usage citoyen, numérique et collaboratif que nous faisons des technologies de l'information et de la communication.

Nous poursuivons d'ailleurs le déploiement du numérique dans nos écoles (tablettes, tableaux interactifs) en lien avec l'Éducation nationale, ainsi que la dématérialisation pour relier l'administration aux usages nouveaux.

Enfin, nous souhaitons poursuivre le programme « Silver Geek » à l'attention de nos anciens au CCAS pour que eux aussi participent à l'essor du numérique, et nous croyons tellement à l'e-sport, aux jeux vidéo, que nous sommes actuellement en réflexion avec l'association qui s'occupe de la Gamers Assembly à Poitiers pour créer un ou plusieurs événements sur Châtellerauld en 2019 !

Comme le disait Steve Jobs, le grand patron d'Apple : « L'ordinateur est l'outil le plus remarquable que nous ayons jamais construit. » À condition de s'en servir à bon escient pour le bien être de tous !

Maire de Châtellerauld,
Président de la Communauté d'Agglomération
de Grand Châtellerauld



Le 4, au service des initiatives des jeunes

Rayonnant sur Grand Châtellerauld, le 4 s'adresse aux 15-30 ans. Il articule son action autour de quatre grands axes.

L'information jeunesse apporte aux jeunes les réponses aux questions qui les intéressent, du logement aux jobs d'été en passant par la santé.

Le pôle mobilité internationale accompagne jeunes et structures dans le cadre du service civique international et du service volontaire européen.

La musique et la vidéo : le 4 facilite la création en mettant les moyens, les lieux et le personnel à la disposition des jeunes artistes. Les incontournables «mercredis du 4» proposent mercredi 7 février prochain un atelier d'initiation au cadrage et au montage vidéo et le mercredi 14 février un « Prépare ton job ». Un coup de main dans la recherche d'un job d'été et pour préparer la journée «Jobs d'été» du 10 mars.

Sans oublier, le jeudi 8 février, un café linguistique : un lieu, une date, un horaire, pour un moment de rencontre interculturelle, avec la présence de Xhuliano, jeune Albanais en service volontaire européen au 4 pour un an.

Le 4
4 rue Aimé Rasseau
05 49 23 70 00

Bimensuel d'informations de la Ville de Châtellerauld

Hôtel de Ville - BP 619 - 78, boulevard Blossac

86106 Châtellerauld Cedex

Courriel : le-chatelleraudais@ville-chatellerauld.fr

Directeur de la publication : Jean-Pierre Abelin

Réalisation : Service communication - Stéphanie Prédot, directrice

Rédacteur en chef : Charles Viansson-Ponté

Rédaction : Charles Viansson-Ponté, Patrick Sitaud,
Florence Henneresse, Carole Pouvreau, Marie-Julie Meyssan

Photos : Nicolas Mahu

Régie publicitaire : COMWEST 06 81 14 22 06

Impression : Mégatop à Naintré, certifiée IMPRIM'VERT et PEFC

Conception : Agence Chat Noir - Châtellerauld

**Pour être au cœur de l'actualité
et être plus proches de vous,
nous comptons sur vous !**

N'hésitez pas à nous transmettre vos propositions d'articles, vos informations, vos idées :
par courriel :
le-chatelleraudais@ville-chatellerauld.fr
par téléphone au 05 49 23 64 56
ou en remplissant le formulaire sur le site Internet de la Ville :
www.ville-chatellerauld.fr

Accédez sur le site
www.ville-chatellerauld.fr

à l'application
iPhone



à la version pdf et
audio du magazine



> LES BRÈVES

**CONFÉRENCE SUR
JEAN-LUC VILMOUTH**



Mardi 6 février à 18h à l'école d'Arts plastiques, la conférence «Jean-Luc Vilmouth, sculptures et périphéries» sera animée par Paul-Hervé Parsy. Le conservateur principal du patrimoine et commissaire de

l'exposition Vilmouth au Centre Pompidou évoquera l'œuvre conçue par Jean-Luc Vilmouth à partir des deux cheminées de l'ancienne manufacture d'armes.

> Accès libre, tout public



**GENERATION
MARLEY**

Vendredi 2 février à 20h30, au complexe culturel de L'Angelarde, plus de 9 artistes vont nous faire revivre la formidable épopée de

Bob Marley, célèbre chanteur de reggae devenu un mythe, une légende, une icône pour plusieurs générations. Le leader Ibis Lawrence, fondateur du groupe Alpha Blondy, vous plongera, durant une heure et demie, dans un spectacle hommage à Bob Marley.

> Concert tout public - 28 €

Renseignements et réservation :
02 47 40 00 40

**THÉÂTRE :
VOUS AVEZ DE LA CHANCE**



« Vous avez de la chance » est une histoire de quiproquos montés en épingle, une pièce de Patricia Haubé interprétée par la troupe de la Ribambelle de Colombiers. Deux représentations sont organisées par le Caméra club châtelleraudais le samedi 17 février à 15h et à 20h30 au Nouveau Théâtre.

> Informations et réservation :
05 49 23 27 54 ou 06 78 52 76 69
Tout public - 10 €

Roch Voisine à L'Angelarde



Vendredi 16 février à 20h30, complexe culturel de L'Angelarde, le célèbre chanteur canadien Roch Voisine, auteur-compositeur-interprète qui a su depuis près de trois décennies rester présent, fidèle à son public, interprétera ses plus grands titres ainsi que de nombreux morceaux de son dernier album « Devant nous ».

Depuis l'automne dernier, Roch Voisine a repris la route et va à la rencontre de ses fans pour présenter un son pop bien de son temps, un Roch Voisine inspiré et inspirant, dans son nouveau spectacle « version actuelle » qui révèle ses vraies couleurs et qu'il présente humblement.

Vendredi 16 février à 20h30

Tarifs : de 39 € à 53 €

**Bon
à savoir**

CÔTÉ ARCHI

**Pendant les vacances,
le théâtre Blossac reste ouvert !**

Du 13 au 24 février,
du mardi au vendredi
à 15h et samedi
à 15h et 16h30
Sur réservation à
l'office de tourisme
05 49 21 05 47

Si le théâtre Blossac fait relâche pendant les vacances d'hiver, il restera ouvert au public. Deux semaines pour découvrir ou redécouvrir ce patrimoine exceptionnel, en arpentant le théâtre dans les pas d'un guide, du péristyle au vestibule, du foyer à la salle de la Redoute, des rouges et ors de la salle à l'italienne aux décors. À noter : les ateliers masque le mercredi pour les enfants de 6 à 12 ans (gratuit).

CÔTÉ DÉVELOPPEMENT DURABLE

**Le Gaz Naturel Véhicule,
un impact environnemental réduit**

Grâce à la signature d'une convention entre Grand Châtelleraudais et GRDF, une enquête va être réalisée à partir du mois de février auprès des entreprises sur le potentiel d'utilisation du GNV (Gaz Naturel Véhicule) sur le territoire de Grand Châtelleraudais. L'objectif est de savoir si la demande peut justifier l'installation d'une station de livraison à destination des flottes de véhicules lourds. L'intérêt du GNV ? Il émet moins de gaz à effet de serre, il est deux fois moins bruyant et coûte moins cher que le gasoil. Il peut être remplacé dans les mêmes conditions techniques par du biométhane.



Animations de Noël : les commerçants affichent un « bon bilan »

De l'avis des commerçants, la stratégie d'animation mise en place en décembre à Châtellerauld a favorisé l'activité économique en centre-ville.



Plusieurs milliers de personnes ont apprécié l'ambiance décorée de Noël et les animations du centre-ville.

Patinoire en plein air, marché de Noël, ferme musicale de Boubou ou encore balades à poney ont soutenu une fréquentation plus que correcte en centre-ville durant les fêtes de fin d'année. Le spectacle « Little Nemo, le rêve de Noël » a étonné un parterre de plus de 3 500 personnes.

Pour la Fédération des Acteurs Économiques (FAE), les retombées économiques sur la période sont positives : « En termes de chiffre d'affaires, le mois de décembre est très satisfaisant. Globalement, le bilan est bon. Certains commerces ont même cartonné. »

Si les aléas du calendrier, avec Noël un lundi, ont restreint de facto la période de vacances précédant le jour J et propice aux emplettes, Châtellerauld a su tirer son épingle du jeu. Les visiteurs ont fait le déplacement, le flux s'est intensifié de manière considérable sur les deux week-ends précédant Noël où les boutiques ouvraient exceptionnellement leurs portes les dimanches.

Animations + commerces, l'addition gagnante

De la mise en lumière des rues piétonnes à leur sonorisation, en passant par le décor de la place Émile Zola avec son tilleul illuminé et ses chalets, ce sont plusieurs milliers de personnes qui ont apprécié l'ambiance de fête créée par la Ville et l'Agglo de Châtellerauld avec le concours des commerçants qui avaient décoré leurs vitrines. « La municipalité et les commerçants ont bien joué le jeu et se sont investis pleinement dans l'opération » se félicite la FAE qui souligne la « mobilisation massive » des acteurs économiques pour le nouveau jeu-concours organisé par la Ville.

Seul bémol au tableau, les dates des vacances en décalé et les intempéries qui ont impacté la fréquentation de la patinoire.

Si les week-ends précédant Noël et la semaine du 24 au 31 décembre ont connu un pic d'affluence semblable aux années précédentes, la semaine après le Nouvel An a été plutôt calme. Et l'an prochain ? Le bilan de l'édition 2017, qui satisfait globalement public et acteurs économiques, viendra nourrir la réflexion menée par l'Agglo pour diversifier et améliorer encore les propositions. Avec la conviction que les animations de Noël sont une source de retombées économiques pour le centre-ville.



Les bébés animaux de la ferme Boubou ont émerveillé petits et grands !

> La fréquentation des animations de Noël en 6 chiffres clés

- 750 enfants baladés à poney
- 12 chalets au marché de Noël
- 1 500 personnes promenées en calèche
- 1 250 enfants à l'espace jeux
- 5 561 entrées à la patinoire
- 450 enfants pris en photo avec le Père Noël

Un bon plan pour l'économie circulaire

La Ville et l'Agglo sont engagées depuis plusieurs années dans une politique très dynamique de développement durable. Un nouveau cap a été franchi en janvier avec la signature avec l'Ademe⁽¹⁾ d'un nouveau plan axé sur l'économie circulaire.



Le « réemploi » est un premier pas vers l'économie circulaire. Les ateliers et les deux boutiques châtelleraudaises de la structure Audacie permettent par exemple de créer de l'emploi en donnant une deuxième vie à vos vêtements.

Les très bons résultats obtenus lors du précédent plan de réduction des déchets (-10 % sur un objectif de base de -7 %) sur l'ancien périmètre de l'Agglo, ont convaincu l'Ademe de reconduire le soutien accordé au territoire châtelleraudais.

« Un nouveau plan axé sur le développement de l'économie circulaire a été contractualisé pour 3 ans, s'enthousiasme Méliissa Albert, chargée de mission économie circulaire. On va ainsi accompagner l'émergence d'actions citoyennes et de nouveaux modèles économiques. Notre objectif est de réduire de 7,5 % la quantité de déchets ménagers de Grand Châtelleraudais. »

Près de 40 actions au programme

Près de 40 actions font partie des souhaits de ce nouveau dispositif. Elles vont se décliner sur la base de 7 grandes catégories⁽²⁾. La création d'une recyclerie ou d'un réseau de réparateurs font partie des projets, comme un certain nombre d'événements. « Le forum Innov'éco sera organisé le 27 mars, à la salle Camille Pagé. Il s'agit de créer des synergies entre les acteurs économiques du

territoire. Les déchets des uns pouvant par exemple servir de matière première pour les autres.

Il y a aussi des possibilités autour de la gestion mutualisée de l'énergie. » Un autre forum, sur le thème de l'alimentation, aura lieu en avril.

Il réunira tous les acteurs de la filière. Autant d'actions en direction d'une économie plus responsable.

(1) L'Agence de l'environnement et de la maîtrise de l'énergie.

(2) Approvisionnement durable. Ecoconception. Écologie industrielle et territoriale. Consommation responsable. Allongement de la durée d'usage. Actions transversales. Recyclage.

Par→**ici**
les bons gestes !

CONTACT : Service Gestion des déchets et de l'économie circulaire
05 49 20 30 80
www.par-ici-les-bons-gestes.fr



SALON INNOV'ÉCO Entreprises, inscrivez-vous vite !

Le nombre d'exposants au premier salon Innov'éco organisé par Grand Châtelleraudais le mardi 27 mars prochain à la salle Camille Pagé est limité. Pour participer, inscrivez-vous vite sur www.par-ici-les-bons-gestes.fr ou auprès de la responsable de l'économie circulaire au 05 49 20 30 80

> LE SAVIEZ VOUS ?

L'économie circulaire vise à limiter le gaspillage des ressources et l'impact environnemental en augmentant l'efficacité à tous les stades de l'activité économique.

Un budget financé à 50/50

Grand Châtelleraudais va investir dans le dispositif les mêmes montants que l'Ademe⁽¹⁾. Cette dernière versera à l'Agglo 1 € par habitant sur les deux premières années du nouveau dispositif. Si les objectifs fixés sont respectés, l'Ademe s'est engagée à poursuivre ce mode de financement durant la troisième année du plan. Le budget total sera compris entre 270 000 € et 434 000 €, selon les résultats.

CHÂTELLERAULT VILLE CONNECTÉE



Le numérique est aujourd'hui au cœur de nombreuses pratiques, comme ici au studio d'enregistrement du 4, rue Raseteau.



Hubert Préher,
élu en charge
du développement numérique

Le numérique est partout. Il nous accompagne dans notre quotidien : lorsqu'on consulte nos messages sur nos smartphones ou nos e-mails sur nos ordinateurs, lorsque l'on *tchate* (messagerie instantanée, Ndlr) avec un ami à l'autre bout du monde, lorsqu'on effectue un achat sur un site de e-commerce ou encore lorsqu'on commande à distance l'éclairage ou le chauffage de notre maison (domotique).

Des innovations rendues possibles par les débits de plus en plus rapides de nouveaux réseaux en fibre optique. « *La collectivité est engagée dans le déploiement de la fibre, au côté d'Orange notamment, depuis 2009. Tout le territoire sera bientôt relié au très haut débit - THD (lire page suivante), rappelle Hubert Préher, l'élu en charge du développement numérique. L'important aujourd'hui est d'accompagner et promouvoir les nouveaux usages avec l'émergence de technologies innovantes et une offre de services nouveaux aux usagers.*

DES USAGES NUMÉRIQUES ÉTENDUS À TOUS LES SECTEURS D'ACTIVITÉ

Ce n'est pas toujours évident, mais le numérique est présent partout à Châtellerault !

Très récemment, la mise en place de badges d'accès pour les agents et les usagers de l'hôtel de ville ainsi que la sécurisation des écoles, ont mobilisé une importante ingénierie numérique. « *Les vidéo-portiers installés sont finalement de véritables objets connectés, souligne le responsable du service numérique de la collectivité, François Debacker. Toutes les écoles sont en réseau et le contrôle de l'accès à chacune est centralisé sur un seul site.*

Dans un tout autre domaine, un marché public permettant des économies en termes de maintenance et de gestion vient d'être attribué pour installer une ombrière solaire. Elle alimentera, avec d'autres bornes en ville, une flotte de véhicules électriques pour la collectivité. L'installation sera accompagnée d'un logiciel de gestion, capable de suivre la consommation de chaque véhicule et d'en gérer le fonctionnement, répartira la priorité des charges afin de consommer le moins d'énergie « secteur » possible et optimiser ainsi les économies réalisées.

Dès 2009 la Ville et l'Agglo se sont engagées dans le développement numérique du territoire. En termes d'équipement tout d'abord, pour garantir l'accès à internet en très haut débit (THD) aux entreprises et aux habitants. Mais également en encourageant et en développant les usages et pratiques numériques dans le quotidien des Châtelleraudais : services en ligne, écoles, déplacements, sécurité... Une révolution !

> LE TRÈS HAUT DÉBIT POUR TOUS D'ICI 2020



Les élus lors de l'installation d'une armoire électrique relais sur le territoire de Grand Châtellerauld

L'opérateur Orange, en partenariat avec Châtellerauld et Grand Châtellerauld, a lancé un programme de couverture en fibre optique sur les communes issues de l'ancien territoire de l'agglomération.

Depuis fin 2017, 27 armoires permettant de desservir les habitants (« répartiteurs » offrant la possibilité de desservir chacun de 64 à 128 abonnés) sont opérationnelles à Châtellerauld. Sur les 4 190 foyers éligibles (FTTH ; voir lexique), une grande partie des quartiers du Lac et Antoigné, ainsi que le nord-ouest et le sud-est de la ville sont à présent couverts. Les autres quartiers le seront d'ici 2020. En 2018, 8 autres armoires seront déployées. Il est possible de consulter en temps réel la couverture réseau sur le site reseaux.orange.fr

Montée en puissance des usages chez les professionnels

Pour l'Agglo, les plus grandes zones d'activité économique sont aujourd'hui ou seront d'ici fin 2018 raccordées au très haut débit (THD : voir lexique), mettant ainsi la fibre optique à la disposition des entreprises du territoire (FTTO : voir lexique).

Cette fibre optique pour les professionnels permet de disposer d'un débit garanti, d'un support technique identifié et assure des délais de rétablissement optimisés. Grâce à cette fibre adaptée aux entreprises, les usages se développent : web-conférences, télétravail, transmission de fichiers volumineux, hébergement de données dans le Cloud.

LEXIQUE

THD : acronyme de « très haut débit ». L'accès à internet est considéré à « très haut débit » dès que le débit est supérieur à 30 mégabits par seconde. À titre d'exemple, au début des années 2000, le réseau était considéré comme à « haut débit » lorsqu'il dépassait les 256 kilobits par seconde... Aujourd'hui, les offres internet proposent un débit de 20 à 28 mégabits par seconde pour l'ADSL, et de 100 à 200 mégabits pour la fibre optique !

ADSL / fibre optique : l'ADSL (de l'anglais Asymmetric Digital Subscriber Line) est une technologie qui permet de faire passer des données numériques par le fil de cuivre d'une ligne téléphonique. La fibre optique est un fil de verre ou de plastique transparent qui a pour propriété d'être conducteur de lumière. Elle est utilisée pour la transmission de données à grande vitesse.

FTTH / FTTO : quand la fibre est tirée jusqu'à l'abonné, on parle de technologie FTTH (Fiber To The Home, fibre jusqu'à la maison). Si l'abonné n'est pas un particulier et qu'il s'agit d'une entreprise, on parle de FTTO (Fiber To The Office, fibre jusqu'au bureau).

Espace numérique de travail : désigné sous son acronyme ENT, c'est un ensemble d'outils en ligne (appelés « brique ») qui permet à un utilisateur, après authentification, de retrouver les ressources numériques liées à son travail.

> LE DÉVELOPPEMENT NUMÉRIQUE DE LA VILLE EST RÉCOMPENSÉ

L'essor du numérique en France se fait encore de manière inégale d'un territoire à l'autre. Pour encourager les collectivités à développer leur politique numérique, différents jurys se réunissent chaque année. L'objectif : évaluer les actions qui sont conduites par les pouvoirs publics à l'échelle des villes ou des agglomérations et qui permettent aux usagers de bénéficier des nouveaux usages et services du numérique.



Villes Internet : depuis 1999, l'association Villes Internet décerne chaque année son label aux communes de toutes tailles qui mettent en œuvre une politique de modernisation à travers la diffusion des technologies de l'information et de la communication (TIC) et le développement des usages citoyens d'internet. La Ville de Châtellerauld obtient depuis 2014 un label @@@, sur les cinq arobases que compte au maximum cette distinction.



Territoire Numérique Libre : en décembre dernier, Châtellerauld a obtenu trois symboles sur cinq de ce label qui encourage les usages numériques libres, citoyens et collaboratifs, et valorise la mise à disposition des données publiques (open data), ainsi que l'utilisation de formats ouverts pour faciliter les échanges.

> LA VILLE EXPÉRIMENTE SON PROJET NUMÉRIQUE ÉDUCATIF

Dans la continuité de la loi du 8 juillet 2013 sur la refondation de l'école, qui consacre la formation à l'utilisation des outils numériques de l'école au lycée, la Ville a développé un Plan Numérique Éducatif. Ce dernier se traduit par exemple aujourd'hui par la présence dans toutes les écoles de tableaux numériques interactifs. Les TNI ont remplacé les anciens tableaux noirs. Ils permettent d'interagir grâce à un stylet relié à un ordinateur.

La Ville engage aujourd'hui de nouvelles expérimentations qui, à l'instar des TNI, seront probablement appelées à se généraliser à l'ensemble des établissements scolaires en cas de succès.

Les classes « tablettes »

Il est prévu la création prochaine de quatre classes équipées chacune de tablettes tactiles, dans les écoles d'Antoigné, Jules Ferry et Claudie Haigneré.

Ce dispositif est déjà en expérimentation en maternelle et en primaire dans les écoles Édouard Herriot et France Souché depuis le mois de novembre. Menée en étroite collaboration avec l'Éducation nationale et les enseignants, cette expérience vise à ouvrir l'esprit de l'enfant aux nouvelles technologies, à réduire la fracture numérique (tous les enfants ne bénéficient pas de ces outils à la maison) et à mettre en place des outils qui permettent de disposer de nouvelles ressources pédagogiques culturelles et scientifiques.



Vidéo-projecteurs interactifs

Ces VPI sont d'une utilisation plus souple que les TNI car ils s'adaptent à n'importe quelle surface blanche.

Espace numérique de travail

Un ENT va être développé dans l'école Édouard Herriot. Destinés à être généralisés progressivement les ENT fourniront à terme à tous les acteurs du système éducatif

(élèves, enseignants, directeurs, parents, etc.) un point d'accès à un ensemble d'outils de communication, de contenus pédagogiques et de services numériques.

Citoyenneté numérique

Des interventions sont également prévues dans les classes de CM2 pour poser les bases d'une citoyenneté numérique.

LES 4 AXES DU PROJET NUMÉRIQUE ÉDUCATIF

- mettre l'accent sur les apprentissages fondamentaux avec le numérique, dès le cycle 1 (maternelle)
- mettre à disposition des outils numériques favorisant la différenciation, les apports du collectif, la mutualisation des activités et la stimulation de l'engagement personnel de l'élève (cycles 2 et 3, du CP au CM2)
- communiquer et collaborer pour mieux apprendre à l'école et hors de l'école, et dialoguer avec les parents
- accéder aux ressources et communiquer grâce à une infrastructure performante

> FORMER LES ACTEURS ÉCONOMIQUES AUX USAGES DU NUMÉRIQUE



Grand Châtellerault et le RADEC (Rassemblement des acteurs pour le développement économique du Châtelleraudais) ont organisé l'an passé une formation gratuite aux usages du numérique, qui s'adressait à tous les professionnels du territoire. Les participants ont ainsi pu découvrir les services innovants qui sont apparus avec le développement des nouvelles technologies. Ils ont pu se familiariser avec les pratiques qui modifient aujourd'hui de façon irréversible la manière dont les consommateurs et les entreprises s'informent, communiquent, produisent et commercent. L'enjeu est aujourd'hui de taille : d'après les chiffres d'Eurostat, seulement deux PME françaises sur trois disposaient, en 2015, d'un site internet, contre trois PME sur quatre en Europe. À peine 16 % d'entre elles vendent en ligne et seulement 30 % sont sur les réseaux sociaux.

> COURSE À PIED

Le Feu au lac : 9^e édition !

La course à pied nature « Le Feu au lac » et son emblématique rainette aux yeux rouges d'Amérique du sud sont de retour ! Organisée par l'association Courir à Châtelleraut et soutenue par de nombreux partenaires dont la Ville, la 9^e édition se déroulera dimanche 18 février prochain.

Plus de 1 300 coureurs d'une vingtaine de départements sont attendus pour la 9^e édition du « Feu au lac », course châtelleraudaise dont la renommée n'est plus à faire.

Trois parcours sont au programme : le « 8 » découverte (bleu), le « 16 » grenouille (vert) et le « 24 » feu au lac (rouge).

Le « 8 » découverte est un parcours de 8,18 km, quelque peu sauvage mais abordable ; un peu de monotraces ondulées hors piste pour le plaisir du dépaysement et la butte de « l'éléphant bleu » (pour les connaisseurs) pour pimenter le tout...

Pour le « 16 » grenouille, la première boucle est différente de celle du 8 km. Les quatre premiers kilomètres contiennent deux jolies buttes dont « l'éléphant bleu »... Le parcours total est varié et traverse tous les terrains

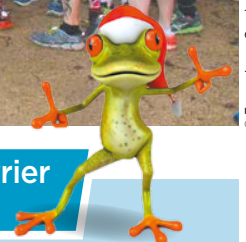


Coureurs sur la ligne de départ lors de l'édition précédente

avec alternance de monotraces et grandes allées... Première partie : 9,70 km ; seconde partie : 6,85 km.

Enfin, après une première partie de hauts et de bas et de terrains variés, le « 24 » feu au lac s'invite sur une partie de la forêt de l'autre côté de l'A10 et s'engage sur de longues lignes droites. Première partie : 9,70 km ; seconde partie : 13,80 km. Départ des courses à 9h pour le « 16 » et le « 24 », et à 9h15 pour le « 8 ».

> Dimanche 18 février au lac de la Forêt



Inscription en ligne sur www.le-feu-au-lac.fr jusqu'au samedi 17 février à minuit : 10 euros (tarif unique).

Gratuit pour les juniors et les cadets nés après le 1^{er} janvier 1999.

Retrait des dossards et inscription possible à l'accueil de loisirs municipal (ALM) le samedi 17 février de 15h à 18h.

ATTENTION ! Aucune inscription ne sera possible le dimanche 18 février.

> VOLLEY-BALL

Le label « Performance » pour la section CSAD-C Volley

Après le label « Club formateur » obtenu il y a 5 ans, la section volley du CSAD-C a franchi un nouveau cap : le club s'est vu remettre fin décembre le label régional « argent » décerné par la Ligue de volley-ball de Nouvelle-Aquitaine.

Cette récompense vient couronner le dynamisme du club dans de nombreux domaines. Qualités d'accueil, d'encadrement, d'éducation et d'enseignement, participation à la fidélisation des effectifs, valorisation des éducateurs et des dirigeants, promotion de l'esprit sportif, du fair-play, respect des lois du jeu : ces critères ont reçu le satisfecit des instances régionales. Il faut dire que le club ne manque pas d'initiatives pour assurer la promotion de sa discipline. La création d'une section de *soft volley* cette saison reçoit ainsi un bel accueil. « Cette version plus ludique du volley est ouverte à tous, explique Michelle Gouverneur, responsable de la section. Pas besoin d'être un grand sportif. C'est idéal pour se remettre à une activité physique. Les joueurs de volley y trouvent aussi leur compte. Quelques anciens du club font ainsi partie des pratiquants de cette nouvelle activité. Nous proposons un créneau le mercredi à 19h, au gymnase de la Maronnerie. »

Les équipes premières seront pour leur part sur le terrain à domicile, dimanche 11 mars prochain⁽¹⁾. Au-delà du sport, la section volley organise également un spectacle avec la section théâtre d'Availles le dimanche 4 février, à 15h, à l'espace René Descartes d'Availles-en-Châtelleraut⁽²⁾. Du terrain à la scène, une autre manière de découvrir la belle dynamique de ce club.

(1) 14h : équipe masculine contre Royan. 16h : équipe féminine contre Vouillé.
(2) Renseignements : Michelle Gouverneur - 06 88 77 81 75



L'équipe masculine du CSAD-C évolue cette année en pré-national.

CONTACT : 05 49 23 09 94.
www.csad-c.net/sections/volley-ball/
csadc-volleyball.clubeo.com

Rodolphe Salis un Châtelleraudais à Montmartre

La célèbre affiche consacrant la « Tournée du Chat Noir » de 1896 a largement contribué à offrir à Rodolphe Salis, créateur du célèbre cabaret parisien, une renommée aujourd'hui internationale. Mais qui se souvient aujourd'hui des origines châtelleraudaises de cet artiste et entrepreneur visionnaire ?

Né à Châtelleraut le 29 mars 1851, Rodolphe Salis s'éloigne des affaires familiales - son père était négociant en vin - en montant à Paris pour s'inscrire à l'école des Beaux-Arts. Il peine alors à gagner sa vie en peignant sur commande des scènes religieuses pour des boutiques spécialisées dans le commerce d'œuvres et d'objets sacrés. Mais en collaborant avec d'autres artistes pour réaliser ces travaux trop peu nombreux, il noue de solides amitiés, qui débouchent sur des réunions joyeuses animées où il est question de dessin et de peinture bien sûr, mais aussi de poèmes, de chant, de musique... Une ambiance que Rodolphe Salis décide de partager avec le public en ouvrant un « cabaret » pour accueillir ces rencontres amicales : le Chat Noir naît en 1881 au 84 boulevard Rochechouart. Le succès est immédiat !

Un théâtre d'ombres chinoises

Tout Paris vient se divertir au gré des créations des artistes qui déclament des vers, jouent du piano, chantent... Pour assouvir sa passion du dessin, Rodolphe Salis crée un journal hebdomadaire qui porte le nom du cabaret et permettra à des dizaines d'illustrateurs de se faire connaître : Willette, bien sûr et son célèbre Pierrot, mais aussi Caran d'Ache ou Steinlein, le célèbre auteur de l'affiche de la tournée du Chat Noir. Le cabaret déménage ensuite et s'agrandit. Il accueille alors un théâtre d'ombres, dès 1886. Des scènes découpées dans d'imposantes plaques de zinc sont projetées en ombres chinoises par une machinerie encombrante pour reconstituer avec humour les grandes pages de l'Histoire. Plein d'autres projets ambitieux, Rodolphe Salis s'épuise et rentre malade en sa demeure de Naintré où il décède finalement le 19 mars 1897.

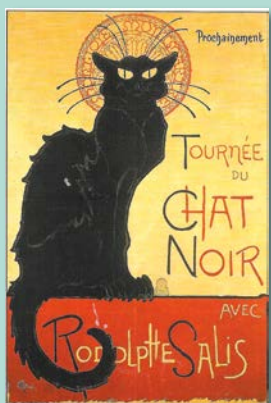


Caricature de Rodolphe Salis, « empereur de Chatnoirville », en référence à *L'Épopée* interprétée au théâtre d'ombres du Chat Noir.

RODOLPHE SALIS

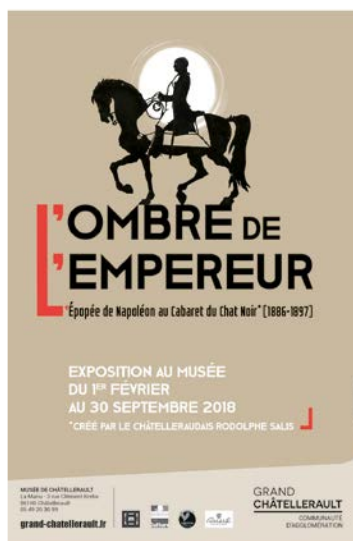
Catalogue de la vente Salis à Drouot en 1898, © Allenor.org - Collection du Chat Noir

Un important fonds Salis au musée



La maison natale de Rodolphe Salis est située rue Gaudeau-Lerpinrière. La Ville dispose aujourd'hui d'un important « fonds Salis » qu'elle entend, à terme, valoriser par la création d'un espace dédié au musée. Entre autres pièces particulières,

le fonds comprend 98 zincs qui étaient utilisées pour faire vivre le théâtre d'ombres (lire plus haut).



Exposition « L'Ombre de l'Empereur, l'Épopée de Napoléon au Cabaret du Chat Noir (1886-1897) »

Présentée à partir de 1886 au sein du Cabaret du Chat Noir, *L'Épopée* est un spectacle d'ombres qui peint de manière humoristique plusieurs épisodes de la geste napoléonienne, de la bataille d'Austerlitz à la campagne de Russie. Cette œuvre à succès s'inscrit dans la diffusion de la légende napoléonienne par les arts populaires du XIX^e siècle. *L'Épopée* témoigne également du renouveau de la fascination pour Napoléon dans le cadre d'une Troisième République aux yeux fixés sur la ligne bleue des Vosges depuis la défaite de 1870-1871 face aux armées allemandes.

Jusqu'au 30 septembre 2018
Musée de Châtelleraut - La Manu
Tarif : 5 € (tarif réduit : 2,5 €)

Les bords de Vienne, un enjeu majeur pour Châtelleraut



La réhabilitation des bords de Vienne, en cœur de ville, est un projet attendu de longue date par les Châtelleraudais. La première phase des travaux commencera l'été prochain rive droite, entre le pont Henri IV et le site Alaman. Les travaux vont s'étaler jusqu'à la fin de l'été 2019.

En 2016, le cabinet d'architecture-urbanisme Lancereau & Meyniel s'est vu confier une étude, parallèlement au travail de concertation

mené par le cabinet Astus auprès des Châtelleraudais. Le résultat de cette double étude, restitué sur les marchés du centre-ville, de Châteauneuf et d'Ozon, a bien résumé les souhaits des habitants. Cette consultation était très importante ; la réhabilitation des bords de Vienne est un enjeu majeur pour la ville et une vraie opportunité de redynamiser les centres anciens, en tenant compte des impératifs des habitants et de tous les usagers concernés.

De nombreux points forts

Le maître d'œuvre de la réhabilitation des bords de Vienne a été choisi en novembre dernier. L'agence de paysage et d'environnement Phytolab, basée à Nantes, est une équipe aux multiples références,

composée de paysagistes, d'architectes-urbanistes, d'architectes, d'écologues, de naturalistes et de designers. Le projet comporte de nombreux points forts. La place du Château et la place Notre-Dame seront réaménagées sans que soit supprimé le stationnement des voitures, pour que le centre ancien reste accessible. Un passage surplombant la Vienne dévolu aux piétons et aux cyclistes sera construit « *Il faut imaginer des espaces de vie de qualité, des « usages discrets », parce que la relation avec la rivière est intimiste, commente Julien Perrin, responsable du service Maîtrise d'ouvrage urbaine. Mais en tenant compte aussi des réalités : l'inondabilité des berges, la fragilité de la biodiversité et le patrimoine existant.* »

Des axes de cheminement et de circulation repensés

Les travaux qui débutent dans quelques mois ne seront pas sans inconvénients, mais tout sera fait pour minimiser la fermeture des voies. À terme, il sera possible de « boucler la boucle », à pied ou à vélo, du pont de Loudun au pont Lyautey. En créant des lieux de balades et des cheminements sur les berges de la rivière, en instaurant des modes de circulation doux et en privilégiant la place des piétons et des cyclistes sans interdire les voitures, la réhabilitation des bords de Vienne apportera une vraie qualité de vie aux Châtelleraudais et une nouvelle attractivité au centre ancien. Cette nouvelle vitrine de la ville sera accompagnée de nombreux projets privés et publics (réhabilitation intégrale de l'îlot des Cordeliers, réfection du mur de soutènement de la résidence Saint-Romain et réhabilitations d'immeubles en front de Vienne).



TRAVAUX EN CŒUR DE VILLE

Voirie



Depuis fin janvier, des travaux de réfection des trottoirs ont débuté rue Henri Dunant.

Ces derniers se poursuivront par une réfection de la chaussée.

Pour le chantier des Bords de Vienne et les travaux de réseaux, la rue Roffay des Pallus sera interdite à la circulation en février.

Plus d'infos : www.ville-chatellerault.fr

Hôtel de ville



Le clocheton a été entièrement restauré et sera réinstallé du 19 au 23 février.

Des déviations seront à prévoir pendant cette période pour les voitures et poids lourds.

Le boulevard Blossac devant l'hôtel de ville sera fermé pendant la durée des travaux et l'entrée s'effectuera par l'avenue Georges Clemenceau.

Avenue Pierre Abelin



GRDF modernise le réseau de gaz de l'avenue Pierre Abelin. Le chantier se déroule jusqu'au 30 mars. Il implique un rétrécissement des voies, les véhicules pouvant continuer à circuler dans les deux sens. Le côté pair de l'avenue Pierre Abelin entre la rue Marc Andrault et l'impasse de la résidence Descartes est concerné, ainsi que le côté impair de l'avenue entre le boulevard Aristide Briand et le parking de l'Horloge.

ÉVÈNEMENT MANU 2019



En 2019, la Manu fête ses 200 ans. L'association Manu Chatel lance un appel aux habitants pour recueillir des témoignages, objets, photos, documents en lien avec l'histoire du site emblématique de Châtellerault.

**Contact : Manu Chatel - 06 32 74 45 38
manu-chatel@orange.fr**

MÉDAILLES DU TRAVAIL

Christiane Robin, assistante maternelle, et Évelyne Antigny, secrétaire-comptable, se sont vu remettre la médaille d'honneur



du Travail qui récompense pour chacune 40 années de service au sein de l'école Saint-Henri. Le maire Jean-Pierre Abelin, le président de l'Ogec (organisme de gestion de l'enseignement catholique) Matthias Le Corre et le directeur de l'établissement Arnaud Meurlay étaient présents pour leur rendre hommage.

PORTES OUVERTES

Les trois lycées publics de Châtellerault - Branly, Berthelot et Le Verger - organisent une journée portes ouvertes **samedi 3 février 2018**.

Élèves et familles sont accueillis aux horaires suivants :

- Marcelin Berthelot : 9h-12h et 13h30-16h
- Édouard Branly : 9h-16h30
- Le Verger : 9h-13h.

SANTÉ

COLLECTE DE SANG

Même jour, même heure, même lieu : le dernier jeudi de chaque mois, salle Camille Pagé, de 15h à 19h.

La prochaine collecte aura lieu jeudi 22 février, 12 avenue Camille Pagé.



SACS POUBELLE - TRI SÉLECTIF



Gratuits et remis aux Châtelleraudais sur présentation d'un justificatif de domicile et d'une pièce d'identité (une fois par an et par foyer), les sacs poubelle sont distribués le 1^{er} mercredi de chaque mois, espace Clemenceau, de 8h à 17h30.

Prochain rendez-vous : mercredi 7 février 2018

ET AUSSI

- le 1^{er} **jeudi** de chaque mois de **13h30 à 17h** au foyer Creuzé (Maison Pour Tous)
- le 1^{er} **mercredi** de chaque mois de **8h30 à 12h** à la mairie annexe d'Ozon
- le 1^{er} **mardi** de chaque mois de **13h30 à 17h30** à la mairie de Targé

DE SURPRISES EN SURPRISES...

Lorsque nous lisons l'édito de l'opposition parfois, nous nous demandons vraiment si nous sommes sur la même planète.

Ainsi donc l'opposition nous demande pourquoi nous ne louons pas des locaux commerciaux vides pour y mettre des expositions... celle-là, on ne l'avait pas vu venir ! L'opposition nous demande de louer à des privés, des locaux vacants au prix fort, dans le seul but d'y mettre des expositions...ce qui s'appelle de l'habillage de locaux vacants, que nous faisons déjà depuis longtemps avec des œuvres de l'arthothèque... et gratuitement !

En outre, des lieux publics se prêtent mieux à ce genre d'exposition (salle du Verger etc.), et des privés, comme certains bars, le font d'ores et déjà très bien.

Quant à - l'opposition ? - « En Marche Grand Châtellerauld », dont on ne sait pas très bien sur quel pied ils dansent ni où ils vont, même si l'on peut remarquer un fort recyclage socialiste au niveau local, qui se fend d'un communiqué dans la presse sur la gestion du bar de la patinoire... dénonce un manque d'ambition, de réalisme sur ce projet, et conseille l'installation d'un restaurant !

Tout d'abord, nous avons toujours considéré la Manu avec beaucoup d'attention ; la patinoire est un bel écrin, appréciée de tous, qui n'a pas souffert d'un manque d'ambition dans sa réhabilitation il nous semble. Pour le bar, l'idée première était de concilier restauration rapide, moments conviviaux, avec l'équipement sportif, sans exclure les familles.

Le succès était au rendez-vous avec le premier restaurateur mais nous avons mis fin à notre collaboration pour raisons personnelles. Suite à la venue du deuxième restaurateur, nous avons bien pris en compte les aspects évoqués par celui-ci, qui confirment nos pensées, notamment l'ouverture vers l'extérieur. C'est pourquoi nous prenons le temps de la réflexion, malgré les offres qui continuent d'affluer...

L'ambition politique, le groupe « En Marche » n'en manque certainement pas, mais nous à la Majorité, nous sommes les mains dans le cambouis, bien loin de ces considérations partisanses !

Le groupe de la Majorité municipale
lequipeabelin@gmail.com

LE CENTRE-VILLE, LIEN SOCIAL ET VIE COLLECTIVE

La dévitalisation du centre-ville est évidente et, au-delà de la fermeture des commerces, elle se concrétise par la dégradation de l'habitat, la diminution de la population et sa paupérisation.

Il convient de prendre conscience qu'il ne s'agit pas seulement d'une affaire de vitrines ou de concurrence commerciale, mais bien d'un enjeu beaucoup plus large. Le centre-ville doit être un lieu de vie sociale, culturelle et citoyenne. C'est donc une conception différente qui devient urgente et nécessaire, permettant de créer plus de lien social et de vie collective.

Pourquoi, et c'est une proposition que nous faisons depuis longtemps, la municipalité, ne loue-t-elle pas un ou deux locaux commerciaux désespérément vides actuellement pour en faire des lieux d'exposition, et donc d'animation et d'échanges, pour nos artistes locaux et régionaux et nos associations ? Lien social et vie collective...

Si besoin, nous sommes à la disposition des élus de la majorité (il n'y a plus d'adjoint à la culture) pour leur faire part de nos repérages de locaux réunissant a priori toutes les conditions pour accueillir ceux qui, par exemple, exposent à l'heure actuelle dans les villages des environs.

Le groupe de la Gauche : F. Méry, P. Baraudon, M. Métais, Y. Ganivelle, K. Weinland, G. Michaud, C. Pailler, S. Lansari-Capraz - groupe.opposition.gauche.chatel@orange.fr

ATTEINTE À LA VIE PRIVÉE

Le badgeage à l'accès à la déchetterie suffit à s'assurer que seuls les habitants de Châtellerauld peuvent jeter leurs déchets, le principe même est discutable.

Mais le fait qu'un véhicule identifié de société entraîne une facturation au siège social de l'entreprise est une atteinte à la vie privée. Imaginez un salarié qui se voit recevoir un avertissement de son employeur car l'entreprise a reçu une facture de la déchetterie ?

Le Groupe du « Rassemblement Bleu Marine »
É. Audebert, L. Brard

Conformément au règlement adopté en conseil municipal, l'expression est limitée à parts égales à 1 500 signes pour la majorité et à 1 500 signes pour l'opposition. Les 1 500 signes de l'opposition sont répartis entre chaque groupe représenté au conseil municipal, au prorata du nombre de sièges détenus, soit 1 200 signes pour le groupe de la Gauche (8 conseillers), et 300 signes pour le groupe du « Rassemblement Bleu Marine » (2 conseillers).



(Publi-information)

Une alternative douce à la chirurgie esthétique

Acné, rides ou relâchement, sécheresse cutanée ou taches pigmentaires, **Tatiana Dapremont**, esthéticienne à Châtellerauld, a forcément un soin pour vous. Elle est la seule sur le secteur à proposer plusieurs technologies innovantes en matière de soins anti-imperfections: électroporation, ultrasons, radio-fréquence, cryolifting, microdermabrasion, et lumineothérapie.

« Indolores, ces nouvelles technologies sont une alternative douce à la chirurgie esthétique. Les résultats sont visibles dès la première séance, qu'il s'agisse d'éclat du teint, de raffermissment de la peau... » explique Tatiana Dapremont. « Pour les soins du visage et du corps, je n'utilise que des produits biologiques fabriqués en France à base d'extraits de

fleurs, d'herbes et de fruits : CENTELLA et ATELIER DES DELICES »
Autre point fort de l'esthéticienne : elle propose de nouveaux massages venus des quatre coins du monde. Avez-vous déjà essayé le massage suédois, coréen, indien, bengali, thaï, hawaïen ou balinais ?
Tatiana DAPREMONT vous donne rendez-vous du lundi au samedi.

Tatiana DAPREMONT
Esthéticienne
60, rue du Paradis
à Châtellerauld
06 37 54 63 61
www.esthetiquechatellerauld.fr

-10% sur tous les soins du visage
Anti-imperfections
sur présentation de ce bon jusqu'au 28/02/2018



JUSQU'AU 17 JUIN 2018

Hôtel Alaman - Châtelleraut

EXPOSITION CLOCHES !

L'EXTRAORDINAIRE
PATRIMOINE CAMPANAIRE
DE GRAND CHÂTELLERAUT

PAYS D'ART ET D'HISTOIRE

grand-chatelleraut.fr

**GRAND
CHÂTELLERAUT**
COMMUNAUTÉ
D'AGGLOMÉRATION



**VILLES
& PAYS
D'ART &
D'HISTOIRE**

L'OMBRE DE L'EMPEREUR

'Épopée de Napoléon au Cabaret du Chat Noir* [1886-1897]



EXPOSITION AU MUSÉE DU 1^{ER} FÉVRIER AU 30 SEPTEMBRE 2018

*CRÉÉ PAR LE CHÂTELLERAUDAIS RODOLPHE SALIS

MUSÉE DE CHÂTELLERAUT
La Manu - 3 rue Clément Krebs 86100 Châtelleraut
05 49 20 30 99
grand-chatelleraut.fr



**GRAND
CHÂTELLERAUT**
COMMUNAUTÉ
D'AGGLOMÉRATION

Photo: © M. Salis / A. Lecomte

Le lit on dort

Votre spécialiste

Livraison gratuite



www.lelitondort.fr

MATELAS - SOMMIERS - LINGE DE LIT - BANQUETTES - FAUTEUILS RELAXATION

RETROUVEZ
LES PLUS GRANDES
MARQUES
André Renault
Technilat - Davilaine
Beautyrest
by Simmons



-30% -50%
SOLDES
Jusqu'au 20 février 2018
-20% -40%

05 49 02 09 65

ZI NORD près de GIF, face à l'hôtel B&B - 12 rue Nungesser et Coli 86100 Châtelleraut



MEGATOP

imprimerie CapEttis



Le partenaire de proximité
de votre communication imprimée

- Plaquettes, • Flyers, • Magazines,
- Brochures, • Dépliants, • Livres...

Tél. : 05 49 90 28 00 • service-devis@megatop.fr
13, av. du Cerisier Noir - 86530 Naintré