

LE Châtelleraudais

LE BIMENSUEL DE LA VILLE DE CHÂTELLERAULT | DU 15 AU 31 OCTOBRE 2019

SENIORS



ACTUALITÉ P4

Une concertation
à Châteauneuf

ACTUALITÉ P5

Par ici les sorties

COMMERCE P6

Duo d'ouvertures

SPORT P10

Au sommet
du Minh Long



www.ville-chatellerault.fr



RENAULT
La vie, avec passion

Renault ZOE en Nouvelle Aquitaine
Jusqu'à 300 km d'autonomie WLTP*

Jusqu'à 13 000 € d'aides



- Jusqu'à 6 000 € de Bonus Ecologique ⁽¹⁾
- Jusqu'à 5 000 € de Prime à la conversion ⁽²⁾
- Jusqu'à 2 000 € de participation de votre concessionnaire Renault ⁽³⁾

Renault ZOE leader de l'électrique en France ⁽⁴⁾

(1) Jusqu'à 6000€ de Bonus écologique. Le montant de l'aide est fixé à 27% du coût d'acquisition TTC du véhicule électrique neuf, augmenté du coût de la batterie si elle est prise en location. Conditions disponibles sur le site <https://www.service-public.fr> (2) + jusqu'à 5000€ de Prime à la conversion pour l'achat d'une Renault ZOE neuve et sous condition de mise au rebut d'un véhicule particulier ou camionnette diesel mis en circulation avant 2001 ou essence mis en circulation avant 1997 (selon décret n° 2019-737 du 16/07/2019) et selon éligibilité. Voir conditions d'éligibilité sur www.primealaconversion.gouv.fr. (3) + jusqu'à 2000€ de participation de votre concessionnaire Renault participant de la Région Nouvelle Aquitaine pour l'achat d'une Renault ZOE neuve. Offre réservée aux particuliers pour l'achat d'une Renault ZOE neuve dans le réseau Renault région Nouvelle Aquitaine du 21/09/2019 jusqu'au 31/12/2019. (4) Plus de 800000 Renault ZOE vendues depuis 2012. Source AAA DATA (Association Auxiliaire de l'Automobile). *Consommation : 133 Wh/km. Émissions de CO2 : 0 à l'usage, hors pièces d'usure. 300 kilomètres d'autonomie réelle confirmés en homologation WLTP (Worldwide harmonized Light vehicles Test Procedures).

Z.E.


SODAC DES NATIONS



RENAULT
La vie, avec passion

CHÂTELLERAULT

13 AV. HONORE DE BALZAC
86100 CHATELLERAULT
contacts@renault-sodac.com

TEL : **05 49 23 67 94**

Jean-Pierre Abelin en visite à la chaleureuse résidence autonomie des Renardières.



Les seniors : un atout pour la ville

Ce magazine fait le point sur les dispositifs d'accompagnement que la Ville, le Centre Communal d'Action Sociale (CCAS) en tête, met à disposition de nos seniors ; notamment en matière de maintien à domicile et de lutte contre l'isolement.

Ce qui m'a frappé cet été en pleine canicule, alors que l'été 2003 avait été désastreux, c'est l'efficacité des mesures prises, aussi bien dans les structures d'hébergement collectif qu'au domicile, dans la prévention et la lutte contre les risques liés aux très grosses chaleurs.

Je voudrais aussi saluer le rôle des seniors tant au sein de nos associations diverses et variées que pour la place qu'ils prennent dans leur rôle de grands-parents. Cela a été particulièrement vrai dans le succès des animations autour de la Manu. Qu'ils en soient remerciés, ainsi que l'ensemble des services municipaux.

Jean Pierre Abelin

Maire de Châtelleraudais,
Président de Grand Châtelleraudais



Plus de 5 000 spectateurs ont vécu un feu d'artifice d'émotions avec *Silence !* le spectacle des Commandos Percu imaginé pour les 200 ans de la Manu.



En 15 jours, 4 490 personnes se sont pressées dans le bâtiment 208 de la Manu pour découvrir le showroom industriel. Il présentait les actuelles innovations de douze pépites industrielles dont l'histoire s'entrecroise avec celle de l'ancienne manufacture d'armes.



La première Nuit de l'innovation placée sous le signe de l'art et de l'industrie s'est déroulée à CDA Développement. Ateliers artistiques et retours d'expérience ont réuni 73 participants.

Bimensuel d'informations de la Ville de Châtelleraudais - Hôtel de ville - BP 619 - 78, boulevard Blossac
86106 Châtelleraudais Cedex - Courriel : le-chatelleraudais@ville-chatelleraudais.fr

Directeur de la publication : Jean-Pierre Abelin - **Réalisation :** Service communication - Stéphanie Prédot, directrice
Rédaction en chef : Marie-Julie Meyssan - **Rédaction :** Hélène Bannier, Florence Henneresse, Marie-Julie Meyssan,
Hélène de Montaignac, Carole Pouvreau, Valentine Schira - **Photos :** Nicolas Mahu, Marie-Julie Meyssan,
Florian Houdmon, Ibooo Création - **Régie publicitaire :** COMWEST 06 81 14 22 06
Impression : Mégatop à Naintré, certifiée IMPRIM'VERT et PEFC - **Conception :** Agence Chat Noir - Châtelleraudais

Pour être au cœur de l'actualité et être plus proches de vous, nous comptons sur vous !

N'hésitez pas à nous transmettre vos propositions d'articles, vos informations, vos idées par courriel : le-chatelleraudais@ville-chatelleraudais.fr par téléphone au 05 49 23 64 50 ou en remplissant le formulaire sur le site internet de la Ville : www.ville-chatelleraudais.fr

Châteauneuf : une concertation qui sort des sentiers battus



La Ville engage une concertation pour l'aménagement des bords de Vienne côté Châteauneuf. Le projet consiste à réinterpréter le pré de l'Assesseur, le quai Alsace-Lorraine et la promenade des Acadiens. Le périmètre de réflexion avoisine 22 000 m² d'espaces publics, celui d'intervention pourrait atteindre un hectare. La démarche de concertation, à contre-courant d'une approche purement technique, est orientée sur les ambiances, les émotions. Une compagnie, *Tim la Parade*, y contribuera : les artistes sont des acteurs habiles de la transformation de l'espace, ils ouvrent des pistes ascendantes, portent des audaces. Le déroulé et les enjeux de la concertation ont été présentés au conseil citoyen lors d'une rencontre en septembre. Un groupe limité à 20 volontaires -membres du conseil citoyen, acteurs de la sphère associative, simples citoyens- prendra part à cette démarche où l'art vise à sortir d'une logique purement fonctionnaliste d'aménagement urbain. Le premier comité de travail est fixé au mercredi 6 novembre. Les habitants souhaitant y participer doivent s'inscrire auprès de la Maison Pour Tous.

Contact MPT : 05 49 20 00 13
accueil@mpt-csc86.org

Campagne « anti-tags »



Une campagne d'effacement des tags et graffitis est engagée dans le centre-ville sur le périmètre concerné par l'aide au ravalement de façades. Ce nouveau service gratuit vient appuyer la politique municipale de préservation du cadre de vie et de lutte contre les incivilités. Les façades et murs extérieurs du domaine privé sont concernés par le dispositif. En septembre, après que les propriétaires des immeubles concernés aient donné leur accord, une société spécialisée est intervenue dans le cœur de ville pour supprimer des graffitis.

Le conseil municipal, par délibération, vient de doter le service Cadre de vie de Châtellerauld de moyens humains et matériels pour intervenir sur les murs privés du périmètre, et ce en fonction de la qualité du bâti, de son accessibilité et sous réserve de l'accord du propriétaire.

Contact : 05 49 20 21 36

> LES BRÈVES

DÉFILÉ DE MODE ET DE LINGERIE

Défilé de collections automne-hiver organisé par le Rotary Club Châtellerauld-Châteauneuf au profit des Restos du Cœur.

Jeu **di 24 octobre à 20h**
aux Salons du Marais
ZI La Palue à
Ingrandes-sur-Vienne



CONTRASTES ET SIMILITUDES

Salon d'art à l'occasion duquel une quinzaine d'artistes de l'association et invités présentent leur œuvres : peintures, sculptures...

Samedi 2 et
dimanche 3 novembre
de 9h30 à 18h30,
salle du Verger
Entrée libre

NAVETTE ÉLECTRIQUE

Une navette dessert l'hyper-centre de Châtellerauld le jeudi et le samedi, de 8h30 à 13h et de 15h à 18h. Le service est gratuit jusqu'au 31 octobre. Ensuite, l'aller-retour coûtera 0,50 €, les 10 trajets 4 €.

Les tickets s'achètent auprès du conducteur de la navette et au kiosque des tac. Le parcours détaillé est accessible en ligne sur grand-chatellerauld.fr



Par ici les sorties !

Théâtre, concerts, découverte du patrimoine... La programmation culturelle cet automne est aussi riche qu'éclectique, pour répondre aux goûts et envies de tous les publics. Coup de projecteur sur quatre événements.

Enquête de bonheur aux 3T

Avec « *J'abandonne une partie de moi que j'adapte* », la metteuse en scène Justine Lequette transpose au théâtre *Chronique d'un été*, un film documentaire réalisé en 1960 par Edgar Morin et Jean Rouch. Les deux intellectuels y interrogeaient des ouvriers, étudiants, immigrés, passants... pour connaître leur vision du bonheur, leur relation au travail. Avec humour et poésie, les comédiens sur scène font dialoguer les mots d'hier avec ceux de notre société contemporaine parce que quelque part, les questions sont toujours les mêmes.

Le spectacle est à découvrir au complexe culturel de l'Angelarde **samedi 19 octobre** à 20h30.

Le film *Chronique d'un été* sera diffusé au cinéma Les 400 Coups **mardi 22 octobre** à 20h.



« *J'abandonne une partie de moi que j'adapte* »

© Hubert Amiel

Gauvain Sers aux Heures Bleu de la Vienne

Auteur, compositeur, interprète, Gauvain Sers, creusois de 30 ans, possède le talent rare d'offrir des chansons sensibles qui colportent le pouls de notre époque. Avec Lhomé en première partie, le protégé de Renaud sera sur scène au complexe culturel de l'Angelarde pour les Heures Bleu de la Vienne, **jeudi 24 octobre** à 20h30. Pour assister à ce concert gratuit il faut participer à un concours en s'inscrivant jusqu'au dimanche 20 octobre sur lavienne86.fr et francebleu.fr/poitou. Les gagnants du tirage au sort seront contactés par mail.



Gauvain Sers

Musiques urbaines à La Gornière

Attention, l'énergie euphorisante de *La Poison* est contagieuse. Le trio électro-rock parisien sera sur la scène de la Gornière **samedi 19 octobre**, pour réchauffer les cœurs et rapprocher les corps !

C'est Lhomé, poète urbain et slameur qui assurera la première partie à partir de 19h. Cette « soirée double-carburant » est organisée par l'association *Le plein des Sens*.



La Poison

Cluedo géant et découverte du patrimoine

Il est arrivé malheur au souffleur ! Mais qui est le coupable ? Le service Pays d'art et d'histoire organise un Cluedo géant au Théâtre Blossac pour faire découvrir de façon ludique ce théâtre à l'italienne du 19^e siècle, mais aussi les personnages qui ont marqué le lieu : chef d'orchestre, machiniste, ouvreuse, actrice...

Un rendez-vous pour toute la famille **samedi 2 et dimanche 3 novembre** à 16h30. Sur réservation auprès de l'office de tourisme.



Cluedo géant au Théâtre Blossac

Phoenix esthétique fait salon

Au 5 rue de l'Arceau, une jeune femme passionnée par la beauté et le soin du corps vient d'ouvrir *Phoenix esthétique*. À l'intérieur, un espace lumineux, des fauteuils moelleux, une ambiance cocooning. Après avoir acheté l'immeuble, Marie Narbonne a imaginé son salon d'esthétique comme un prélude à un répit de bien-être. Elle a réalisé de gros travaux pour y aménager un coin maquillage, un espace ongles, un autre dédié à la beauté des pieds, une cabine pour l'épilation et une autre consacrée aux soins du corps et aux massages. « *Je propose des parenthèses de plaisir hors du temps pour permettre aux personnes de souffler, de faire le plein de bonne humeur* » sourit-elle. La jeune femme a consigné avec une touche d'humour la foultitude de soins qu'elle propose sur un dépliant.

Une offre originale

Et comme il n'y a pas d'âge pour se faire chouchouter, Marie Narbonne propose également des soins spécifiques pour les enfants et les adolescents. « *Venir ici c'est pour les enfants l'occasion de passer un moment agréable, de s'initier à des gestes d'hygiène à réaliser ensuite soi-même.* » Les produits utilisés pour les enfants sont fabriqués avec des ingrédients éco-sourcés, comme le vernis à ongles qui est à base de maïs et de racine de manioc et qui en plus sent très bon.

Au fait, pourquoi ce nom de Phoenix esthétique, clin d'œil à un oiseau fabuleux ? « *Il y a l'avant et l'après être passé dans le salon. Et puis cette activité est pour moi une reconversion*



professionnelle. Je travaillais dans la banque et j'ai souhaité me lancer en faisant de ma passion mon métier. » Marie Narbonne s'est formée, a validé des compétences dans les domaines variés comme l'extension de cils ou la réalisation de massages dans les règles de l'art. Le salon, entièrement accessible, accueille hommes,

femmes et enfants « *y compris entre midi et deux car je sais bien que la pause déjeuner est un moment privilégié de répit pour les actifs* ».

PHOENIX ESTHÉTIQUE
5 rue de l'Arceau
09 83 90 90 05

L'Armurerie châtelleraudaise, un artisanat spécialisé

Pierre-François Rousseau, l'un des rares artisans armuriers de la Vienne diplômé de l'école d'armurerie de Saint-Etienne, a ouvert avec son fils Rémi, l'Armurerie châtelleraudaise, place de Belgique à Châteauneuf. Leur motivation ? « *Répondre à la demande des chasseurs et tireurs qui ne disposaient plus de boutique dédiée à leur loisir et leur sport* ».

Père et fils ont plus d'une corde à leur arc : ils sont spécialisés dans la vente et la réparation d'armes de chasse, de ball-trap et de tir de loisir, neuves et d'occasion. Outre la vente de munitions et d'optiques, ils proposent également un service de réglage. Enfin, ils perpétuent une tradition toute châtelleraudaise avec de la coutellerie artisanale qui est entièrement conçue et fabriquée sur place.

ARMURERIE CHÂTELLERAUDAISE
8 place de Belgique
05 49 93 87 22





DOSSIER

SENIORS



Françoise Braud,
adjointe en charge
de l'action sociale

Le Centre communal d'action sociale (CCAS), bras droit de la Ville sur le volet social, est à la disposition des habitants

pour les aider au quotidien. Il œuvre entre autres pour trouver des solutions adaptées aux situations particulières des personnes âgées et de leurs familles. Pour les seniors qui vivent à leur domicile, il s'agit de leur assurer des conditions de sécurité, de confort et d'accompagnement les plus sûres possibles. Le CCAS gère quatre lieux de vie dédiés aux seniors. Ces établissements proposent des formules d'hébergement adaptées aux personnes valides. Les deux résidences autonomie -Tivoli et Renardières- ont bénéficié d'opérations de rénovation, de mise en accessibilité et de restructuration. Une réflexion est engagée avec la SEM Habitat, propriétaire des deux maisonnettes de quartier, Avaucourt et Beauchêne, afin que ces plus petites unités de vie gérées par le CCAS bénéficient de travaux similaires. Au domicile, dans les résidences autonomie ou les EHPAD, l'être humain est fait de besoins, notamment en termes de liens sociaux. Lorsqu'ils sont satisfaits, cela participe à maintenir une dynamique de vie positive. En cela, tous les citoyens ont un rôle à jouer, dans le respect de la vie privée. Soyons solidaires, attentifs et réactifs vis-à-vis de nos aînés.

À Châtelleraut, les 60 ans et plus représentent plus de 31,9%* de la population. Les seniors prennent une place de plus en plus importante dans la société. Usagers des services publics et des transports en commun, acteurs de l'économie locale, habitants attentifs à leur cadre de vie et très investis dans la vie associative châtelleraudaise, ils sont souvent actifs.

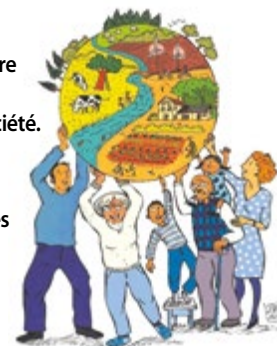
Soucieuse d'offrir un cadre de vie accueillant pour tous, la Ville propose une multitude de services de proximité, de structures et d'animations répondant précisément aux besoins des seniors et à ceux de leur famille. Qu'il s'agisse de loisirs, de logement, de citoyenneté ou de santé, quelles sont les ressources mobilisées pour favoriser le bien vieillir des aînés, développer les liens entre les générations, les accompagner lorsque la vie les rend plus vulnérables ? Ce dossier offre un petit tour d'horizon, exemples à l'appui, des actions menées pour améliorer le quotidien des seniors.

*chiffre INSEE 2016

SEMAINE BLEUE

La Semaine Bleue, manifestation nationale, vise à faire changer les regards sur les seniors notamment en mettant en valeur la place qu'ils occupent dans la société.

À cette occasion, le hall de l'hôtel de ville accueille jusqu'au 21 octobre une exposition d'œuvres créatives réalisées par les personnes âgées accueillies à l'accueil de jour la Maison Bleue et à la Plateforme d'Accompagnement et de Répit des Aidants de Châtelleraut. Sont également présentés des photographies et des panneaux informatifs.



UN BUDGET CONSÉQUENT

Le CCAS de Châtelleraudais, rue Madame, est au cœur d'un maillage d'acteurs locaux au service des seniors et travaille avec de multiples partenaires : Agence Régionale de Santé, Département, Caisse d'Allocations Familiales, Caisse Primaire d'Assurance Maladie, groupe hospitalier Nord-Vienne, tissu associatif... En 2019, son budget global atteint 13 967 333 €. La Ville abonde celui-ci à hauteur de 3 110 000 €. Plus de 59 % du budget du CCAS est consacré à soutenir et aider au quotidien les personnes âgées et handicapées. « Pour se rendre compte de ce que cela mobilise, il faut le pratiquer au quotidien » assure Françoise Braud.



« COMME J'AIMERAIS QU'ON AIDE MES PARENTS UN JOUR »

« Ma mission première, c'est d'aider. Faire la toilette, mettre la machine à laver en route, passer l'aspirateur. Mais le relationnel compte tout autant » témoigne l'un des 80 agents du CCAS qui participe à faciliter le quotidien des personnes âgées à leur domicile. Tourné vers l'humain, le métier est altruiste et exigeant. « On côtoie la gentillesse, les sourires, des histoires de vie. Ce qui me motive c'est l'envie d'aider, comme j'aimerais qu'on aide mes parents un jour ».

Le service d'aide à domicile est l'un des nombreux services de proximité du CCAS. Parmi eux, le Service de soins infirmiers à domicile (SSIAD) est unique en son genre sur le territoire. Il intervient sur prescription médicale. Le CCAS articule et coordonne les soins entre les aides-soignants professionnels de la collectivité et les infirmiers libéraux du secteur. L'ADMR dispose également d'une offre de services à domicile. Le CCAS met à disposition des familles les contacts des professionnels comme ceux des auxiliaires de vie libéraux. « Chacun est libre de faire son choix parmi les formules proposées, le CCAS n'impose pas ses services » précise Françoise Braud.



L'aide à domicile est assurée par le CCAS, des associations ou des professionnels libéraux comme ici.

UN RALLYE POUR DÉCOUVRIR DES MÉTIERS MÉCONNUS

Du mardi 12 au jeudi 28 novembre, un rallye fait découvrir de manière originale les services des métiers à la personne. 54 ateliers sont programmés sur l'ensemble du département de la Vienne pour balayer les différentes facettes d'un secteur qui recrute. Plusieurs structures de Châtelleraudais ouvriront leurs portes lors du rallye. L'étape finale se déroulera à Poitiers lors du Forum Emploi 86.

Organisé par l'association Le-Centre, la manifestation est soutenue par Grand Châtelleraudais.

Détail du programme et inscriptions sur www.rallye-metiers-aide-a-domicile.fr

REPÉRER LA FRAGILITÉ

La perte d'autonomie intervient à un moment précis. Il ne s'agit pas d'une question d'âge, mais plutôt d'un événement qui survient à un instant T, qui a un impact sur la vie quotidienne : impossibilité à se déplacer, problème de vue, perte d'un proche... Si cette difficulté, même momentanée, n'est pas prise en compte rapidement, elle peut être à l'origine de la dépendance. La détection de cette vulnérabilité nécessite l'implication des professionnels de la santé (médecins généralistes et spécialistes, infirmières, aides-soignants, pharmaciens...) mais aussi de tous les acteurs en lien avec les personnes âgées : services municipaux, associations...

« Si le diagnostic de fragilité est établi, un accompagnement est proposé aux personnes afin de les maintenir le plus longtemps possible chez elles, si telle est leur volonté » explique Brigitte Faucher, directrice du CCAS. À titre d'exemple, il est possible d'actionner via le CCAS le service de portage de repas à domicile. « Les deux résidences autonomie et les deux maisons, qui ne sont pas des établissements médicalisés, favorisent l'autonomie des personnes âgées grâce à une prise en charge globale. À des tarifs très abordables qui tiennent compte des revenus des personnes, nous proposons des studios, T1 ou T2.

Dans les espaces collectifs, les agents assurent une présence et un soutien bienveillants » assure Brigitte Faucher.

Ces établissements proposent des accueils temporaires de courte durée pour des personnes âgées en sortie d'hospitalisation ou pour donner un temps de répit aux aidants familiaux qui assistent leur proche tout au long de l'année.

UN PANEL D'ACTIVITÉS PARTAGÉES



Des activités de sport adapté en salle ou en plein-air, des séjours découverte, des ateliers de diététique, de sophrologie ou d'art floral émaillent le quotidien des résidents des résidences autonomie châtelleraudais. « *Ce qui guide notre action, c'est d'aider nos concitoyens à s'inscrire dans le collectif, à être stimulés. C'est bon pour la santé et bon pour le moral!* » considère Françoise Braud, adjointe au maire en charge de l'action sociale et présidente du CCAS. Sous réserve de place, ces animations sont ouvertes aux seniors vivant à leur domicile, ce qui leur permet de passer de beaux moments de convivialité et de se familiariser avec un lieu qu'ils sont susceptibles ensuite d'intégrer. L'art thérapie rencontre un franc succès. Les participants éprouvent un réel plaisir à exercer leur créativité et leurs sens en pratiquant les arts plastiques. L'équipe d'accompagnement, avec une grande attention et des trésors de patience, conduisent les personnes à se réapproprier des gestes et une confiance parfois éprouvés par les pathologies liées à l'âge.

STIMULER SES MÉNINGES EN ATELIER



« *J'ai la mémoire qui flanche, -J'me souviens plus très bien...* » L'air vous revient en tête ?

Bon, pour le nom de l'interprète, certains se tritureront les méninges*... Perdre ses clés, oublier un rendez-vous, s'emmêler les pinceaux dans les dates d'anniversaire... Avec l'âge, la mémoire peut devenir gruyère. Pour l'entretenir, des solutions existent. Au sein des résidences gérées par le CCAS, des ateliers mémoire sont proposés aux seniors, résidents ou non. L'une des intervenantes explique : « *en petits groupes, après un petit échauffement cérébral, nous alternons grâce à différents supports des exercices de mémoire avec des dictées, des jeux d'observation, d'autres pour retrouver des paroles de chansons, des temps d'écriture.* » Objectif ? Solliciter les différentes parties du cerveau qui interviennent dans le processus amnésique et exercer la concentration. Ces ateliers s'achèvent par un temps d'échange en groupe propice à l'émulation collective.

*Jeanne Moreau



LE SPECTACLE DES AÎNÉS, SUCCÈS ASSURÉ

C'est un rendez-vous toujours très apprécié des Châtelleraudais de 70 ans et plus. Le spectacle de fin d'année offert aux aînés se tient dimanche 8 décembre. Le groupe Nevada offrira un show époustoufflant avec musiciens, danseuses et chanteuses. Leur spectacle « *Chantons Français* » balaye avec énergie, strass et paillettes, le répertoire de Piaf à Bigflo et Oli avec un hommage final à Jonhny Halliday. Un service de transport est spécialement organisé pour les résidents des quatre résidences autonomie de la Ville.

Dimanche 8 décembre à 14h30, accueil à partir de 13h30 au complexe culturel de l'Angelarde. Les places en nombre limité sont réservées aux personnes âgées de 70 ans ou plus dans l'année et résidant à Châtelleraudais. Elles sont à retirer au CCAS - 5 rue Madame du lundi 4 novembre au vendredi 8 novembre de 9h à 12h et de 13h30 à 17h. Se munir d'une pièce d'identité. Une place gratuite peut être prise pour un accompagnant, qui n'est pas forcément un membre de la famille. Contact : 05 49 02 56 93

La France du Minh Long a rendez-vous à Châtelleraut



Pour fêter ses 30 ans d'existence, le club de Minh Long Duong Vo Dao de Châtelleraut réunit tous les clubs de France pour un stage national le week-end des 26 et 27 octobre.

La pratique sera réservée aux adhérents des clubs, mais le public est invité à observer ce sport très visuel.

L'occasion de découvrir le Minh Long (on l'appelle ainsi pour aller plus vite), art martial vietnamien qui fait partie des

écoles traditionnelles de Viet Vo Dao. À voir aussi, une exposition photo et vidéo qui raconte l'histoire du club et des arts martiaux. « *Le Maître Frédéric Marion, responsable technique international qui a développé l'école Minh Long au Vietnam, sera présent* », se réjouit Bruno Millet, président du club. Le Minh Long regroupe différentes disciplines : self-défense, combat, armes, respiration...et requiert technique

et rigueur. « *Le Minh Long est un excellent travail sur soi-même* », résume le président. Avec 25 adhérents aujourd'hui, le club châtelleraudais souhaite accueillir de nouveaux adeptes, à partir de 5 ans.

**Samedi 26 octobre de 14h à 18h
et dimanche 27 octobre de 9h30 à 12h,
Salle omnisports, route de Nonnes
Entrée libre**



Des travaux en vue au centre aquatique et au dojo

Deux équipements sportifs de Grand Châtelleraut vont bénéficier de travaux dans les prochains mois. Le plus gros chantier concerne le centre aquatique, dans lequel il convient notamment de changer le revêtement du bassin loisirs et les vitres qui séparent les bassins. Ces travaux commenceront début 2020, avec une intensification à partir de mars qui nécessitera la fermeture temporaire de l'équipement au grand public. L'accès au bassin sportif sera préservé pour les clubs. Le but de l'opération est aussi de rendre le centre aquatique plus accessible aux personnes à mobilité réduite. Une préoccupation également au cœur du chantier qui sera lancé début 2020 au dojo, près de la salle omnisports réhabilitée et inaugurée en septembre. Les travaux d'accessibilité du dojo dureront 5 mois et tout sera fait pour réduire au maximum l'impact sur les usagers. Grand Châtelleraut consacre 620 000 € à la réalisation de ces deux chantiers.

Le voyage d'Esther en Acadie

Esther Bernard, 18 ans, a eu la chance de participer à l'édition 2019 du Congrès mondial acadien, à l'Île du Prince Édouard et au Nouveau-Brunswick, au Canada.

Comment as-tu été sélectionnée ?

Lorsqu'on nous a présenté le projet au lycée, le sujet m'a vraiment intéressée. Je vis une partie de l'année à Belle-Île, qui a accueilli de nombreux réfugiés acadiens chassés par les Anglais au 18^e siècle. Je me suis lancée en écrivant une lettre de motivation et j'ai eu la chance d'être sélectionnée, avec Enzo un élève de ma classe et trois collégiens. Je recommande à tous les jeunes qui le peuvent de partir à leur tour !

Qu'avez-vous fait là-bas ?

On accompagnait une délégation de la Vienne et de Grand Châtelleraut. Le territoire souhaite resserrer les liens de jumelage, touristiques et universitaires avec le Nouveau-Brunswick. Sur place on a rejoint un groupe de jeunes venus de tout le Canada et de Louisiane. On a vécu quatre jours de rencontres, d'ateliers et de concerts, en langue française, bien sûr ! J'avais aussi la mission de prendre des photos et de faire des interviews d'habitants sur l'histoire et la culture acadienne.

Des souvenirs qui t'ont marquée ?

Le défilé du Grand Tintamarre, le 15 août était incroyable ! 25 000 personnes qui portaient haut et fort le drapeau acadien, qui a une étoile jaune apposée sur le bleu du drapeau français. Certains pleuraient, même. En découvrant mieux l'histoire des Acadiens, j'ai compris pourquoi cette population est si fière d'être francophone. J'ai aussi apprécié d'échanger avec les autres jeunes sur nos modes de vie assez différents. Par exemple, ils déjeunent le matin, dînent à 12h, soupent à 17h et prennent une petite collation à 23h.

18 ans, s'intéresse à la préservation de l'environnement

Passionnée de cirque depuis l'âge de 5 ans. Veut devenir acrobate professionnelle

En terminale option Arts du cirque au lycée Marcelin Berthelot

A brillé sur scène pour le bicentenaire de la Manu

INFOS EN +

En 1773 et 1774, Châtelleraut a accueilli 1 500 Acadiens venus de Nouvelle-Écosse et du Nouveau-Brunswick, victimes du « Grand Dérangement ». L'association Châtelleraut-Québec-Acadie (affiliée à France-Québec francophonie et Amitiés France-Acadie) continue de faire vivre ces liens d'amitié et organise expositions, conférences, spectacles. Le 250^e anniversaire de l'arrivée des Acadiens, prévu en 2023, est en préparation. Contact : 05 49 21 18 58

C'est un jardin extraordinaire



© Ville de Châtelleraut, Archives municipales

À la Belle Époque, l'image de « ville-jardin » a le vent en poupe. Châtelleraut s'embellit avec la création du square Gambetta, œuvre d'un grand nom du jardin.

Cèdres, noyers américains, séquoias déploient leurs frondaisons à l'extrémité de la « parure de la ville », le boulevard Blossac. Créé à la seconde moitié du 19^e siècle, le square Gambetta offre, savamment orchestrés, tous les ingrédients d'un jardin à l'anglaise : îlots de verdure irréguliers, tracés souples, sentiers

sinueux, belvédère, cours d'eau jalonné de rochers qui entraînent de petites cascades. Autant d'éléments qui font la part belle à un certain « romantisme » cher à l'époque qui l'a vu naître. Ce jardin à l'anglaise veut donner l'illusion que la nature sauvage a repris ses droits en plein cœur de la ville. Les promeneurs de l'époque aspirent alors à des espaces dépayés (mais pas trop !).

Une star du paysage

C'est l'architecte-paysagiste Henri Martinet (1867-1936) qui dessine les plans de réaménagement du square Gambetta de

Châtelleraut. Cet homme de l'art, intendant des jardins de Versailles, s'est vu décerner nombre de prix pour les jardins qu'il imagine à Biarritz, à Valence, au Touquet ou encore en Autriche, en Turquie et même au Japon où il conçoit un canevas de parterres à l'emplacement des anciens jardins impériaux de Tokyo.

À l'origine ceinturé d'une grille -d'où son nom de square- le jardin de Châtelleraut est l'écrin du monument à la gloire de la Révolution française dont il participe à la mise en scène. Celui-ci est lui-même juché sur un piédestal qui est en réalité un château d'eau, jouté désormais du monument aux Morts.

Les jalons d'une histoire

Avant le square Gambetta, il y avait sur la parcelle un cimetière puis un champ de foire.

1874 : création d'un espace vert

1889 : commande du monument à la Révolution française pour les 100 ans de la Prise de la Bastille

1892 : Henri Martinet dessine les plans du jardin public

1963 : l'avenue Robert Schumann scinde le jardin public en deux

Un mirage médiéval

Avec son allure pittoresque, la maison du garde semble sortie d'un conte de Grimm ou d'Andersen. Cette construction de 1898 réemploie des pans de bois et des pierres moulurées provenant vraisemblablement d'une maison ancienne de la rue Noire. Le résultat donne l'illusion qu'il s'agit d'une maison médiévale. Que nenni !

Elle vient de bénéficier d'une opération de rafraîchissement : nettoyage des maçonneries, peinture, changement d'huissières, rénovation de la cour intérieure. Car, depuis le 1^{er} octobre, la maison du garde abrite la Maison de l'habitat.



La maison devenue Maison de l'habitat

INFOS TRAVAUX



BORDS DE VIENNE

- **Parking Notre-Dame**
Reprise de la végétalisation des pavés suite à la grande sécheresse. Le parking est fermé jusqu'à fin octobre.
- **Quai du Château entre les rues Roffay des Pallus et Saint-André côté Vienne**
Début du coulage de la promenade et réalisation de la main courante.
- **Quais entre les rues Roffay des Pallus et Gaudeau Lerpinière côté Vienne**
Prolongation de la promenade côté Vienne jusqu'à fin octobre.



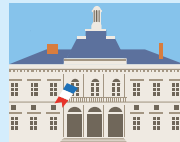
SCOT - ENQUÊTE PUBLIQUE

Une enquête publique relative au Schéma de cohérence territoriale (SCOT) du Seuil du Poitou se déroule jusqu'au **jeudi 24 octobre**.

Ce document d'urbanisme est l'outil de planification qui exprime une stratégie d'aménagement et de développement durables du territoire à l'horizon 2035. Vous souhaitez faire part de votre avis, de vos remarques, poser des questions sur le projet du SCOT du Seuil du Poitou ? Alors participez à l'enquête publique.

**Comment vous exprimer ?**

- À l'oral, lors des permanences du commissaire-enquêteur à l'hôtel de ville, espace Clemenceau, mercredi 9 octobre de 14h à 17h, mardi 15 octobre de 9h à 12h et jeudi 24 octobre de 14h à 17h
- Sur le registre papier à disposition du public dans le hall de l'hôtel de ville
- Sur le registre dématérialisé à l'adresse suivante : www.registre-dematerialise.fr/1557
- Par mail : enquete-publique-1557@registre-dematerialise.fr
- Par courrier : Monsieur le Président de la Commission d'Enquête Publique sur le SCOT du Seuil du Poitou
Hôtel de Ville de Poitiers - CS10569 86021 Poitiers Cedex

MODIFICATION SIMPLIFIÉE N° 1
DU PLAN LOCAL DE L'URBANISME

Des ajustements et corrections d'erreurs matérielles sur le PLU adopté en juin 2018 sont en projet. Le dossier de consultation de modification simplifiée et un registre sont à la disposition du public à l'hôtel de ville jusqu'au **vendredi 8 novembre** aux jours et heures habituels d'ouverture. Le dossier est également consultable sur ville-chatellerault.fr et le public peut transmettre ses observations par courrier au service urbanisme de la mairie de Châtellerault.

VENTE DE COMPOSTEURS

Mardi 22 octobre de 9h à 13h30 au centre technique municipal, 208 rue d'Antran. Réservation obligatoire au 0800 835 822 (n° gratuit depuis un poste fixe). Un justificatif de domicile sera demandé lors du retrait. 15 € le composteur en plastique, 20 € en bois.



SACS POUBELLE - TRI SÉLECTIF

Ils sont remis gratuitement aux Châtelleraudais sur présentation d'un justificatif de domicile et d'une pièce d'identité, une fois par an et par foyer. Les sacs noirs et jaunes sont distribués :

- **lundi 4 novembre de 13h30 à 17h30**
au centre socio-culturel d'Ozon
- **mardi 5 novembre de 13h30 à 17h30**
à la mairie de Targé
- **mercredi 6 novembre de 8h à 17h30**
à l'hôtel de ville, espace Clemenceau
- **jeudi 7 novembre de 13h30 à 17h**
à Châteauneuf, foyer Creuzé



REPORT DE COLLECTE

Vendredi 1^{er} novembre étant férié, le ramassage des ordures ménagères à Châteauneuf, au Lac et aux Renardières est reporté au **samedi 2 novembre**.

CAMPAGNE DE STÉRILISATION
ET D'IDENTIFICATION DES CHATS

Une campagne de stérilisation des chats est menée durant tout le mois d'octobre à l'initiative de l'association Vétérinaires pour tous de la Vienne.

Elle est destinée aux animaux de personnes en situation financière fragile (sur présentation d'un justificatif de RSA et de non imposition au minimum).

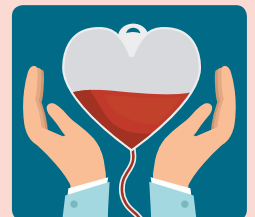
La clinique vétérinaire du Roc procède à des actes à prix modiques dans ce cadre : la stérilisation d'un chat pour 15 €, l'identification pour 15 € également.



DON DU SANG

Donner son sang peut sauver une vie. Une collecte de sang est organisée chaque dernier jeudi du mois, salle Camille Pagé, 12 avenue Camille Pagé.

Rendez-vous jeudi 31 octobre de 10h à 14h



EXPRESSIONS

HEUREUSE COMME UNE ASSOCIATION CHÂTELLERAUDAISE !

Le tissu associatif châtelleraudais est particulièrement dense. En 2009, lorsque le service Vie associative a été créé, il suivait 310 associations sur la commune. En 2019, ce sont 502 associations qui bénéficient du soutien de la collectivité ; soit une augmentation de 60 % en 10 ans !

Les festivités pour les 200 ans de la Manu ont mobilisé fortement ces associations, mais il est réducteur de limiter à ce seul événement leur rayonnement, leur rôle essentiel dans l'animation de la ville, comme certains se plaisent à le faire.

Nos associations sont présentes sur tous les événements, elles proposent dans tous les domaines (culturels, sociaux, sportifs, éducatifs...) une offre variée. Nous savons tout le travail fait quotidiennement par notre tissu associatif, l'engagement de chacun des adhérents, leur volonté d'animer Châtellerauld.

C'est pour cela que la Ville les soutient. Les aides directes comprennent toutes les subventions (de fonctionnement, spécifiques, exceptionnelles). L'apport de la Ville s'élève à 2 200 000 €, celui de l'Agglomération à 1 300 000 €.

S'y ajoute la valorisation des aides indirectes, lesquelles prennent la forme de mise à disposition de matériels, de locaux, voire de personnel. La Ville participe ainsi pour 1 500 000 €, Grand Châtellerauld pour 1 700 000 €.

Au total, en 2018, Ville et Agglomération ont donc contribué pour un total de 6 700 000 € au fonctionnement et au développement du tissu associatif. Nous savons que sans ces aides rien n'est possible et nous continuerons de soutenir activement celles et ceux qui font vivre les valeurs d'engagement au profit de tous.

Le soutien de la collectivité est d'autant plus notable que depuis 2014, à l'initiative de François Hollande, l'État a réduit son soutien à la Ville de près de 8,5 millions d'€.

La majorité municipale aime et aide ses associations. Ceux qui prétendent le contraire se trompent, ou nous trompent. Tout simplement.

Le groupe de la Majorité municipale
lequipeabelin@gmail.com

POUR QUE VIVE LA MANU !

Les 200 ans de la Manu ont été fêtés et bien fêtés. Une réussite qui mérite d'être analysée.

Il a fallu d'abord redonner vie aux bâtiments :

La réhabilitation du site a débuté dans les années 1980/1990 à l'initiative d'Édith Cresson : les travaux sur les bâtiments, la création de l'École de cirque, la relance du Musée de l'Auto, le sauvetage des cheminées et la passerelle Vilmouth... Une première série de réalisations importantes.

Elle s'est prolongée jusqu'à ces dernières années en implantant notamment des équipements sportifs et culturels... Une seconde série de réalisations importantes.

Le site réhabilité au fil des années était prêt pour son anniversaire. Un plein succès grâce aux nombreux acteurs qui se sont mobilisés :

Les personnels qui ont travaillé de longs mois et coordonné, entre autres, l'intervention des nombreuses associations qui avaient répondu à leur sollicitation.

Les associations qui se sont emparées avec enthousiasme de ce projet fédérateur pour nous offrir un week-end chaleureux, convivial et culturel. Sans leur forte implication, la fête n'aurait pas été aussi belle !

Il est dommage que la majorité ait attendu la fin du mandat pour comprendre le rôle essentiel des associations dans l'animation de la ville.

Le groupe de la Gauche : F. Méry, P. Baraudon, M. Métais, Y. Ganivelle, K. Weinland, G. Michaud, C. Pailler, S. Lansari-Capraz - groupe.opposition.gauche.chatel@orange.fr


Texte non reçu lors de la publication du magazine.


Le groupe du « Rassemblement Bleu Marine »
É. Audebert, L. Brard

Conformément au règlement adopté en conseil municipal, l'expression est limitée à parts égales à 1 500 signes pour la majorité et à 1 500 signes pour l'opposition. Les 1 500 signes de l'opposition sont répartis entre chaque groupe représenté au conseil municipal, au prorata du nombre de sièges détenus, soit 1 200 signes pour le groupe de la Gauche (8 conseillers), et 300 signes pour le groupe du « Rassemblement Bleu Marine » (2 conseillers).

Accords Majeurs

Gilles Lambert
Réparateur de Pianos & d'Accordéons
Cours de Piano & d'Accordéon
RDV : 06 13 46 68 42
Expertises - Aide à l'achat - Devis
Pianos numériques : **CASIO**
Restauration toutes marques.
Accords.
Installation de systèmes silencieux et régulateurs d'hygrométrie



Châtellerauld
05 49 85 08 08  [accordsmajeurs86](https://www.facebook.com/accordsmajeurs86)
www.accords-majeurs86.fr contact@accords-majeurs.com

RÉGIE PUBLICITAIRE

Faites-vous mieux connaître à Châtellerauld !



Magazine Municipal
21 000 ex. tous les 15 jours
Guide Pratique
23 000 ex. en septembre

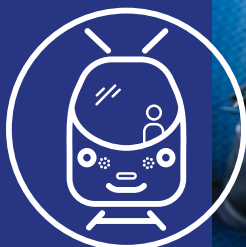


COMWEST²

20-3 rue de la Tranchée - 86000 Poitiers
Tél. 05 16 52 37 89 - comwest@sfr.fr



RÉGION
**Nouvelle-
Aquitaine**



Les transports régionaux, c'est du temps libre en plus.

Et vous, que faites-vous pendant vos trajets ?

#MoiDansMonTransport

📷 Postez votre photo sur Instagram et participez au concours de like.

En CAR ou en TER, trouvez l'abonnement qui vous convient.

transports.nouvelle-aquitaine.fr

La Région vous transporte

NOUVEAU SUR CHÂTELLERAULT

2 PARTENAIRES : CUISINES ET LUMIÈRES.

PRÉSENTS AU SALON DE LA MAISON DE CHÂTELLERAULT
DU 18 AU 20 OCTOBRE AVEC ANIMATIONS
CULINAIRES . DÉCORATION D INTÉRIEUR.
REMISES EXCEPTIONNELLES SUR LE SALON.



TERRASSIN
agencement

SYLVIE TERRASSIN
TERRASSIN AGENCEMENT
34 Av. du Maréchal LECLERC
86100 CHÂTELLERAULT
05 49 21 00 86

XAVIER BARBIÈRE
BARBIÈRE ÉLECTRICITÉ
electricite.barbiere@yahoo.fr
06 81 62 72 50



Nouvelles ambiances au showroom

FUTURODIFF *Art&Fenêtres* **EXPERTS STORISTES** agrés Solitec

FENÊTRES PORTES VOLETS PORTAILS STORES



30 ans d'expérience
ÉTUDE & DEVIS GRATUITS

CHÂTELLERAULT 05 49 02 60 41

www.futurodiff.com