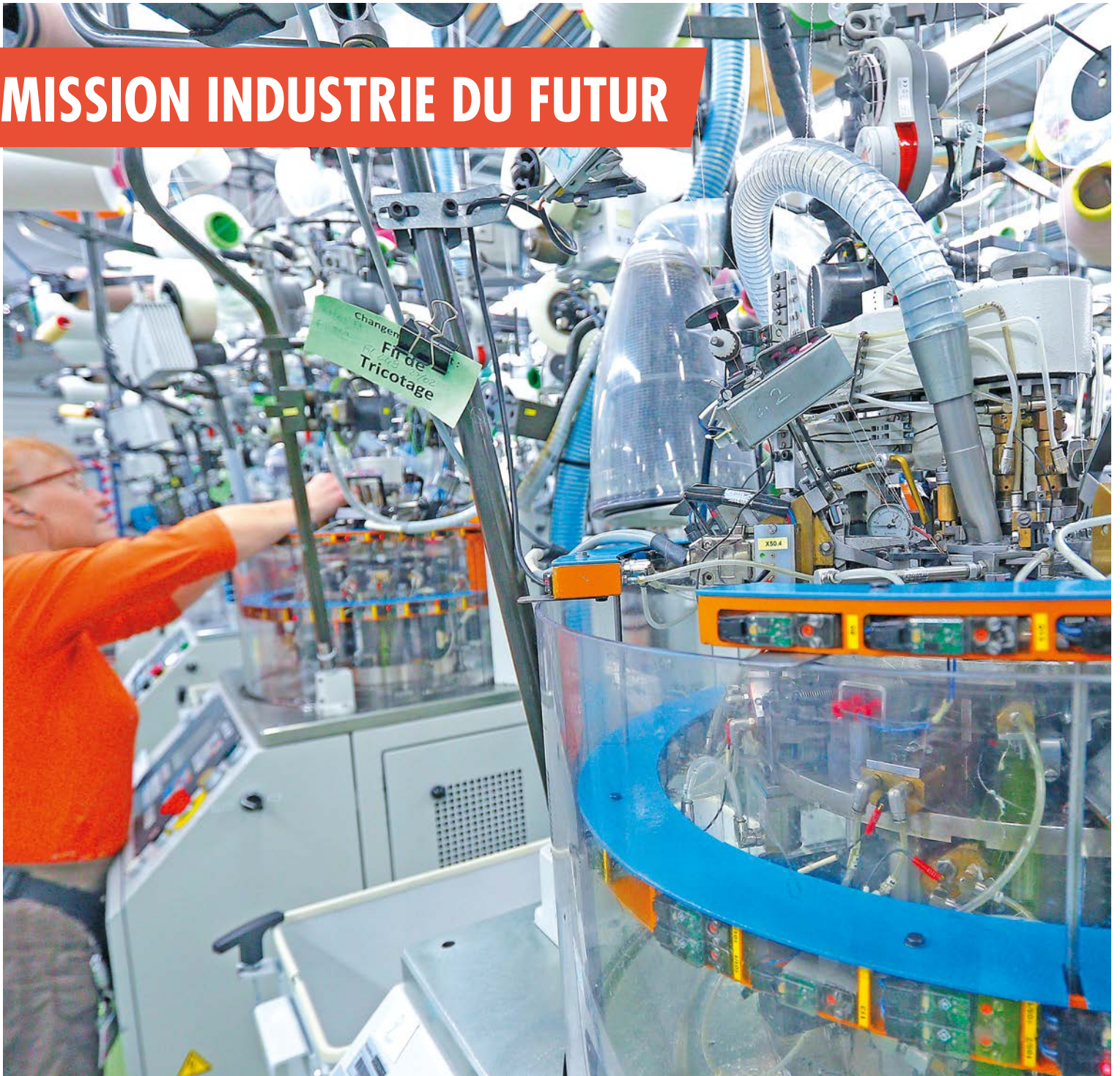


# LE Châtelleraudais

LE BIMENSUEL DE LA VILLE DE CHÂTELLERAULT | DU 1<sup>ER</sup> AU 15 MAI 2019

## MISSION INDUSTRIE DU FUTUR



### ACTUALITÉ P4

Le quartier du Lac fait sa mue

### CULTURE P5

Ça déménage au musée

### ÉCONOMIE P6

Active Publishing : une start-up qui rayonne à l'international

### DÉCOUVERTE P12

Un lifting pour la statue de l'Industrie



[www.ville-chatellerault.fr](http://www.ville-chatellerault.fr)

**AM ANTEANE MENUISERIES**  
ALU - PVC - BOIS - MIXTE

**PORTES ET FENÊTRES**  
NEUF - RENOVATION - REHABILITATION

TVA 5,5%  
CITE 2019

Partenariat vous apporte la qualité

Fenêtres - Portes-fenêtres - Baies coulissantes - Portes de services - Portes d'entrées - Portails  
Portes de garages - Volets roulants - Volets battants - Persiennes - Placards - Escaliers - Stores

55 av. Maréchal Leclerc  
**86100 CHATELLERAULT**  
05 49 93 22 09 - 06 45 78 54 46 - antéane.menuiseries@orange.fr

MAGASIN D'EXPOSITION ET BUREAU  
55 av. Maréchal Leclerc à CHATELLERAULT  
Ouvert du mardi au samedi  
10h - 12h30 / 14h - 17h30

**Les avantages de l'abonnement**

**Mensuel** par rapport au carnet de 10 tickets

**2 carnets de 10 tickets = 20€**

**Voyagez de manière illimitée tout le mois**

Pour **20,50€** (abonnements -26 et +65)  
ou **27,30€** (abonnement 26-65)

**bustac.com** | **05 49 21 15 15**

f Bus TAC Châtellerault  
@bus\_tac

**AGE D'OR SERVICES**  
Une présence active à vos côtés

**-50%** de crédit d'impôts\*  
\*(cf.art.199 sexdecies du code général des impôts)

**Prêtance**  
CHEQUE EMPLOI SERVICE UNIVERSEL  
Accepté

**NF SERVICE**  
SERVICES AUX PERSONNES À DOMICILE

**NOTRE BOUQUET DE SERVICES**

**OFFRE SPÉCIALE GRATUITE**  
1 semaine  
Pour toute souscription minimum à 2 mois au service portage de repas\*

\* offre valable jusqu'au 31 mai 2019 dans la limite de 7 repas par foyer

**Portage de repas**

**Accompagnement personnalisé**

**Aide à domicile**

**Assistance à la personne**

**AGENCE DU PAYS CHÂTELLERAUDAIS**  
32 square Gambetta - 86100 CHÂTELLERAULT  
**05 67 08 67 00**

**services à la personne**



Jean-Pierre Abelin a visité l'usine Essity, zone nord. Elle emploie 200 personnes.

## L'industrie, un combat de tous les jours pour l'innovation

Châtellerauld est une cité besogneuse au bon sens du terme, industrielle, entourée d'un anneau vert de champs et de forêts.

C'est surtout une ville en mouvement perpétuel ; après l'acte I de la mutation industrielle suite à la fermeture de la Manu et l'arrivée de la Sfena, Jaeger, Sochata, l'acte II tourné vers le numérique, la robotique et l'écologie est déjà une réalité : Essity, en modernisant et augmentant sa production avec l'appui de la robotique, s'est ouverte à de nouveaux marchés et recrute du personnel.

L'actualité du mois dernier, c'était la signature avec l'État et la Région du protocole d'accord « Territoires d'Industrie » avec ses 1,36 milliard d'€ fléchés sur les 136 territoires sélectionnés. Châtellerauld est territoire pilote. Cet argent favorisera l'investissement, l'innovation et la création d'emplois.

Trois projets liés, qui veulent adapter la formation aux emplois de demain, sont en cours de réflexion ou de création sur le Châtellerauldais, et je suis le premier à les défendre :

- un campus de formation aux métiers de l'aéronautique, annoncé par le Président de Région, spécialisé dans l'électronique et le laser optique pour ancrer Châtellerauld comme territoire d'excellence ;
- un centre de formation d'apprentis, annoncé par la Ministre du Travail, pour donner à nos jeunes une formation qualifiante et des débouchés réels sur le marché du travail ;
- une « école de production » actualisée, proposant à des jeunes de 15 à 18 ans des formations qualifiantes et insérantes basées sur une pédagogie du faire pour apprendre.

La Région, l'État et ses opérateurs, se sont engagés à nous soutenir sur ces projets, et je compte bien aller au bout.

Châtellerauld est une ville qui doit se donner les moyens d'être le pôle d'excellence de la Nouvelle-Aquitaine au niveau industriel pour attirer les talents et former les jeunes.

*Jean Pierre Abelin*  
Maire de Châtellerauld,  
Président de Grand Châtellerauld



En avril, les enfants des écoles ont fait un tour du monde culinaire. L'événement « À la table des explorateurs » les invitait à découvrir, au travers d'animations et de goûts nouveaux, les cultures du monde.



Carton plein pour Blow en concert à l'Angelarde le 5 avril. Près de 1 000 spectateurs ont applaudi le show du groupe qui a le vent en poupe et qui compte dans ses rangs trois Châtellerauldais.



La résidence autonomie pour seniors des Renardières nouvelle version vient d'être inaugurée. Sa rénovation ambitieuse s'est échelonnée sur deux ans. 1,8 million d'€ ont été mobilisés au bénéfice du confort des résidents.

Bimensuel d'informations de la Ville de Châtellerauld - Hôtel de ville - BP 619 - 78, boulevard Blossac  
86106 Châtellerauld Cedex - Courriel : le-chatelleraudais@ville-chatellerauld.fr

Directeur de la publication : Jean-Pierre Abelin - Réalisation : Service communication - Stéphanie Prédot, directrice  
Rédaction en chef : Marie-Julie Meyssan - Rédaction : Hélène Bannier, Florence Henneresse, Marie-Julie Meyssan, Hélène de Montaignac, Patrick Sitaud

Photos : Nicolas Mahu - Marie-Julie Meyssan - Une : Nicolas Mahu - Régie publicitaire : COMWEST 06 81 14 22 06  
Impression : Mégatop à Naintré, certifiée IMPRIM'VERT et PEFC - Conception : Agence Chat Noir - Châtellerauld

Pour être au cœur de l'actualité et être plus proches de vous, nous comptons sur vous !

N'hésitez pas à nous transmettre vos propositions d'articles, vos informations, vos idées par courriel : le-chatelleraudais@ville-chatellerauld.fr  
par téléphone au 05 49 23 64 50 ou en remplissant le formulaire sur le site internet de la Ville : www.ville-chatellerauld.fr

## Quartier du Lac, les transformations se poursuivent



Avant d'engager la rénovation de logements, la SEM Habitat fait place nette : un pavillon de la résidence Vauban, dégradé, vient d'être démolì.

L'importante opération urbaine menée à l'échelle du quartier du Lac se poursuit. Rue Saint-Just, la SEM Habitat a installé des clôtures neuves pour les pavillons adjacents de la résidence Vauban. L'aménagement du parking du Pré Vert est en cours de finalisation. Il facilitera notamment le stationnement des usagers des écoles, du centre de loisirs et des services culturels tout proches. « *Le parking sera livré avant les festivités de L'été au Lac* », annonce Jean-Michel Meunier, élu en charge de l'Habitat et de la rénovation urbaine.

L'étape suivante, à partir de l'an prochain, concernera la rénovation de 130 logements sociaux des bailleurs SEM Habitat et Habitat de la Vienne. Il s'agit notamment de travaux de réhabilitation thermique. Le but : requalifier un habitat qui a perdu de son attractivité avec les années.

## En mai, jazz comme il te plaît



Les 14 musiciens du Umlaut Big Band seront en concert mardi 21 mai pour renouer avec l'âge d'or du swing.

Le jeudi 16 mai va marquer le lancement de la 26<sup>e</sup> édition de Jazzellerault. Une nouvelle programmation ponctuée de nombreux temps forts. En concert vendredi 17 mai, la chanteuse Michelle David est pressentie comme LA révélation du festival.

Bien d'autres moments musicaux seront à consommer sans modération tout au long de ce chaleureux événement culturel ouvert à tous. La billetterie est ouverte jusqu'au 15 mai au centre commercial E. Leclerc puis, pendant le festival, du 16 au 24 mai, au complexe culturel de l'Angelarde.

CONTACT : 05 49 85 95 13 - [billet.jazzellerault@gmail.com](mailto:billet.jazzellerault@gmail.com)  
[www.festival-jazzellerault.com](http://www.festival-jazzellerault.com)

### Jazzellerault en chiffres

- 8 concerts au complexe culturel de l'Angelarde
- 1 club après 6 concerts
- 1 scène découverte où 6 formations vont se succéder
- 1 concert gratuit place Émile Zola
- 4 concerts dans l'Agglo : Les Ormes, Angles-sur-l'Anglin, Cenon-sur-Vienne, Savigny-sous-Faye.

## > LES BRÈVES

### VIDE-GRENIER D'ANTOIGNÉ

Dimanche 12 mai, de 8h à 18h, le vide-grenier d'Antoigné devrait réunir près de 150 exposants. Vêtements, livres, vaisselle, jouets, petits meubles... Cette caverne d'Ali baba à ciel ouvert offre l'occasion aux particuliers de désencombrer leurs maisons, aux chineurs de dénicher la bonne affaire et à tous de passer un joyeux moment.

> Inscription en ligne sur [demain-antoigne.e-monsite.com](http://demain-antoigne.e-monsite.com)

### PRINTEMPS EN MUSIQUE

Samedi 4 mai à 20h45 au Nouveau Théâtre, l'Harmonie du Pays Châtelleraudais présentera sa fameuse prestation printanière. Il ne s'agira non pas d'un, mais de deux concerts en un puisque les musiciens châtelleraudais, dirigés par Géraldine Thébaud, invitent l'orchestre de Parçay-Meslay.

> Concert gratuit, billets à retirer au conservatoire Clément Janequin.  
Contact : 05 49 23 63 96

### SORÉGIES TOUR

Sorégies organise samedi 18 mai de 14h à 18h à La Manu une journée familiale autour des économies d'énergie. Au menu, plein d'animations surprenantes comme un parcours en gyropode, un vélo mixeur pour mixer son smoothie. L'occasion de glaner quantité de bons conseils pour réaliser des économies d'énergie en s'amusant.

# Les parcours se dessinent au musée



De nouveaux espaces ont été libérés.

**Le musée est en travaux jusqu'à début septembre. Une mutation s'opère avec la création de trois parcours différents. Point d'étape, à travers notre visite de chantier.**

Il règne dans le musée un désordre très organisé. Il a fallu vider les bureaux et installer un quartier général au centre du site. Un peu plus loin, on a fait de la place pour le chantier des collections. Les objets venant du musée Sully y sont en bivouac. Avant de les mettre en réserve, il faut les inventorier. Puis les numériser pour les rendre accessibles sur le site alienor.org. En se promenant dans le musée en partie dégagé, on se fait une idée des nouveaux espaces à venir. Décloisonné, l'endroit laisse admirer son architecture industrielle, soutenue par une belle ossature métallique.

## Trois nouveaux parcours

Le musée sera réorganisé en trois parcours : l'espace autos, motos, vélos ; l'histoire de la Manu ; le cabaret du Chat Noir. Celui consacré à la Manu répondra au parcours extérieur. On y découvrira l'histoire industrielle, sociale et culturelle de la Manu, dont les sirènes rythmaient la vie des habitants. 350 m<sup>2</sup> consacrés à des objets de collection, machines-outils dont trois restaurées par l'association Manu-Châtel, vidéos, photos, archives. À gauche de l'entrée, le cabaret du Chat Noir occupera 140 m<sup>2</sup>. Le visiteur franchira le seuil du théâtre d'ombres pour se laisser envahir par le génie et l'extravagance de Rodolphe Salis et comparses. L'effervescence culturelle du fameux cabaret de Montmartre, fondé en 1881, sera évoquée ainsi que son créateur, Rodolphe Salis, natif de Châtellerauld. « *Notre collection de silhouettes*



Le chantier des collections ouvre le bal des travaux.

*d'ombres est la plus importante en France, et de loin !* », se réjouit Sophie Brégeaud, conservatrice du musée.

## Deux nouvelles salles

Au départ du hall d'entrée-boutique, un ascenseur panoramique mènera au premier étage. Une salle de conférence, réunions, etc., avec vue magnifique sur le canal, y sera disponible à la location. Une seconde salle, plus petite, sera dédiée à l'accueil des groupes. Un nouveau nom pour le musée est en réflexion. Une affaire à suivre.

# Active Publishing

## La mise en page 3.0



**Créée par Franck Ollivier en janvier 2014, Active Publishing développe la seule solution de mise en page automatique open source au monde.**

« Je travaillais dans ce secteur d'activité quand j'ai eu l'idée de démocratiser le marché », raconte Franck Ollivier. Le chef d'entreprise développe alors la seule solution intégrant plusieurs outils de gestion de contenus (PIM/DAM/CMS et WebToPrint), nettement moins onéreuse, basée sur des technologies open source, c'est-à-dire libres d'utilisation. « Nous utilisons Pimcore, la plateforme digitale pour les entreprises, à partir de laquelle nous avons développé nos propres fonctionnalités. Nous avons ainsi conçu des solutions d'automatisation de création de supports papiers (catalogues, prospectus) et de sites internet de vente en ligne. Ces solutions permettent par exemple des mises à jour en temps réel. Avec notre système, les temps et coûts de production diminuent d'au minimum 30%, en moyenne. » La Redoute, Leroy-Merlin mais également des agences de communication font appel aux services de la start-up châtelleraudaise. Active Publishing s'étend aussi à l'international avec notamment des revendeurs aux USA, en Allemagne ou en Thaïlande. « Afin de répondre à la demande, nos effectifs ont été multipliés par trois depuis le début de l'année. L'entreprise compte à présent quatre infographistes, cinq développeurs et une assistante comptable. Le chiffre d'affaires double chaque année depuis la création. Il devrait croître de la même manière sur les deux ans à venir. »

**ACTIVE PUBLISHING**  
37 rue Palissy - 05 49 86 73 97  
activepublishing.fr



## Qualité et convivialité font le succès des Halles Duplex

**Les Halles Duplex, en centre-ville, jouissent d'un bon dynamisme commercial.**

Les récents relevés de fréquentation enregistrent près de 1 000 personnes par heure qui dans les allées le samedi matin. Un engouement porteur, car cette année les 30 bancs disponibles ont trouvé preneurs, auprès de 24 commerçants de bouche. Une quinzaine d'autres investissent le parvis extérieur, portant l'ensemble à 39 commerces. Ces commerces non sédentaires surfent sur la tendance du « bien manger » en proposant du bon et du frais. On trouve également beaucoup de « local », avec de nombreux produits en provenance des 50 km environnants.

Dernier arrivé, Benoît Mariotto s'est installé en mars. Petit-fils d'un grand-père italien, il joue la carte de ses origines avec pâtes fraîches, antipasti, salaisons, fromages, épicerie fine... « Rien d'industriel, mais une sélection en direct de bons producteurs. Je fais découvrir à mes clients les vrais goûts et saveurs de l'Italie », assure-t-il. Quant à Pascal Le Reun, il a rejoint les halles l'été dernier avec Le Crêpier breton. Outre la convivialité avec la clientèle le samedi, il apprécie « l'entente très agréable entre les commerçants ».

**LES HALLES, place Duplex**  
Marché les mardi, jeudi et samedi de 6h30 à 13h30

## La mode a tapis rouge

Samedi 11 mai, à 16h, pour le plus grand bonheur des fashionistas, des élégants et des coquettes, le défilé de mode de l'association des commerçants fait son retour de printemps. Une quinzaine de magasins de prêt-à-porter, de maroquinerie et de chaussures dévoileront un aperçu de leurs collections. Sur le tapis rouge place Émile Zola, 45 tenues seront à découvrir, présentées par des mannequins de tous âges.

## Commerces rue Bourbon

Des commerces ont été impactés par un incendie les obligeant à fermer temporairement.

Le bar *Le Bourbon*, 34 rue Bourbon, vient de rouvrir. « Nous proposons un service snack à midi et nous envisageons d'ouvrir le dimanche après-midi aux beaux jours » confie Frédéric Guehenec, le gérant.

Le magasin de vêtements *La P'tite Mendigote* vient aussi de rouvrir.



**DOSSIER**

# MISSION INDUSTRIE DU FUTUR

Imaginer le « demain » de l'industrie, concevoir les produits, les technologies qu'on ignore encore, inventer de nouveaux process : tels sont les défis d'aujourd'hui. L'industrie est inscrite dans les gènes de notre ville et ces ambitions sont au cœur de la stratégie conduite par Grand Châtelleraut en charge du développement économique. Je suis persuadé de la capacité de rebond de notre territoire qui l'a déjà démontré par le passé. En visitant les entreprises de notre bassin industriel, je constate que l'innovation est partout, que les technologies sont de plus en plus présentes. Transformation numérique, robotique, intelligence artificielle, digitalisation sont autant de mutations qui modifient radicalement le fonctionnement des entreprises. Grand Châtelleraut, territoire pilote du dispositif Territoires d'Industrie, vient de signer un protocole d'accord décisif pour l'avenir. En travaillant avec la région Nouvelle-Aquitaine et en mobilisant différents protagonistes de la sphère économique, il s'agit d'accélérer le potentiel d'innovation, d'accompagner les entreprises industrielles dans leur développement. Pour bâtir, ensemble, l'industrie châtelleraudaise du futur.

*Jean Pierre Abelin*  
Maire de Châtelleraut,  
Président de Grand Châtelleraut



**L**e 19 mars, le protocole d'accord « Territoire d'Industrie de Grand Châtelleraut » a été signé à l'IUT\*. L'enjeu ? Lancer le pilotage régional du dispositif déployé par l'État dont l'Agglo est bénéficiaire. 1,36 milliard d'€ sont fléchés jusqu'en 2022 pour accompagner les entreprises de 136 territoires vers « l'industrie du futur ».

## INDUSTRIE DU FUTUR : PRÊTS, PARTEZ !

Il s'agit de mobiliser d'importants moyens financiers, humains et techniques pour renforcer les écosystèmes industriels, permettre aux entreprises d'investir dans les nouvelles technologies, pérenniser ou transformer leurs activités et l'emploi.

Territoires d'Industrie est un dispositif de co-construction en demande ascendante (bottom-up). Un binôme élu local / industriel a été créé. Jean-Pierre Abelin et Yves Trousselle, président du conseil de développement de Grand Châtelleraut, veilleront à ce que les actions soient en phase avec les besoins réels du terrain.

Première étape, un diagnostic poussé du potentiel d'innovation va être entrepris. Il permettra d'orienter précisément le positionnement industriel et la stratégie de développement du territoire.

\* Sept signataires représentaient l'État, la Nouvelle-Aquitaine, Grand Châtelleraut, la Banque des Territoires, Pôle Emploi, Bpifrance SA et le Conseil de développement de Grand Châtelleraut.

## UNE SYNERGIE POUR L'INDUSTRIE



Grand Châtelleraudais se positionne aujourd'hui comme le 2<sup>e</sup> bassin industriel de Nouvelle-Aquitaine avec un maillage très dense de PME et de PMI. Au service des entreprises et des investisseurs, le service Économie et entreprises de Grand Châtelleraudais propose un accompagnement personnalisé aux porteurs de projet comme aux grands groupes industriels.

Julia Kurnikowski-Terrien, responsable, explique : « Nos actions visent à favoriser l'émulation au sein de cet écosystème, à développer les activités endogènes des entreprises. C'est, à mon sens, la clé du développement économique. Une entreprise est en constante interaction avec son environnement. Cela implique d'agir sur différentes strates comme les flux, l'accessibilité, le foncier, le recrutement, les financements. L'aménagement numérique est un bon exemple lorsqu'on parle d'usine du futur. Nous avons déjà mis en place sur toutes les ZAE de Châtelleraudais la double adduction de la fibre. En cas de coupure d'un fil, d'un problème sur le réseau, l'accès est assuré. »

Le parcours résidentiel d'une entreprise est facilité grâce aux infrastructures, comme la pépinière, l'atelier relais, les hôtels d'entreprises. L'accompagnement humain est aussi déterminant. « Notre force, et il s'agit bien d'une spécificité châtelleraudaise, c'est d'être en capacité de mettre les acteurs autour de la table très rapidement pour débloquer les projets, lever les freins. »

L'extension de la ZAE René Monory et la création d'un nouvel hôtel d'entreprises sont par exemple des projets structurants qui sont sur le point de se concrétiser.



### 4 568

C'est le nombre de salariés du secteur industriel à Châtelleraudais en février 2019 selon Pôle Emploi. Un chiffre en croissance : **+ 3,2% en un an**. À l'échelle de Grand Châtelleraudais, ils sont **8 400 salariés** soit **+ 1,7% sur 1 an**.

## À MATIGNON



« Jusqu'au bout nous nous serons battus, même à Matignon, pour défendre le devenir des emplois des Fonderies du Poitou. »

Le savoir-faire industriel châtelleraudais était à l'honneur à l'hôtel de Matignon le 21 mars. Différents objets étaient exposés, comme un gyrolaser de Thales, un module de tuiles solaires de VMH Énergies, une batterie lithium easyLi et une culasse des Fonderies du Poitou. Le premier ministre, Édouard Philippe, Jacqueline Gourault, ministre de la Cohésion des Territoires, Agnès Pannier-Runacher, secrétaire d'État à l'industrie, ont rencontré des acteurs du secteur, venus en ambassadeurs. Une classe de 3<sup>e</sup> du collège René Descartes, option journalisme, a participé à l'événement.

**Nous leur ouvrons ci-dessous les colonnes du Châtelleraudais pour un retour d'expérience.**

### CHEZ LE PREMIER MINISTRE

**Ce jeudi-là, nous sommes allés à Matignon pour voir le Premier Ministre. Normal, nous sommes journalistes. C'est Grand Châtelleraudais qui nous avait accrédités.**

La première chose qui marque, quand on arrive devant l'hôtel de Matignon, c'est la centaine de gendarmes positionnés autour pour assurer la sécurité. Les gendarmes travaillent 24h/24h et 7j/7j. Interrogé, celui qui prend nos cartes, assure que pour être là, on ne garde que les meilleurs. C'est la Garde républicaine et pour y entrer il faut beaucoup de travail, autant physique que mental.

Et c'est vrai qu'il est difficile de passer sans se faire remarquer : cartes d'identité, puis scanner pour les sacs, détecteur de métal. Arrivés dans la cour, des hôtes d'accueil, plein de chargés de com : on ne peut pas leur échapper ; ils nous chargent de papiers et d'explications. Ce n'est qu'ensuite qu'on a accès aux personnalités : Jean-Pierre Abelin, le Maire de Châtelleraudais... mais aussi Édouard Philippe, le Premier Ministre. On charge l'un d'entre nous de se glisser au premier rang des journalistes pro. Il le fait bien : on aura nos images !

Dans les salons, nous avons bien sûr rencontré des industriels. On était là pour ça. Bilan ? L'industrie, « ce n'est pas qu'un métier sale, avec beaucoup de bruits et de machines dangereuses, mais c'est aussi beaucoup de produits de haute technologie. » Ah bon ? Nous sommes tout de suite allés vérifier cela à la cité des Sciences et de l'Industrie tout l'après-midi.

**Kim Robin et Louisa Noiret, journal K'eskon Attend du Collège Descartes.**





**Essity et Giron sont implantés depuis un demi-siècle à Châtellerauld et surfent sur des marchés de niche. easyLi est une start-up en plein boom. SEeMAX est une pépite de la pépinière. Coup de projecteur sur ces entreprises dont les stades de développement différent et qui illustrent la vivacité de l'industrie châtelleraudaise.**

## ESSITY MONTE EN PUISSANCE

Qui a dit que l'industrie textile française appartenait à un glorieux passé ? Pas Radiante, en tout cas. L'essor quasi insolent de l'activité du bas de compression médicale du groupe Essity, leader international de l'hygiène et de la santé, a de quoi reléguer aux oubliettes les préjugés des grincheux. En une décennie, sa production a doublé : elle atteint désormais 2 millions de paires par an. Dans l'usine Essity qui s'apprête à célébrer 50 ans d'activité à Châtellerauld, la métamorphose high-tech est largement engagée. 200 salariés et 100 métiers à tricoter à commandes numériques transforment des matériaux de pointe pour confectionner les quelque 5 200 références du catalogue. De la chaussette, du bas, du collant. Du noir, du blanc, du coloré. De l'opaque ou du transparent. Mais aussi du sur-mesure et une gamme dédiée aux futures mamans. « Nos produits de compression médicale sont destinés aux personnes souffrant de pathologies veineuses ou lymphatiques. Ils sont remboursés par la Sécurité Sociale » souligne Frédéric Cros, directeur du site.

### QUAND L'INNOVATION COLLE À LA PEAU

Radiante, racheté en 2017 par le groupe suédois Essity, cultive des savoir-faire très techniques. Les produits se déclinent à travers les marques Radiante, positionné sur le marché premium, et Jobst pour les produits standards. Avec un laboratoire R&D\* intégré, au cœur de l'atelier de production, Essity tente toujours d'innover. « Nous sommes très attachés au développement maison » sourit Frédéric Cros. « Il y a une appétence, une culture des technologies chez Radiante.



Notre équipe très créative fait des merveilles. Nous procédons par projets simples qui additionnés et réalisés au fur et à mesure nous permettent de grandes avancées. » L'intégration des nouvelles technologies se touche ici du doigt : pour effectuer la préparation des commandes, certains employés sont équipés d'un scanner placé sur l'index. Sur la zone qui traite les expéditions, un plan d'automatisation est en phase d'expérimentation. « Notre localisation sur l'A10 est stratégique », souligne le directeur.

« Toutes les commandes reçues avant 15h sont expédiées le jour même et livrées aux pharmacies de toute la France avant le lendemain 13h. » Cette année, Essity s'agrandit : 600 m<sup>2</sup> de locaux de stockage vont être construits, 4 nouvelles machines à commandes numériques installées et 15 embauches sont programmées pour le seul premier semestre. « Et nous avons bien d'autres investissements qui se profilent » se réjouit Frédéric Cros.

\* Recherche et développement

## SEEMAX, UN POUSSIN COUVÉ À LA PÉPINIÈRE

Les détecteurs de métaux ou les appareils de radiographie médicale font désormais partie de la catégorie des objets répandus. Mais saviez-vous que les œufs de votre omelette étaient probablement passés au crible du système SEeMAX ? Hébergée depuis 2016 à la pépinière d'entreprises René Monory, SEeMAX commercialise cette invention française qui contrôle les coquilles d'œufs. La recette ? Des caméras combinées à des LED infra-rouge ultra puissantes. Placé sur les calibreuses, SEeMAX va déceler vitesse grand V une microfissure, une salissure. SEeMAX vend ces systèmes de tri rapides et infaillibles à des centres

de conditionnement d'œufs. « L'an dernier, 85 % de notre chiffre d'affaires a été réalisé à l'étranger » explique Xavier Scholtz. L'entrepreneur a trouvé à Châtellerauld les conditions optimales pour développer son activité. « Être ici fait sens. La localisation me permet de couvrir le marché de l'ouest de la France avec un accès à l'international jusqu'à 1h30 de Paris en train. Étant hébergé à la pépinière, je peux me focaliser sur le développement de mon activité. J'ai des projets d'application du système à d'autres filières que les œufs, dans le secteur de l'agroalimentaire. » Histoire de ne pas mettre tous ses œufs dans le même panier.



## GIRON TISSE SES TOILES

« Giron est une entreprise discrète... qui fabrique des trous ! » plaisante Arnaud Youx, co-dirigeant. L'entreprise est spécialisée dans les toiles de criblage. Il s'agit de tamis industriels destinés aux sablières, carrières et mines. Ces pièces de rechange montées sur des cribles vibrants trient suivant leur granulométrie les matériaux sortis des entrailles de la terre. Plus proches de la grille que du textile, les toiles de criblage sont un entrecroisement de fils résistants à l'abrasion qui peuvent néanmoins être conçues de telle manière que les cailloux ne se coincent pas entre les mailles. Et plusieurs brevets déposés par Giron lui valent une notoriété sans équivalent dans la sphère des carrières. Par exemple, les toiles anticollantes ont des mailles en acier formant des zig-zags. La Polymixte allie acier et polyuréthane.



### DE L'INDUSTRIE COUSUE MAIN

À mi-chemin entre grandes séries et artisanat, c'est près de 50 000 toiles de criblage par an qui sortent de l'usine châtelleraudaise. Soit la surface de 485 terrains de tennis. Arnaud Youx : « Nous sommes le dernier vrai fabricant français et nos clients sont notamment Colas, Lafarge, Eurovia. Notre bureau d'étude est intégré et nous avons des commerciaux sur le terrain. Ici, nous tissons encore à la main, nous recrutons et nous avons un projet de modernisation de nos process. Toutes nos machines sont fabriquées en interne, à l'exception de nos plieuses modifiées pour répondre à nos besoins de fabrication. » L'entreprise est leader sur le marché français. Un pan de son activité concerne les grilles dédiées à l'égouttage des produits alimentaires ou pharmaceutiques.

### GIRON : UNE SUCCESS-STORY FAMILIALE

L'histoire de cette entreprise n'est pas banale. Elle démarre en région parisienne. L'arrière-grand-père de la tribu Giron fait du grillage. Puis, l'activité s'oriente vers les toiles de criblage. Des brevets sont déposés. En 1962, Giron est la première entreprise à prendre pied sur la zone nord de Châtelleraud. Avec le boom de l'automobile et de la construction, les besoins croissants en matériaux de carrière, Giron fait florès. Les bâtiments de production s'accroissent jusqu'à s'étendre sur 15 000 m<sup>2</sup>. Aujourd'hui, à travers un binôme, c'est la 4<sup>e</sup> génération à être à la tête de l'entreprise. La famille est son pilier et l'équipe de 90 salariés est pleinement associée à cette success-story.

### DES SAVOIR-FAIRE RARES

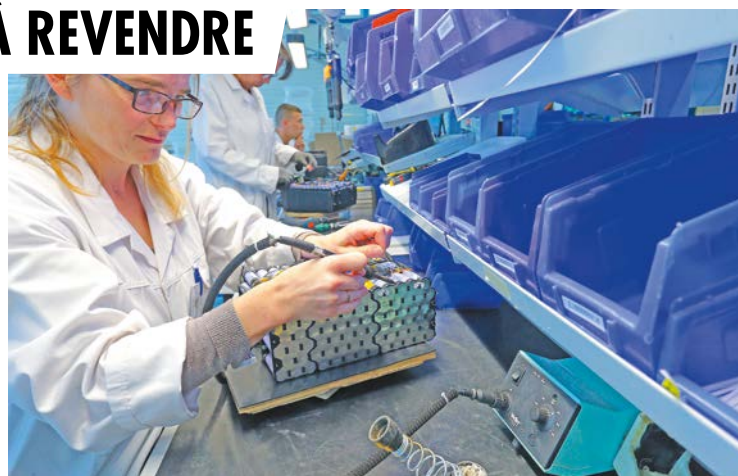
Le point commun entre Giron, Hermès, Fauchon et le cristal de Baccarat ? Ils font partie du cercle fermé des Entreprises du Patrimoine Vivant. Ce label distingue 1 400 entreprises françaises qui mettent en œuvre un savoir-faire rare, reposant sur la maîtrise de techniques traditionnelles ou high-tech. Ces savoir-faire sont considérés à juste titre comme des leviers de compétitivité pour répondre aux défis d'une concurrence mondialisée. Le label Patrimoine Vivant de Giron, décroché en 2012, a été renouvelé en 2017. L'entreprise entretient et transmet des compétences d'excellence dans des métiers variés : métallier, chaudronnier, soudeur, vulcaniseur, plasturgiste ou encore mouleur.

## EASYLI : DE L'ÉNERGIE POSITIVE À REVENDRE

C'est une start-up industrielle en plein boom. easyLi, spécialisée dans les systèmes de stockage d'énergie Lithium-Ion, a pris ses quartiers à l'hôtel d'entreprises de la zone nord en 2013. Elle conçoit, fabrique et commercialise des solutions principalement pour l'électromobilité et l'autonomie énergétique des bâtiments résidentiels. En 2018, elle a assemblé la bagatelle de 2 millions d'éléments Lithium-Ion sur son site. Aujourd'hui, ses 30 salariés - effectifs qui grimpent à 50 lors des pics d'activité - sont à l'étroit dans les 800 m<sup>2</sup> de l'atelier d'où sortent des batteries dédiées au stockage d'électricité.

### DES SOLUTIONS POUR DEMAIN

easyLi équipe en batteries géolocalisables 5 000 scooters en libre-service qui arpentent les rues de Milan, Paris, Rome et Nice. Elle déploie en Afrique subsaharienne ses coffres électriques reliés à des panneaux photovoltaïques et fait carburer vert des karts sur des circuits en France et à l'étranger. « Le pari d'easyLi c'est celui de la performance, de la durabilité, du made in Châtelleraud » explique François Barsacq, dirigeant dont l'enthousiasme pour les filières vertes est contagieux. « Depuis janvier, nous avons embauché 5 collaborateurs en CDI et nous continuons à recruter. La création de nouvelles applications et la production vont crescendo. Et le tempo doit encore s'accélérer. »



Les projets de la start-up ? Cet été, elle va déménager dans des locaux plus vastes et va lancer une gamme de stockage d'énergie solaire baptisée Storelio pour le bâtiment résidentiel. « Nous allons vers des bâtiments à énergie positive. Storelio anticipe les changements de normes qui seront effectifs en 2021. Il s'agit de rendre les logements autonomes en énergie. »

# Aventuriers solidaires du 4L Trophy

Jean-Baptiste et Patxi sont étudiants en 2<sup>e</sup> année de DUT Technique de Commercialisation à l'IUT de Châtellerauld. Ils viennent de participer à l'édition 2019 du 4L Trophy.

## Qu'est-ce qui vous a donné envie de participer au 4L Trophy ?

Nous étions tous les deux attirés par le côté sportif et humanitaire de ce raid dans le désert mais aussi par le côté « aventure », d'autant plus qu'on ne connaissait pas le Maroc. Nous avons choisi de candidater au 4L Trophy dans le cadre d'un projet tutoré que nous avons à réaliser sur deux ans à l'IUT. Ça a impliqué dans un premier temps de démarcher des entreprises et trouver des sponsors pour nous permettre de couvrir notre budget essence, matériel, nourriture. Nous avons eu la chance de ne pas avoir à payer la 4L, elle appartient à Tech de Co au Maroc, une association de l'IUT.

## Rouler dans le désert en 4L c'est un défi ?

Au début c'est impressionnant et un peu stressant ! La 4L est petite, elle date de 1970 et aux premiers cailloux on a l'impression qu'on va casser la voiture. Mais on prend progressivement confiance. Nous étions 1 088 équipages et il y avait une belle entraide. Quand une voiture s'ensablait, les autres venaient aider. Car le 4L Trophy n'est pas une course de vitesse. L'objectif est de parcourir chaque étape en faisant le moins de kilomètres possibles, à l'aide d'un « roadbook ».

## Un souvenir marquant ?

Celui qu'on gardera avant tout c'est le moment de la remise de l'ensemble des fournitures scolaires et sportives rapportées par les équipages. La directrice de l'association *Les Enfants du Désert* nous a expliqué comment, grâce à ce matériel, nous participions à l'amélioration de la vie des enfants au Maroc. Et nos dons financiers, 33 200 € au total, vont permettre la construction de trois écoles. C'était très émouvant.

## Que vous a apporté cette aventure ?

Nous ressortons grands de cette expérience, elle nous a ouvert l'esprit. Dans le désert il n'y a pas de réseau, rarement de l'électricité, on apprend à vivre plus simplement, à économiser l'eau aussi. Ça nous a aussi appris à gérer la pression et à être patients. Et le fait d'avoir eu à démarcher des entreprises est un atout pour nos études. Maintenant, cela nous est plus naturel d'aller rencontrer des professionnels, nous sommes peut-être moins timides qu'avant.



## INFO EN +

Le 4L Trophy existe depuis 1997. C'est le plus grand raid étudiant d'Europe. Chaque année il réunit pendant dix jours des milliers de jeunes ralliant Biarritz à Marrakech en 4L, soit 6 000 km au total. Ce raid a aussi une dimension solidaire. Les participants apportent au Maroc du matériel scolaire et sportif. 60 tonnes de fournitures sont ainsi remises chaque année à l'association *Les Enfants du Désert*. Les dons financiers du 4L Trophy ont également permis la construction de 27 écoles au Maroc depuis le début.

# Miss industrie va prendre un coup de jeune

## La statue dite de l'Industrie, à Châteauneuf, va être restaurée.

Elle va de l'avant, le regard tourné vers les tours de la Manu. Si son visage n'a pas pris une ride, reste que du haut de ses 141 ans, la statue de l'Industrie mérite bien une restauration. Car la belle est colonisée par des algues, des lichens. Pour les éliminer et soigner des micro-fissures, une intervention va être menée en deux temps place Clément Krebs. Le 10 mai, une lotion biocide va être pulvérisée. Après quelques semaines de patience pour la laisser agir, la restauratrice Delphine Bienvenu entrera en scène. Début juin, elle procédera à un minutieux nettoyage de la pierre à la vapeur et par micro-sablage. L'occasion également de combler certains manques pour assurer la pérennité de l'ensemble. Le public est invité à rencontrer la restauratrice à l'œuvre vendredi 7 juin à 11h. La Ville investit 4 300 € dans cette restauration.

## Du Trocadéro à Châtellerauld

L'histoire de cette œuvre signée Léon Perrey est étonnante. Châtelleraudaise depuis 1936, la sculpture provient du palais du Trocadéro à Paris. Ce monument, clou de l'exposition universelle de 1878, est construit au sommet de la colline de Chaillot. Au cœur de ses 430 mètres de façades se trouve une salle de spectacle.

Celle-ci est ornée de 30 statues allégoriques, œuvres d'artistes talentueux. Aux côtés de gracieuses femmes incarnant l'Agriculture, la Pisciculture ou encore l'Éducation, il y a celle dite aujourd'hui de l'Industrie. Sauf que cette appellation est une falsification 100 % châtelleraudaise, sorte de déformation professionnelle consécutive au transfert, en 1936, dans la cité industrielle. Les archives, les vestiges d'inscription et les attributs de la statue - compas et locomotive - permettent d'affirmer qu'elle personnifie à l'origine le Génie Civil. Lorsque le Palais du Trocadéro fait place au Palais de Chaillot, les 30 statues sont éparpillées aux quatre coins de l'Hexagone. Châtellerauld hérite, grâce à un lien d'amitié entre le maire et un ministre, l'une d'entre elles.



## L'eau dans l'objectif

L'eau, sous toutes ses formes, est le fil bleu du concours photo du Pays d'art et d'histoire de Grand Châtellerauld. Les plus beaux clichés de « L'eau qui nous lie » seront exposés à la galerie Alaman. À vos appareils !  
Inscription sur : [www.grand-chatellerauld.fr/culture/patrimoine/concours-photo](http://www.grand-chatellerauld.fr/culture/patrimoine/concours-photo)



## Carillon Bollée côté coulisses, visite guidée le 18 mai

Le carillon Bollée, instrument unique au monde, se visite. Pour découvrir de l'intérieur son jeu automatique, son horloge et ses 52 cloches, des visites guidées sont organisées samedi 18 mai. Attention, conditions d'accès très particulières et réservation obligatoire au 05 49 21 05 47.

## INFOS TRAVAUX



## BORDS DE VIENNE

- **Parking du Château** ouvert

- **Place Notre-Dame**

Sous toutes réserves de l'avancée de l'aménagement des espaces paysagers et du parking, de la livraison du matériel et des conditions météo, la place Notre-Dame pourrait être ouverte au stationnement un peu avant la date envisagée, c'est-à-dire fin mai.

- **Rue Roffay des Pallus**

La circulation des véhicules est interdite en raison de la réfection de la rue et pour laisser le temps au béton de sécher.



Dans le cadre d'un chantier de ravalement de façade au 28 quai du Château par la société Art de Bâtir, à l'angle de la rue Roffay des Pallus, la circulation va être perturbée sur le quai jusqu'au 31 mai.

L'opération implique la pose d'un échafaudage réduisant la voie.

Le cheminement piéton sera maintenu avec une protection aux moyens de séparateurs de chaussée. La circulation des véhicules au droit des travaux se fera par alternat avec la mise en place de panneaux.

## CONSEIL CITOYEN

**Jeudi 9 mai à 18h30** à Châteauneuf à la Maison Pour Tous  
Au programme : la vidéo-protection

## SACS-POUBELLE - TRI SÉLECTIF

Ils sont remis gratuitement aux Châtelleraudais sur présentation d'un justificatif de domicile et d'une pièce d'identité, une fois par an et par foyer. Les sacs noirs et jaunes sont distribués :

- **lundi 6 mai de 13h30 à 17h** à la mairie annexe d'Ozon
- **mardi 7 mai de 13h30 à 17h30** à la mairie de Targé



## RENDEZ-VOUS ARAMBOUROU

Le Centre des archives de Grand Châtelleraudais invite les habitants à des ateliers collaboratifs pour tenter d'identifier des clichés et plaques de verre du fonds Arambourou. Le prochain rendez-vous se déroule **jeudi 16 mai de 14h30 à 16h** au 48 rue Arsène et Jean Lambert.

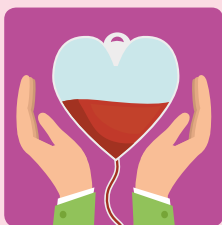
## VACANCES ET FAMILLES

L'association Vacances et Familles est une association qui rend possible chaque année l'accès aux vacances à plus de 1 000 familles en situation de précarité. À Châtelleraudais, le réseau tient des permanences à l'épicerie sociale « Coup de Pouce », 90 avenue de Richelieu, pour informer des possibilités d'aide au départ en vacances. Pour bénéficier de ce dispositif, les familles peuvent se manifester jusqu'en juin en contactant l'équipe de l'antenne de la Vienne au 06 58 14 62 98.

**Plus de renseignements sur le site internet [vacancesetfamilles.org](http://vacancesetfamilles.org)**



## DON DU SANG



Donner son sang peut sauver une vie. Une collecte de sang est organisée chaque dernier jeudi du mois, salle Camille Pagé, 12 avenue Camille Pagé. **Attention, le dernier jeudi du mois de mai étant un jour férié, rendez-vous le jeudi 23 mai de 15h à 19h**

## UFC QUE CHOISIR

L'Union Fédérale des Consommateurs Que Choisir de la Vienne tient des permanences les 1<sup>er</sup> et 3<sup>e</sup> mercredis du mois de 14h30 à 18h30 au Centre social de la Plaine d'Ozon rue Émile Littré.

**Les prochaines dates : mercredi 15 mai et 5 juin**

## EXPRESSIONS

### HONNÊTETÉ INTELLECTUELLE POUR LA JUSTICE !

Dans une récente tribune, le groupe de gauche du Conseil municipal nous a adressé un « procès d'intention » : celui de ne pas avoir anticipé la désertification judiciaire. L'opposition de gauche indique qu'après la perte du Tribunal de commerce et du Conseil de prud'hommes, Châtellerauld risque de perdre son Tribunal d'instance, au profit du Tribunal de Grande instance de Poitiers. Surtout, l'opposition affirme que l'équipe municipale actuelle ne s'est pas intéressée au sujet.

Nos collègues de l'opposition ont parfois la mémoire courte, ou une honnêteté intellectuelle « réduite aux acquêts ».

Dans les années 2011-2012, nous avons déjà proposé de créer une « maison de justice » à Châtellerauld. En ce sens, nous avons obtenu de Michel Mercier, alors Ministre de la Justice sous la présidence de Nicolas Sarkozy, une subvention à la Ville de Châtellerauld pour installer cette maison de justice dans les locaux de l'ancien Conseil des prud'hommes, qui allait fermer. Malheureusement, malgré plusieurs demandes de notre part, Christiane Taubira, devenue Ministre de la Justice sous la présidence de François Hollande, a décidé d'annuler la subvention promise...

Personne ne conteste l'utilité de conserver à Châtellerauld son Tribunal d'instance.

Dans un article du 3 avril, la Nouvelle République indiquait que la « cité judiciaire », récemment créée à Poitiers était déjà trop petite, et serait donc dans l'incapacité d'accueillir l'activité de Châtellerauld.

C'est d'ailleurs ce que nous ont confirmé précédemment les responsables judiciaires.

**Le groupe de la Majorité municipale**  
*lequipeabelin@gmail.com*

### VOUS AVEZ DIT « DÉBAT » ?

À l'heure où débats et concertations sont au cœur de l'actualité, il est intéressant de faire un point sur ceux existant en interne à la municipalité de Châtellerauld. Alors que des commissions existent - « vivre ensemble » et « développement durable » -, nous faisons le constat au bout de 5 ans qu'elles se réunissent très peu souvent. Peut-être faut-il en chercher la raison dans le fait que les élus de la majorité ne se sentent pas concernés et sont souvent bien moins nombreux que les agents administratifs qui viennent présenter les différents dossiers... De plus, les projets arrivent tout « ficelés » sans ouvrir la porte à d'autres propositions et la discussion tourne rapidement court malgré notre attitude constructive engagée depuis 2014.

Quant à la concertation avec les Châtelleraudais, nombreux sont ceux qui nous disent regretter la disparition des réunions de quartier, les conseils citoyens mis en place ne donnant pas entière satisfaction et n'ayant pas le même rôle.

Oui, la concertation et le débat sont chronophages et peuvent susciter des échanges un peu vifs. Il faut donc un peu de courage, c'est le prix à payer pour un minimum de démocratie participative !

**Le groupe de la Gauche : F. Méry, P. Baraudon, M. Métais, Y. Ganivelle, K. Weinland, G. Michaud, C. Paillet, S. Lansari-Capraz - *groupe.opposition.gauche.chatel@orange.fr***

Texte non reçu lors de la publication du magazine.

**Le groupe du « Rassemblement Bleu Marine »**  
**É. Audebert, L. Brard**

Conformément au règlement adopté en conseil municipal, l'expression est limitée à parts égales à 1 500 signes pour la majorité et à 1 500 signes pour l'opposition. Les 1 500 signes de l'opposition sont répartis entre chaque groupe représenté au conseil municipal, au prorata du nombre de sièges détenus, soit 1 200 signes pour le groupe de la Gauche (8 conseillers), et 300 signes pour le groupe du « Rassemblement Bleu Marine » (2 conseillers).



Besoin d'un logement,  
d'un local d'activité ou  
d'un accompagnement  
pour vous implanter sur  
le territoire du Grand  
Châtellerauld, pensez  
**SEM HABITAT !**

 **05 49 85 94 94**  
accueil@semhpc.fr

**Location  
Vente  
Portage Immobilier  
Locaux d'activité**

## RÉGIE PUBLICITAIRE

# Faites-vous mieux connaître à Châtellerauld !



**Magazine Municipal**  
21 000 ex. tous les 15 jours  
**Guide Pratique**  
23 000 ex. en septembre



**COMWEST<sup>2</sup>**

20-3 rue de la Tranchée - 86000 Poitiers  
Tél. 05 16 52 37 89 - comwest@sfr.fr

# Concours de dessins d'enfants

Thème : « On part en vacances en Opel »



Dépose ton dessin\* à la concession ou viens dessiner sur place avant le 31 mai 2019.

Remise des prix le mercredi 5 juin à partir de 16h 45. Opel offre un goûter à tous nos petits participants Châtelleraudais. Chaque enfant présent repartira avec un cadeau !

\*Au dos du dessin : nom, prénom, adresse, numéro de téléphone du représentant légal.

**OPEL Châtelleraut** - 9 rue Thomas EDISON - Z.I. du Sanital  
Lundi au samedi de 8h30 à 12h et de 14h à 19h - **05 49 23 24 24**



CHÂTELLERAULT  
CŒUR D'AGGLO  
**ACTION!**

## STATIONNEZ + FACILE EN CENTRE-VILLE

RE

### 1 HEURE DE STATIONNEMENT OFFERTE

sur tous les parkings de surface  
à horodateur et à barrière  
(Château et Blossac) en hyper-centre



VILLE DE  
Châtelleraut



GRAND  
CHÂTELLERAULT  
COMMUNAUTÉ  
D'AGGLOMÉRATION

**Sans Rendez-Vous**

**TCHIP**  
COIFFURE

La coiffure à petits prix  
**tchip.fr**

**12€** SHAMPOING BRUSHING  
Prix maximum conseillé \*du mardi au jeudi sur cheveux courts

**22€** SHAMPOING BRUSHING + COUPE  
Prix maximum conseillé \*sur cheveux courts

**42€** SHAMPOING BRUSHING - COUPE + COULEUR INOA  
Prix maximum conseillé \*sur cheveux courts

**49€** ~~52€~~ SHAMPOING BRUSHING - COUPE + BALAYAGE L'ORÉAL  
Prix maximum conseillé \*sur cheveux courts

**+ 1 soin au bac offert**  
sur présentation de cette publicité

**CHÂTELLERAULT 10, rue Bourbon - 05.49.02.81.21**  
Mardi au vendredi 9h à 19h, samedi 9h à 18h

**POITIERS 6, rue Henri Oudin 05.49.01.78.54**  
Lundi 14h à 19h, mardi au vendredi 9h à 19h, samedi de 9h à 18h

**Offre coffret KÉRASTASE PARIS**  
**Fête des mères**  
1 masque acheté = 1 shampoing offert  
dans la limite des stocks disponibles

Sans rendez-vous. Nos prix sont nets et sans suppléments. \*Prix maximum conseillé. 100% marques L'ORÉAL et KÉRASTASE. La marque Kérastase est disponible uniquement dans les salons TCHIP dépositaires de la marque. \*Prix sur cheveux courts. Avez-vous les cheveux courts ? OUI, si vos cheveux ne touchent pas les épaules. RCS PARIS 6 424 327 492 00 338. Franchisé indépendant. Groupe VOG 900 salons.

**Fonteveille**  
MAISON FAMILIALE

*Le Collège autrement*  
4<sup>ème</sup> - 3<sup>ème</sup>

**Dès 14 ans en alternance**

- Stages tous métiers
- Brevet national des collèves

**50%**  
école / entreprise

**Portes ouvertes 2019**  
Mercredi 22 mai

**MFR**

MFR Fonteveille 224 route de Richelieu - 86100 Châtelleraut - 05 49 21 11 16

www.mfr-fonteveille.com - mfr.fonteveille@mfr.asso.fr - f fonteveilleofficiel