

LE Châtelleraudais

LE BIMENSUEL DE LA VILLE DE CHÂTELLERAULT | DU 15 AU 31 MAI 2019

L'ÎLOT DE LAÂGE CHANGE DE VISAGE



ACTUALITÉS P4

Élections européennes
mode d'emploi

ACTUALITÉ P5

Médiateurs en herbe
au collège Jean Macé

ÉCONOMIE P6

Un gîte branché
montgolfières

SPORT P10

Le SOC en tournoi



www.ville-chatellerault.fr

BIENTÔT LA FÊTE DES MÈRES 

Les cafés des thés

Torréfaction artisanale

Cafés - Thés - Épicerie Fine

Compositions gourmandes - Accessoires - Idées cadeaux

SURPRENEZ VOTRE MAMAN AVEC UN CADEAU ORIGINAL

Philippe CHAUSSEPIED

22 Avenue Louis Ripault - 86100 Châtellerauld
(à côté de Electroménager Chaussepied)

06.30.49.55.00

lescafesdesthes@gmail.com

du mardi au vendredi de 9h à 18h30 sans interruption
et le samedi de 9h à 12h et de 14h à 18h

Complémentaire santé

«À charge 0»

**Vos agents vous garantissent
le prix 2020 dès aujourd'hui**



**Venez étudier un projet à
votre mesure avec un
professionnel qui assure !**



Châtellerauld - Av. Treuille



Châtellerauld - Bvd Blossac



Escartès



Naintré



Nayville



Jaunay-Mirigny



Lençidre

Christophe GAULTIER
39 faubourg Saint-Jacques
86100 CHÂTELLERAULD
05.49.23.10.24
gaultier.chatellerauld@allianz.fr

Allianz

Poitou Global Assurances
Christophe GAULTIER & Guillaume LÉLOUP
CHÂTELLERAULD - NAINTRÉ - JAYNAU-MIRIGNY - ESCARTÈS - LENÇIDRE - NAYVILLE

Guillaume LÉLOUP
4 avenue Adrien Treuille
86100 CHÂTELLERAULD
05.49.21.28.46
leloup.chatellerauld@allianz.fr



Art & Fenêtres

**EXPERTS
STORISTES**

agrées
Soliso

FENÊTRES PORTES VOLETS PORTAILS STORES

JUSQU'AU 30 JUIN

-15%

-20%

-25%

**SUR UNE LARGE
SÉLECTION DE PRODUITS⁽¹⁾**



(1) Voir conditions en magasin

FUTURODIFF

05 49 02 60 41

www.futurodiff.com
ZAC de l'Herse (face cc. Leclerc)
CHÂTELLERAULD



Jean-Pierre Abelin aux côtés des fondateurs lors de la visite d'Agnès Pannier-Runacher, Secrétaire d'État auprès du ministre de l'Économie et des Finances.

Reprise des Fonderies : bonne nouvelle pour Grand Châtelleraudais !

Vendredi 26 avril, les tribunaux de commerce de Lyon et Poitiers ont autorisé la reprise des Fonderies du Poitou par Liberty House. Près de 600 emplois vont être préservés.

Cette solution de reprise est une excellente nouvelle pour l'emploi dans l'agglomération châtelleraudaise. Et à côté des fonderies fonte et alu, ce sont presque autant d'emplois induits qui étaient en jeu. Certes, nous, collectivités locales, avec Pôle Emploi, allons devoir œuvrer pour aider au reclassement des salariés qui ne demeureront pas aux Fonderies.

Mais n'ayons pas la mémoire courte. Le résultat est un succès : il n'y aura presque pas de « licenciement sec ». Or, il y a encore quelques mois, c'est l'existence même des entreprises qui était menacée. Depuis près d'un an, au sein du conseil municipal et du conseil communautaire, nous avons alerté les responsables politiques à tous les niveaux sur l'urgence de la situation des Fonderies. Notre lobbying semble avoir porté ses fruits ; puisque finalement, l'État comme la Région ont débloqué des fonds ; Renault s'est engagé.

Saluons également la détermination et le sens des responsabilités dont ont fait preuve les syndicats de salariés dans la négociation. Ils sont pour une large part à l'origine de cette conclusion relativement heureuse. Il s'agit maintenant d'aider à la diversification des deux fonderies pour garantir leur avenir à moyen et long termes. Mais la catastrophe, une fermeture pure et simple des deux usines, n'a été évitée que de justesse.

L'État doit tirer des enseignements de cette crise : sa décision d'abandonner le diesel a été brutale. Longtemps, elle n'a pas été accompagnée d'un plan d'aide à la reconversion des entreprises touchées, à la mesure des enjeux. Cela doit servir de leçon pour l'avenir : toute décision politique doit être réfléchie, ses conséquences économiques anticipées.

M. le Président de la République, M. le Premier Ministre, vous avez des élus locaux en prise avec les réalités du terrain. Écoutez-nous !

Jean Pierre Abelin

Maire de Châtelleraudais,
Président de Grand Châtelleraudais



L'événement *C'est ma santé* invitait les Châtelleraudais, venus en nombre, à prendre soin d'eux. Au menu ? Des dépistages gratuits, des ateliers santé, des dégustations pour apprendre à équilibrer son alimentation.



32 équipes, soit 128 jeunes, ont participé en avril au Raid Aventure. Les jeunes se sont démenés sur terre, sur l'eau et même au sommet des arbres. Toujours dans la bonne humeur.



La place du Château nouvelle version, avec son embarquement monumental, offre une vue spectaculaire sur la Vienne. Le parking est désormais ouvert à la circulation.

Bimensuel d'informations de la Ville de Châtelleraudais - Hôtel de ville - BP 619 - 78, boulevard Blossac
86106 Châtelleraudais Cedex - Courriel : le-chatelleraudais@ville-chatelleraudais.fr

Directeur de la publication : Jean-Pierre Abelin - **Réalisation :** Service communication - Stéphanie Prédot, directrice
Rédaction en chef : Marie-Julie Meyssan - **Rédaction :** Hélène Bannier, Florence Henneresse, Marie-Julie Meyssan,
Hélène de Montaignac, Patrick Sitaud - **Photos :** Nicolas Mahu - Marie-Julie Meyssan - Archives municipales,
fonds Maurice Thomas - **Une :** Nicolas Mahu - **Régie publicitaire :** COMWEST 06 81 14 22 06
Impression : Mégatop à Naintré, certifiée IMPRIM'VERT et PEFC - **Conception :** Agence Chat Noir - Châtelleraudais

Pour être au cœur de l'actualité et être plus proches de vous, nous comptons sur vous !

N'hésitez pas à nous transmettre vos propositions d'articles, vos informations, vos idées par courriel : le-chatelleraudais@ville-chatelleraudais.fr
par téléphone au 05 49 23 64 50 ou en remplissant le formulaire sur le site internet de la Ville : www.ville-chatelleraudais.fr

Élections européennes, mode d'emploi

Quand ?

Dimanche 26 mai, les Châtelleraudais - comme tous les électeurs français et européens résidant en France - sont appelés aux urnes pour élire 79 députés européens. Il y aura un seul tour de scrutin. À Châtellerault, les 24 bureaux de vote seront ouverts de 8h à 18h.

Comment ?

Chaque électeur recevra une nouvelle carte par courrier, au plus tard 3 jours avant le scrutin. Le jour J il faudra la présenter avec une pièce d'identité.

Pour ceux qui ne peuvent pas se déplacer : il est possible de donner procuration à un autre électeur inscrit sur la liste électorale de Châtellerault. La procuration peut être établie auprès du Tribunal d'instance, de la gendarmerie ou du commissariat de police.

Les résultats ?

Les personnes qui souhaitent participer au dépouillement peuvent se manifester dans leur bureau de vote. Pour connaître les résultats en direct, rendez-vous à l'hôtel de ville, espace Clemenceau, aux alentours de 19h.



La fibre optique pour tous

Pour les particuliers, la fibre optique offre un accès à internet optimal. Cette année, Orange Infrastructures continue et intensifie le déploiement de la fibre optique à Châtellerault. 42 armoires de raccordement ont été installées depuis le début de l'opération en 2015. L'objectif est de raccorder à l'horizon 2022, 100 % des logements. Sachant que les particuliers ont l'entière liberté de choisir leur opérateur.

Pour les entreprises, la fibre optique est un atout car elle facilite le partage rapide de données en grande quantité, les visioconférences, le télétravail... Les travaux de la FTTO (fiber to the office), c'est-à-dire la fibre « publique » dédiée aux entreprises, sont assurés d'une part par Grand Châtellerault et d'autre part par Orange Infrastructures. Le volet commercialisation des offres auprès des entreprises est assuré par des opérateurs spécialisés.

> LES BRÈVES

PAUSE JAZZ

Jeudi 23 mai, les enfants qui fréquentent les restaurants scolaires déjeuneront à la sauce Jazzellerault. Au menu ? De la musique et des recettes de Louisiane dans l'assiette, en clin d'œil au jazz de la Nouvelle-Orléans. Le groupe Sextet au carré enchaînera des concerts dans quatre écoles. Dans les autres, un enregistrement d'artistes intervenant durant le festival sera diffusé lors du déjeuner.



MARCHÉ DE CRÉATEURS ET DE PRODUCTEURS

Pour les beaux-jours, un nouveau marché hebdomadaire investit la rue des Mignons. Créé sous l'impulsion de commerçants de la rue, il se déroule tous les vendredis de 16h à 20h jusqu'au 27 septembre. Des créateurs du cru et de producteurs locaux ont le plaisir d'y présenter et d'y vendre le fruit de leur travail.



Médiation par les pairs à Jean Macé



Des élèves du collège Jean Macé sont formés tous les ans par l'association *Médiation 86* pour devenir médiateurs. Ils aident à la gestion des conflits du quotidien dans l'établissement.

La formation des élèves

Quand l'association *Médiation 86* a proposé au collège Jean Macé des formations à destination des élèves pour leur donner les compétences de médiateurs, l'établissement a accepté de se prêter à l'expérimentation. « Depuis 2014, nous formons tous les ans une dizaine de collégiens volontaires, pendant 20 heures, avec différents modules : médiation sociale, communication, écoute active, résolution de conflit et analyse de pratiques » explique Smail Bendjilali, directeur de *Médiation 86*. À la fin de la formation, ils reçoivent un diplôme attestant de leurs compétences. « Ils deviennent acteurs du collège et en termes de valorisation, c'est quelque chose d'important. »

Un collège plus apaisé

« Dès que la médiation par les pairs se met en place dans un établissement, nous observons toujours une amélioration du climat scolaire » souligne Smail Bendjilali. La violence physique ou verbale, conséquence d'un conflit mal ou non géré, diminue. Luc Gnimassou, principal du collège Jean Macé, confirme : « Les insultes et les bagarres ont diminué, les élèves apprennent à communiquer. Les médiateurs interviennent régulièrement et ont permis de désamorcer pas mal de conflits. » Si le Conseiller Principal d'Éducation aide à l'organisation des rencontres entre les élèves, à aucun moment il n'intervient dans la médiation.

Une médiatrice sociale à l'école Herriot

Depuis le mois de mars, une médiatrice sociale, Fouleymatou Diarra, est présente à l'école Herriot du lundi au jeudi. Elle est là pour recréer des liens entre les élèves, les parents, les enseignants et instaurer une véritable culture de la médiation. « Dans un premier temps, il s'agit surtout d'une démarche d'écoute et d'échange, pour apprendre aux enfants à gérer leurs émotions, explique-t-elle. Je vais ensuite mettre en place un projet de sensibilisation par des activités sur le respect, le vivre ensemble, la non-violence. » Cette expérimentation va courir pendant trois ans. La médiatrice est également présente à Jean Macé tous les vendredis.

Un gîte touristique de haute voltige



Amoureux des ballons à air chaud, Jean-Daniel Ouvrard est un aérostier chevronné. Avec sa compagne, Sandrine Blanchard, il a créé le gîte Montgolfière à Antoigné.

C'est un métier peu commun que Jean-Daniel Ouvrard exerce pleinement depuis qu'il a créé, il y a 16 ans, Montgolfière Centre Atlantique. Histoire de vivre et de partager sa passion... en volant de ses propres ailes. Cette activité de transport de passagers mobilise une équipe de 7 salariés dont le fils de Jean-Daniel, Rémi. La renommée de cette entreprise dans le microcosme de la montgolfière attire des visiteurs des quatre coins de l'Hexagone. Avec 9 ballons, dont un avec une nacelle accessible aux personnes à mobilité réduite, Montgolfière Centre Atlantique a déjà fait tutoyer les nuages à plus de 12 000 passagers.

Avec sa compagne, Sandrine Blanchard, Jean-Daniel Ouvrard a imaginé un projet qui vient en complémentarité de cette activité. « *Des personnes viennent de loin pour voler avec nous, car ils recherchent des conditions de vol plus intimes avec une nacelle privée* » explique-t-il. « *En créant un gîte sur les hauteurs d'Antoigné nous apportons un vrai service, surtout qu'il arrive que les conditions météo ne soient pas favorables à un départ à l'heure préétablie.* »

Un terrain trouvé en volant

Le projet, de l'idée à sa concrétisation, a connu 5 ans de gestation. « *Nous avons trouvé le terrain idéal... en montgolfière !* » La parcelle achetée, le chantier consiste à métamorphoser deux anciens bâtiments agricoles et à créer une extension. 568 000 € ont été investis avec le soutien financier de Grand Châtelleraut, du Département de la Vienne, de la Région Nouvelle-Aquitaine et de l'Europe.



Avec un gîte pour 4 personnes, une chambre double indépendante et un espace d'exposition, le lieu est un cocon de calme. Les intérieurs sont décorés de photos, d'objets déco en clin d'œil à l'invention de Montgolfier. La piscine bénéficie d'une vue imprenable sur la campagne châtelleraudaise. Dans la foulée de l'ouverture, le siège de Montgolfière Centre Atlantique a fait du chemin du Portail Rouge sa nouvelle adresse. Le gîte, agréé par les Gîtes de France, est labellisé Tourisme handicap et Qualité Vienne. « *En proposant l'hébergement, notre objectif est de développer notre activité qui connaît déjà une forte croissance* ».

MONTGOLFIÈRE CENTRE ATLANTIQUE
06 82 28 68 29
53 bis chemin du Portail Rouge
www.montgolfiere-centreatlantique.fr



DOSSIER

La reconversion des 38 500 m² de l'îlot de Laâge mobilise des acteurs publics et privés.

L'ÎLOT DE LAÂGE CHANGE DE VISAGE



Maryse Lavrard,
1^{re} adjointe au maire
en charge de l'urbanisme
et du patrimoine

Emprise foncière majeure, l'îlot de Laâge constitue désormais un espace en devenir en plein centre-ville. Oubliée la caserne du 19^e siècle, finie l'histoire de l'école de gendarmerie de la seconde moitié du 20^e siècle, nous écrivons aujourd'hui une nouvelle page, ouverte sur la ville, faisant sauter les clôtures que la sécurité militaire exigeait. Un nouveau quartier va voir le jour. Il facilitera les rencontres entre toutes les générations : enfants, étudiants, jeunes actifs, seniors... Il viendra redynamiser le tissu local en intégrant une nouvelle population. C'est le rôle de la Ville de veiller aujourd'hui à la bonne harmonie des projets, assurant ainsi son rôle de coordinateur et de développeur.

C'est un gigantesque chantier de renouvellement urbain. Derrière les murs de l'îlot de Laâge, les engins de démolition et les marteaux-piqueurs sont à l'œuvre. L'enjeu ? Faire place nette pour bâtir l'avenir du site. Au programme : logements, commissariat de police, résidence seniors, mail piétonnier et parc urbain.

La Ville a confié le pilotage de la reconversion de l'îlot de Laâge à l'Établissement Public Foncier Nouvelle-Aquitaine (EPF NA) jusqu'en 2024. Parmi les missions de l'EPF, il y a le portage foncier, la réalisation des études de faisabilité, les travaux de dépollution et de déconstruction du site ou encore la gestion des biens.

UNE NOUVELLE ATTRACTIVITÉ URBAINE

En tirant parti du potentiel formidable de l'îlot de Laâge, d'autres lieux de vie, de services, de détente et de partage pourront être proposés aux habitants. Le projet entend revitaliser les traces du passé, suivant le concept de greffe contemporaine. Il s'agit de reconvertir les éléments à forte valeur patrimoniale dont la modernisation est économiquement raisonnable pour opérer une synergie avec l'architecture contemporaine. Alternative au cycle construction-exploitation-démolition, la greffe s'inscrit dans une démarche écologiquement responsable.

La création d'un nouveau commissariat et d'une résidence seniors dans des bâtiments existants s'inscrit dans cette démarche. La rénovation d'un ancien internat en logements est actuellement à l'étude. Une quarantaine de maisons individuelles sortiront de terre sur des espaces libérés. Enfin, l'aménagement d'un mail piétonnier et d'un parc urbain participera à l'appropriation par tous de ce pan du centre-ville de Châtellerauld.

POUR FAIRE ENTRER LA VIE, ABATTRE LES MURS

Sur le bitume de l'îlot de Laâge duquel s'échappent quelques herbes folles, des montagnes ont poussé. Les décombres de bâtiments s'amoncellent sur plusieurs mètres de haut. Dans un ballet millimétré, sécurité oblige, des camions-bennes évacuent les gravats. Plus loin, les mâchoires affûtées de grues voraces grignotent un à un les étages. Le bâtiment du cercle mixte construit en 1969 est à terre. Ce mois-ci, les pelleteuses de l'entreprise Premys s'activent sur le bâtiment de l'instruction longeant la rue Louis Braille. Sur les 33 bâtiments du site, 11 vétustes et vieillissants seront déconstruits. Les bâtiments remarquables seront préservés et réhabilités.

Avant que les pelles mécaniques n'entrent en scène, il a fallu procéder au désamiantage de l'ensemble bâti. Puis, un à un, chaque immeuble est déshabillé. C'est l'opération



dite « de curage ». Il s'agit de trier tout ce qui peut être recyclé : portes, fenêtres, sanitaires, tuyaux, radiateurs, rampes d'escaliers, fils électriques, laine de verre, ferrailage du béton... Les travaux de déconstruction

des immeubles devraient s'achever cet été. Une enveloppe d'1,6 million d'€ est investie dans les démolitions, phase qui inclut les études opérationnelles et le désamiantage des immeubles.

« DÉ » CASERNER, CONNECTER

La caserne a toujours fonctionné en vase clos. La reconversion du site passe aussi par la déconstruction partielle de son enceinte. Les franges de l'îlot de Laâge jouent un rôle fondamental dans le futur fonctionnement. Par endroits, le mur va tomber, faisant de cette enclave aujourd'hui close et repliée sur elle-même un quartier ouvert sur la ville, offrant de nouvelles perspectives tant en matière de logement que d'équipements publics et de services.

À côté, l'ancien garage automobile rue des Trois Pigeons est en cours de métamorphose : il sera bientôt un parking. Des liaisons piétonnes entre la rue André Gide et la rue des Trois Pigeons mailletront le nouveau quartier de Laâge à celui des Trois Pigeons.

À l'automne, la Ville engagera des travaux de voirie en vue de prolonger le boulevard Aristide Briand au sein du site. Cette nouvelle voie desservira à terme le parc urbain aménagé en cœur d'îlot. Par la même occasion, les trottoirs et la chaussée du boulevard existant entre la rue des Trois Pigeons et la rue Louis Braille seront rénovés.



UN PARC URBAIN

Au cœur de l'îlot, un parc arboré et équipé d'espaces de jeux pour les enfants verra le jour. Du point de vue paysager, la sauvegarde de la plupart des arbres du site constitue un véritable atout. Ils seront intégrés au dessin de l'espace vert.



La caserne d'infanterie est construite entre 1871 et 1877 pour sécuriser la manufacture d'armes. Elle est dite à l'origine Caserne neuve en opposition à la « vieille caserne » de Châteauneuf. Un vaste bâtiment héberge un bataillon, deux pavillons encadrent l'entrée. L'ensemble jouxtant une esplanade pour les exercices militaires.



En 1915, deux bâtiments sont érigés par des prisonniers allemands. La caserne prend le nom De Laâge, général châtelleraudais qui s'est illustré lors de la Révolution française. Après la Grande Guerre, les bâtiments se multiplient et se désignent par le nom de grandes batailles.



Entre 1958 et 2009, l'École Préparatoire de Gendarmerie de Châtelleraudais forme les élèves gendarmes.

LE NOUVEAU COMMISSARIAT DE POLICE SUR LES RAILS

L'enveloppe de 2 millions d'€ destinée à l'aménagement est affectée par le Ministère de l'Intérieur. Le terrain va être cédé à titre gracieux par la Ville. Le permis de construire est délivré. Les ouvriers s'activent sur le gros œuvre de l'ancien internat de la caserne. Les planètes sont alignées pour qu'en mai 2020 les policiers châtelleraudais intègrent leur nouveau commissariat.

À l'étroit dans les locaux de la rue Hilaire Gilbert, ils disposeront sur le site de l'îlot de Laâge d'espaces adaptés à leurs missions. Avec 2 200 m² répartis sur trois niveaux, le nouveau commissariat comptera notamment des bureaux, quatre cellules de garde à vue dont une cellule collective, des douches, une salle de sport. Afin de faciliter la circulation des véhicules des gardiens de la paix, un second accès sera créé rue du 14^e Régiment des Tirailleurs Algériens.



UN PROJET, PLUSIEURS FACETTES



Vue 3D du projet du groupe *Select Immo* en cours d'élaboration

Il a fait de la reconversion de casernes désaffectées en logements son cheval de bataille. Alain Rombaux, alsacien et fondateur de *Select Immo* a à son actif, des reconversions exemplaires de friches militaires et industrielles à Mulhouse, Issenheim ou Guebwiller. C'est lui qui a remporté l'appel d'offres lancé par l'EPF. « *Nous sommes à fond sur ce dossier et très confiants dans sa finalisation qualitative* » confie-t-il.

Sur le site de l'îlot de Laâge, il va orchestrer la réalisation et la commercialisation de logements répartis en différentes typologies pour faire la part belle à la

mixité : des maisons individuelles, du collectif intergénérationnel en accession dans un immeuble réhabilité, une résidence pour seniors à vocation sociale. On pourra donc, au choix, acheter ou louer, vivre en appartement ou en maison, avoir un jardin ou pas. L'opération d'aménagement proprement dite se déroulera en plusieurs étapes, entre 2019 et 2022. Les premiers habitants pourraient emménager à l'îlot de Laâge en 2021.

Select Immo mène également une étude sur la création d'un pôle médical dans l'ancienne infirmerie de 600 m² afin d'y regrouper des professionnels de santé.

UN PROJET CONCERTÉ

Dès 2015, la Ville a associé les habitants au projet de reconversion de l'îlot de Laâge afin d'élaborer un scénario en adéquation avec leurs besoins. Une consultation publique a permis d'esquisser les grandes lignes d'une reconversion « idéale ». Parmi 14 propositions, l'installation d'un commissariat et de logements sont celles qui ont remporté le plus de voix. L'implantation du chapiteau de l'école de cirque fin 2017 signe l'amorce de la reconquête du site par les habitants.



En 2015, la réflexion sur la reconversion s'engage, associant nombre d'acteurs et en particulier les habitants.



En 2016, pour 1,18 million d'€, l'Établissement Public Foncier Nouvelle-Aquitaine rachète le site à l'État pour le compte de la Ville. L'EPF en assure la sécurisation et la démolition partielle.



Aujourd'hui, l'avenir du site se dessine. *Select Immo* a confié la réalisation du projet architectural à Patrick Vettier, architecte à Poitiers.

Ascension en nocturne au tournoi du SOC



Les jeunes des clubs de Grand Châtellerauld, de la Vienne et des départements limitrophes, vont se retrouver mercredi 29 et jeudi 30 mai pour le tournoi de football du SOC. « *Les clubs de Montmorillon, Ligugé, Niort, Thouars ou Avoine-Chinon seront à nos côtés sur la pelouse du stade de la Montée-Rouge* » confie Sébastien Praud, dirigeant des U17. Grande nouveauté : le tournoi jouera les noctambules. Mercredi 29 mai, de 18h à 1h du matin, 8 équipes de 11 joueurs vont vivre leur passion du foot jusque tard dans la nuit (U14 à U17 pour les garçons et les filles). Le lendemain, de 9h à 18h, entre 12 et 16 équipes de 8 vont s'affronter ballon aux pieds (U11 à U13 pour les filles, U10 à U13 pour les garçons). Envie de les encourager ? L'entrée est libre et le public bienvenu.



2 champions de France du sauvetage

Deux membres de l'Association Sportive Châtelleraudaise de Sauvetage et de Secourisme (ASCSS) se sont illustrés lors des Championnats de France de sauvetage sportif. « *Chez les Minimes, Gwendal Blanchet a décroché le titre de champion de France en National 2, sur le 100 mètres bouée tube* » résume avec le sourire Grégory Folliot, président de l'ASCSS. Cette victoire le classe au 25^e rang national. Grégory Folliot obtient les 6 épreuves et le titre chez les Master 45 (45/50 ans) en National 1. Une sacrée performance pour une première participation.

Fête du vélo de rivière en rivière

Histoire de sortir des sentiers battus, le club des cyclotouristes châtelleraudais propose dimanche 2 juin trois randonnées « *de rivière en rivière* ». Le circuit de 148 km sera plébiscité par les invétérés du vélo tandis que ceux qui préfèrent y aller plus tranquillement lui préféreront les parcours de 125 ou 88 km. L'occasion d'arpenter les verdoyantes vallées de cours d'eau tels que la Vienne, bien sûr, mais aussi l'Anglin ou la Creuse.

Inscriptions à partir de 6h45 à la Maison Pour Tous, départs entre 7h30 et 8h30 suivant le parcours.

Tarif : 3 €

06 80 12 44 45



Le sport en ville, c'est facile



Le sport, c'est bon pour le corps et c'est bon pour le moral. La Ville de Châtellerauld a lancé la 4^e édition de *Sport en ville, sport facile* qui se déroule les dimanches matin jusqu'au 30 juin place Émile Zola de 10h30 à 12h. Ouvertes à tous, ces animations sportives gratuites sont l'occasion de découvrir de nouvelles disciplines. Les séances, dans une ambiance conviviale, sont encadrées par les animateurs sportifs de la Ville et par des associations châtelleraudaises.

À vos agendas

- 19 mai : course d'orientation
- 2 juin : danse en ligne
- 16 juin : renforcement musculaire et stretching
- 30 juin : marche nordique

Christophe Dufossé, prof et romancier à succès

Rencontre avec Christophe Dufossé sous les arbres de la place Ferdinand Buisson, face au lycée Marcelin Berthelot où il a enseigné la langue de Molière. Regard sur son premier livre, *L'Heure de la sortie*, adapté au cinéma cette année et sur le prochain, qui campera les retrouvailles d'anciens lycéens de Marcelin Berthelot.

Comment vous désigner, professeur de français ou écrivain ?

Plutôt écrivain, qui aime l'enseignement et en a besoin. J'aime transmettre, non par égoïsme mais parce que cela me permet de m'extraire de moi-même. En 2003, après la sortie de mon premier livre, j'ai vécu isolé de tout dans un moulin, je n'ai pas enseigné pendant cinq ans et cela m'a manqué.

Parlez-nous de *L'heure de la sortie*...

Dans un collège près d'Orléans, un professeur s'est suicidé sous les yeux de ses élèves. Un jeune enseignant, Pierre Hoffmann, lui succède. Il va déceler chez ces adolescents des comportements étranges.

Je ne m'attendais pas à recevoir un tel accueil, c'est un succès rare pour un premier livre. Celui-ci a reçu le Prix du premier roman et il est traduit dans 14 langues. François Ozon s'y est intéressé, mais c'est Sébastien Marnier (*Irréprochable*, avec Marina Fois, NDLR) qui s'en est inspiré pour le cinéma. Le choix de Laurent Lafitte pour jouer Pierre Hoffmann m'a d'abord surpris, puis je l'ai finalement trouvé évident.

C'est à Châtelleraut que se situe votre prochain roman ?

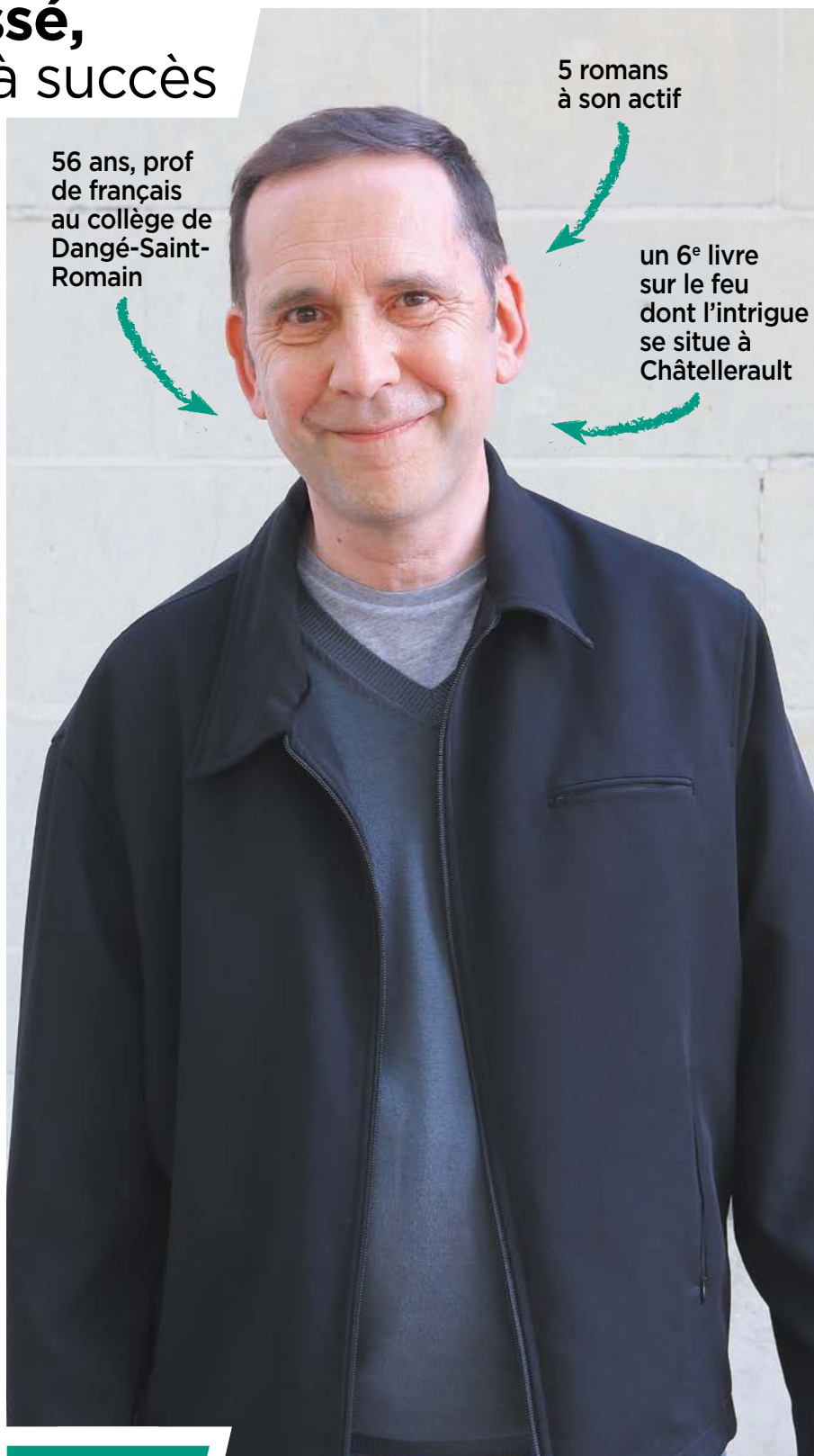
Oui, il s'agit d'un groupe d'anciens du lycée Marcelin Berthelot, qui se donnent rendez-vous à 30 ans. Ça s'intitule *Place des grands hommes*, comme la chanson de Patrick Bruel. C'est un livre noir. Je ne peux pas encore en dévoiler plus.

Comment êtes-vous devenu écrivain ?

À l'époque où je préparais ma thèse, j'écoutais The Velvet Underground et je lisais James Graham Ballard, dont le livre *Crash* m'a subjugué par son côté un peu sadique. Je me suis dit, « on peut écrire ça ? ». Je me suis lancé. Une éditrice m'a parlé de « l'univers ballardien » qu'elle voyait dans mon premier livre : j'avais réussi mon coup !

Un conseil à donner à qui voudrait écrire ?

Nulla dies sine linea (pas de jour sans une seule ligne) ! Je pars quelques jours près de Saumur, j'emporte mes carnets. Devant la page blanche, il faut accepter l'enfer des dix premières minutes, lorsque rien ne se présente. Et puis une phrase pointe son nez, on l'attrape et peu à peu, le rythme s'installe.



56 ans, prof de français au collège de Dangé-Saint-Romain

5 romans à son actif

un 6^e livre sur le feu dont l'intrigue se situe à Châtelleraut

INFOS EN +

- > Ses romans : *L'Heure de la sortie* (2002), *La Diffamation* (2004), *Dévotion* (2006), *L'Assassinat* (2009) et un thriller sous pseudonyme (2011)
- > Son plaisir à Châtelleraut ? Un film aux 400 Coups et une promenade sur les quais de la Vienne
- > « Je suis un peu béneux, j'aime l'isolement de la campagne et les petits oiseaux. »
- > Il avoue qu'il était « plutôt un cancre à l'école ».

Un récit châtelleraudais couleur Belle Époque



C'est un ouvrage qui plonge le lecteur dans l'atmosphère d'un repas de famille. Dans ces moments suspendus où, le café siroté, se livrent anecdotes et souvenirs. Au fil des pages d'*Alice, une histoire de famille*, Véronique Malet Ferroni brosse le destin de sa grand-mère, une jeune fille de bonne famille qui a grandi à la Belle Époque entre la coutellerie de son père, boulevard Blossac, et le jardin de la maison de sa tante, à l'Angelarde. Alice voyage, se marie, a des amies, des enfants... Sa vie, sans être un long fleuve tranquille, n'a rien d'extraordinaire. L'intérêt se situe ailleurs. Le livre dépeint les modes de vie d'une société bourgeoise, ses mœurs. Châtelleraut y est omniprésente.

Roman familial

« Au décès de ma mère j'ai souhaité mettre par écrit certains récits familiaux transmis oralement, pour qu'ils ne s'oublient pas » confie l'auteure. « Simplement à l'usage de ma famille... Et je me suis prise au piège. » Véronique Malet Ferroni a mené une enquête dans les archives. « Je n'ai pas connu personnellement Alice mais j'ai pu réaliser la chronologie de sa vie. Ma tante m'a fourni de précieuses pièces d'un puzzle où subsistent des trous ». On y apprend par exemple que le 14 juillet 1919 aurait pu tourner au drame. Les fusées du feu d'artifice partent vers la foule massée sur le pont Henri IV. « Les artificiers ont du ressortir des fusées d'avant la guerre. Il y a eu un grand mouvement de panique et sans doute des blessés. »

«Alice, une histoire de famille», Geste Éditions, 20 €



Une école qui sort du rang



L'école d'apprentissage de la Manu et son rayonnement seront au cœur d'une conférence-table ronde samedi 25 mai à 15h au Conservatoire Clément Janequin. Adossée à la manufacture d'armes, dont le bicentenaire est célébré en 2019, cette école est créée en 1888. L'enjeu ? Former des armuriers d'excellence. L'accès à l'établissement très réputé est donné en priorité aux fils de manuchards âgés de 13 ou 14 ans.

Le Centre Châtelleraudais d'Histoire et d'Archives, Manu Châtel et l'historien Patrick Mortal donneront un coup de projecteur sur cette histoire. Leurs contributions seront complétées de témoignages d'anciens élèves. Quatre expériences, quatre destins différents et un attachement particulier à l'école d'apprentissage se croiseront à cette occasion.

> VU SUR LES RÉSEAUX

Le concours national d'architecture pour la reconstruction de la flèche de la cathédrale Notre-Dame de Paris suscite une déferlante de propositions.

Merci à Jean-Marie pour ce tweet humoristique adressé au Premier Ministre.



INFOS TRAVAUX



BORDS DE VIENNE

- **Parking du Château** ouvert.
- **Place Notre-Dame** ouverture fin mai.
- **Rue Roffay des Pallus** ouverture fin mai.



Une permanence a lieu tous les mardis, de 8h30 à 9h30, au 20 avenue Wilson, où un agent de la collectivité est à votre disposition pour répondre à vos questions.

AVENUE HONORÉ DE BALZAC

Un chantier est en cours pour créer un giratoire afin d'améliorer la desserte de la zone commerciale de l'Étang. Un cheminement piéton sera également aménagé et l'éclairage public modernisé. Les travaux, confiés à l'entreprise Colas pour le volet voirie sont prévus jusqu'à fin juin. La circulation est maintenue dans les deux sens dans un premier temps. Pour la sécurité des intervenants, la vitesse est limitée dans le secteur à 50 km/h.



VIDE-GRENIER

- **Dimanche 19 mai de 8h à 18h** rues Charlotte Perdrige et Alphonse Rousseau. Organisé par l'association pour l'animation des quartiers de La Bruyère
- **Dimanche 19 mai de 8h à 18h** au Lac de la Forêt, allée des Droits de l'Homme. Organisé par le CSAD Judo
- **Dimanche 26 mai de 8h à 18h** place Simone Veil Organisé par l'APE des écoles primaire et maternelle de Paul Painlevé
- **Dimanche 26 mai de 8h à 18h** au Lac de la Forêt, allée des Droits de l'Homme. Organisé par le comité des fêtes de l'école Jules Ferry

SACS-POUBELLE - TRI SÉLECTIF

Ils sont remis gratuitement aux Châtelleraudais sur présentation d'un justificatif de domicile et d'une pièce d'identité, une fois par an et par foyer. Les sacs noirs et jaunes sont distribués :

- **lundi 3 juin de 13h30 à 17h** à la mairie annexe d'Ozon
- **jeudi 5 juin de 8h à 17h30** à l'hôtel de ville, espace Clemenceau
- **mardi 4 juin de 13h30 à 17h30** à la mairie de Targé
- **vendredi 6 juin de 13h30 à 17h** à Châteauneuf, Maison Pour Tous, foyer Creuzé



FÊTE DES VOISINS

Vendredi 24 mai à partir de 18h30, le collectif Duplex organise une fête des voisins sur la place Duplex. Des animations avec le club basket Châtelleraut et l'association Bien Entreprendre en Commun sont prévues.



SANTÉ

Samedi 25 mai, de 13h30 à 18h au centre **Camille Pagé**, après-midi consacré à la sclérose en plaques avec ateliers de sport adapté, ergothérapie, conférence-débat grand public du Dr Samad, neurologue au Centre Hospitalier de Châtelleraut

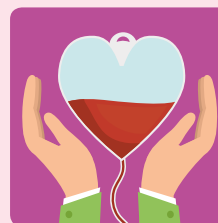
TABLE-RONDE SUR LE PAYSAGE

Lundi 3 juin à 15h salle de la Gornière, une table ronde invite à s'interroger sur notre impact sur le paysage, la façon dont il est façonné et peut être amélioré.

Organisée par le Conseil d'Architecture, d'Urbanisme et de l'Environnement de la Vienne (CAUE 86), elle propose de réfléchir aux impacts de nos actions sur notre cadre de vie.

Gratuit sur réservation en ligne : caue86.fr

DON DU SANG



Donner son sang peut sauver une vie. Une collecte de sang est organisée chaque dernier jeudi du mois, salle Camille Pagé, 12 avenue Camille Pagé. **Attention, le dernier jeudi du mois de mai étant un jour férié, rendez-vous le jeudi 23 mai de 15h à 19h**

CHÂTEAUNEUF UNE PRIORITÉ !

Les Bords de Vienne, Action Cœur de Ville : un aménagement tous quartiers. Au-delà des travaux qui se poursuivent en centre-ville avec les Bords de Vienne, la résidence Habitat jeunes rue Gaudeau Lerpinière, la piste cyclable et pédestre sur les quais jusqu'à l'IUT, nous faisons le point dans ce numéro sur l'îlot de Laâge et le quartier des Trois Pigeons, où les travaux sont désormais visibles.

Au sud, les travaux pour créer le nouveau rond-point ont démarré, le parking du Pré-Vert va être inauguré, les travaux du city-stade à Châteauneuf démarrent et ceux du musée se poursuivent à la Manu.

Une réflexion est en cours avec le corps médical sur l'extension de la maison de santé à Krebs ainsi que l'installation d'une passerelle sur l'Envigne. Les opérations d'amélioration de l'habitat et les aides qui vont avec se poursuivent au centre-ville et Châteauneuf.

Derrière les travaux, les équipements, les logements, ce sont des hommes et des femmes qui en bénéficient, locataires ou utilisateurs. Néanmoins il reste une vraie difficulté à attirer des investisseurs privés sur la rive gauche depuis des dizaines d'années, car l'état du bâti est très dégradé.

La Ville ne peut pas racheter et rénover tous les bâtiments dégradés mais elle entretient ou reconstruit tous les équipements publics, la voirie, sur les deux rives et met en place tous les dispositifs d'incitation fiscale et monétaire à destination des particuliers et investisseurs pour la rénovation de l'habitat. Tout l'enjeu se situe ici : des îlots des Cordeliers, nous aimerions en avoir tous les jours !

Merci à tous ceux qui sont à pied d'œuvre, merci aux riverains qui subissent quelques inconvénients le temps des travaux, et merci du soutien des Châtelleraudais qui en aimant leur ville, contribuent à en améliorer l'image.

Le groupe de la Majorité municipale
lequipeabelin@gmail.com

RIVE GAUCHE, RIVE DROITE, MÊME CŒUR

Dans les documents du Plan Local d'Urbanisme, figurait l'expression « les 2 cœurs de ville » et nous nous étions interrogés sur son sens. Il nous avait été expliqué que c'était la représentation des quartiers de la rive gauche et de la rive droite. L'image de 2 cœurs battant à l'unisson pouvait séduire mais la suite des décisions prouve que nous sommes loin de cet idéal.

Le maire l'a reconnu dans un récent article de presse : depuis que les travaux des « bords de Vienne » ont débuté, ils se concentrent sur un seul des bords de notre rivière, ce qui veut dire qu'ils délaissent la rive de Châteauneuf. Nous condamnons ce choix, cette inégalité de traitement à laquelle s'ajoute le manque de propositions concrètes pour la revitalisation du quartier de Châteauneuf et la qualité de vie de ses habitants. Ces constats et les échanges avec les habitants expliquent nos critiques mais alimentent aussi notre vision de ce qu'il sera utile de faire. Sans jeu de mot, ce point nous tient à cœur !

Nous n'acceptons pas un cœur battant d'un côté de la Vienne et un cœur défaillant de l'autre.

Pour que Châtellerauld retrouve une meilleure santé, nous affirmons qu'il ne lui faut qu'un cœur et que celui-ci doit battre de manière coordonnée et harmonieuse !

Le groupe de la Gauche : F. Méry, P. Baraudon, M. Métais, Y. Ganivelle, K. Weinland, G. Michaud, C. Pailler, S. Lansari-Capraz - groupe.opposition.gauche.chatel@orange.fr

COMMÉMORATION DES 200 ANS DE LA MANU

Prochainement, la fête du bicentenaire de la manufacture d'armes de Châtellerauld va mettre en avant le patrimoine des usines de la belle époque (l'ère du développement industriel), mais aussi la qualité du bel ouvrage mécanique de générations d'ouvriers. Hélas, c'est aussi la commémoration d'un savoir-faire qui s'est éteint avec la Manu, espérons que les usines des Fonderies ne deviennent pas un musée-usine.

Le groupe du « Rassemblement Bleu Marine »
É. Audebert, L. Brard

Conformément au règlement adopté en conseil municipal, l'expression est limitée à parts égales à 1 500 signes pour la majorité et à 1 500 signes pour l'opposition. Les 1 500 signes de l'opposition sont répartis entre chaque groupe représenté au conseil municipal, au prorata du nombre de sièges détenus, soit 1 200 signes pour le groupe de la Gauche (8 conseillers), et 300 signes pour le groupe du « Rassemblement Bleu Marine » (2 conseillers).

Concours de dessins d'enfants

Thème : « On part en vacances en Opel »



Dépose ton dessin* à la concession ou viens dessiner sur place avant le 31 mai 2019.

Remise des prix le mercredi 5 juin à partir de 16h 45. Opel offre un goûter à tous nos petits participants Châtelleraudais. Chaque enfant présent repartira avec un cadeau !

*Au dos du dessin : nom, prénom, adresse, numéro de téléphone du représentant légal.

OPEL Châtellerauld - 9 rue Thomas EDISON - Z.I. du Sanital
Lundi au samedi de 8h30 à 12h et de 14h à 19h - **05 49 23 24 24**





La Table du Golf

Restaurant ouvert à Tous

Ouvert le midi **7j/7**

Ouvert les vendredis et samedis soirs de juin à août

Sur réservations de groupes les autres soirs



RESTAURANT LA TABLE DU GOLF - 05 49 626 670
86130 BEAUMONT SAINT-CYR - www.tabledugolf.fr

DU 11 AU 26 MAI



Fédération des Acteurs Économiques
AChâtel+
Gagnez en achetant à Châtelleraudais

la Quinzaine de la carte

Une offre personnalisée chez chaque commerçant Carte AChâtel+

Châtelleraudais ça bouge!

Fédération des Acteurs Économiques
40, place Duplex - 86100 Châtelleraudais - 05 49 02 08 61
carte@fae-chatelleraudais.com / www.fae-chatelleraudais.com

ICI

Ne pas jeter sur la voie publique.

Audilab

Centres de correction auditive

1 BILAN AUDITIF⁽¹⁾ + 1 MOIS D'ESSAI GRATUITS⁽²⁾

LE MEILLEUR DE L'INNOVATION

4 ANS DE GARANTIE SERVICES INCLUS

(1) Test non médical / (2) Sur prescription médicale



LES JOURS DÉCOUVERTE

PARKING GRATUIT

2 CENTRES CHÂTELLERAULT

FACE C.CIAL LECLERC
133, av. du M^{al} Foch - 05 49 21 60 00

CENTRE VILLE
85, bd Blossac - 05 49 20 11 11

Retrouvez nos centres du 86 sur www.audilab.fr

Nos équipes vous reçoivent du lundi au samedi

PASS PREMIUM EMMÉNAGEMENT

FORMULE "TOUT INCLUS"



 ca-tourainepoitou.fr

*Par exemple, pour un prêt immobilier d'un montant de 100 000€, décaissé en une seule fois, d'une durée totale de 240 mois, au taux annuel débiteur fixe de 1,41%, le remboursement s'effectue en 240 mensualités de 478,42€. Montant total dû de 120 110,80 € dont frais de dossier de 490€** et assurance emprunteur obligatoire de 3 300€. Une garantie réelle ou personnelle sera demandée pour l'octroi du crédit. Taux Annuel Effectif Global (TAEG) fixe de 1,94%. Le coût standard de l'assurance emprunteur obligatoire est de 13,75€ par mois pour un assuré à 100% âgé de moins de 30 ans, et s'ajoute à la mensualité du crédit. Le montant total dû par l'emprunteur au titre de l'assurance sur la durée totale du prêt sera de 3 300 euros pour un Taux Annuel Effectif de l'Assurance (TAEA) de 0,305%. ** Après remise emménagement de 500 €. Offre soumise à conditions et valable jusqu'au 30 juin 2019, sous réserve d'acceptation de votre dossier de prêt immobilier par votre Caisse régionale de Crédit Agricole, prêteur. Vous disposez d'un délai de réflexion de 10 jours pour accepter l'offre de prêt. La réalisation de la vente est subordonnée à l'obtention du prêt. Si celui-ci n'est pas obtenu, le vendeur doit vous rembourser les sommes versées. Assurance emprunteur exigée pour l'octroi du prêt. Le coût de l'assurance peut varier en fonction de votre situation personnelle. Renseignez-vous sur le coût applicable auprès de votre Caisse régionale. Contrats d'assurance emprunteur assurés par PREDICA. Les événements garantis et conditions figurent au contrat. L'assurance Perte d'emploi est assurée par PACIFICA. Les événements garantis et conditions figurent au contrat.

Prêteur : CRÉDIT AGRICOLE DE LA TOURAINE ET DU POITOU Société coopérative à capital variable, agréée en tant qu'établissement de crédit - Siège social : 18 rue Salvador Allende - CS50 307 - 86008 - Poitiers - 399 780 097 RCS POITIERS. Société de courtage d'assurance immatriculée au Registre des Intermédiaires en Assurance sous le n° 07 023 896. Ed 05/19.

