

# LE Châtelleraudais

LE BIMENSUEL DE LA VILLE DE CHÂTELLERAULT | DU 1<sup>ER</sup> AU 15 MAI 2020

## SOLIDARITÉ À TOUS LES ÉTAGES



### COMMERCE P5

Zoom sur le drive fermier

### ÉCONOMIE P6

Perform Industrie ose le rebond

### DÉCOUVERTES P14

Confinés et aux aguets

**N'ATTENDEZ PLUS ! DEVEZ PROPRIÉTAIRE !**

**SEM**  
**Habitat**  
PAYS CHÂTELLERAUDAIS

Location  
Vente  
Portage Immobilier  
Locaux d'activité

Avec la SEM  
Vous bénéficiez :

- de 0€ de frais d'agence
- de 0€ de frais de dossier
- d'un achat sécurisé
- d'un accompagnement : de la visite à l'achat

CHATELLERAULT Résidences proches centre ville :  
Appartements du T3 - 57 m<sup>2</sup> au T5 - 81 m<sup>2</sup>  
à partir de 44 000 €



2 et 4 Auguste Rodin - 86100 Châtellerauld

Contactez-nous au 05.49.85.94.94

Consultez nos offres sur [www.SEMHPC.fr](http://www.SEMHPC.fr)

Les avantages de l'abonnement

**26-65** pour les **salariés**

Vous payez 27,30€

votre abonnement mensuel,

votre employeur

vous rembourse 13,65€ !

50% de votre abonnement pris en charge par votre employeur.  
Art. R3261-1 C. Trav\*

[bustac.com](http://bustac.com) | 05 49 21 15 15

 Bus TAC Châtellerauld

 @bus\_tac



\* si vous utilisez les transports en commun pour aller travailler.



**DEVEZ INGÉNIEUR**

Faites le choix d'un **ITIINÉRAIRE** d'excellence.

Vous êtes titulaire d'un Bac+2 à dominante scientifique ?

Intégrez notre cursus de formation :

**DIPLÔME D'INGÉNIEUR CNAM**  
Spécialité Génie Industriel

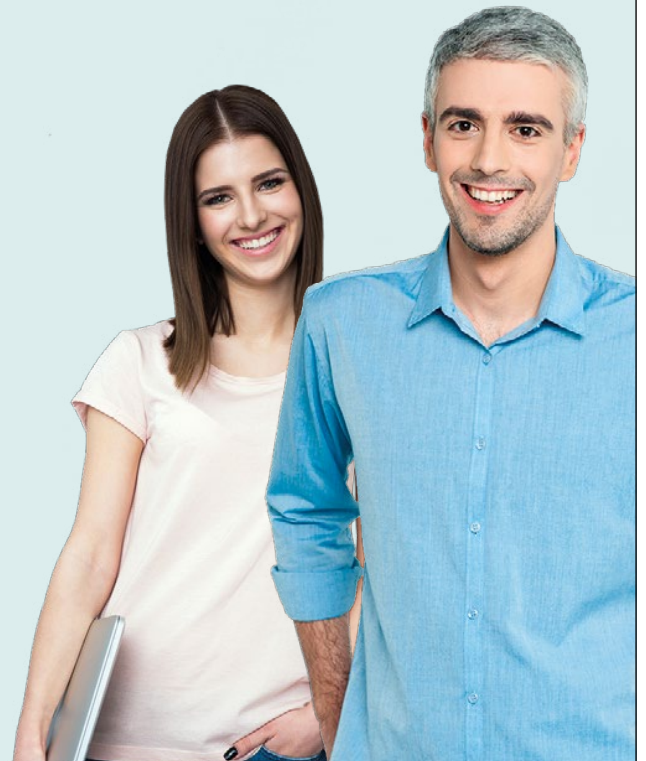
- en **Apprentissage** pour les 16-30 ans
- en **Formation Continue** pour les demandeurs d'emploi et les salariés qui totalisent plus des 3 ans d'expérience professionnelle

Renseignements :

FORMAPÔLE - 26 rue B. Palissy - ZI du Sanital - CHATELLERAULT  
Mail : [contact@itii-poitou-charentes.fr](mailto:contact@itii-poitou-charentes.fr) - Tél. : 05 49 86 79 90

En savoir plus :  
[www.itii-chatellerauld.fr](http://www.itii-chatellerauld.fr)

le **cnam**  
école d'ingénieurs





## Avec le COVID et ses drames, nous vivons une période sans précédent.

Je le redis, à Châtellerauld, les mesures de confinement ont globalement été respectées par la population. Je vous en remercie sincèrement, car je mesure l'effort que représente le confinement.

Dans ces conditions, la Ville et l'Agglomération ont maintenu certains services à la population : collecte des déchets, CCAS, une partie de l'état civil. Au-delà, les sites web de la Ville et de l'Agglomération offrent des outils pour s'éduquer, se cultiver, se divertir, voire faire du sport.

Élus, agents (en étroite collaboration notamment avec l'État), nous mobilisons notre énergie pour rendre cette période supportable. Des mesures sont déjà prises pour aider les plus fragiles, les commerces, les entreprises et les associations (notamment pour l'alimentation des plus démunis).

Il s'agit aussi d'anticiper la reprise. Nous avons donc décidé la réouverture, nécessairement sécurisée, des marchés alimentaires, des déchèteries (à compter du 11 mai) et l'achat de masques destinés à la population.

À partir du 11 mai s'amorcera la fin du confinement. Mais cette nouvelle phase sera nécessairement graduelle : toutes les activités ne pourront reprendre le même jour, et celles qui reprendront devront s'accompagner de toutes mesures de distanciation, protection qui s'imposent. La reprise de l'activité des écoles, des crèches, et celle des services publics en général, se fera donc selon une organisation méthodique. Aussi, pendant au moins plusieurs semaines, des mesures barrières seront maintenues, des manifestations seront organisées en veillant à limiter le nombre de participants, etc.

Il faudra accepter ces contraintes, pour la santé de tous. Nous savons pouvoir compter sur vous !

*Jean Pierre Abelin*  
Maire de Châtellerauld,  
Président de Grand Châtellerauld



Boulevard Blossac, un drive-test est mis en place par Bio 86 avec l'appui de la Ville. Les personnes munies d'une prescription médicale peuvent, en restant dans leur véhicule, être prélevées pour un dépistage du Covid-19.



Tobbogans, balançoires... Les 84 modules des 18 aires de jeux de Châtellerauld sont inaccessibles. Le but ? Éviter la propagation du virus par la concentration d'enfants dans des espaces restreints.



Les forces de l'ordre sont déployées sur l'espace public pour contrôler les déplacements et les attestations dérogatoires de sortie. Place Duplex, cet habitant s'y prête avec le sourire.

Magazine d'informations de la Ville de Châtellerauld - Hôtel de ville - BP 619 - 78, boulevard Blossac 86106 Châtellerauld Cedex - Courriel : le-chatelleraudais@ville-chatellerauld.fr

**Directeur de la publication :** Jean-Pierre Abelin - **Réalisation :** Service communication - Stéphanie Prédot, directrice - **Rédaction en chef :** Marie-Julie Meyssan - **Rédaction :** Hélène Bannier, Marie-Julie Meyssan, Hélène de Montaignac et Marine Nauleau - **Photos :** Ibooo Création, Istock, Nicolas Mahu, Benjamin Malivert, Marie-Julie Meyssan - **Conception :** Agence Chat Noir - Châtellerauld

**Pour être au cœur de l'actualité et être plus proches de vous, nous comptons sur vous !**

N'hésitez pas à nous transmettre vos propositions d'articles, vos informations, vos idées par courriel : le-chatelleraudais@ville-chatellerauld.fr par téléphone au 05 49 23 64 50 ou en remplissant le formulaire sur le site internet de la Ville : ville-chatellerauld.fr

## Le point sur les mesures



Pour anticiper sur l'affluence record prévisible en déchèterie, l'accès sera régulé par un alternat suivant les numéros de plaques d'immatriculation.

À l'approche de la phase de déconfinement le 11 mai, reprise qui s'annonce progressive car la lutte contre le coronavirus est loin d'être gagnée, les dispositifs de la Ville s'adaptent. Extraits.

- Marchés alimentaires : ils réouvrent aux jours et horaires habituels, par dérogation, à commencer par Ozon mercredi 29 avril.
- Couvre-feu de 22h à 5h : il est prolongé jusqu'au 11 mai.
- Déchèteries : elles réouvriront lundi 11 mai. Pour fluidifier l'accès, un alternat hebdomadaire sera instauré suivant les numéros d'immatriculation des véhicules, pairs ou impairs.
- Solidarité : pour les familles dont les enfants bénéficiaient de repas gratuits à l'école ou à la crèche, des bons alimentaires viendront compenser l'augmentation soudaine des frais, soit environ 100 €.
- Économie : les loyers des locaux de la collectivité sont gelés pour 3 mois, ainsi que la taxe terrasse.
- Une rubrique dédiée est mise en place sur [ville-chatellerault.fr](http://ville-chatellerault.fr)

## Les spectacles reportés à l'automne



© Sylvain Gripoix

Anne Paceo est reprogrammée le 10 octobre prochain.

C'est une bonne nouvelle pour le public de Jazzellerault et des 3T : les spectacles qui étaient prévus cette saison ne seront pas annulés, mais seulement reportés. Ils auront lieu entre le mois d'octobre et la fin d'année, voire début 2021 pour les 3T. Les organisateurs sont à la manœuvre pour pérenniser le travail des artistes et contenter les fans. « *Nous pouvons déjà annoncer China Moses le 9 octobre et Anne Paceo le 10 octobre au complexe culturel de l'Angelarde, deux spectacles co-organisés par les 3T et Jazzellerault* » livre Patrick Fournier, président de Jazzellerault. Catherine Dété, directrice des 3T, invite à « *attendre l'annonce des nouvelles dates pour faire un choix entre report ou demande de remboursement* ». Les nouveaux programmes seront communiqués avant l'été.

L'édition 2020 de Scènes de nature est reportée l'an prochain.

## Équipements culturels : les portes (virtuelles) sont ouvertes



Les coulisses du théâtre d'ombres du Cabaret du Chat noir sont accessibles en ligne.

Depuis le début du confinement, les établissements culturels de Grand Châtellerault se mobilisent pour continuer d'offrir un bol d'air artistique aux habitants. Le Grand Atelier, musée d'art et d'industrie, propose des ressources pédagogiques et des expositions virtuelles via la plateforme alienor.org. Sur les réseaux sociaux, les différents équipements culturels offrent du contenu ludique. Grâce à la vidéo, il est possible de découvrir les coulisses du théâtre Blossac ou le théâtre d'ombres du Cabaret du Chat noir. Quant au réseau des médiathèques, il met à disposition une multitude de ressources : un service de prêt de 2 000 livres numériques, un catalogue de 1 600 titres de presse, une plateforme musicale permettant d'écouter plus de 10 millions de titres, mais aussi 2 600 cours et 12 500 exercices en ligne, pour les adultes souhaitant se remettre à niveau dans 12 matières.

Vous n'êtes pas encore adhérents de la médiathèque pour bénéficier gratuitement de ces contenus ?

Inscrivez-vous sur : [mediatheques.grand-chatellerault.fr](http://mediatheques.grand-chatellerault.fr)

# Ça roule pour le drive fermier



1 982 clients se sont ravitaillés au drive fermier entre le 8 et le 24 avril.

**C'est une alternative d'urgence aux marchés en période de confinement. Boulevard Blossac, un drive fermier est mis en place par la mairie pour soutenir les producteurs locaux et assurer l'approvisionnement de la population en produits frais.**

Et si l'épidémie de coronavirus nous incitait à consommer autrement ? Plus que jamais, les circuits courts sont gages de qualité, mais aussi de sécurité et de solidarité. Châtelleraut a lancé un drive fermier afin d'aider les producteurs locaux dont les canaux de distribution sont mis à mal. Tout en permettant aux habitants d'accéder à des produits frais de saison.

## Des courses en voiture

Le concept est simple. En quelques clics sur le site [ville-chatelleraut.fr](http://ville-chatelleraut.fr), les particuliers accèdent à une liste de producteurs qu'ils contactent par mail ou téléphone pour passer commande. Un sms ou mail confirme le traitement de la commande. Les retraits ont lieu le mercredi, le jeudi et le vendredi de 16h à 19h boulevard Blossac. Tandis que les consommateurs restent au volant de leur

voiture, les producteurs ou les agents de la collectivité qui se sont portés volontaires déposent directement les marchandises dans le coffre.

## Succès au rendez-vous

Sept producteurs ont participé quasi à pied levé à l'aventure de la première édition, mercredi 8 avril. Le drive fermier a été victime de son succès avec une forte affluence. « Une circulation fléchée spécifique et un barriérage ont été mis en place. Six agents sont venus prêter main forte aux producteurs, réguler les flux et faire respecter les gestes barrières qui garantissent le bon déroulement du dispositif » précise Julia Kurnikowski-Terrien, responsable du service Économie et entreprises de Grand Châtelleraut. « Plus de 250 personnes ont pu se ravitailler grâce à ce dispositif. Ce premier

*drive a été un peu rock and roll mais les clients comme les producteurs en ont été satisfaits. Il est essentiel d'assurer la survie de l'agriculture du territoire ».*

## Du champ à l'assiette

La force du dispositif repose notamment sur la fraîcheur et la variété des denrées proposées : fruits et légumes, lait, viandes, fromages, miel, yaourts, pain... Espérons que ce changement dans les habitudes de consommation permettra aux producteurs de rebondir après la crise.

**En mai, avec la réouverture des marchés alimentaires, le drive fermier est maintenu les vendredis 1<sup>er</sup> et 8 mai de 16h à 19h.**

## Les commerces ouverts en un clic

Pratique, une carte interactive disponible sur le site de la Ville regroupe les commerces ouverts à Châtelleraut pendant le confinement. Grandes surfaces et commerces de proximité sont référencés, mais aussi magasins de bricolage, jardinage, merceries, opticiens... On y retrouve les horaires d'ouverture et services de commande ou livraison mis en place. La carte indique également les artisans susceptibles de réaliser un dépannage. « Un professionnel qui souhaite apparaître sur la carte peut en faire la demande par téléphone ou mail à la mairie », indique Julia Kurnikowski-Terrien, responsable du service Économie et entreprises.

[ville-chatelleraut.fr](http://ville-chatelleraut.fr)



# Perform Industrie rebondit



Revirement de production à la pépinière d'entreprises pour s'adapter à la situation.

**Si l'activité de nombreuses entreprises est à l'arrêt, d'autres réorientent leur production en adaptant leurs savoir-faire et leurs équipements. C'est le cas de Perform Industrie, traditionnellement créateur de solutions d'aménagement modulables, qui s'est lancé dans la fabrication de visières antiprojections.**

À la pépinière d'entreprises René Monory, Perform Industrie a vu avec la crise du

coronavirus son carnet de commandes s'effondrer. Annulations, reports, fermeture de sites et clients impossibles à livrer... D'abord, les 13 collaborateurs sont en chômage partiel.

## Une idée concrétisée vitesse grand V

Mais Éric Fumé, le chef d'entreprise, cogite, met au point un prototype de visière antiprojection, un modèle destiné à sa clientèle du secteur industriel. Fissa, il met en place un process pour fabriquer en série, déclenche les approvisionnements. « On adapte notre technicité, notre outil industriel aux besoins, expose Éric Fumé. C'est dans les gènes de Perform Industrie car notre métier consiste à vendre de l'adaptation. Grâce à ce revirement de production, on garde la tête hors de l'eau,

on maintient le dynamisme de l'entreprise et, à notre manière, on participe à la lutte contre l'épidémie ». Perform Industrie se lance le défi de fabriquer 10 000 pièces en 4 semaines, bien qu'aucune commande soit passée.

## Une innovation plébiscitée

L'idée, diffusée sur les réseaux sociaux, se répand comme une traînée de poudre. Les demandes affluent. « L'engouement a été impressionnant. Actuellement nous usinons et assemblons environ 600 pièces par jour. L'équipe est vraiment contente de bosser sur ce sujet-là. J'ai déclenché une seconde version de la visière, plus légère, adaptée au grand public et aux professions tertiaires. Pour mener à bien sa fabrication en série, j'investis dans un moule d'injection plastique et mets sur pied un partenariat avec CDA Développement ».

## Une gamme complète sur les rails

La commercialisation va de la demande individuelle locale aux achats groupés expédiés à l'autre bout de la France. « Certaines entreprises attendent ces protections pour redémarrer leur activité et font le déplacement pour devancer la livraison ». Perform Industrie entend élargir sa gamme avec le développement d'une visière destinée au BTP qui se clipse sur les casques de chantier. « Nous avons déposé le modèle début avril et travaillons avec le Critt pour obtenir des homologations » précise Éric Fumé. Perform Industrie qui a aussi imaginé un distributeur de gel sans contact, manifeste dans le contexte de cette crise sans précédent la capacité de rebond inhérente à l'industrie châtelleraudaise.

[commercial@perform-industrie.com](mailto:commercial@perform-industrie.com)

## Soutenir l'économie locale : des travaux anticipés

« On se bat pour éviter de mettre nos salariés en chômage partiel. » Franck Massin, manager d'activité maintenance et exploitation chez Hervé Thermique a trouvé une des réponses auprès de Grand Châtelleraut. La société est chargée de la gestion du chauffage, de la ventilation et de l'eau chaude sanitaire des principaux bâtiments communautaires. « Nous avons anticipé des travaux de maîtrise de l'énergie prévus cet été dans la salle Omnisports de Châtelleraut et dans le

gymnase de Vouneuil-sur-Vienne » explique Jean-Philippe Debais, chargé du service commun de l'énergie, de la maîtrise de l'énergie et des énergies renouvelables de Grand Châtelleraut. « Une partie de notre activité est à ce jour à l'arrêt. En décalant ces travaux, nous nous préparons à la reprise de l'activité économique dans les prochaines semaines » précise Frank Massin.



**DOSSIER**

# SOLIDARITÉ À TOUS LES ÉTAGES

Plus d'embrassades, mais des coups de main et un formidable élan d'entraide. Depuis le début de la crise sanitaire, les initiatives solidaires fleurissent de mille manières. Habitants, entreprises, associations expriment et manifestent aux côtés des collectivités un élan de générosité inédit.

Il y a ceux qui ravitaillent en vivres le voisin isolé. Celles qui, fil-à-fil, fabriquent des masques pour mieux protéger les autres. Ces messages de soutien, ces dessins qui disent « merci », « courage » et boostent le moral de ceux qui font tourner la vi(II)e. Ces dons de protections, de repas ou de douceurs. Ou encore l'aide matérielle apportée aux habitants de Kaya, le dépatouillage des devoirs par téléphone, ces habitants aux balcons... Toutes ces initiatives inspirantes mettent du baume au cœur.

Si la crise sanitaire a bien une vertu, c'est celle de réactiver des liens sociaux mis en sommeil. Bienvenue dans les nouveaux réseaux d'entraide châtelleraudais.

## MERCI !

**Les entreprises du territoire ont répondu massivement à l'appel aux dons de la Ville de matériel de protection. 34 000 pièces (masques, combinaisons, charlottes, lunettes...) ont été collectées à destination des soignants.**

M-Méca - Macc - Brionne - Loft Cinémas - Patrick Rocher - Mélusine - Giron - FIPRO86 - Scea Soldiv - Svj Paysage - Moulins Soufflet - Valéo - Essity - Lagalery - Centre d'amincissement - Deshoulières - Kaonet - Critt - Aigle - Spa - École Saint-Henri - Pharmacie Lyautey - Leclerc - Magneti Marelli - Thales - Sife - La Marmite Berbère - Ô Rendez-vous - Procamec - Ferme du Paradis - Pizza du Ch'ti - Escargot du Poitou - Boucherie Favreau - Rexel - Arco - Heppner - Poivre rouge

Le Rotary Club de Châtelleraudais met sa pierre à l'édifice de l'effort collectif. L'association a accordé une aide de 1 000 € à chacune de ces 4 associations caritatives œuvrant sur le territoire : Croix-Rouge Française, Secours Populaire, Secours Catholique, Restos du Cœur.

## « DANS L'ADVERSITÉ, ON EST CAPABLE À CHÂTELLERAULT DE DÉVELOPPER LE PLUS BEAU »



L'Unité de Production Culinaire de Grand Châtelleraut, Center Parcs, Lidl et des particuliers donnent des denrées alimentaires.

### Veille téléphonique, distribution d'attestations dérogatoires de sortie et de colis alimentaires : à Châteauneuf, la Maison Pour Tous est proactive.

La MPT est fermée au public depuis le 17 mars en raison du confinement mais assure la continuité d'un certain nombre de services et a mis en place de nouvelles actions pour aider les habitants. Les liens tissés entre les animateurs et les familles adhérentes permettent d'investir efficacement, par téléphone, les champs de l'accompagnement à la parentalité et à la scolarité. « Chaque famille est contactée à minima une fois par semaine. Si besoin, on imprime les devoirs des enfants et on leur transmet. Nous sommes également à l'écoute des personnes en détresse en actionnant les réseaux du quartier » éclare Hervé Guedjali, directeur de la MPT.

### CHALLENGE DE L'AIDE ALIMENTAIRE

La structure épaula La Croix-Rouge pour réaliser la distribution de paniers alimentaires. « Nous avons été victimes de notre succès, concède Hervé Guedjali, directeur de la MPT. De nouveaux publics se sont manifestés car

la crise touche des personnes comme les travailleurs indépendants qui, sans ressources, éprouvent des difficultés pour s'acheter à manger. Cette semaine, nous avons distribué 110 colis, ce qui a permis de nourrir 289 adultes et 255 enfants. Mais nous avons été pris de court par l'affluence ». L'ouverture d'un autre point de distribution à la Gornière est envisagée pour faciliter l'accès à l'aide alimentaire aux habitants d'Ozon et du Lac-Renardières.

### ÊTRE DANS L'ACTION POUR LES AUTRES

Hervé Guedjali souligne la mobilisation massive : « La Ville gère la coordination et met à disposition des camions frigorifiques pour assurer la chaîne du froid. Nous croulons sous les demandes de bénévoles et c'est chouette de voir la mobilisation des citoyens. Nous essayons de mettre en place un roulement pour que chacun puisse vivre cette expérience de la distribution alimentaire en veillant à garder un noyau de compétences. Cette mission, nous voulons la relever avec joie et bienveillance, même si des fois c'est compliqué. Il y a une volonté commune d'aider les autres et on travaille main dans la main. Dans l'adversité, on est capable à Châtelleraut de développer le plus beau ».

## GRAPHONÉMO À LA RESCousse

Alors que nombre de parents s'arrachent les cheveux en tentant de reprendre le flambeau des enseignants, la start-up châtelleraudaise Magik Eduk joue la carte de la solidarité.

Elle offre durant le confinement un accès gratuit à l'application Graphonémo qu'elle a développée à destination des 5-7 ans qui apprennent à lire. Sandrine Grégoire : « Nous avons touché 3 000 familles en France avec de bons retours sur le design, le côté ludique. Des professeurs ont recommandé l'application et la presse locale a fait connaître notre initiative. Nous avons eu quelques bugs informatiques car l'appli n'était pas calibrée pour autant de connections simultanées mais l'équipe est à pied d'œuvre pour corriger les défauts, tirer parti de cette expérience et accompagner les familles. » Sous la forme d'un serious game, « Graphonémo l'aventure des mots » constitue une solution complémentaire des dispositifs mis en place par l'Éducation nationale pour assurer la continuité pédagogique.





## MISSIONS SOLIDAIRES



Réception de denrées destinées à être distribuées aux bénéficiaires des Restos du Cœur.

**Le standard téléphonique de la mairie et la boîte mail de la cellule de crise ont été submergés d'appels de personnes se portant volontaires pour prêter main forte. Clairement, l'appel à la solidarité châtelleraudaise a été entendu. Au-delà de tous les pronostics.**

Dans les rangs des volontaires, la Ville a priorisé dans un premier temps ses agents, contraintes juridiques obligent. Ainsi, Aldo Sorribas a troqué sa casquette de responsable de la restauration scolaire contre des missions variées : « Nous sommes 6 à venir en renfort des Restos du Cœur dont la plupart des bénévoles, âgés, doivent demeurer confinés. » Réception des livraisons, répartition des denrées en colis, distribution des paniers alimentaires ou encore cueillette aux Jardins du Cœur dont les légumes frais sont destinés aux bénéficiaires... « Avec Muriel, Laure, Marion, Laurent et Fa nous adorons notre travail... mais aussi ces missions très différentes que nous accomplissons aujourd'hui. Nous nous demandons comment pouvoir concilier les deux par la suite ».

### OPÉRATIONS LIVRAISONS

Une autre équipe de cinq volontaires assure des livraisons à domicile pour les personnes qui ne peuvent pas se déplacer. José Bourdon raconte : « Ce sont des petites courses ou des caddies pleins, suivant les listes des personnes, des familles. On commence à connaître les rayons des magasins par cœur ! Je suis heureux de rendre service ». Liste en main, ces agents passent du supermarché à la pharmacie. Surtout, lors de la récupération de la liste de courses ou à la livraison, ils prennent le temps d'échanger à bonne distance avec ces personnes parfois déstabilisées par le contexte sanitaire. « Le confinement n'évince pas le besoin naturel de parler, de communiquer. Nous sommes aussi là pour ça, dans le respect des gestes barrière ».

## PETITES MAINS AU GRAND CŒUR



Si certains salons se sont transformés en mini-usine de production de masques, l'École d'arts plastiques n'est pas en reste. L'établissement est réquisitionné par des couturières hors pair ou amateurs, agents de la collectivité. Tous les jours, elles coupent, taillent, surjettent, cousent sans relâche pour confectionner des masques barrière en coton et polyester imprimé. Lavables et réutilisables, ils répondent aux normes Afnor. « Nous nous répartissons dans 4 salles et ne sortons pas entre 9h et 16h, glisse Béatrice, professeure de couture passée cheffe de production de cette chaîne solidaire. L'ambiance est très sympa et la Ville fournit fil, tissu et élastiques. Nous devrions bientôt travailler sur des kits à monter ».

En renfort, d'autres néocouturières ou expertes de l'ourlet cousent à domicile. Nombre d'élèves de l'École d'arts plastiques et de particuliers se sont manifestés auprès de la mairie ouverte à toutes les bonnes volontés. Ainsi, Laurence n'hésite pas à mettre à contribution les autres membres de sa famille confinée : « Mon mari et mes enfants se prêtent au jeu, c'est chouette de faire ça ensemble » témoigne-t-elle. Ces masques en tissu, s'ils ne protègent pas du virus à 100 %, forment une barrière recommandée par l'Académie de médecine. Le stock et la distribution seront gérés par la collectivité.



## COULOT DÉCOLLETAGE DANS LA COURSE CONTRE LE COVID-19



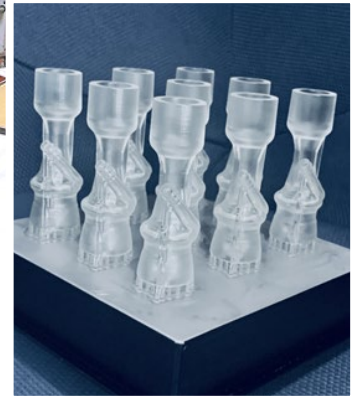
Coulot Décolletage produit chaque jour une vingtaine de valves pour appareils respiratoires.

**Coulot Décolletage se mobilise pour participer à l'effort collectif dans la lutte contre le coronavirus. Spécialisée dans l'usinage de précision d'implants et de prothèses médicales, l'entreprise qui emploie 67 personnes met son savoir-faire et ses imprimantes 3D à contribution.**

Elle réalise à titre gracieux deux types de produits et tente de développer en urgence une production de valves spécifiques. Éric Saby, responsable pôle fabrication additive : « *Nous fabriquons des adaptateurs pour des masques de plongée Decathlon. Il s'agit d'un embout en plastique biocompatible qui ressemble à un tube muni d'un filtre. La demande est forte, urgente. Nous sommes en mesure d'en produire une centaine par jour. C'est frustrant pour nous car les besoins sont évalués à 10 000 par jour. Mais, même s'il s'agit d'une goutte d'eau, nous avons conscience qu'elle a son importance* ». Coulot Décolletage répond également à l'appel du groupe d'entraide Facebook Shield visières solidaires en fabriquant des pièces de protection transparentes.

### VALVES DE RESPIRATEURS

Sollicitée par la direction Recherche Clinique et de l'Innovation du CHU de Bordeaux, l'entreprise tente de mettre au point un nouveau type de valves destiné à être produites en grande quantité. « *Pour répondre à la demande urgente de centres de soins, nous menons des investigations sur différentes technologies et matériaux afin de concevoir des valves, explique Éric Saby. Ces valves sont destinées aux respirateurs artificiels. Au bout du tuyau qui ressort par la bouche du patient intubé, elles doivent à la fois insuffler de l'air et inspirer les liquides présents dans les poumons du patient* ».



## SOLIDAIRES HORS FRONTIÈRES

Le scénario de la pandémie a modifié les priorités à l'échelle internationale. La Ville de Châtellerauld, jumelée avec Kaya au Burkina Faso, a réorienté en urgence son projet pilote de gestion des déchets vers une aide à l'équipement des professionnels et bénévoles exposés au coronavirus. Grâce à la contribution de la collectivité et de ses partenaires, 4 200 € ont ainsi été affectés en urgence pour financer l'acquisition de matériel de protection sanitaire et de produits d'hygiène.

D'autre part, Velbert, ville amie de Châtellerauld en Allemagne, a manifesté son soutien à la population châtellerauldaise. Elle assure réserver, si besoin est, deux places en unité de soins intensifs dans ses structures hospitalières.

La sphère associative n'est pas en reste. Ainsi, le club Soroptimist de Châtellerauld apporte un soutien financier de 1 000 € à La Roue de Secours, une association qui intervient en Inde sur le volet alimentaire dans le contexte de la crise sanitaire (larouedesecours@free.fr).



# Confinés, mais en forme !

Exercices d'étirement avec Cécile. Pour étirer les muscles situés à l'arrière des cuisses, tendre une jambe devant, plier l'autre vers l'intérieur sur le côté, on penche son corps vers l'avant.



Pour étirer les grands dorsaux, se pencher sur le côté, le torse en alignement de la cuisse tendue. Toujours bien souffler et arrêter l'exercice avant qu'il ne soit douloureux.



Pour étirer le bas du corps, un pied derrière, un devant, pousser les mains devant sur un mur ou un arbre en posant le talon à l'arrière à plat sur le sol.



Pour étirer la nuque et le trapèze, poser un coude sur l'autre, plaquer les mains paume contre paume. Pencher la tête en avant et monter les coudes.

**Pour rester en forme sans sortir de chez soi, on fait quoi, coach ? L'équipe d'animation sportive de la Ville livre quelques conseils à suivre.**

## 1 - De la rigueur :

on conserve une rigueur dans l'organisation de la journée. Même si on recule l'heure de sonnerie du réveil, on se lève et on se met à table à des horaires réguliers.

## 2 - Un bon mental :

c'est l'occasion de s'offrir des temps de relaxation, de réflexion, qu'on ne s'octroie pas toujours en période ordinaire. Et on évite de s'informer en boucle sur l'épidémie. Cette discipline permettra de lutter contre un excès de stress ou de psychose.

## 3 - De l'exercice physique :

s'octroyer une heure d'exercice tous les jours. Les sportifs alterneront marche, footing et renforcement musculaire.

Pas d'haltères ? On remplace par une bouteille d'eau ou on porte ses enfants ! Pas sportifs ? Faites vos courses à pied, sans boudier l'escalier. Et on adapte l'alimentation : si je bouge moins, je mange moins énergétique.

## > LE SAVIEZ VOUS ?

Pour s'entraîner, des séances d'exercices en ligne sont proposées par les animateurs sportifs de la Ville sur la page Facebook de Châtelleraudais. Pour les vivre en live, rendez-vous tous les mardis à 8h30.



## La recette de Christophe Miot : *crumble pommes-abricots*

C'est une recette qui permet d'adapter des restes de fruits vieillissants du frigo associés aux abricots qui vont prochainement arriver dans les vergers. On a testé avec des abricots en boîte de conserve, bien égouttés : excellent ! Le chef Christophe Miot met régulièrement ce dessert à la carte de son restaurant « Ô rendez-vous ».

### Pour 6 personnes, il vous faut :

3 pommes, 6-8 abricots, 150 g de farine, 75 g de beurre ramolli, 120 g de sucre.

Éplucher et couper les pommes. Tailler en dé les pommes et les abricots. Mélanger la farine et le sucre. Incorporer le beurre. Malaxer la pâte. Beurrer des moules individuels, y poser les fruits. Émietter le mélange.

Enfourner 20-25 min à 180°C.

Avant de servir, napper le crumble de compote ou de coulis d'abricots.

## 4 astuces anti-gaspi de Christophe Miot

- Des tomates s'ennuient peut-être dans vos réserves. Faites-les revenir en ajoutant un filet d'huile d'olive, de l'ail et du basilic. Cette sauce pourra accompagner vos poissons.
- Des légumes tels que carottes, courgettes et pommes de terre feront une bonne poêlée.
- Les fruits un peu abimés font merveille dans un crumble.
- Des restes de poissons ? Pensez à en faire une terrine le lendemain.

## Réouverture des déchèteries

À partir du 11 mai, les déchèteries réouvrent aux horaires habituels. Des mesures sont prises afin de garantir la sécurité, le respect des gestes barrières et pour répartir le flux des usagers. L'accès sera permis aux usagers munis d'un badge de déchèterie en fonction de la plaque d'immatriculation de leur véhicule. C'est le dernier chiffre de la plaque, hors numéro de département, qui est pris en compte. Le nombre d'usagers admis simultanément sur les sites sera limité. Les agents ne pourront pas aider à vider les déchets.

**Semaine du 11 au 17 mai**  
**Numéros impairs**

### QUELQUES CONSEILS

- Ne pas se précipiter dès les premiers jours pour éviter une attente trop longue.
- Veiller à ne pas arriver trop tard au risque de ne pas pouvoir vider ses déchets.

0 800 835 821

Service & appel gratuits



**Semaine du 18 au 24 mai**  
**Numéros pairs**



www.par-ici-les-bons-gestes.fr

**Par-ici**  
les bons gestes !



grand-chatellerault.fr

GRAND  
CHÂTELLERAULT

COMMUNAUTÉ  
D'AGGLOMÉRATION

# Awa, en mission auprès des jeunes

Awa Sawadogo a quitté le Burkina Faso pour effectuer une mission de service civique à Châtelleraut. En quelques mois, la jeune femme empathique a tissé des liens forts autour d'elle.

## Pourquoi avez-vous souhaité venir à Châtelleraut, Awa ?

À Kaya, en dehors de mes études de lettres modernes, je m'occupe de l'animation dans une association qui défend les droits des enfants. J'envisage d'en faire mon métier, c'est pourquoi j'ai profité du jumelage avec Châtelleraut pour venir m'inspirer de comment on anime en France.

## Quelles sont vos missions ?

J'en ai deux, au secteur « jeunes » du 4 et au centre socio-culturel des Minimes. Avec mon tuteur pédagogique, j'encourage les lycéens à vivre une expérience à l'étranger. Mon témoignage a l'avantage d'être un exemple concret. J'accompagne aussi les enfants du CLAS au collège Descartes. Nous avons travaillé par exemple à une affiche pour sensibiliser sur la gestion de déchets, fait des jeux de société.

## Avez-vous trouvé à Châtelleraut ce que vous êtes venue chercher ?

Oh oui ! J'échange sur les sujets de société différemment avec les jeunes d'ici. C'est très interactif, car il y a moins de tabous qu'au Burkina Faso. Le courant est très vite passé et nous avons établi une relation de confiance.

## Vous vous sentez donc bien ici ?

Plus que bien ! Je ne m'attendais pas du tout à trouver une ambiance aussi amicale. Je me sens en famille, au boulot ou avec ma colocataire française, qui est comme une sœur. Sa maman me fait des petits plats pour me faire oublier le mal du pays.



23 ans, étudiante et bénévole

L'éveil des ados, une vocation

Elle a fondu pour la raclette

Aller vers les autres est dans sa nature

### INFOS EN +

#### 40 ans de jumelage

Les villes de Châtelleraut et Kaya au Burkina Faso sont jumelées depuis plus de quarante ans. Cette amitié favorise des échanges culturels et des expériences, dont bénéficie actuellement Awa Sawadogo. Châtelleraut intervient aussi pour aider les habitants de Kaya à accéder aux services de base, notamment l'approvisionnement en eau potable, l'assainissement et la gestion des déchets.

# Un défi pour observer les oiseaux

La Ligue de protection des oiseaux (LPO) invite chacun d'entre nous à une observation active des oiseaux. Explication.

« Confinés mais aux aguets ! » est le défi lancé par la LPO pour se reconnecter avec la nature. Il s'agit de consacrer dix minutes par jour à observer les oiseaux depuis son jardin ou son balcon, en notant leur espèce et leur nombre. Mésanges, roitelets, moineaux, martinets, hirondelles... sont en grande activité à cette période du réveil de la nature. Précisons que seuls doivent être comptés les oiseaux posés et non ceux en vol et aperçus dans son propre jardin ou dans un espace public. Une fois relevées, on enregistre les données sur le site de l'observatoire des oiseaux des jardins. À l'issue du confinement, un bilan établira les nombres et espèces d'oiseaux rencontrés dans les différents coins de France. Loin d'être inutile, ce programme de science participative viendra abonder les statistiques du Muséum d'histoire naturelle et contribuera à mieux connaître les oiseaux de nos jardins.

## ... À poursuivre après le confinement

Cette observation pourra être poursuivie au gré de nos futures balades dans la nature. Vienne Nature propose quant à elle de référencer la flore, les mammifères, reptiles, poissons, insectes croisés en chemin, grâce à l'outil WNat (également sous forme d'appli pour smartphones).

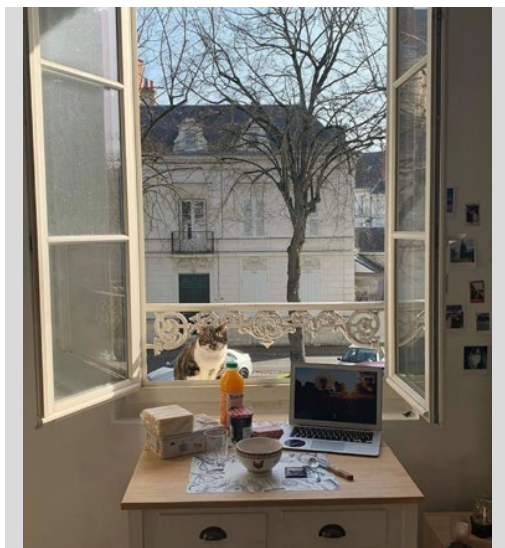
[oiseauxdesjardins.fr](http://oiseauxdesjardins.fr)  
[vienne-nature.fr](http://vienne-nature.fr)



Le rouge-gorge, familier des jardins, peut vivre jusqu'à 18 ans.

## > VU SUR LES RÉSEAUX

**Merci @gainsbardine**  
 pour ce partage de ce pan de Châtelleraut  
 vu de sa fenêtre.



**Ludovic Templon**, athlète à l'Entente athlétique  
 du Pays Châtelleraudais, fait des prouesses.  
 Au menu : pliométrie dans son jardin.



## VIGILANCE VIOLENCES INTRAFAMILIALES



Avec le confinement, la vigilance est de mise concernant la prise en charge des personnes victimes de violences sexistes, sexuelles et conjugales. Les voisins, amis, jouent un rôle extrêmement important dans le signalement des faits qui leur paraissent inquiétants.

Le **3919, numéro national gratuit**, est opérationnel et propose une écoute à distance. La ligne est ouverte du lundi au samedi de 9h à 19h.

La **plateforme arretonslesviolences.gouv** est active 24h/24h, 7 jours sur 7. Elle offre la possibilité de dialoguer avec des forces de l'ordre formées aux violences sexistes et sexuelles de manière anonyme, sécurisée et silencieuse ; de signaler des violences et de pouvoir bénéficier d'assistance et de conseils.

Dans la **Vienne, un service d'aide aux victimes est joignable au 05 49 00 26 52 et au 06 22 05 18 12.**

Enfin, un numéro d'urgence destiné à l'origine aux personnes sourdes et malentendantes, le **114**, est élargi pour recevoir par sms les signalements des victimes de violences qui ne peuvent pas sortir de chez elles, ni faire de bruit.

## DISPOSITIF EXCEPTIONNEL D'AIDE

À l'intention des personnes isolées ou dans l'incapacité totale de sortir de chez elles, un dispositif exceptionnel est organisé pour les produits de première nécessité.

Des agents sont à leur écoute du **lundi au vendredi de 14h à 17h, au 05 49 20 21 48.**

Ce service gratuit aide ou oriente les personnes vers des associations, le cas échéant, mettant en place des dispositifs d'accompagnement.



## LISTE D'ALERTE

Pour les Châtelleraudais de plus de 65 ans, d'une santé fragile ou très isolés, le Centre Communal d'Action Sociale de Châtelleraud met en place une **liste d'alerte**.

Pour en bénéficier, il suffit de s'inscrire ou de faire inscrire un proche par téléphone au **05 49 02 19 45**.

Les personnes seront régulièrement contactées pour vérifier que tout va bien et bénéficier d'une écoute pendant la période de confinement.



## JOBS D'ÉTÉ

Sur **ville-chatelleraud.fr**, une page facilite les démarches pour les personnes à la recherche d'un job d'été.

## CELLULE D'ÉCOUTE PSYCHOLOGIQUE

La situation épidémique actuelle, associée à un confinement imposé par l'État, est une source potentielle de stress et d'anxiété.

Le Centre Hospitalier Laborit propose un dispositif régional de soutien et d'accompagnement psychologique à destination de la population.

Une équipe de professionnels est à l'écoute des personnes **du lundi au vendredi de 10h à 12h30 et de 14h à 17h au 05 49 44 58 95.**



## SERVICES PUBLICS PRIORITAIRES

La Ville de Châtelleraud, Grand Châtelleraud et le CCAS maintiennent les missions prioritaires :

- l'hôtel de ville est fermé au public sauf pour l'enregistrement des naissances et des décès qui s'effectue du lundi au vendredi de 9h à 12h et de 13h30 à 17h30,
- la collecte des déchets et l'entretien des espaces publics sont assurés,
- la police municipale est mobilisée pour veiller à garantir la tranquillité publique et le respect des mesures conservatoires imposées,
- aide à domicile, soins infirmiers, portage de repas, résidences autonomie, accueil social, aide alimentaire, hébergement.

## PERMANENCE TÉLÉPHONIQUE ÉTAT CIVIL

Dans le cadre de la crise sanitaire, une permanence téléphonique état civil est créée au **05 49 20 21 49**.

Elle fonctionne les week-ends et jours fériés.

Elle est réservée aux demandes de données d'état civil des personnes décédées du coronavirus et aux besoins des opérateurs de pompes funèbres pour établir les différents documents nécessaires.

## RÉSEAUX FIBRE ET ADSL

À Châtelleraud, les réseaux Fibre et Adsl sont en mesure d'absorber les besoins supplémentaires tels que télétravail, streaming et usages de loisirs.



## STATIONNEMENT

Le stationnement est gratuit durant la période de confinement.

**COVID-19**

## **FACE AU CORONAVIRUS : POUR SE PROTÉGER ET PROTÉGER LES AUTRES**



**Se laver  
très régulièrement  
les mains**



**Tousser ou éternuer  
dans son coude  
ou dans un mouchoir**



**Utiliser un mouchoir  
à usage unique  
et le jeter**



**Saluer  
sans se serrer la main,  
éviter les embrassades**

**Vous avez des questions sur le coronavirus ?**



**GOVERNEMENT.FR/INFO-CORONAVIRUS**



**0 800 130 000**  
(appel gratuit)