

# LE Châtelleraudais

LE BIMENSUEL DE LA VILLE DE CHÂTELLERAULT | DU 15 AU 30 NOVEMBRE 2020

## LA PÉPINIÈRE D'ENTREPRISES PREND RACINE



### ACTUALITÉ P4

Grandes manœuvres  
à la Musardine

### ÉCOGESTES P5

Jeter moins,  
mode d'emploi

### SPORT P10

Le roller quad  
sur le feu de la rampe

**100%**  
**REMBOURSÉ\***

**MOINS  
DE DÉPENSES,  
LA QUALITÉ  
RESTE LA MÊME !**



**BILAN AUDITIF <sup>(1)</sup>  
+ 1 MOIS D'ESSAI <sup>(2)</sup>  
GRATUITS**



**4 ANS  
DE GARANTIES  
SERVICES  
INCLUS**



**QUALITÉ  
ET EXPERTISE  
RECONNUES**

**PARKING  
GRATUIT**

**2 CENTRES  
CHÂTELLERAULT**

Nos équipes vous reçoivent du lundi au samedi

**FACE C.CIAL LECLERC**

133, av. du M<sup>al</sup> Foch  
**05 49 21 60 00**

**CENTRE VILLE**

85, bd Blossac  
**05 49 20 11 11**

\*Applicables sur les aides auditives de classe 1 référencées, sous réserve des prestations du contrat mutuelle et des agréments complémentaires santé de votre centre. Voir conditions en magasin <sup>(1)</sup> Test non médical | <sup>(2)</sup> Sur prescription médicale



## Soyons solidaires !

Afin de lutter contre la progression du virus, un confinement national a débuté dans la nuit du jeudi 29 au vendredi 30 octobre. L'ensemble des mesures a été détaillé par le Gouvernement. La situation est préoccupante : au niveau national 70 % des lits de réanimation sont occupés. Les conséquences de ce confinement « acte 2 » sont immédiates sur nos entreprises, commerces, artisans, déjà fortement fragilisés par « l'acte 1 ».

L'enjeu aujourd'hui n'est pas de débattre sur la nature d'un commerce essentiel, mais de permettre au plus grand nombre des commerces fermés de commercer en ligne. Par anticipation nous avons avancé dans la mise en place d'un logiciel d'achat en ligne « Achetez À », porté par Grand Châtelleraudais. Il répond aux besoins des commerces et sera opérationnel dès la fin du mois de novembre.

Dans l'attente de cet outil nous avons référencé et mis en ligne les contacts des commerces qui ont accepté de prendre des commandes par téléphone ou en ligne, le retrait de la commande se faisant auprès du commerçant à des jours et horaires définis. N'oublions pas que nous avons tous un pouvoir pour soutenir nos commerçants de proximité en privilégiant leurs produits, en utilisant ce système. Passons de la parole aux actes, consommons localement !

À cette crise sanitaire vient s'ajouter le renforcement du plan national Vigipirate ; les actes innombrables de fous qui s'expriment par la violence, l'imposent. La France est une République indivisible, laïque, démocratique et sociale. Elle assure l'égalité devant la loi de tous les citoyens sans distinction d'origine, de race ou de religion. Restons unis contre toutes formes d'atteintes à nos valeurs, contre ceux qui cherchent à nous diviser.

Notre solidarité s'exprime par le respect des gestes barrières contre le virus et s'exprime par la volonté de ne pas céder à la tentation de raccourcis qui opposeraient les Français selon leurs croyances ou leurs couleurs de peau.

*Jean Pierre Abelin*

Maire de Châtelleraudais,  
Président de Grand Châtelleraudais



La Ville de Châtelleraudais s'est associée à l'hommage national à Samuel Paty, enseignant victime du terrorisme, le 21 octobre.



Paré de rose pour Octobre rose, et de bleu pour la Semaine bleue, l'hôtel de ville en a vu de toutes les couleurs !



Mi-octobre, Jean-Pierre Abelin et Maryse Lavrard ont accueilli Eric Lombard, directeur général de la Caisse des Dépôts et Chantal Castelnot, Préfète de la Vienne, pour un tour de ville des projets en cours et à venir.

Bimensuel d'informations de la Ville de Châtelleraudais - Hôtel de ville - BP 619 - 78, boulevard Blossac  
86106 Châtelleraudais Cedex - Courriel : le-chatelleraudais@ville-chatelleraudais.fr

Directeur de la publication : Jean-Pierre Abelin - Réalisation : Service communication - Stéphanie Prédot, directrice

Rédaction en chef : Marie-Julie Meyssan - Rédaction : Marie-Julie Meyssan, Héléne de Montaignac et Marine Nauleau

Photos : Iboo Création, Nicolas Mahu - Régie publicitaire : COMWEST 06 81 14 22 06

Impression : Mégatop à Naintré, certifiée IMPRIM'VERT et PEFC - Conception : Agence Chat Noir - Châtelleraudais

Pour être au cœur de l'actualité et être plus proches de vous, nous comptons sur vous !

N'hésitez pas à nous transmettre vos propositions d'articles, vos informations, vos idées par courriel : le-chatelleraudais@ville-chatelleraudais.fr par téléphone au 05 49 23 64 50 ou en remplissant le formulaire sur le site internet de la Ville : ville-chatelleraudais.fr

# Les travaux de la résidence seniors sont lancés



L'aménagement s'intègre dans l'actuel renouvellement des quais.

Après la réalisation de fouilles archéologiques préventives, les travaux de la future résidence seniors rue du Collège ont démarré début octobre. Ils sont menés par le promoteur privé Acapace.

« Il s'agit de la réhabilitation des anciens locaux de la Musardine et de la création d'une extension qui court jusqu'à la Vienne » explique Pascale Raynaud, responsable du service Urbanisme. La résidence « Les Jardins d'Acadie » devrait ouvrir au dernier trimestre 2021. Elle comportera 93 appartements confortablement meublés, allant du T1 au T3, certains dotés de terrasses avec vue plongeante sur la rivière. De nombreux espaces communs sont prévus pour l'agrément des résidents, dont l'aménagement d'un jardin et de places de stationnement.

## Conseils citoyens : pourquoi pas vous ?



Les conseils citoyens font émerger des propositions des habitants.

Les conseils citoyens sont force de proposition en ce qui concerne les chantiers en cours dans leur quartier ou les préoccupations du quotidien. Ils sont composés d'habitants volontaires pour améliorer la vie de leur quartier, et par effet ricochet, de leur ville.

À Châtelleraudais, ils sont au nombre de 3 : Ozon, Centre-ville-Châteauneuf, La Forêt-Lac-Renardières. Par exemple, au sein du conseil de quartier d'Ozon, une dizaine d'habitants réfléchissent à des améliorations qui touchent par exemple à la sécurité routière. « Le conseil citoyen est un haut-parleur du quotidien pour faire remonter les problématiques mais aussi bâtir des projets pour animer le quartier » résume Samir Chaalal, animateur au CSC qui accompagne le conseil des citoyens.

Intéressé ? Vous pouvez contacter votre maison de quartier.

### > BRÈVE

#### ON A BESOIN DE VOUS

Sous réserve de l'évolution du contexte sanitaire, la Banque Alimentaire doit faire sa grande collecte annuelle vendredi 27 et samedi 28 novembre, ainsi que dimanche 29 novembre dans les commerces ouverts ce jour-là. Les bénévoles, reconnaissables à leurs gilets oranges, collecteront vos dons (denrées alimentaires non périssables, produits d'hygiène...) à la sortie des supermarchés. L'objectif de la collecte 2020 est de susciter la générosité pour répondre à des besoins croissants. Seul le bénévolat rendra la collecte possible. En plus des équipes collectant les produits dans les magasins, il y a besoin de bras pour acheminer et trier les denrées. Toutes les bonnes volontés sont les bienvenues pour participer. Il suffit de s'inscrire auprès de Katia Olariu au 06 70 70 86 23 ou sur kolariu2000@gmail.com L'an dernier, près de 12 tonnes de denrées ont pu être collectées sur Châtelleraudais et distribuées à plus de 1300 familles.

# Jeter moins, mode d'emploi



L'an dernier, des ateliers de création mettant en scène des déchets avaient été organisés dans les écoles.

**La Semaine européenne de réduction des déchets se déroule du 21 au 28 novembre. Confinement oblige, les ateliers et les visites pour apprendre à jeter moins sont annulés. Pour autant, voici un fourmillement d'idées pratiques pour vivre mieux et plus sainement.**

Certaines actions ont du sens, comme veiller à la quantité et la qualité de ce qu'on achète, se mettre à fabriquer soi-même, réutiliser pour faire durer. Ces gestes concourent à préserver notre environnement, mais aussi notre budget et notre santé. À la veille de la Semaine européenne de la réduction des déchets, et si on commençait par éliminer ceux que l'on peut facilement éviter ?

## Réduire, c'est agir

Aujourd'hui, chaque Français produit en moyenne 590 kg de déchets par an. La quantité a doublé en 40 ans, avec des produits de plus en plus éphémères. Premier réflexe à adopter : dire adieu aux objets à usage unique, comme la vaisselle, les contenants jetables, les serviettes en papier.

Avec un autocollant « stop pub » sur sa boîte aux lettres, on évite des kilos de prospectus tout en continuant à recevoir le magazine

municipal. Ces autocollants normalisés sont à disposition des habitants à l'accueil de l'hôtel de ville. Côté courses, emmener son sac à pain à la boulangerie et acheter ses produits en vrac sont de petits efforts qui produisent de gros résultats. En cuisine, vive les recettes anti-gaspi : cake salé avec les légumes de la veille, pesto de fanes de radis, chips d'épluchures de légumes...

À la salle de bain, se laver avec des cosmétiques solides et utiliser un rasoir en inox durable plutôt qu'en plastique jetable permettent de faire de sacrées économies. Un bonus à la clé de toutes ces petites actions ? Le confort d'une poubelle légère qu'on transporte entre deux doigts.

Retrouvez toutes les astuces de réduction des déchets sur : [par-ici-les-bons-gestes.fr](http://par-ici-les-bons-gestes.fr)

## INFOS EN +

### Manger « made in ici\* »

Le 2<sup>e</sup> challenge Locavor, dont le top départ est perturbé par le contexte sanitaire, est un défi ouvert aux habitants des communes de Grand Châtelleraudais, organisés en équipe de 5 à 6 foyers. Le but : remporter des points pour gagner le défi de manger local et de saison pendant six mois. Pas de panique, les participants sont accompagnés dans leur démarche. « Des ateliers culinaires, de diététique, des visites d'exploitations agricoles sont mis en place pour les équipes », rassure Christophe Guillet, directeur du CPIE Seuil-du-Poitou, organisateur du Challenge affilié au dispositif « Alim'prox » en territoire châtelleraudais. Place à la compétition, et que les meilleurs consommateurs du local gagnent !

Inscriptions : 05 49 85 11 66 ou [locavor@cpie-poitou.fr](mailto:locavor@cpie-poitou.fr)

\*fabriqué ici



# Un CADET, interface pour booster l'emploi local



La signature du contrat liant Région et Agglo est intervenue le 8 octobre.

Alain Rousset, président de la région Nouvelle-Aquitaine, et Jean-Pierre Abelin, président de la communauté d'agglomération de Grand Châtelleraut, ont signé un contrat très particulier dénommé CADET.

**Objectif : soutenir l'emploi.**

C A D E T. 5 lettres pour dire Contrat néo-Aquitain de Développement de l'Emploi sur le Territoire. Considéré comme le must de l'ingénierie régionale, il s'agit d'un accélérateur de développement local. Un ingénieur de développement missionné par la Région va, dès début 2021, être positionné sur le territoire. Il sera l'interface entre l'écosystème local

et les services de la Région, tous les services spécialisés qui attribuent des aides dont ceux de Grand Châtelleraut. Sa particularité est d'accélérer la détection des projets, leur tri, leur orientation et le montage des dossiers, afin de passer plus rapidement le soutien à ces derniers en délibération. En ligne de mire ? Le déploiement de l'emploi sur le territoire, la dynamisation

économique et sociale en mettant en musique les projets entrepreneuriaux et les financements régionaux. Ce dispositif a donné des résultats probants là où il a été expérimenté. En effet, les bassins d'emploi qui en ont bénéficié, ont vu les subventions attribuées à leurs entreprises croître de manière significative, à hauteur d'environ 30 %.

## COMMERCE

### La boucherie Quinqueneau a changé de tête

Grégory Turquois a repris la boucherie Quinqueneau au printemps dernier. « *Nous avons beaucoup travaillé pendant le confinement* » confie le nouveau boucher-charcutier de l'avenue Jean Jaurès. Après un licenciement, ce natif de Loudun se lance en tant que chef d'entreprise et en profite pour se rapprocher de sa famille, avec son épouse et son fils de 4 ans. Grégory Turquois a fait du boudin noir et du pâté marmite ses spécialités. Il propose des volailles label Rouge et des viandes du Limousin.





DOSSIER

# LA PÉPINIÈRE D'ENTREPRISES PREND RACINE

Développeur web, styliste, fabricants de vinyles ou de solutions modulaires d'aménagement d'espaces de travail, architecte, désamianteur... La pépinière d'entreprises René Monory est une ruche, un berceau d'énergies entrepreneuriales. À la veille de fêter ses 10 ans, la structure créée par Grand Châtelleraudais affiche complet, pour la première fois de son existence. C'est un très bon signe pour la pérennisation de l'emploi dans le bassin châtelleraudais. Autre constat éloquent : parmi les 42 « boîtes » passées par la pépinière, la plupart a prospéré et les 15 actuellement hébergées s'inscrivent dans un développement dynamique. À l'heure où, à côté pousse le village d'entreprises, la pépinière évolue et fourmille de projets. Autant d'occasions de faire le point sur les missions de cette structure dédiée aux porteurs de projets et aux entreprises en développement.

« Notre rôle consiste à accompagner », martèle Julia Kurnikowski-Terrien, responsable du service Économie et entreprises, directrice de la pépinière. « Nous accompagnons sur des volets comme le business plan, les cibles, le développement du marché, des produits, la prospection client ». L'objectif assumé est d'ancrer ces entreprises sur le territoire et de créer de l'emploi local. La pépinière, intégrée au service Économie et entreprises de l'Agglo, permet d'incuber, de suivre les entreprises de leur balbutiement à leur développement. S'installer en pépinière constitue une étape intermédiaire avant de passer en formule hôtel d'entreprises ou d'intégrer ses propres locaux. Il s'agit de mieux cerner les besoins à moyen et long termes. « Lorsqu'elles s'épanouissent, nous poursuivons l'accompagnement avec la recherche foncière ou immobilière, le recrutement. C'est essentiellement un travail de réseaux ».

## LA BELLE AVENTURE

En point de départ à la création de la pépinière d'entreprises René Monory, il y avait un déficit sensible de l'offre immobilière d'entreprises. Sorti de terre sur une zone jouxtant l'A10, l'ensemble de 2 000 m<sup>2</sup> comprend 8 ateliers de 200 m<sup>2</sup>, un espace tertiaire avec 9 bureaux et des espaces communs (accueil mutualisé, salle de réunion, reprographie). La pépinière a été inaugurée en mai 2011. Depuis sa création, les services proposés ont évolué et se sont étoffés pour mieux répondre aux attentes et besoins des jeunes entreprises.

## LA PÉPINIÈRE VERS UNE NOUVELLE ÈRE

La pépinière ne cesse de se réinventer, de s'adapter pour « coller » au mieux avec les exigences du territoire, de la conjoncture. Dans un futur proche, l'un des ateliers va être métamorphosé pour devenir un espace de coworking avec une salle de réunion modulable et trois bureaux attenants pouvant être loués ponctuellement.

En 2021, le hall d'accueil va également bénéficier d'un coup de jeune.

« Il s'agit de rendre l'espace plus agréable, plus cosy » explique Julia Kurnikowski-Terrien.

Un service de domiciliation d'entreprises devrait rejoindre prochainement le panel de services actuel, histoire de capter encore davantage de projets entrepreneuriaux. Enfin, la notion d'hôtel d'entreprises est entrée

récemment en vigueur dans la convention d'accompagnement de la pépinière : il s'agit de permettre à celles qui se développent, après consentement du comité de sélection réunissant Grand Châtellerauld et le Radec, de poursuivre leur activité temporairement sur le site.

Afin de ne pas rabrouer les jeunes pousses toquant à la porte, le service Économie est actuellement en lien avec des partenaires privés, dont la Sem Habitat, pour tisser des coopérations. Le but ? Trouver des solutions d'hébergement dans des locaux privés à ces porteurs de projets, tout en leur permettant de bénéficier de loyers attractifs, de services mutualisés et de l'accompagnement propres aux entreprises hébergées au sein des murs de la pépinière.

## TALENTS EN RÉSIDENCE

**Les porteurs de projets et les chefs d'entreprises en développement hébergés à la pépinière visent la même direction : la réussite ! La pépinière René Monory séduit par sa proximité par rapport aux axes routiers, la qualité des services et la chaleur humaine qui y règne. Quelques pépites de la pépinière résumant ce qu'est pour elles la structure.**



**Vincent Lacroix, architecte spécialisé notamment en bâtiments industriels : « synergie »**

« C'est top, je ne peux pas espérer mieux. La pépinière est pleine de gens bien, c'est un cocon. Le fait que ce soit pluridisciplinaire permet une émulation. Échanger, voir ce que font les autres c'est très sympa et ça permet d'élargir son réseau dans une société de plus en plus individualiste. C'est la structure idéale pour moi, qui colle pile poil à mes besoins. Je m'y sens bien. »



**Didier Perraud, FWS, négoce de grands crus : « pertinence »**

« La position géographique entre Paris et Bordeaux est un atout qui me permet de rayonner entre le grand Ouest et le Lyonnais. Je bascule vers la formule hôtel d'entreprises au terme de ma période d'incubation. Le support logistique, administratif et la confrontation entre des activités très variées constituent une véritable richesse. »



**Aurélié Dardente, AD Style, styliste : « accompagnement »**

« Ici, tout le monde est soudé autour du beau projet d'entreprendre. Le fait d'être entourée, d'avoir une oreille attentive est ce qui m'apporte le plus. »



**Baptiste Baudet, BM D, désamiantage : « solidarité »**

« Avec mon associé Mike Tagata-Manogi, nous sommes les petits derniers : nous avons créé la structure il y a 3 semaines, même si notre projet mûrit depuis 1 an. L'équipe est super présente : à la moindre question, nous avons une réponse. Nous avons assisté à plusieurs ateliers du Radec qui nous permettent d'élargir notre réseau. Nous sommes heureux d'être ici, nous avons toutes les cartes en main pour que notre projet se transforme en réalité. »





**Henri Laveau et Sandrine Rambour, La conciergerie du Pays Châtelleraudais, conciergerie d'entreprises : « visibilité »**

« Outre le loyer modéré, le fait qu'il n'y ait pas de bail locatif est un plus. Ici, nous bénéficions de services mutualisés, d'une certaine visibilité. »



**Dominique Dionnet, AGOF C, aide à la gestion et à l'organisation de formations : « pratique »**

« Je cherchais un espace de coworking, j'ai poussé la porte de la pépinière. Je dispose d'un bureau 2 jours par semaine. C'est très chaleureux et les entrants ont droit à une petite cérémonie d'accueil. Tout est fait pour le confort de travail. »



**Thomas Julien, AT Hom's, création de logiciels : « autonomie »**

« Il y a une bonne entente et dès que j'ai besoin d'un conseil, que j'ai un problème, l'équipe est présente, trouve une piste ou une solution. Laurence et Annie sont de véritables coaches ! Je n'ai jamais été aussi épanoui que depuis que j'ai créé ma boîte. J'ai gagné en indépendance. »



**Michel Petitjean, Limatech, fabricant et prestataire de services pour convoyeurs à bandes transporteuses : « convivialité »**

« Limatech s'est implantée ici en juillet pour tester le marché sur 3 départements. J'ai pu être opérationnel tout de suite. J'ai vivement apprécié l'accueil à mon arrivée. Les petits déjeuners d'entreprises permettent de se connaître, de s'entraider. »

## RADEC

Comme la pépinière d'entreprises, le Regroupement d'Acteurs pour le Développement Économique du Châtelleraudais - alias le Radec - va souffler ses 10 bougies en 2021. L'association est née de la volonté de soutenir les jeunes entreprises hébergées au sein de la pépinière. Le partage en est le fil rouge. Concrètement, des chefs d'entreprises aguerris transmettent leurs expériences, mettent leurs compétences à disposition des porteurs de projets. Les actions du Radec s'articulent autour de temps d'information, de formation, d'ateliers et de visites d'entreprises ouverts à toutes les entreprises de l'Agglo.

## LE VILLAGE D'ENTREPRISES SUR LES RAILS



La Sem Habitat poursuit l'aménagement de la zone d'activités René Monory. L'extension de la zone d'activité de 18 hectares prend forme. Elle vise à préparer l'avenir en anticipant de futures implantations sur le site.

En plus, le village d'entreprises se construit à côté de la pépinière d'entreprises. Il s'agit notamment de permettre aux jeunes pousses de la pépinière dont l'activité est en développement d'intégrer des locaux plus grands. Ainsi, Perform Industrie, spécialisé dans l'aménagement modulaire des espaces de travail, devrait gagner un atelier flambant neuf de 800 m<sup>2</sup> à la fin de l'année.

## Le roller quad sur le feu de la rampe



Au skatepark, le renouveau du roller quad est en route.

Elle n'hésite pas à faire une heure de route, avec ses amies, pour venir rouler au skatepark de Châtellerauld. Fanny, 23 ans, habite à Tours. Sa passion c'est le roller quad, un art du patinage sur quatre roulettes agencées en carré, qu'elle a découvert en s'adonnant au roller derby<sup>(1)</sup>. Elle a ensuite rapidement été attirée par la pratique en skatepark : « Ça procure beaucoup d'adrénaline quand on droppe<sup>(2)</sup> une rampe assez haute ou quand on réalise des figures. Il y a beaucoup de satisfaction quand on réussit des tricks !<sup>(3)</sup> »

### Espace de partage

Mais ce qu'elle aime avant tout c'est partager le skatepark avec les autres riders, qu'ils soient en skate, trottinette, roller ou bmx. « C'est un endroit convivial où tout le monde s'encourage, et celui de Châtellerauld est très attractif. Il y a une majorité de garçons mais les filles commencent à s'appropriier les lieux ». Ces dernières décennies le roller blade, avec ses roulettes alignées, a eu tendance à détrôner le roller quad, souvent associé au « roller dance » des années 1970-1980.

Mais cette discipline est en train de revenir sur le devant de la scène. Pour Fanny, la distinction tient moins à l'agencement des roulettes qu'à l'état d'esprit : « Pour moi, c'est vraiment la communauté qui fait la différence. J'aime les valeurs que nous partageons ; ce sont des valeurs inclusives, féministes et bienveillantes. »

<sup>(1)</sup> Sport de contact et de vitesse se pratiquant sur une piste ovale.

<sup>(2)</sup> Action de réussir à passer un obstacle

<sup>(3)</sup> Figures

## Récompense pour Mady'n line

La fédération française de danse vient d'attribuer son « label qualité » à Mady'n line. L'association châtelleraudaise de danse en ligne existe depuis 2004 et compte aujourd'hui 45 adhérents entre 20 et 70 ans. Comme son nom l'indique, la danse en ligne se pratique en ligne et elle correspond à la répétition d'une chorégraphie en changeant d'orientation. Elle se pratique de plus en plus sur des rythmes de cha-cha-cha, rock, rumba, charleston, mambo, valse, tango, reggae, tarentelle... « Plus de 11 000 chorégraphies sont disponibles sur tous les styles de danse. Autre avantage : nos danseurs n'ont pas besoin de partenaire avant de nous rejoindre » explique Didier Benoît, président de Mady'n line.

### Danse sans contact

Sa spécificité de se pratiquer sans contact est un atout que la Covid-19 a mis en exergue. La danse en ligne est accessible à tous et à n'importe quel âge. Elle est idéale pour exercer une activité physique dynamique au rythme de musiques entraînantes. Elle permet d'évacuer le stress, de refaire le plein d'énergie et de partager un moment agréable entre amis dans une ambiance conviviale et chaleureuse.



Mady'n line a animé l'an dernier une séance de « Sport en ville » pour faire découvrir la discipline.

# Emmanuelle Merlot, la « capitaine de route »

Si elle a raccroché son vélo, l'ex-championne de cyclisme Emmanuelle Merlot est toujours une sprinteuse. À la fois présidente de l'équipe cycliste féminine FDJ-Nouvelle-Aquitaine-Futuroscope, responsable d'entreprise et mère de famille : comme on dit dans le cyclisme, elle a « de la giclette » !

## Le vélo, comment c'est venu ?

Je débute à l'âge de 8 ans. À l'époque, je vais au club de vélo avec mon vieux VTT. Je suis repérée et l'aventure commence en 1994, avec l'École de vélo. Arrivent les échéances des grandes courses. En 2002, je remporte le championnat de France « cadettes » sur route. J'ai 16 ans. J'intègre la catégorie « juniors ». À 17-18 ans, j'ai devant moi les courses internationales, les championnats d'Europe en Bulgarie, les championnats du monde au Canada, à Vérone... C'est une autre histoire. Je ne peux pas continuer à m'entraîner en France, car il n'y a pas d'équipe... mais entre-temps, j'ai obtenu un BTS et je dois travailler.

## ...d'où la création de l'équipe actuelle ?

Oui, mon père Gatien Merlot crée alors l'équipe féminine Vienne Futuroscope, la première française, en 2006. Je cours pendant 8 ans pour cette équipe. Partout, on m'appelle « Eh, Futuroscope ! » J'ai arrêté en 2013 (après la victoire du Grand Prix de Plumelec-Morbihan, NDRL), à 28 ans. J'ai eu comme une overdose. Mes concurrentes étrangères étaient des pros, alors que moi, je rentrais d'une course en Belgique à 2h du matin pour embaucher à 7h30.

## Et aujourd'hui ?

Le vélo est toujours dans ma vie, je commente parfois les courses à la télévision et je suis présidente de l'équipe qui n'a pas cessé de progresser, maintenant les 13 filles sont pros et rémunérées. Mon mari Stephen Delcourt est le manager. J'ai repris l'entreprise familiale (Construction bois Merlot à Châtelleraut, NDRL) avec deux associés. Et j'ai deux enfants : Maud, 6 ans, qui a commencé à pédaler pendant le confinement et Gabriel, 2 ans et demi, qui la suit sur sa draisiennne.



Pêchue et accrocheuse

Douée et modeste

S'est mise au triathlon avec son mari

Le sport lui a forgé le caractère

Grimpe L'Alpe d'Huez certains soirs, avec Zwift

## INFOS EN +

La FDJ-Nouvelle-Aquitaine-Futuroscope, c'est :

- La n°1 française et l'une des 8 équipes au monde qui participent au World Tour
- 23 salariés et des bénévoles
- Un budget de 1,6 M€
- 80 partenaires et sponsors

Fin 2020, l'équipe aura un lieu d'accueil à Jaunay-Marigny, avec une salle de vélo virtuel, le Zwift, pour animer des événements.

# Des vitrines se font galeries d'art

Dans le centre-ville, l'association Zone d'Arts utilise des vitrines commerciales disponibles pour présenter des œuvres artistiques.



Rue Bourbon, rue Colbert... des vitrines auparavant laissées nues s'habillent de sculptures, peintures, poteries, photographies, verreries, céramiques... en attendant la venue d'un commerçant repreneur. L'initiative vient de Zone d'Arts, lancée en 2020 par le sculpteur châtelleraudais David Vaucelle. L'opération est gagnant-gagnant : pas d'argent en jeu, mais une charte

de bon usage entre le propriétaire qui met à disposition sa vitrine et l'association qui s'engage à la maintenir propre, intérieur comme extérieur.

## 11 vitrines d'exposition

Le succès est au rendez-vous. Actuellement, 22 artistes exposent dans 11 vitrines. Âgés de 22 à 94 ans, il s'agit pour certains d'artistes reconnus tels

le sculpteur métal Alain Donnadiou et le peintre Christian Vatan, mais aussi d'artistes qui se lancent.

« Ces vitrines leur offrent une première chance de toucher un public et même de vendre », constate David Vaucelle. L'association espère parvenir à investir une vingtaine de vitrines libres pour « faire de Châtellerault une ville où l'art est visible et accessible à tous ». Les passants ne s'en plaindront pas.

## Vitrophanie & Cie

Noël se rapproche vitesse grand V et certains commerçants n'ont pas renoncé, malgré le confinement, à parer leurs vitrines pour l'occasion. Des vitrines se couvrent même de couleurs détonnantes avec la vitrophanie, technique qui consiste à appliquer

sur une vitre un autocollant, parfois en version XXL. En arpentant les rues piétonnes aux abords de la rue Bourbon, vous passerez probablement devant un local qui affiche la pimpante campagne « Consommez local » de Grand Châtellerault.



## INFOS TRAVAUX



### ■ Rue Camille Audinet :

Extension du réseau d'eaux pluviales et création de 32 places de stationnement dans l'emprise du stade de la Montée-Rouge pour desservir les terrains de tennis notamment. **Le chantier se déroule jusqu'à début 2021.**

La rue sera barrée à la circulation durant une semaine puis la chaussée sera réduite et le stationnement sera interdit au droit du chantier.

L'accès aux riverains sera maintenu.

### ■ Rue Jules Duveau :

Réfection de chaussée au cours de la 2<sup>e</sup> quinzaine de novembre, déviation ponctuelle de circulation.

### ■ Carrefour rue de l'Angelarde et boulevard Aristide Briand :

Réfection de chaussée au cours de la 2<sup>e</sup> quinzaine de novembre, déviation ponctuelle de circulation.



## DON DU SANG

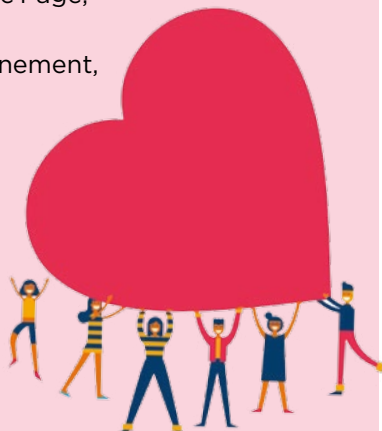
Donner son sang peut sauver deux vies.

Une collecte de sang est organisée chaque dernier jeudi du mois, salle Camille Pagé, 12 avenue Camille Pagé.

En cette période de confinement, le déplacement sur le lieu de collecte est autorisé.

Il suffit de cocher, sur l'attestation de sortie, la case « déplacement pour l'assistance aux personnes vulnérables ».

**Rendez-vous**  
**jeudi 26 novembre**  
**de 15h à 19h**



## DÉMARCHES ADMINISTRATIVES PRÉALABLES À LA RÉALISATION DE TRAVAUX

#### **Vous souhaitez faire des travaux sur votre maison :**

réaliser une extension, remplacer vos matériaux de couverture, remplacer vos menuiseries (fenêtres, volets, portes) ou les repeindre ; installer une clôture, une piscine, un abri de jardin... n'oubliez pas d'obtenir **au préalable** les autorisations d'urbanisme correspondantes !

Les règles spécifiques des documents d'urbanisme en vigueur sur la commune de Châtellerauld (Plan Local d'Urbanisme, Site Patrimonial Remarquable, Plan de Prévention des Risques Inondations) peuvent influencer sur votre projet (matériaux, coloris, hauteur, dimensions, implantation...).

#### **Faites-vous aider...**

- **L'accueil du service Urbanisme** est à votre disposition sur rendez-vous en cette période de confinement tous les matins, sauf le mardi, de 8h à 12h30 pour vous informer sur les démarches à effectuer, et la réglementation applicable.

- Si vos travaux se situent en Site Patrimonial Remarquable (SPR), ou en Périmètres Délimités autour des Monuments Historiques, vous pouvez rencontrer **l'Architecte des Bâtiments de France**, sur rendez-vous, lors d'une de ses permanences. Il pourra vous donner un avis, un conseil, et vérifier la conformité de votre projet aux règles du SPR.

- En dehors du champ d'intervention de l'Architecte des Bâtiments de France, **Christophe Bonnaud, conseil en architecture**, est également à votre disposition sur rendez-vous pour vous assister dans votre démarche de projet.

Les rendez-vous sont à prendre auprès du service Urbanisme :  
**05 49 20 20 49**



## SACS DE TRI SÉLECTIF

Les sacs jaunes sont remis gratuitement aux Châtelleraudais sur présentation d'un justificatif de domicile et d'une pièce d'identité, une fois par an et par foyer.

Les sacs jaunes sont distribués :

**Jeudi 3 décembre de 10h à 12h30**  
**et de 13h30 à 18h à la salle polyvalente**  
**du foyer Creuzé**



### SOLIDARITÉ AVEC LES COMMERÇANTS, ... POUR EUX... POUR NOUS TOUS AUSSI !

Depuis plusieurs années déjà, la majorité municipale mène une politique globale favorable au développement du commerce en centre-ville. Le projet « Action Cœur de ville » constitue un projet d'ensemble d'aménagement des deux rives de la Vienne. Il contribue à redonner de l'attractivité à Châtellerauld.

Autre exemple visible : menée en partenariat étroit entre Ville et Communauté d'Agglomération, l'action « consommez local » vise à promouvoir le territoire, et notamment le commerce, en particulier en centre-ville de Châtellerauld. Dans ce but ont été menés une grande campagne de communication en faveur du commerce local et le « grand déballage » qui s'est tenu le 12 septembre. En plus, la Ville a fourni des bons d'achats aux familles d'enfants scolarisés dans les écoles de Châtellerauld.

C'est une stratégie d'ensemble de modernisation du commerce qui se met en œuvre. Depuis l'été, la majorité municipale anticipe également une évolution de nos modes de consommation : la Ville a décidé de promouvoir le rapprochement entre commerçants et consommateurs, par la création d'une plateforme numérique marchande dite « Achetez À ». En substance, en partenariat avec la Fédération des Agents Économiques (FAE), il s'agit

en un site internet unique de permettre aux consommateurs d'avoir accès à un ensemble de produits et de services proposés par les commerçants, les producteurs et artisans locaux : vêtements, livres et musiques, produits alimentaires... bref, l'efficacité d'internet, la proximité et la qualité du service, le sourire en plus !

Le nouveau confinement, lié au coronavirus, nous oblige à accélérer la mise en place de cette plateforme, ce « click and collect » (son principe est le suivant : commander sur internet, retirer ensuite sa commande sur rdv). Une version simplifiée de la plateforme devrait l'être avant fin novembre. Au printemps 2021, un volet « formation » à cet outil sera proposé aux commerçants, pour qu'ils se l'approprient.

C'est aussi dans cet esprit que le Maire a cosigné, dès le 31 octobre, un courrier adressé au Premier ministre pour demander que « certains commerces comme les libraires et les salons de coiffure puissent être considérés comme des commerces d'activités essentielles, sous réserve qu'elles respectent les précautions sanitaires ».

Défendre les commerces locaux et les services qu'ils rendent, c'est aussi défendre l'emploi local.

Le groupe de la Majorité municipale  
[lequipeabelin@gmail.com](mailto:lequipeabelin@gmail.com)

### FAIRE PÉDALER AUSSI LES MÉNINGES

L'engouement enfin affiché par la municipalité pour la « petite reine » nous réjouit et ce, d'autant plus qu'avec des subventions de l'État, le réseau va s'étoffer !

Mais qu'en est-il de l'existant ?

- État lamentable des bandes et pistes cyclables
- Circulation partagée avec les piétons et/ou les voitures
- Danger dans les ronds-points
- Absence de continuité cyclable
- Réfection de voirie sans aménagement « vélo »
- etc...

Quelle prise en compte des lieux très fréquentés et dangereux tels que :

- le pont Camille de Hogues
- le lac
- les abords des écoles et lieux culturels/sportifs
- etc... ?

Il est impératif d'associer des usagers du vélo à la réflexion car ils connaissent les besoins réels pour que pédaler ne soit plus une prise de risque mais donne l'occasion de rayonner en toute sécurité. Un peu de démocratie participative ne peut pas nuire !

Les 3 élus de la liste « Ma Ville, Solidaire et Écologique »  
[maville.solidaire.et.ecologique@gmail.com](mailto:maville.solidaire.et.ecologique@gmail.com)

Texte non reçu dans le délai imparti.

Didier Simonet, Patricia Bazin  
élus liste « Châtellerauld : Unis pour vivre heureux »

### AUX LARMES CITOYENS !

Merci à M. le Maire pour son hommage à Samuel Paty, mais l'organisation trop rapide n'a pas permis aux citoyens d'y participer. L'engagement pour notre république et nos valeurs fondamentales se double du combat contre la Covid-19. La société doit s'adapter et lutter contre ces fléaux. Les commerçants du centre-ville doivent être préférés aux grandes enseignes. Que prévoit l'exécutif pour accompagner tous ceux qui sont dans l'obligation de fermer ? Nous leurs témoignons tout notre soutien.

Marion Latus, Jean-Pierre de Michiel  
élus Rassemblement National  
[rn\\_chatellerauld@gmx.fr](mailto:rn_chatellerauld@gmx.fr)

### LE SENS DES RESPONSABILITÉS

Face aux mesures de confinement, la raison et le sens des responsabilités doivent seuls prévaloir. À Châtellerauld comme ailleurs, ni la démagogie ni le populisme ne sont des vaccins contre le virus.

Nous restons à l'écoute des commerçants et des associations caritatives très sollicitées en cette période.

David Simon  
[davidsimon.chatellerauld@gmail.com](mailto:davidsimon.chatellerauld@gmail.com)

**05 49 02 19 45**

### REGISTRE COMMUNAL DES PERSONNES VULNÉRABLES

Il est dédié aux Châtelleraudais résidant à leur domicile, qu'ils soient âgés de 65 ans et plus, adultes en situation de handicap, âgés de plus de 60 ans et reconnus inaptes au travail. Chaque personne sera régulièrement contactée pour vérifier que tout va bien, disposer d'une écoute attentive durant la période de confinement.



**05 49 20 21 48**

### INFORMATIONS COVID-19

Ce numéro de téléphone mis en place par la Ville de Châtelleraut durant la période de confinement permet d'obtenir des informations liées à la Covid-19. Quelles sont les consignes ? Les lieux accessibles ? Qu'est-ce qui est autorisé ? La Ville répondra à toutes vos questions à caractère non-médical.

**ville-chatelleraut.fr**

 @VilleChatelleraut  @Chatelleraut86



**COVID-19**

## FACE AU CORONAVIRUS : POUR SE PROTÉGER ET PROTÉGER LES AUTRES



Se laver  
très régulièrement  
les mains



Tousser ou éternuer  
dans son coude  
ou dans un mouchoir



Utiliser un mouchoir  
à usage unique  
et le jeter



Saluer sans se serrer  
la main, éviter  
les embrassades

Vous avez des questions sur le coronavirus ?



[GOUVERNEMENT.FR/INFO-CORONAVIRUS](https://www.gouvernement.fr/info-coronavirus)



**0 800 130 000**  
(appel gratuit)

Les avantages de l'abonnement

**26-65** pour les **salariés**

Vous payez 27,30€

votre abonnement mensuel,

votre employeur

vous rembourse 13,65€ !

50% de votre abonnement pris en charge par votre employeur.  
Art. R3261-1 C. Trav\*

**bustac.com** | 05 49 21 15 15

 Bus TAC Châtellerault

 @bus\_tac

\* si vous utilisez les transports  
en commun pour aller travailler.



# Accords

**Gilles Lambert**

Réparateur de Pianos & d'Accordéons

Cours de Piano & d'Accordéon

RDV : **06 13 46 68 42**

Expertises - Aide à l'achat - Devis

Pianos numériques : **CASIO**

Restauration toutes marques.

Accords.

Installation de systèmes silencieux et régulateurs  
d'hygrométrie



**Châtellerault**

05 49 85 08 08



accordsmajeurs86

www.accords-majeurs86.fr

contact@accords-majeurs.com

# Le lit on dort

Votre spécialiste

Livraison gratuite



MATELAS - SOMMIERS - LINGE DE LIT - BANQUETTES - FAUTEUILS RELAXATION



*À vos côtés*

depuis  
plus de



Et toujours la  
livraison gratuite\*

www.lelitondort.fr



**Le lit on dort**  
Votre spécialiste

MATELAS - SOMMIERS - LINGE DE LIT - BANQUETTES - FAUTEUILS RELAXATION

RETROUVEZ  
LES PLUS GRANDES  
MARQUES

André Renault  
Technilat  
Épéda

05 49 02 09 65

ZI NORD près de GIFI, face à l'hôtel B&B - 12 rue Nungesser et Coli 86100 Châtellerault

