

LE Châtelleraudais

LE BIMENSUEL DE LA VILLE DE CHÂTELLERAULT | DU 15 AU 31 MARS 2020

CAP SUR LES RESTAURATIONS DE SAINT-JACQUES



ACTUALITÉ P4

La résidence Chat Noir prête pour l'été

VIVRE ENSEMBLE P5

Le b.a.-ba des poules en ville

SPORT P10

Raid Aventure à l'horizon



ville-chatellerault.fr

DU 12 AU 22 MARS 2020

FAITES FLEURIR VOS PROJETS



blue-cem.fr ©Crédit Agricole Touraine Poitou 2020

24 mensualités de 530,57€. Taux Annuel Effectif Global (TAEG) fixe de 1,8%, soit un montant total dû de 12 733,68€. Un crédit vous engage et doit être remboursé. Vérifiez vos capacités de remboursement avant de vous engager.

**BIEN
VOUS CONNAITRE,
C'EST BIEN
VOUS CONSEILLER.**

 credit-agricole.fr/ca-tourainepoitou

(1)(2)(3) Offres soumises à conditions et valables du 12/03/2020 à 9h au 22/03/2020 à 18h, réservées aux clients particuliers et aux fidèles en fonction de la reconnaissance fidélité*, non cumulables avec d'autres offres du Crédit Agricole de la Touraine et du Poitou (CATP).

(1) Exemple pour un prêt personnel amortissable de 12 500€ d'une durée de 24 mois au taux annuel débiteur fixe de 1,785%, vous remboursez 24 mensualités de 530,57€. Le Montant total dû est de 12 733,68€ hors assurance facultative. Taux Annuel Effectif Global (TAEG) fixe de 1,800%. Le coût standard de l'assurance "décès et perte totale et irréversible d'autonomie" facultative est de 6,88€ et s'ajoute aux mensualités ci-dessus. Le montant total dû au titre de l'assurance est de 165,12€. Taux Annuel Effectif de l'Assurance (TAEA) de 1,276%. Le coût de l'assurance peut varier en fonction de votre situation personnelle.

Pour toute demande de crédit à la consommation (hors prêts regroupés et in fine), sous réserve d'étude et d'acceptation de votre dossier par votre Caisse Régionale, prêteur. Les financements réalisés dans le cadre de cette offre ne peuvent en aucun cas servir au remboursement de crédit déjà souscrit au sein du CATP. Vous disposez d'un délai légal de rétractation de 14 jours calendaires révolus. Si vous souscrivez l'assurance facultative, les contrats d'assurance emprunteur sont assurés par PREDICA. Les événements garantis et les conditions figurent au contrat. Contrats distribués par votre Caisse Régionale. Renseignez-vous auprès de votre Conseiller pour plus d'informations.

(2) Offre réservée aux particuliers, pour toute nouvelle souscription d'une carte Gold Mastercard débit différé ou Gold Territoriale, sous réserve d'étude et d'acceptation de votre dossier. Les cartes Mastercard et Gold Mastercard sont des cartes internationales de retrait et de paiement. Si carte à débit différé : le montant de chaque opération effectuée à l'aide de cette carte est débité directement et intégralement sur le compte du client, à une date convenue. Elle permet également d'effectuer des retraits qui sont débités au jour le jour sur le compte. Si Carte à débit immédiat : le montant de chaque opération effectuée à l'aide de cette carte est débité directement et intégralement sur le compte du client, au jour le jour. La carte bancaire peut être utilisée chez de très nombreux commerçants affichant l'un des logos présents sur votre carte (CB, Mastercard ou Visa) et acceptant la catégorie apposée sur celle-ci. Prix catalogue en vigueur au 01/01/2020 de la carte Gold Mastercard : 120€/an et de la Gold Territoriale : 120€/an, hors bonus Gold. Renseignez-vous auprès de votre Caisse régionale pour connaître les conditions, limites et tarifs applicables. La carte Gold Mastercard Territoriale est réservée aux clients sociétaires du CATP. A chacune de vos opérations, nous versons 0,01 € sur un fonds mutualiste (sans frais pour vous). Pour être sociétaire, il suffit de souscrire des parts sociales au Crédit Agricole de la Touraine et du Poitou et être agréé par le Conseil d'Administration. Une part sociale est une valeur mobilière, déposée sur un Compte Titres Ordinaire (CTO), représentative d'une partie du capital social d'une Caisse locale territoriale ou d'une caisse locale départementale. Vous disposez d'un délai légal de rétractation de 14 jours en cas de démarchage/vente à distance.

(3) Offre réservée aux clients particuliers, pour toute nouvelle souscription d'un contrat d'Assurance Automobile et/ou Moto et/ou Habitation. Offres cumulables et dissociables dans le cadre de cette opération. Les remises tarifaires seront appliquées sur le montant annuel de la façon suivante : le remboursement des 3 mois de cotisation sera effectif dans un délai maximum de 100 jours à compter de la prise d'effet du ou des contrats. Veuillez-vous référer aux conditions générales pour un exposé complet et détaillé des dispositions d'assurance. Les contrats d'assurance dommages sont assurés par PACIFICA et distribués par votre Caisse Régionale. Vous disposez d'un délai légal de rétractation de 14 jours en cas de démarchage/vente à distance. Offres non éligibles aux salariés et retraités du CATP. Renseignez-vous en agence sur les modalités et montant de la cotisation de votre contrat d'assurance.

*L'accès au programme de fidélité C'Avantages est soumis à conditions et réservé aux clients majeurs particuliers, n'agissant pas pour les besoins de leur activité professionnelle. Renseignez-vous auprès de votre conseiller.

Prêteur : CRÉDIT AGRICOLE DE LA TOURAINE ET DU POITOU Société coopérative à capital variable, agréée en tant qu'établissement de crédit - Siège social : 18 rue Salvador Allende - CS50 307 - 86008 - Poitiers - 399 780_097 RCS POITIERS. Société de courtage d'assurance immatriculée au Registre des Intermédiaires en Assurance sous le n° 07 023 896. Ed 02/20 - Document non contractuel. Imprimerie Nouvelle - Biard

En raison des élections municipales qui auront lieu en mars, la parution du traditionnel édito du Maire est suspendue.

En avril, le Châtelleraudais ne sera pas publié. Un double numéro spécial sera diffusé début mai.



Rue Louis Braille, la 63^e et dernière « armoire de rue » est désormais opérationnelle. Aujourd'hui, 12 030 logements sur 18 322 sont directement raccordables à la fibre optique Orange, soit 66% des habitations de Châtelleraut.



Le 21 février, Rémi Ouvrard s'est envolé dans le ciel châtelleraudais... Debout, arrimé au sommet d'une montgolfière. En atteignant 1 200 m d'altitude, il est parvenu à établir un nouveau record mondial original.

© Montgolfière Centre Atlantique



Patins, mousse, éclats de rires : à La Forge, petits et grands s'en sont donné à cœur joie lors de l'après-midi mousse en février dernier.

Bimensuel d'informations de la Ville de Châtelleraut - Hôtel de ville - BP 619 - 78, boulevard Blossac
86106 Châtelleraut Cedex - Courriel : le-chatelleraudais@ville-chatelleraut.fr

Directeur de la publication: Jean-Pierre Abelin - **Réalisation:** Service communication - Stéphanie Prédot, directrice
Rédaction en chef: Marie-Julie Meyssan - **Rédaction:** Hélène Bannier, Marie-Julie Meyssan, Hélène de Montaignac,
Marine Nauleau, Valentine Schira - **Photos:** Zoé Brunier, Nicolas Mahu, Marie-Julie Meyssan, Iboo Création
Régie publicitaire: COMWEST 06 81 14 22 06
Impression: Mégatop à Naintré, certifiée IMPRIM'VERT et PEFC - **Conception:** Agence Chat Noir - Châtelleraut

Pour être au cœur de l'actualité et être plus proches de vous, nous comptons sur vous !

N'hésitez pas à nous transmettre vos propositions d'articles, vos informations, vos idées par courriel : le-chatelleraudais@ville-chatelleraut.fr par téléphone au 05 49 23 64 50 ou en remplissant le formulaire sur le site internet de la Ville : ville-chatelleraut.fr

The Voice locale



Repéré par la production lors d'un concours de comédie musicale, Amaury Trouvé porte très haut nos couleurs locales dans le show télévisé The Voice diffusé chaque samedi soir sur TF1. Poitevin d'origine, il a choisi dès 2013 le conservatoire Clément Janequin de Grand Châtellerauld pour y pratiquer le chant lyrique, classique et la comédie musicale. « *J'avais envie de faire de la scène. J'ai notamment interprété Tony dans West Side Story* » explique Amaury Trouvé qui a aussi pratiqué la danse, joué de la contrebasse et de la batterie, mais aussi fait du rock et de la musique Metal ! Après que les quatre juges de l'émission (Lara Fabian, Amel Bent, Pascal Obispo et Marc Lavoine) se soient retournés, Amaury a choisi l'équipe de Lara Fabian. Talent à suivre !

La résidence Chat Noir devrait ouvrir **pour l'été**



Au 6-10 rue Gaudeau Lerpinière, le chantier de la future résidence habitat-jeunes prendra fin en juin. Il s'agit de la réhabilitation complète d'un bâtiment, propriété de la Ville. C'est une annexe de la résidence habitat-jeunes Chat Neuf, ouverte place de Belgique en 2018 et gérée par la Maison Pour Tous de Châteauneuf. « *Le succès immédiat de la résidence Chat Neuf, qui accueille une trentaine de jeunes dans 23 logements, a justifié l'aménagement de cette annexe de 10 logements* », explique Eugénie Gicquel, responsable du service Habitat et foncier. Le saviez-vous ? La maison natale de Rodolphe Salis, fondateur du cabaret du Chat Noir à Montmartre, se trouvait à cette même adresse. En hommage, la résidence a ainsi été nommée Chat Noir. Elle proposera des appartements avec accès indépendant et de différentes surfaces. Les jeunes locataires bénéficieront toutefois des services et animations de la résidence, sur la rive gauche.

mptchattellerauld.centres-sociaux.fr

> LES BRÈVES

SOIRÉE DE COURTS-MÉTRAGES

Samedi 28 mars à 20h30 au Nouveau Théâtre, le Caméra Club Châtelleraudais présente une sélection de films primés au Concours National de la Fédération Française de Cinéma et Vidéo. Parmi eux, « *Le dernier jour* » et « *Les marins d'Audouze* ».

Tarif : 5 €

CINÉ D'AFRIQUE EN VIENNE

Les 400 Coups sont partenaires du festival et projettent vendredi 3 avril à 20h30 « *Rafiki* », film kényan.

Tarifs : de 4,30 € à 5,50 €

SALON DES ARTISANS ET DES CRÉATEURS DE LA VIENNE

Samedi 4 avril de 14h à 19h et dimanche 5 avril de 10h à 19h au parc du Verger

Entrée libre

CONCERT DE PRINTEMPS

Samedi 4 avril à 20h30 au Complexe culturel de l'Angelarde, l'Harmonie du Pays Châtelleraudais et le conservatoire de Poitiers jouent de concert. Billets à réserver au 05 49 23 63 96 et à retirer sur place

Entrée gratuite, libre participation

Élevages d'animaux en ville, des règles existent



Élever des animaux en ville est autorisé, à condition de respecter certaines règles. La Ville intervient en tant que médiateur, lorsqu'il y a litige entre voisins.

Canards, poules, oies, lapins... On peut être surpris de rencontrer autant de plumes et de poils parmi les habitants des villes. À Châtelleraut, qui ne fait pas exception, cette cohabitation s'appuie sur le strict respect du règlement sanitaire départemental de la Vienne, défini par la Préfecture. En cas de signalement de la part d'un riverain, c'est la Ville qui prend le relais en intervenant sur le terrain.

Ni bruit, ni odeurs

Pour écarter les nuisances telles que bruit ou odeurs, le bâtiment d'élevage doit se trouver au minimum à 25 m des habitations voisines, zones de loisirs ou lieux recevant du public, si l'on élève de 10 à moins de 50 animaux (âgés de plus de 30 jours). Cette distance passe à 50 m à partir de 50 animaux (âgés de plus de 30 jours), et demande une déclaration d'installation assortie d'un plan détaillé. Les élevages familiaux de moins de 10 animaux ne sont pas concernés par cette mesure de distance, à condition qu'il s'agisse de lapins ou de volailles. « *Un bruit peut porter atteinte à la tranquillité du voisinage par sa durée, sa répétition ou son intensité. Il nous arrive de faire déplacer un enclos ou réduire le nombre d'animaux. En dehors de l'élevage, nous intervenons aussi pour un chien qui aboie trop souvent, dans le cadre du Code de la santé publique* », explique Adeline Nérisson, responsable du service communal hygiène et santé. Par mesure d'hygiène, le bâtiment doit pouvoir être lessivé et désinfecté et l'évacuation des fumiers et autres déjections doit être fréquente.

Protection des eaux

Pour éviter toute pollution des ressources en eau, le bâtiment doit se trouver à au moins 35 m d'un puits, forage, source, cours d'eau... et 200 m d'une zone de baignade. Les ruches urbaines sont à la mode, jusque sur les balcons et terrasses.

Attention, leur installation est soumise à réglementation et l'élevage des abeilles nécessite ensoleillement, nourriture tout au long de l'année et point d'eau. Aussi, à moins d'avoir de bonnes connaissances en apiculture, cultiver des fleurs sauvages et arbustes indigènes en ville est le meilleur geste à faire en faveur des abeilles.



Pour éviter les prises de bec avec les voisins, les poulaillers urbains ne doivent pas être sources de nuisances.

Salaün Holidays choisit Châtelleraut

Un soulagement pour les deux salariées mais aussi les globe-trotters châtellerautais. Depuis le 1^{er} décembre dernier, l'agence de voyage 100 % française Salaün Holidays a repris l'agence intégrée Thomas Cook, après la faillite de l'entreprise britannique. Et c'est donc une entreprise familiale créée dans le Finistère en 1932 qui s'est engagée dans la reprise de 60 agences Thomas Cook sur les 180 existantes sur le territoire, dont celle de Châtelleraut.

« Cette reprise entre dans le cadre de la stratégie de Salaün Holidays de s'implanter un peu plus fortement dans le sud-ouest et l'est de la France. Nous sommes toujours agence de distribution de producteurs de voyage tels que FRAM ou Club Med. Et bien sûr nous créons toujours des voyages à la carte en fonction des envies des clients » explique Delphine Allain, responsable de l'agence du 112 rue Bourbon. Et si vous ne savez pas comment les appeler, notez qu'en breton le son « aün » se prononce « un » !



Salaün Holidays vous offre un avant-goût des vacances.

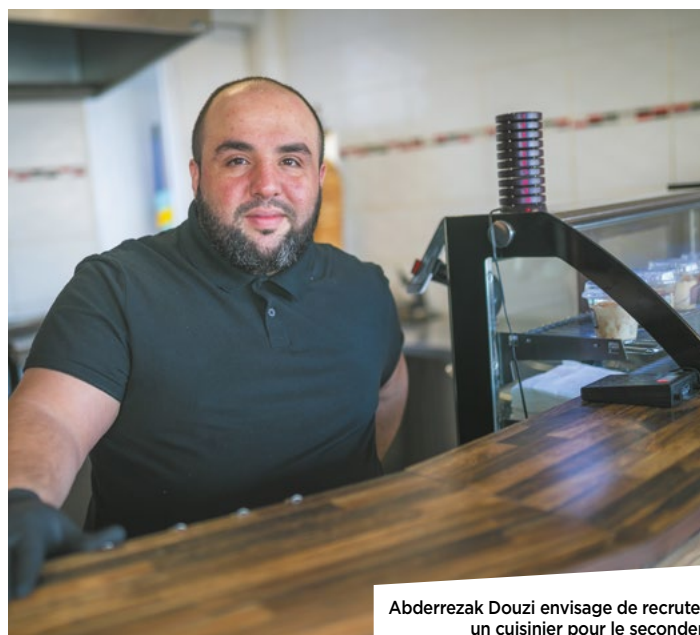
Le goût de La Réunion



Ulrich Baptiste propose de la cuisine réunionnaise à emporter.

Les traditionnels rougail saucisses, cari poulet, cabri massalé et américain-bouchon (sorte de ravioles farcies avec frites et gruyère) sont désormais à portée de fourchettes. Ulrich Baptiste arrive tout droit de l'île de La Réunion où il a été chef cuisinier puis traiteur. Après un détour par Bordeaux et l'AFPA de Châtelleraut pour continuer à se former, il a ouvert « L'Escale Apéritif » en février dernier. La boutique est située 7 rue de la Vieille Poissonnerie. « J'ai envie de faire connaître la cuisine réunionnaise et beaucoup de clients me disent déjà que ça fait du bien de retrouver cette cuisine à Châtelleraut » souligne le chef. Tous les jours, il propose deux plats différents à emporter. Service traiteur possible jusqu'à 30 personnes (sur réservation au 06 59 22 62 77).

Sur place ou à livrer



Abderrezak Douzi envisage de recruter un cuisinier pour le seconder.

Le Kebab Douzi est installé au 149 Grand'rue, à Châteauneuf. Abderrezak Douzi, le gérant, y vend en priorité des tacos et des burgers, « plus à la mode que le kebab », à composer avec les ingrédients de son choix. Depuis un mois, il s'est adjoint les services d'Uber Eats pour livrer les clients sur leur lieu de travail ou à leur domicile. « Les gens trouvent ça pratique, ça marche bien », confirme-t-il. La récompense, après un début d'activité difficile. « J'ai un CAP de cuisinier et après avoir enchaîné les stages sans trouver d'emploi, j'ai créé mon entreprise en 2017. Je me suis lancé avec un petit matériel acheté sur Le bon coin. Depuis, je me suis professionnalisé et agrandi ». Aujourd'hui, le surcroît de travail amène le gérant à vouloir recruter un cuisinier pour le seconder.



DOSSIER

CAP SUR LES RESTAURATIONS DE SAINT-JACQUES

La Ville de Châtelleraut poursuit son action en faveur du patrimoine. Propriétaire d'un grand nombre de bâtiments et d'œuvres d'art, dont certains sont des bijoux, elle mène régulièrement des opérations d'entretien courant. Parfois, l'usure du temps requiert des moyens plus conséquents. C'est le cas pour l'église Saint-Jacques où, prochainement, les clochers et le carillon Bollée vont bénéficier de restaurations. Explications.

Églises, hôtels particuliers, maisons anciennes font partie intégrante de l'histoire collective de Châtelleraut. Modestes ou monumentaux, ils sont symboles de défis. Ils gardent la mémoire de ceux qui les ont conçus, élevés pierre après pierre, traversés ou défendus. Ils façonnent le paysage urbain et participent à sa beauté.

ATTENTION, FRAGILE

Marqués au fer des savoir-faire traditionnels, ils subissent l'usure du temps. Le tuffeau de Châtelleraut, si lumineux, est fragile. Pour y remédier, la Ville programme des chantiers suivants des priorités identifiées. L'enjeu ? Sauvegarder ce patrimoine dont elle est dépositaire pour le transmettre aux générations futures.

LE PATRIMOINE : CHANCE & RESPONSABILITÉ

Cette responsabilité s'inscrit dans un temps long et mobilise de nouvelles ressources de financement. Pour l'église Saint-Jacques, la Ville a conventionné avec la Fondation du Patrimoine. La souscription nationale mise en place, toujours d'actualité, a recueilli près de 23 000 €. L'édifice a été sélectionné à deux reprises pour bénéficier du soutien du Loto du Patrimoine impulsé par la mission Bern. Cette contribution s'est élevée à 49 000 € lors de la 1^{re} édition en 2018, à laquelle s'ajoutera celle de 2019 dont le montant est encore inconnu.

La Ville actionne également des leviers pour que des projets privés en faveur du patrimoine puissent voir le jour. Car la restauration du patrimoine, qu'il soit public ou privé, est couplée à des questions d'urbanisme et s'inscrit à Châtelleraut dans un plan d'attractivité global.

LES TOURS DE SAINT-JACQUES BIENTÔT RESTAURÉES



Le chantier de Saint-Jacques, seule église propriété de la Ville inscrite au titre des monuments historiques, sera soutenu par l'État.

« L'église Saint-Jacques, c'est bien plus qu'un monument !, assure Sylvain, un riverain. Elle contribue au cachet du quartier et c'est une étape incontournable pour les pèlerins qui se rendent à Compostelle, particulièrement nombreux aux beaux jours ». Aussi, lorsque la Ville a voulu restaurer le carillon, elle s'est aperçue qu'il avait, au cours des années, fragilisé les tours. Elle a donc décidé d'engager une restauration conjointe des tours et du carillon.

AU CHEVET DES MAÇONNERIES DES CLOCHERS

Les travaux porteront sur la pierre érodée, les maçonneries altérées et les larmiers dégradés par le ciment apposé lors des interventions passées. Ils seront conduits par l'architecte en chef des monuments historiques, Denis Dodeman, qui a supervisé la restauration du château de Villebois-Lavalette, des cathédrales d'Angoulême et de Tours ou encore l'église souterraine d'Aubeterre. L'installation du chantier (pose de palissades au pied de la façade et démolition de l'ancienne chaufferie) commencera au printemps 2020. L'intervention première consistera alors à purger les bétons qui risquent de tomber et installer un filet sur la galerie des Apôtres. Ensuite, les travaux sur les tours se dérouleront tout au long de l'année 2021. L'accès à l'église sera maintenu. Dans le même temps, le carillon sera minutieusement restauré. Des actions de médiation jalonnent ce chantier rare et spectaculaire.

LES JALONS D'UNE HISTOIRE

- **Avant l'an 1000** : une chapelle dédiée à Saint-Jacques est liée à un prieuré, c'est-à-dire à un établissement religieux satellite d'une abbaye.
- **Milieu du 11^e siècle** : fondation de l'église Saint-Jacques par l'évêque Isembert II. Celle-ci dépend de l'abbaye de Saint-Savin-sur-Gartempe.

- **16^e siècle** : trois chapelles latérales sont greffées à l'édifice roman.
- **19^e siècle** : réfection des voûtes, mise en place de nouveaux décors, métamorphose de l'élévation occidentale par l'ajout d'une nouvelle façade néo-romane encadrée de deux tours. Le carillon est installé.

- **1980** : classement du carillon au titre des monuments historiques
- **2018** : inscription de l'église au titre des monuments historiques
- **2021** : travaux de restauration sur le massif occidental et dépose du carillon

MAZETTE, QUEL CARILLON !



Le carillon de l'église Saint-Jacques est un patrimoine unique au monde. Il va bénéficier en 2021 d'une restauration qui s'annonce exceptionnelle.

Conçu par la famille Bollée, virtuose de la fonte des cloches en France, le carillon émane de la générosité des Châtelleraudais. Depuis 153 ans, ses cloches -52 aujourd'hui- sont réparties sur 5 niveaux dans les tours. Cet instrument, classé au titre des monuments historiques, ne se résume pas à ses cloches. Il est formé d'organes interdépendants tels qu'un jeu automatique, un clavier manuel et une horloge mécanique.

CHEF D'ŒUVRE

La création de ce carillon est une prouesse technique à plus d'un titre. À l'origine, il fonctionne comme une boîte à musique XXL grâce à un tambour actionné par un énorme contrepoids. Le but du jeu ? Que les mélodies se déclenchent automatiquement. Les Bollée ont, dans une seconde phase, équipé l'instrument d'un jeu manuel avec un clavier de type piano afin de permettre aux carillonneurs de faire entendre leur talent.

POSITIVER LES ABORDS

L'église Saint-Jacques est étroitement liée au tissu urbain qui l'entourne. Depuis plusieurs années, le bâti ancien aux abords de l'édifice fait peau neuve. Des restaurations et ravalements de façades ont été réalisés notamment rue Sully (Institution Saint-Gabriel - Notre Dame, hôtel Sully) ou rue Saint-Jacques (maisons en pierre et à pans de bois). La collectivité accompagne et encourage cette dynamique. En vis-à-vis de l'église Saint-Jacques, rue Sully, une maison de pierre va prochainement faire l'objet d'une expérimentation : elle sera cédée pour 1 € symbolique, à charge des nouveaux propriétaires de réaliser les travaux suivant un projet technique de rénovation préalablement établi et d'y demeurer au moins 6 ans.

SAINTE RADEGONDE RESTAURÉE

Propriété de la Ville, la statue de sainte Radegonde a été restaurée dans un atelier spécialisé. Elle a été replacée en janvier avec mille précautions dans l'église Saint-Jacques. Cette œuvre en bois du 17^e siècle était attaquée par des insectes xylophages. Débarrassée des indésirables grâce à un traitement de choc consistant à les priver d'oxygène, elle a été consolidée et redorée. Attentive au bon état de conservation de son patrimoine, la Ville réserve chaque année une ligne budgétaire pour de telles opérations.



MUE À VENIR POUR L'HÔTELLERIE SAINT-JACQUES

C'est un site chargé d'histoire qui va reprendre vie. Déserté de longue date, l'hôtellerie Saint-Jacques est un ensemble patrimonial de cinq bâtiments jouxtant l'église.

En arpentant la rue du Cygne Saint-Jacques, la curiosité du passant est taquinée par une spectaculaire porte ouvragée - une dentelle de fonte - surmontée d'un gracieux fronton triangulaire. Derrière, une cour où les herbes folles s'en donnent à cœur joie. La léthargie dans laquelle le bel hôtel particulier est plongé depuis des années ne s'éternisera pas.

En effet, l'ensemble immobilier dit hôtellerie Saint-Jacques - 1 000 m² de bâtiments dont les plus anciens remontent à l'époque médiévale - fait actuellement l'objet d'un appel à projets.

CRÉER DES LOGEMENTS ET UN ESPACE VERT

Acheté par l'Établissement Public Foncier (EPF) de Nouvelle-Aquitaine pour le compte de la Ville, le site a bénéficié en 2016 d'une étude patrimoniale et architecturale. Objectif ? Examiner la possibilité d'y créer des logements et un espace de respiration urbaine attenant à l'église. En effet, plusieurs garages récents ainsi que le local de l'ancienne chaufferie de l'église contigüe seront déconstruits pour offrir un espace vert dégageant et valorisant le chevet enclavé de l'église Saint-Jacques. Aujourd'hui, cette action dite « *mature* » du programme Action cœur de Ville en est à une phase charnière.

RÉVÉLER LE POTENTIEL DU SITE

Une consultation est menée conjointement par la Ville, Grand Châtelleraut et l'EPF. Elle vise à désigner un opérateur pour requalifier cet ensemble à haut potentiel. Les offres seront triées sur le volet pour sélectionner les trois projets les plus cohérents au regard de critères tels que le mariage harmonieux de l'ensemble avec son environnement urbain, la variété des typologies de logements ou encore leur accessibilité aux personnes à mobilité réduite. Parmi le trio sélectionné, un opérateur sera désigné. Il lui appartiendra d'acquiescer le bien, de procéder aux études ad hoc, aux travaux, de commercialiser ou de louer les logements. Cette opération, accompagnée par la caisse des Dépôts et action logement, s'inscrit dans l'effort de réhabilitation de logements anciens et de valorisation du patrimoine historique de Châtelleraut.



Raid Aventure, 30^e édition !

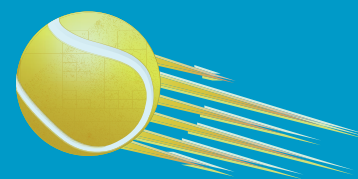


Les jeunes sont raides dingues des défis sportifs de Raid Aventure.

Envie de faire du sport, de se dépasser et de faire jouer l'esprit d'équipe ? Du 20 au 26 avril se tient la 30^e édition du Raid Aventure pour les jeunes de 13 à 20 ans. Par équipes de quatre, les participants suivent tout d'abord quatre jours d'entraînement afin de se préparer physiquement aux 9 disciplines sportives au programme : course d'orientation, VTT, canoë kayak, radeau, accrobranche, descente en rappel, parcours naturel sportif, tir à l'arc et tyrolienne. S'ensuivent deux jours de compétition, la remise des récompenses le dimanche après-midi et une soirée dj pour clôturer l'aventure ! « Pour célébrer la 30^e édition du Raid Aventure, nous prévoyons aussi le dimanche au Lac de la forêt un espace restauration, un espace radio et un air bag jump pour les enfants », précise le service animation sportive. Les inscriptions sont ouvertes aux équipes du 11 mars au 10 avril à la Maison des sports. Pour connaître les modalités et pièces à fournir : raidaventure.ville-chatellerault.fr/inscription

PADEL EN PROJET À LA NAUTIQUE

Avis aux amateurs de sports de raquettes, deux courts de padel semi-couverts vont sortir de terre courant 2020 au complexe sportif La Nautique. À la croisée du tennis et du squash, le padel se pratique en double, sur un court de 10x20 m entouré de murs vitrés et de grillages contre lesquels la balle peut rebondir avant d'être frappée. Il se joue en deux sets gagnants et les points se comptent comme au tennis. Depuis quelques années, il existe en France un réel engouement pour ce sport qui réunit plus de 4 000 licenciés.



> EN BREF

■ Pyjama party fluo

Après-midi givré à la patinoire La Forge mercredi 18 mars de 14h à 17h. Chiche de venir habillé en pyjama ? Les audacieux seront récompensés lors de distributions de cadeaux fluo.

Tarifs : 3 € adulte
1,50 € jeune de moins de 18 ans,
gratuit pour les moins de 5 ans

■ Semi-marathon Jean-Paul Cardineau

Lundi 13 avril, parcours de 5 et de 10 km, semi-marathon, course enfants au départ de La Manu à partir de 8h50. 21^e édition organisée par l'association Courir dans Châtellerault.

Informations et inscriptions sur : semi-marathon-chatellerault86.com

■ Randonnée du printemps

Parcours vélos de 50 et 100 km, dimanche 5 avril, départ à 8h de la Maison pour Tous. Organisée par les cyclotouristes châtelleraudais.

Tarifs : 5 €
3 € (licenciés ffct)

■ Courir pour Kaya

Vendredi 17 avril, course solidaire et festive sur un circuit de 1 km au départ du bâtiment 208 du site de la Manu (face au Grand Atelier et au pied des tours). Organisée par le lycée Marcellin Berthelot au profit des populations de Kaya, (Burkina-Faso), ville jumelle de Châtellerault. Départ et inscriptions de 13h30 à 18h

Dans les coulisses des 3T

Catherine Dété prend la suite de Jérôme Montchal à la tête des 3T. Elle arrive avec un regard neuf, une belle expérience et l'envie de tisser des liens sensibles entre les trois théâtres, les quartiers châtelleraudais et les communes de l'Agglo.

Quelques mots sur votre parcours ?

Ces 5 dernières années, je dirigeais le théâtre du Cloître à Bellac, scène conventionnée d'intérêt national art en territoire. Auparavant, c'était le théâtre de la Chapelle Saint-Louis, à Rouen, où j'ai créé des liens avec des populations qui ne fréquentent pas spontanément le théâtre. J'ai aussi travaillé sur la programmation décentralisée à l'échelle d'une communauté d'agglomération du Pas-de-Calais. Toutes ces expériences vont nourrir le fil rouge de mon projet consistant à créer des ponts entre les 3T et les habitants à l'échelle de Grand Châtelleraudais.

Justement quels projets pour les 3T ?

Tout en m'inscrivant dans la continuité du travail mené par Jérôme Montchal qui a réussi à accroître de façon considérable la fréquentation, je souhaite accentuer les propositions destinées aux familles avec des temps balisés dans la saison mêlant spectacles, ateliers, goûters... J'aimerais également faire en sorte que le théâtre Blossac existe plus dans la programmation. Ce lieu patrimonial, avec son côté bonbonnière et toutes les contraintes techniques qu'il implique, est vraiment magique. J'aimerais aussi développer le festival *Les Insouciants* en partenariat avec l'école nationale de cirque et faire sortir les 3T de leurs murs, peut être en imaginant des propositions sur l'esplanade François Mitterrand.

Ce qui vous a attirée vers Châtelleraudais et les 3T ?

Mon métier m'avait conduite à assister à des représentations des 3T et Jérôme Montchal m'a aussi transmis l'envie d'y vivre une nouvelle aventure. Le fait qu'il y ait 3 théâtres très différents est un atout considérable. Cette dimension plurielle est une réelle chance. Et le charme du théâtre Blossac n'y est pas étranger.

Un message à adresser aux Châtelleraudais ?

Poussez la porte de VOS théâtres !



Boulimique de culture

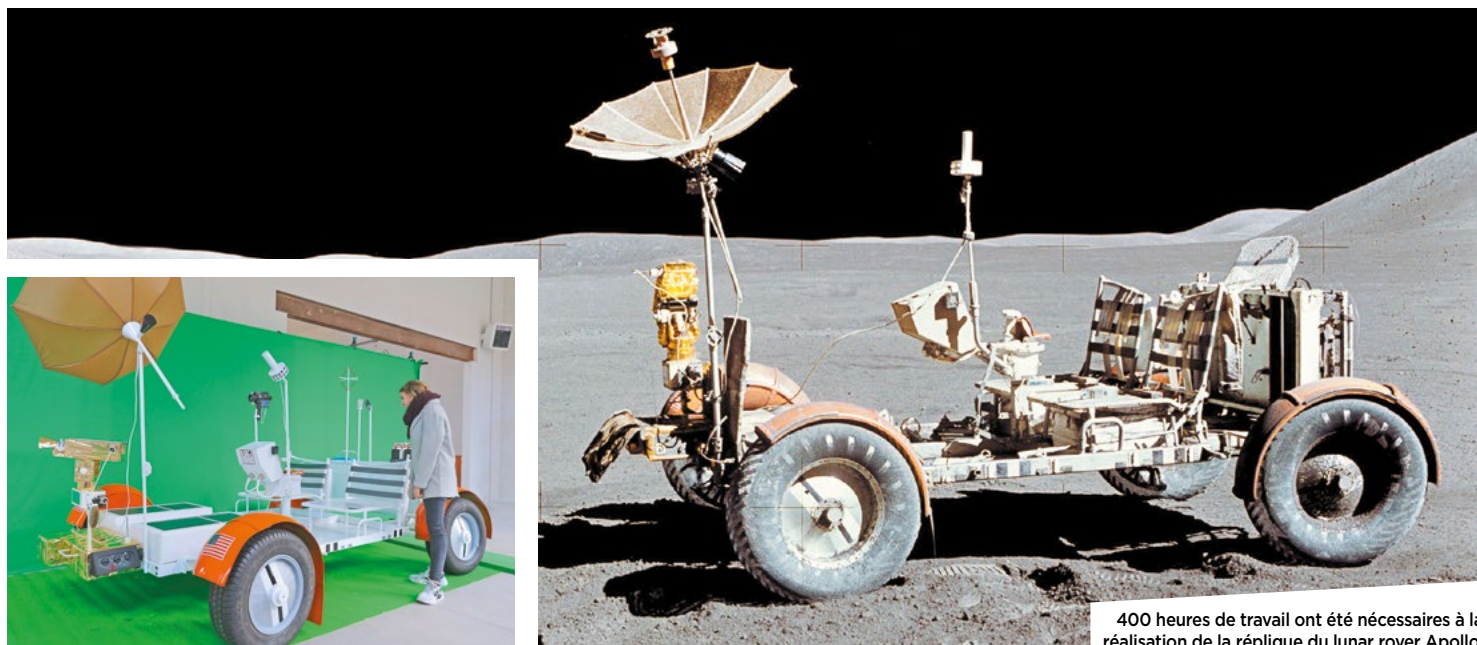
Amoureuse du monde du théâtre bien que « mauvaise comédienne »

Cultive les choses simples : la bonne cuisine, la marche au grand air

INFOS EN +

Pour la 1^{re} année, les 3T sont partenaires de Jazzelleraudais en intégrant à la saison un concert de jazz. Anne Pacey, intrépide artiste oscillant entre jazz, soul et pop, sera sur la scène du Nouveau théâtre mercredi 25 mars à 20h30 avec cinq musiciens. Sur la saison 2019-2020, les 3T affichent un taux de remplissage très élevé des spectacles. Certains ont fait salle comble, d'autres affichent déjà complet. Les places pour découvrir l'humoriste Pablo Mira se sont arrachées. Un conseil : dépêchez-vous de réserver vos billets pour les spectacles à venir...

Jeep lunaire, atterrissage au Grand Atelier



400 heures de travail ont été nécessaires à la réalisation de la réplique du lunar rover Apollo.

En 1971, les astronautes de la mission Apollo 15 étaient les premiers à rouler sur la surface de la Lune à bord du véhicule d'exploration spatiale devenu mythique, le lunar rover Apollo. Sa réplique fidèle est présentée au Grand Atelier du 11 avril 2020 au 30 juin 2021. Sa réalisation est à l'initiative de la Société des Sciences de Châtellerauld : « *Ily a deux ans, nous préparions la célébration du cinquantième de l'homme sur la Lune et nous cherchions à présenter quelque chose d'exceptionnel. Nous avons pensé à un projet*

pédagogique impliquant des élèves de la région », explique Jacques Dufour, président de la Section Astronomie de la Société des Sciences.

Une œuvre participative

Une quarantaine d'élèves et stagiaires de Châtellerauld et Poitiers se sont ainsi attelés à la construction de la jeep de 3,20 m de long et 2,12 m de large, dont les plans sont en libre accès sur le site de la NASA. Des stagiaires de l'AFPA ont réalisé le châssis, des élèves du lycée

Réaumur à Poitiers ont fabriqué les garde-boue et les antennes, ceux du Lycée Le Verger ont créé la console centrale et des lycéens de Branly ont reproduit la caméra et le design du tableau de bord. Soit 400 heures de travail au total dont le résultat transportera les visiteurs la tête dans les étoiles.

Le Grand Atelier, musée d'art et d'industrie La Manu, 3 rue Clément Krebs
Visite guidée sur réservation seulement
au 05 49 20 30 99

> MADE IN CHÂTEL'

C'est fait ici et nulle part ailleurs.
Focus sur un objet fabriqué à Châtellerauld :
le banc Adam d'ABC.

C'est quoi ?

C'est un banc d'essais baptisé Adam, acronyme de « *Automatic decontamination analysing machine* ». Sur le tarmac d'un aéroport, il est branché sur un avion afin de faire circuler l'huile à l'intérieur des circuits de l'aéronef (actionneurs de commandes, train d'atterrissage...). Le banc Adam analyse, nettoie et dépollue l'huile. Un brevet a d'ailleurs été déposé. En fin de cycle, il établit un rapport d'état de contamination afin de ne pas augmenter les temps de maintenance et d'immobilisation de l'avion.

Quel est l'intérêt du banc Adam ?

Il permet de réaliser des économies en évitant de bloquer au sol l'avion car celui-ci n'a pas besoin d'être vidangé en atelier. D'autre part, il s'agit d'une solution écologique car le banc d'essai prolonge la durée de vie de l'huile en la nettoyant. Or, pour voler, un avion de gamme A 320 a besoin d'environ 250 litres d'huile, un gros Airbus A 380 d'environ 1 000 litres.



Le banc Adam pèse près de 2 tonnes

INFOS TRAVAUX



■ RUE MOZART

Des travaux de voirie se déroulent actuellement. Ils consistent notamment à remplacer des bordures, créer un bateau pour l'accessibilité puis à réaliser un nouveau revêtement de chaussée. Ils impliquent une restriction de circulation par alternats ponctuels. Entre **le 23 et le 27 mars**, la rue sera interdite à la circulation afin de permettre le rabotage de la chaussée et la réalisation du nouvel enrobé.



FERMETURE PISCINE

Fermeture pour travaux **du 30 mars au 24 mai** inclus. Les activités des clubs sont maintenues sur cette période.

FÊTE FORAINE DE PÂQUES

Manèges, animations et pêche aux canards reprennent leurs quartiers boulevard Blossac.

Du 28 mars au 19 avril



BOURSE D'ÉCHANGE

Samedi 28 mars de 9h à 18h et dimanche 29 mars de 10h à 17h au parc des expositions du Chillou, l'amicale Rétro locomotion du Pays Châtelleraudais organise sa Bourse d'échange de pièces détachées de véhicules anciens. Une exposition met à l'honneur les véhicules militaires.

RENDEZ-VOUS ARAMBOUROU

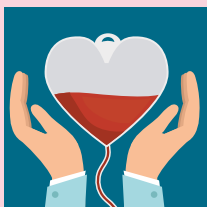
Ateliers collaboratifs pour tenter d'identifier des clichés et plaques de verre du fonds Arambourou.

Jeudis 26 mars et 16 avril de 14h30 à 16h au Centre des archives de Grand Châtelleraudais, 48 rue Arsène et Jean Lambert - 05 49 23 65 10

CONSEIL CITOYEN

Ozon : lundi 23 mars à 18h30 au centre Socio-culturel de la Plaine d'Ozon

DON DE SANG



Donner son sang peut sauver une vie. Une collecte de sang est organisée chaque dernier jeudi du mois, salle Camille Pagé, 12 avenue Camille Pagé.

Rendez-vous jeudi 26 mars et 30 avril de 15h à 19h

SACS-POUBELLE - ÉCOGESTE

Ils sont remis gratuitement aux Châtelleraudais sur présentation d'un justificatif de domicile et d'une pièce d'identité, une fois par an et par foyer. Les sacs noirs et jaunes sont distribués :

- **mercredi 1^{er} avril de 8h à 17h30** à l'hôtel de ville, espace Clemenceau
- **jeudi 2 avril de 13h30 à 17h** à Châteauneuf, foyer Creuzé
- **lundi 6 avril de 13h30 à 17h30** au centre socio-culturel d'Ozon
- **mardi 7 avril de 13h30 à 17h30** à la mairie de Targé



REPORT DE COLLECTE

Lundi 13 avril est férié. Le ramassage est reporté : **mardi 14 avril pour Antoigné, Targé et Ozon**

VENTE DE COMPOSTEURS

Vendredi 17 avril de 9h à 13h30 aux Services Techniques, 208 rue d'Antran

La réservation est obligatoire au **0800 835 821** (numéro gratuit depuis un poste fixe)

Un justificatif de domicile sera demandé lors du retrait 15 € en version plastique, 20 € en version bois.

BROYAGE DES VÉGÉTAUX

Lundi 16 mars de 14h à 17h et mercredi 8 avril de 9h à 12h à la déchèterie de la Massonne



QUE LA CULTURE S'EXPRIME !

La culture, souvent citée comme un particularisme français est un bien commun que nous devons garantir et démocratiser.

À Châtelleraut, elle s'exprime pour le plus grand nombre, lors des festivités autour des 400 ans du Pont Henri IV, ou plus récemment lors des 200 ans de la Manu. Ces moments rassemblent et fédèrent un large public, uni le temps d'un spectacle par l'envie de passer un agréable moment.

La culture, c'est aussi simplement aller prendre un verre ensemble, partager un repas, suivre un match de foot ou s'enthousiasmer sur les mêmes musiques. C'est utiliser des mots, des notes, pour défendre ses valeurs et ses causes, quelles qu'elles soient. C'est une certaine idée de la liberté, de la diversité, du vivre ensemble, de l'ouverture à l'autre. C'est aussi une façon dont nous donnons collectivement du sens à notre existence et de la profondeur à nos vies. La culture libère autant qu'elle rassemble. C'est ainsi qu'elle fait de nous des citoyens.

Alors n'oublions pas cette idée d'une culture plurielle, pour tous, laissons s'exprimer toutes ses formes, accompagnons l'émergence des successeurs de Blow, Lhomé, Léa Desandre, Amaury Trouvé, Julien Fongang et tant d'autres talents qui ont bénéficié d'un tissu culturel privilégié pour s'exprimer.

Merci aux 86 associations culturelles et au "4", incubateurs de talents.
Vive la culture qui nourrit les esprits et anime le territoire.

Le groupe de la Majorité municipale
lequipeabelin@gmail.com

Conformément au règlement adopté en conseil municipal, l'expression est limitée à parts égales à 1 500 signes pour la majorité et à 1 500 signes pour l'opposition. Les 1 500 signes de l'opposition sont répartis entre chaque groupe représenté au conseil municipal, au prorata du nombre de sièges détenu, soit 1 200 signes pour le groupe de la Gauche (8 conseillers), et 300 signes pour le groupe du « Rassemblement Bleu Marine » (2 conseillers).

FIN DE MANDAT

Être dans l'opposition n'est pas un exercice facile mais, au cours de ces 6 années, nous avons eu à cœur de défendre vos intérêts, ceux des agents municipaux, ceux de la Ville, dans chacun des dossiers à l'ordre du jour du conseil municipal. Trouver notre place a été compliqué... Bien que nous ayons toujours été constructifs, nous regrettons de n'avoir pas été plus écoutés. Accorder de la place à l'opposition est un signe fort de démocratie, et il est possible de faire mieux.

Parmi les dossiers qui ont été source de désaccord avec la majorité, citons par exemple :

- La fermeture de l'école des Minimes
- La fermeture de la crèche familiale
- L'annulation des travaux de la Maison Pour Tous
- La fusion de l'hôpital avec le CHU
- L'absence de travaux pour les piétons (réfection de trottoirs) et les vélos (pistes cyclables)
- La rénovation des quais
- L'abandon du quartier de Châteauneuf
- La gestion du dossier de l'accueil de loisirs municipal
- ...

Nous allons maintenant conclure cette page politique de six années en vous remerciant de nous avoir lus au fil des mois, de nous avoir envoyé des commentaires et des propositions de sujets. Il nous reste à vous souhaiter pour les prochaines années de bien vivre dans notre belle ville de Châtelleraut !

Le groupe de la Gauche : F. Méry, P. Baraudon, M. Métais, Y. Ganivelle, K. Weinland, G. Michaud, C. Paillet, S. Lansari-Capraz - *groupe.opposition.gauche.chatel@orange.fr*

Texte non reçu lors de la publication du magazine.

Le groupe du « Rassemblement Bleu Marine »
É. Audebert, L. Brard

4 et 5 avril 2020
JAUNAY-MARIGNY 86130
SALLE AGORA - 16 AVENUE G. GIRAULT

SAMEDI 17H30 GRAND DÉFILÉ

Artisans
Artu
re
3e salon

samedi 14h-19h30
dimanche 10h-18h

PLUS DE 35 ARTISANS
COUTUR-ÈRES, BOUTIQUES, CRÉATRICES DE BIJOUX, SACCESSOIRES, DE CHAUSURES.

ENTRÉE 2€
GRATUIT -16 ANS

Orthopédie DUVERGER
MEDIC ALLIANCE
RESEAU NATIONAL

Incontinence
TENA
Carte de fidélité sur la gamme

Matériel médical
LOCATION - VENTE - LIVRAISON
Maintien et hospitalisation à domicile
Fauteuils roulants - Lits médicalisés
Soulève malade - Fauteuils releveurs

Confort
Chaussures avec prise en charge
Fauteuils releveurs électriques

Orthopédie sur mesure
Nouveau : mesure par scanner 3 D
Semelles orthopédiques sur mesures
Prothèses - Corsets - Ceintures
Bas de contention

chiot de courses 149 €

AGRÈMENT TOUTES CAISSES - TIERS PAYANT

21 boulevard Victor Hugo
CHÂTELLERAUT
05 49 21 29 24

Du lundi au vendredi :
9h-12h et 14h-18h30
Le samedi : **9h-12h30**
Fermé le samedi après-midi

Les avantages de l'abonnement

26-65 pour les **salariés**

Vous payez 27,30€

votre abonnement mensuel,

votre employeur

vous rembourse 13,65€ !

50% de votre abonnement pris en charge par votre employeur.
Art. R3261-1 C. Trav*

bustac.com | **05 49 21 15 15**

 Bus TAC Châtellerault

 @bus_tac



KEOLIS
CHÂTELLERAULT

* si vous utilisez les transports en commun pour aller travailler.

N'ATTENDEZ PLUS ! DEVEZ PROPRIÉTAIRE !

SEM
Habitat
PAYS CHÂTELLERAUDAIS

Location
Vente
Portage Immobilier
Locaux d'activité

Avec la SEM
Vous bénéficiez :

- de 0€ de frais d'agence
- de 0€ de frais de dossier
- d'un achat sécurisé
- d'un accompagnement : de la visite à l'achat

CHATELLERAULT Résidences proches centre ville :
Appartements du T3 - 57 m² au T5 - 81 m²
à partir de 44 000 €



2 et 4 Auguste Rodin - 86100 Châtellerault

Contactez-nous au **05.49.85.94.94**

Consultez nos offres sur www.SEMHPC.fr

CHÂTELLERAULT • BLY BLOSSAC

Du 28 mars au 19 avril

**Fête
foraine
de Pâques**

**TARIFS RÉDUITS
LES MERCREDIS**



Je réduis
mes factures
d'électricité et de gaz

Je choisis Alterna,

fournisseur local d'énergie

implanté à Châtellerault

VOTRE AGENCE DE PROXIMITÉ

4 rue de la Fouchardière à Châtellerault

Calculez vos économies sur : www.alterna-energie.fr

0 800 71 12 34

Service & appel
gratuits

 **alterna**
électricité - gaz

Filiale de **SORÉGIÉS**

L'énergie est notre avenir, économisons-la !