

MAG

CHÂTELLERAULT



360°

LE RENOUVEAU
DES RENARDIÈRES
ET DU LAC





Avec la rentrée, le rythme soutenu des réunions a repris. Derrière l'inauguration d'un projet, la visite d'un chantier, il y a des mois de préparation, d'instruction de dossier, des comités de pilotage, de réunions techniques avec les services. Pour évoquer les projets et rester au plus proche des préoccupations des Châtelleraudais, les élus assurent une fois par mois des permanences dans les quartiers. Depuis mars, en 21 rendez-vous, 122 questions ont été posées. Une réponse adaptée a été apportée à chacune de ces interrogations.



Édito



JEAN-PIERRE ABELIN

Maire

Les quartiers du Lac et des Renardières ont profondément changé en quelques mois. Ces changements sont intervenus grâce à une volonté politique qui se traduit par un programme d'ensemble : l'Opération d'intérêt régional (OIR) ; programme auquel contribuent la Ville et tous ses partenaires : la Communauté d'agglomération, l'État, l'ANRU, Action logement, le Département, les bailleurs sociaux SEM habitat et Habitat de la Vienne, et la CAF.

Deux chiffres à retenir : au total, 30 millions d'euros ont été investis, pour 17 chantiers.



Nous améliorons le "vivre ensemble" des quartiers du Lac et des Renardières

Quelques illustrations notables : l'aire de jeux ou "aire intergénérationnelle", la rénovation thermique de l'école Léo Lagrange, la "Cabane du Lac" avec sa médiathèque et sa ludothèque, la rénovation voire la création de nouvelles voies, l'amélioration du bâti... Le dossier du présent magazine témoigne de la qualité des investissements pour un cadre de vie amélioré.

Au-delà des chiffres et des réalisations concrètes, il faut insister sur la philosophie qui fonde cette politique de la Ville : tenir compte des réalités humaines. Il s'agit d'embellir nos quartiers, les désenclaver, les "verdir" aussi. Nous souhaitons améliorer le cadre de vie des habitants, et leur rendre une certaine fierté. Pour faire en sorte qu'à Châtelleraut, aucun habitant ne se sente oublié.

Jean Pierre Abelin

Enquête sur le patrimoine

À partir de novembre, la ville de Châtelleraut fait l'objet d'un inventaire du patrimoine. Les enquêteurs vont à la rencontre des habitants pour nourrir leurs recherches sur le terrain.

L'inventaire de Châtelleraut est réalisé selon quatre zones définies : le centre-ville dès le mois de novembre, puis le quartier de Châteauneuf à partir d'avril 2024, les faubourgs et boulevards du XIX^e siècle et enfin les extensions urbaines du XX^e siècle. "L'objectif est de recenser, étudier et faire connaître ce patrimoine", résume Paul Maturi. Avec Marie Lafont, il est l'un des deux chercheurs du service Patrimoine - Pays d'art et d'histoire de la Ville. La présence de cette équipe qualifiée est rendue possible grâce à un partenariat scientifique avec la Région Nouvelle-Aquitaine. Châtelleraut est la 20^e commune de l'Agglo à faire l'objet de l'inventaire territorial, débuté en 2015.

LES HABITANTS SOLLICITÉS

"Au cours de nos repérages sur le terrain, nous pourrions demander à voir une cour intérieure, une cheminée, un escalier... pour aider à dater un bâtiment, explique Paul Maturi. La contribution des habitants est précieuse."

Info +

Appel à archives : carte postale, photo, document, souvenir... tout témoignage peut être apporté au Service Patrimoine - Pays d'art et d'histoire, Hôtel Sully patrimoine@grand-chatelleraut.fr



Paul Maturi et Marie Lafont, chercheurs Patrimoine - Pays d'art et d'histoire de Châtelleraut.

COMPTER LES VÉLOS

Dans le cadre du Plan Vélo de Châtelleraut et du programme national AVélo 2, trois bornes de comptages des piétons et des cyclistes sont mises en place. Cette installation doit permettre de fournir des données sur la fréquentation et le trafic vélo au pré de l'Assesseur, sur l'avenue Pierre Abelin au niveau de la place Simone Veil et sur le pont de Loudun. Les données récoltées sont publiques et bientôt consultables sur la plateforme nationale des fréquentations (PNF). velo-territoires.org



La taxe foncière à la loupe

Souvent un casse-tête pour les propriétaires, l'avis de taxe foncière nécessite un décryptage.

Taux. Ils sont votés en début d'année par chaque collectivité territoriale (commune, intercommunalité et département). La Ville de Châtelleraut a décidé de maintenir ses taux en 2023*.

	Commune	Syndicat de Commune	Inter communalité	Taxes spéciales	Taxe ordures ménagères	Taxe GEMAPI	Total des cotisations
Taux 2022	47,59 %	%	4,40 %	0,165 %	10,00 %	%	
Taux 2023	47,59 %	%	4,40 %	0,165 %	10,00 %	%	

Base. Le montant de la base correspond à un loyer annuel théorique que le propriétaire pourrait tirer du bien s'il était loué. Chaque année, l'État actualise les bases d'imposition.

	Commune	Syndicat de Commune	Inter communalité	Taxes spéciales	Taxe ordures ménagères	Taxe GEMAPI	Total des cotisations
Base	2842						
Cotisation	1353						

Cotisation = Taux x Base.

Variation. C'est l'État qui décide de son évolution : pour 2023 elle augmente de 7,1 %.

	Commune	Syndicat de Commune	Inter communalité	Taxes spéciales	Taxe ordures ménagères	Taxe GEMAPI	Total des cotisations
Cotisation lissée	1263						
Cotisation 2022	1353						
Variation	+7,1 %						

Montant de votre impôt. Il est établi pour une année entière, d'après la situation du propriétaire au 1^{er} janvier de l'année en cours, sur le nombre de mètres carrés du bien immobilier.

Montant de votre impôt	Montant de votre impôt
	1353

* LA VILLE N'AUGMENTE PAS SES TAUX

En 15 ans, le taux d'imposition de la commune n'a progressé seulement que trois fois et est stable depuis trois ans. En 2023, le taux d'augmentation est de 0 % pour la ville. Les montants générés par cette taxe reviennent au budget de la Ville et sont affectés par exemple à l'entretien des espaces publics, au fonctionnement des écoles, aux travaux de voirie et d'équipement...



MAIRIE DÉLÉGUÉE DE TARGÉ

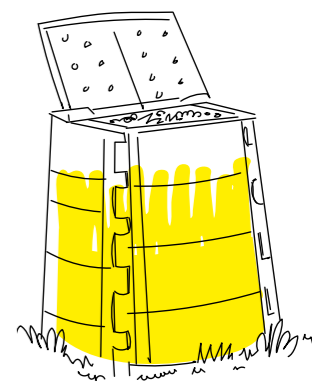
Sera fermée les jeudis matins 26 octobre et 2 novembre.

BROYAGE DE VÉGÉTAUX

Vendredi 20 octobre de 9^h à 12^h à la déchèterie de la Massonne. Sur réservation au 0800 835 821 ou en ligne sur par-ici-les-bons-gestes.fr Partez avec votre broyat.

VENTE DE COMPOSTEURS

Grand Châtelleraut organise la vente de composteurs à prix réduit, lundi 6 novembre, de 12^h à 16^h30, au centre technique municipal 208 rue d'Antran. Sur réservation, 48h avant minimum sur par-ici-les-bons-gestes.fr 15€ en plastique ou 20€ en bois.



Ozon accueille les jeunes

Cet été, un secteur jeunes a ouvert du 10 juillet au 25 août sur le quartier d'Ozon, avec une bonne fréquentation. Dans cette continuité, la municipalité met en place un centre de loisirs à destination des 3-12 ans et un secteur jeunes pour les 12-17 ans, les mercredis après-midi et lors des vacances scolaires. Oz'Aventure, l'accueil de loisirs pour les 3-12 ans prend place au 17 rue Pierre Sudreau. Le secteur jeunes s'installe au 1 rue Émile Littré. Des animations seront proposées aux jeunes filles et garçons de 12 à 17 ans. Pour les vacances d'automne, du lundi 23 octobre au vendredi 3 novembre, l'accueil se déroulera de 8h30 à 12h et 13h30 à 18h avec une prise en charge du repas.



Inscriptions au 05 49 20 21 00 et education@ville-chatelleraut.fr
Tarifs en fonction du quotient familial



Vous avez une question sur un métier, une formation, un emploi, votre reconversion, vos compétences, l'espace régional d'information de proximité (Erip) du Châtelleraudais est à votre écoute pour vous informer et vous conseiller. N'hésitez pas à franchir la porte de la Mission locale du Nord Vienne pour faire aboutir vos projets.

PORTRAIT

Gaëlle Mondéjar et Romain Amand



Le Top 10 du swimrun

En équipe à la vie comme à la course, Gaëlle Mondéjar et Romain Amand ont terminé 10^e en mixte de l'Ötillö Swimrun, la compétition référence et pionnière de la discipline au niveau mondial. Le 4 septembre, au large de Stockholm en Suède, la Team Gaga Roro s'élançait pour 10h33 de course, 71 km alternant trail et natation à travers 24 îles. "C'est une course de l'extrême, longue et variée, qui nécessite endurance, concentration et persévérance, souligne la jeune femme. Il y a le froid de l'eau, la chaleur de la combinaison, la faim à contrecarrer, la déshydratation à éviter. Parfois, on ne sent plus son corps. On se suit sur les chemins escarpés, on escalade les rochers avant de plonger dans l'océan. C'est intense, tout peut arriver. Mais c'est aussi tellement beau, avec un véritable mélange des cultures, une telle ambiance. C'est une course unique." Cet événement, le duo le prépare en réalité depuis cinq ans. Tout commence quand le jeune couple découvre la discipline en 2018 avec le Ré Swim Run. "Nous nous inscrivons alors pour concourir en septembre 2019, explique la jeune femme. Romain met au point un programme et pendant neuf mois, 10 à 12 heures par semaine,

nous nous entraînons dans le but de performer."

La team termine deuxième de la course. C'est le début de l'aventure. Les deux coureurs rejoignent le Triathlon club de Châtelleraut, enchaînent les courses, les victoires et sont notamment champions de France en 2021 sur l'île de Ré. "Pour finir haut, il faut travailler." Gaëlle Mondéjar est infirmière aux urgences de Châtelleraut et Romain Amand entraîneur au TCC et coach sportif. "Nous sommes des gens normaux qui avons décidé de nous engager et persévérer peut-être plus que les autres. Pour réussir, nous avons mis les moyens en face de nos ambitions." Et aujourd'hui, la Team est dans le top 10 mondial du swimrun. ●



ÉCO

Le bobinage est réalisé en partie à la main, un travail de minutie, de dextérité.

Radio Énergie renaît en pleine forme

Depuis 1928, Radio Énergie développe un savoir-faire singulier : le bobinage. Une maîtrise qui lui permet de fabriquer des génératrices et des moteurs électriques pour des entreprises industrielles. Face aux évolutions des technologies, la société travaille sur de nouveaux produits.

Route de Nonnes, à deux pas de la déchèterie, la société Radio Énergie fabrique des génératrices tachymétriques à courant continu et des moteurs électriques. Son savoir-faire, elle le développe depuis 1928, d'abord sur Paris, puis sur le Châtelleraudais. Enfin en 1977, elle s'installe sur sa parcelle actuelle. L'entreprise a bien failli sombrer, mais depuis six ans et son rachat par Hervé Mouly (groupe AMW), elle renaît de ses cendres.

UNE TECHNIQUE DEVENUE LA NORME

L'entreprise a su préserver ses compétences et notamment celle qui fait sa réputation mondiale : le bobinage. C'est le point clé pour

produire une génératrice fiable et précise. "Un bobinage de qualité et des réglages fins, c'est un signal net, clair, sans distorsion, précise Yoann Ricateau, directeur de production. Cette précision, combinée à la robustesse du produit et à notre réactivité, font la différence." Utilisée comme capteur de vitesse, la machine est alors installée sur des tapis roulants de chaînes de productions (fonderie, cimenterie, papeterie...), des ascenseurs, des remontées mécaniques de ski, des métros, des centrales hydroélectriques... "Ce sont souvent des environnements avec des conditions extrêmes", indique Laurent Baly, directeur général. Chaque année, 6 000 à 8 000 génératrices sortent du site pour un

tiers en France, un tiers en Europe et un tiers au niveau mondial (États-Unis, Asie...) pour 3 millions d'euros de chiffre d'affaires.

POUR L'AVENIR

La société réalise aussi des moteurs électriques. "Nous produisons les moutons à cinq pattes que les autres ne peuvent pas faire. Nous nous adaptons à la demande de nos clients." L'entreprise dispose d'un bureau d'études. "Dans nos projets, nous travaillons à la mise au point d'un moteur à haut rendement. Nous sommes en phase de développement, nous avons des résultats encourageants. Il y a une carte à jouer sur ce créneau." ●

Tout roule pour Taxi Gaudence

Vous avez déjà peut-être croisé sa Tesla surmontée de l'enseigne taxi dans les rues de Châtelleraut. Depuis mai, Yoann Gaudence a obtenu une licence sur la ville. Il a commencé il y a deux ans à Availles-en-Châtelleraut, puis a recruté une salariée en 2023. "J'aime conduire certes, mais ce qui me plaît avant tout, c'est le contact humain. Dans un taxi, les catégories sociales n'existent pas. Je peux aussi bien transporter un chef d'entreprise pour un rendez-vous pro, qu'une personne âgée, un enfant pour un rendez-vous médical ou un couple en visite. Je monte ou descends les valises et les courses, j'aide pour un problème d'inscription en ligne, de rendez-vous... C'est varié et j'aime cette proximité." Ainsi, vous pourrez le trouver à la gare ou au kiosque. "J'aime être en mouvement, alors un bureau roulant, c'est pratique!" ●

Contact : 07 86 62 11 96



360°

LE RENOUVEAU DES RENARDIÈRES ET DU LAC



JEAN-MICHEL MEUNIER

Adjoint à la Rénovation
urbaine

Le programme de rénovation urbaine des quartiers du Lac et des Renardières avance à bon rythme ! Celui-ci s'intègre dans une opération d'intérêt régional (OIR).

Objectif : améliorer le cadre de vie des habitants. *"La volonté est de rendre le quartier plus attractif et plus accessible"*, explique Jean-Michel Meunier, adjoint à la Rénovation urbaine.

Depuis 2018, 17 chantiers ont été menés pour un investissement de 30 millions d'euros financés par l'État, l'ANRU (Agence Nationale pour la Rénovation Urbaine), la DRAC (Direction Régionale des Affaires Culturelles), le Département de la Vienne, la Caisse d'Allocations Familiales, la Ville, la communauté d'agglomération Grand Châtelleraut et Action Logement. Les bailleurs sociaux SEM Habitat et Habitat de la Vienne sont aussi parties prenantes dans l'OIR à travers des requalifications de voirie et de logements. *"Le programme avance bien"*, complète Maxime Renaud, responsable du pôle Rénovation urbaine.

UN PROJET D'AMPLEUR

En 2018, l'aire intergénérationnelle a été le premier projet à être mis en œuvre. La démolition des barres d'immeubles de la rue Charles Perrault a été une étape importante. Ce lieu laisse place aujourd'hui à un espace public et des aménagements conviviaux. La modernisation du centre de loisirs a également profondément changé le quartier. Cette année, la Cabane du Lac a été inaugurée en juin. La rue de la Chapelle des Renardières est terminée. Le secteur jeunes ne devrait pas tarder à ouvrir ses portes. D'ici la fin du mois d'octobre, les travaux de l'école Léo Lagrange vont débuter.

La Gestion Urbaine et Sociale de Proximité accompagne cette rénovation par le biais de rencontres avec les habitants, de concertations avec les usagers, de permanences à la Maison du projet, de bilans... Depuis le début de l'opération, la MJC Horizons Sud est un partenaire sur la vie, l'animation et la mémoire du quartier.

360°



Espace de convivialité

La démolition des tours PSR a laissé place à un large espace public. L'arbre à palabres l'agrément aujourd'hui. Cette œuvre d'art émane des vestiges (rambardes de balcons, tuyaux de chauffage, restes de tôle...) de cette déconstruction. Désormais, à l'emplacement des anciens immeubles (soit 64 logements) se tient un espace de convivialité, avec des tables de pique-nique et des transats. Une fit station a été implantée cet été. Des arbres vont être plantés. De nouveaux aménagements sont en cours de réflexion en concertation avec les habitants. ●

Jardin partagé

Entre les rues du Petit Essart et Léo Lagrange, un jardin partagé a poussé, géré par la MJC Horizons Sud. "On partage la terre, mais aussi le plaisir d'être ensemble, affirme Michèle Guinot, l'une des membres les plus impliqués dans le projet. Notre jardin doit être beau et agréable. Il ne s'agit pas de planter de simples rangs de légumes pour qu'ils deviennent "rentables", mais aussi des fleurs, des fruitiers comme des groseilliers, des framboisiers, pour que tout le monde puisse picorer en passant." Toute personne ayant envie de jardiner, de partager cette expérience peut se rapprocher de la MJC. ●



Voiries et cheminements

En plein cœur du quartier, entre les habitations et les immeubles, des cheminements doux et des espaces verts ont été créés. Le souhait est de garder un maximum de verdure. "Aujourd'hui, il y a de nouvelles personnes qui traversent le quartier et circulent, constate Maxime Renaud. Les habitants se réapproprient l'espace." Une fresque est venue embellir le site. La rue René Cassin a été entièrement requalifiée, avec la création d'une piste cyclable bidirectionnelle. Les rues Jacques Cartier et Charles Plessard ont été refaites. Une nouvelle rue (ainsi qu'une piste cyclable) a été créée entre la rue Jacques Cartier et l'avenue Camille Pagé : elle se dénomme rue de la Chapelle des Renardières. La rue Léo Lagrange sera refaite en janvier. ●



Rue René Cassin

AIRE INTERGÉNÉRATIONNELLE

Implantée à proximité de l'école Léo Lagrange, l'aire intergénérationnelle "les voyageurs du temps" est le fruit d'une large concertation avec les différents acteurs du quartier. Le city-stade est très souvent utilisé, ainsi que les deux terrains de pétanque, les deux aires de jeux pour enfants et les cinq modules pour les seniors.



Secteur Jeunes

Le nouveau secteur jeunes encore en chantier ne devrait pas tarder à ouvrir ses portes aux 11-18 ans. Cet espace de 140 m² sera géré par la MJC Horizons Sud. Pour un coût de 368 000 euros, ce bâtiment a été pensé comme un lieu de vie, de rencontres et d'échanges. Isolation par l'extérieur, matières bio-sourcées... un réel effort est fait sur les performances thermiques du bâtiment. ●

École Léo Lagrange

Le groupe scolaire Léo Lagrange fait l'objet d'une réhabilitation thermique et patrimoniale pour un montant de 3,2 millions d'euros. Les travaux ont débuté en octobre et devraient s'étendre jusqu'en 2025. Jusqu'à la fin du premier trimestre 2024, le chantier concerne une première moitié du bâtiment des maternelles. La deuxième moitié sera rénovée entre le premier trimestre et septembre 2024, puis suivra l'élémentaire. Le dernier chantier sera le restaurant scolaire réalisé en 2025. L'État via le Fonds Vert et l'ANRU, le Département de la Vienne, le syndicat Énergies Vienne et la CAF participent financièrement à l'aménagement du groupe scolaire pour améliorer le confort des enfants et des enseignants, en hiver comme en été. ●

LE SAVIEZ-VOUS ?

ACCUEIL DE LOISIRS

La MJC Horizons Sud accueille les enfants dans un espace totalement rénové et agrandi, avec des salles d'activités, une cuisine pédagogique et des dortoirs. 1,2 million d'euros a été investi.

La Cabane du Lac



La Cabane du Lac regroupe un espace médiathèque et ludothèque, avec livres et jeux de société. Après 20 mois de travaux et 1,85 million d'euros investi, le bâtiment d'une surface de 800 m² ravit petits et grands. "L'espace est agréable, spacieux et avoir dans un même lieu la ludothèque et la médiathèque, c'est très pratique, indique Amélie, accompagnée de Léo et Alix. Je trouve toujours des nouveautés pour les enfants et les ludothécaires sont disponibles pour nous expliquer une règle de jeu. C'est vraiment une chance d'avoir cet équipement." Il y a le tipi où se lover pour feuilleter une bande dessinée, la marchande à disposition pour les plus petits, les tables accueillantes pour tester un jeu de société. Le bâtiment dispose également d'un bureau pour l'association de vulgarisation scientifique Les Petits Débrouillards, d'un espace dédié au service des Sports et d'une salle d'activités de 55 m² ouverte aux associations du quartier. La Cabane du Lac prévoit régulièrement des rencontres dont des séances de découverte de jeux, des contes ou encore pour parler d'un roman. ●



La rue Saint-Just

Voiries et parking

Dans le quartier du Lac, en 2018 et 2019, la rue Saint-Just et le parking du Pré vert ont été créés. Les aménagements extérieurs passant devant la Cabane du Lac, le centre de loisirs, l'école ont été repensés et refaits pour plus de continuité et pour faciliter les déplacements entre

les différents établissements. "J'apprécie beaucoup le renouveau des espaces, tous les abords du Lac, le cheminement vélo aussi et les liaisons avec les Renardières et le reste de la ville", indique Hélène, travaillant dans le quartier. ●



La résidence Saint-Just

Logements et résidences rénovés

SEM Habitat a embelli les façades et amélioré les performances thermiques des résidences Saint-Just et Vauban. Dans le local de l'ancienne ludothèque, une objethèque a pris place, ainsi qu'un café solidaire. Un magasin non-alimentaire devrait également compléter les propositions. Habitat de la Vienne a terminé la rénovation des 45 logements de la résidence Marguerite de Valois. Des actions sur le confort thermique des logements ont été réalisées, les habitants gagnent en qualité de vie. Le bailleur social a engagé la requalification thermique des 40 logements de la résidence Médicis qui seront terminés en 2024. ●

Constructions terminées

Douze logements locatifs sociaux ont été créés dans le quartier de Beaugard, rue des Sittelles, par Habitat de la Vienne. Un petit immeuble et huit pavillons individuels font aujourd'hui le bonheur de plusieurs familles. ●



Résidence des Sittelles

MADAME RÉSEAUX

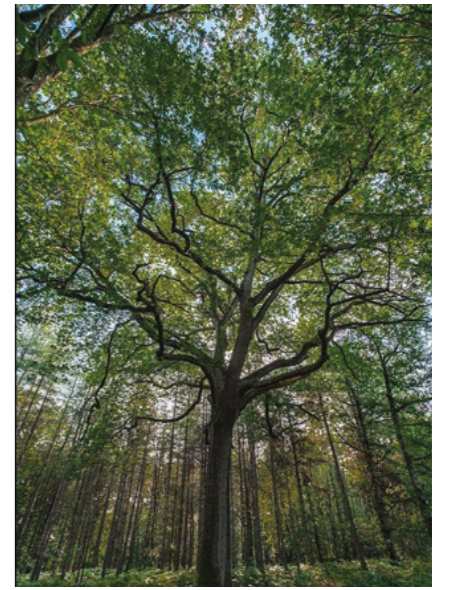
Rien que pour vous, je sélectionne le meilleur des réseaux sociaux



Retrouvez l'émission Rugby magazine filmée à Châtelleraut.



PARTAGEZ VOS PHOTOS AVEC #CHATELLERAULTMAVILLE



@levoeurdelumiere

Balade en forêt de Châtelleraut

VOS ÉLUS À VOTRE RENCONTRE

Des interrogations, des demandes, des idées ? Prenez le temps d'échanger avec les élus dans votre quartier.

TOUS LES 1^{ERS} MERCREDIS DU MOIS DE 10^H À 12^H

8 novembre et 6 décembre
Au marché d'Ozon

TOUS LES 1^{ERS} SAMEDIS DU MOIS DE 10^H À 12^H

4 novembre et 2 décembre
Au centre socio-culturel des Minimes
Au marché de Châteauneuf



ville-chatelleraut.fr

QUE FAIRE PENDANT LES VACANCES D'AUTOMNE ?

Les vacances d'automne débutent samedi 21 octobre pour les écoliers de Châtelleraut. Piscine, patinoire ou vélo, plusieurs options s'offrent aux parents et aux enfants en quête d'activités.

Pour les amoureux de l'eau, le centre aquatique de Châtelleraut est ouvert tous les jours pendant les vacances : de 10h à 19h30 du lundi au samedi et de 9h à 13h le dimanche. Des aqua-kids party sont prévues mercredi 25 octobre et jeudi 2 novembre. De 15h à 17h, les enfants peuvent profiter de parcours dans une eau chauffée, avec ambiance musicale et goûter.

Pour les férus de sports de glisse, la patinoire est également ouverte toutes les vacances de 9h à 11h30 et de 14h à 17h (17h30 le week-end), ainsi que les mardis et vendredis soirs de 20h30 à 23h.

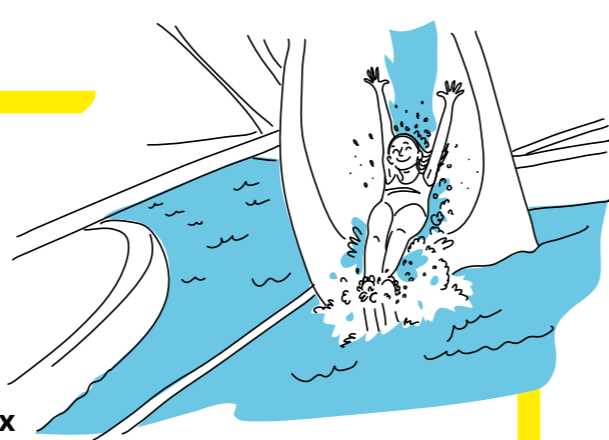
Pour les moins de 10 ans, un jardin de glace est spécialement aménagé le dimanche matin, de 9h à 11h30. Il ne faudra pas manquer la soirée Halloween, le mardi 31 octobre. Déguisement recommandé !

Pour bien commencer les vacances, vous pouvez aussi enfourcher votre vélo. Samedi 21 et dimanche 22 octobre, un week-end lui est dédié avec des démonstrations de BMX, de skate, des performances de l'équipe de France de trial, une balade en famille de 25 km et d'autres surprises tout au long de ce temps fort. À pieds ou à vélo, Grand Châtelleraut

regorge de balades. La Ligne verte "Voie Sylvain Chavanel" permet de traverser le territoire et d'en apprendre plus sur l'environnement grâce à des panneaux ludiques.

Huit parcours Terra Aventura permettent de réaliser des chasses au trésor grandeur nature en empruntant sentiers, ruelles et chemins secrets de l'agglomération. Vous pouvez aussi simplement admirer les couleurs de l'automne, cueillir des champignons ou ramasser des châtaignes. Un moment agréable à partager en famille ou entre amis !

Office de tourisme : 05 49 21 05 47



Le Conseil citoyen de la Forêt travaille à l'élaboration d'un parcours de mémoire.

Que fait un conseiller citoyen ?

Il existe trois conseils citoyens sur Châtelleraut : Châteauneuf, la Forêt et Ozon. Ils sont essentiels à la vie de nos quartiers, font le lien entre les habitants, les institutions et les acteurs locaux. Leurs membres participent aux instances du Contrat de ville, contribuent aux projets de renouvellement urbain et initient des actions.

Le conseil citoyen de la Forêt couvre les quartiers du Lac, des Renardières et Coubertin. Il compte six membres qui se réunissent dix fois par an. La MJC Horizons Sud est chargée de l'animer et de l'accompagner dans ses projets. Les conseillers sont notamment consultés sur la rénovation urbaine et en amont des futurs aménagements. "Mon rôle est aussi de collecter des informations sur le quartier et d'interpeller la ville sur certains points", explique Dominique Glain, conseiller citoyen. Le conseil a ainsi participé à des diagnostics

"en marchant" et organisé des rencontres. "Lors d'entretiens avec la police, j'ai vraiment apprécié de pouvoir discuter librement avec eux. J'ai beaucoup appris, c'était vraiment une expérience enrichissante.

J'apprécie le fait de rencontrer des gens très différents

et d'être impliqué dans les projets porteurs de la ville, pour ses habitants." Le conseil a également réalisé des interventions dans les écoles, les

centres de loisirs. "Les déchets, l'environnement sont des sujets qui nous préoccupent et sur lesquels nous sommes ravis de pouvoir transmettre", indique Dominique Glain. En 2023, le conseil porte un projet de parcours de mémoire. Quinze sites ont été identifiés méritant un focus historique, dix arbres ou fleurs à observer viendront sans doute s'ajouter au circuit de cinq kilomètres imaginé. ●

Contact : 05 49 23 64 13



QUI QUE QUOI ?

LES MARQUES DE LA PORTE SAINTE-CATHERINE

Disparue au XIX^e siècle, la porte fortifiée médiévale du Nord de la ville a laissé des traces de son existence dans le paysage urbain.



Au Moyen-âge, les personnes voulant entrer à Châtelleraut devaient montrer patte blanche à l'une des portes de la ville. Celle du Nord, fortifiée au moment de la Guerre de Cent Ans, a vu passer plusieurs grands noms de l'époque, telle que "l'héroïque bergerette" Jeanne d'Arc en 1429 ❶. Cette entrée de ville permettait aussi le passage des pèlerins de Saint-Jacques-de-Compostelle, ce dont témoignent une coquille sur un mur au début de la rue Bourbon et des têtes de clous du même motif sur une maison médiévale de la place ❷.

DE MULTIPLES VIES

La porte fortifiée retrouve son rôle militaire pendant les guerres de religion. Les huguenots s'y retranchent en 1569 et tirent à l'arquebuse sur l'armée catholique depuis l'hôtel Alaman, sur lequel on voit toujours les traces d'impacts des projectiles tirés par les assaillants ❸. Après avoir servi notamment de caserne et de poudrière, les tours de Sainte-Catherine sont abattues en 1814 pour faciliter l'accès au centre-ville. ●

HOP HOP HOP

Culture, sport et plus encore



Retrouvez tous les détails et inscription

Tous fous de vélo !

Samedi 21 et dimanche 22 octobre, préparez-vous à un week-end dédié au vélo. À l'occasion de Gravel Fever, La Manu accueille les festivités avec des animations gratuites, pour tous !

Pour le premier grand festival de gravel en France, La Manu devient le point de ralliement de ce week-end de festivités. Vous êtes tous conviés, samedi 21 et dimanche 22 octobre, à célébrer cet événement et profiter des nombreuses animations gratuites et pour tous !

Gravel Fever comporte six parcours : un arrivant de Paris, cinq empruntant les sentiers de Grand Châtellerauld. À vos vélos ! La boucle de 25 km est pensée pour les familles. Chaque jour, de 10h30 à 15h, partez à votre guise sur la Ligne verte "Voie Sylvain Chavanel" et à travers la forêt de Châtellerauld. Profitez des ravitaillements où quelques questions sur le territoire vous permettront de "valider" votre passage. Et pour voir les arrivées, la photo finish se trouve devant le Conservatoire.

Passionné ou novice, laissez-vous surprendre et découvrez de nouvelles pratiques. Du côté du skatepark, des démonstrations de skate et de champions de BMX vont s'enchaîner.

L'équipe de France de trial assure le show pendant les deux jours. Devant La Forge, un village vélo se déploie avec des ateliers sur la sécurité routière, des stands de réparation tenus par Le Ressort, une exposition de gravels par les vélos Sutter... Des producteurs locaux proposent charcuterie, fromages, boissons et gourmandises. Le Grand Atelier, musée d'art et d'industrie ouvre avec une exposition sur l'enfant du pays et cycliste international multi-médaillé "Sylvain Chavanel, itinéraire d'un champion". Un peu plus loin, le long du canal, des films sont prévus, les foodtrucks assurent la restauration. Et samedi soir, à partir de 19h, un DJ prend place pour faire danser la foule ! ●

Info pratique

La Manu, samedi 21 et dimanche 22 octobre
Animations : samedi 9h à 19h et dimanche 9h à 17h
DJ : de 19h à minuit

BREF !

BRAVO AUX CHAMPIONS

Membre des Lions Châtellerauldais, le duo Pierre Massonneau et Fabien Besançon a participé au championnats du monde de swimrun le 4 septembre, à Ötillö en Suède, tout comme la Team Gaga Roro (lire p6). Ils ont terminé 7^e hommes et 8^e mondiaux, en 8h31.

LES CENT VOIX

À l'occasion du festival du conte, l'association Caus'ette organise le mardi 24 octobre deux rencontres. À 10h30, au complexe culturel de l'Angelarde, la compagnie de la Trace propose "Petites histoires de grand courage". À 15h, au Nouveau Théâtre, Michèle Bouhet et Jean-Louis Compagnon jouent "Attention à la marche" mêlant musique, humour, cruauté et douceur.

EXPOSITION

Le Grand Atelier accueille l'exposition "Sylvain Chavanel, itinéraire d'un champion" qui revient sur les grandes étapes de la carrière internationale du cycliste châtellerauldais à travers ses maillots, trophées, photos, vélos... Mercredi au samedi, de 14h à 18h et les 1^{er} et 11 novembre.

TRAVAUX

L'Artothèque est fermée jusqu'au 29 janvier pour cause de travaux.



CHÂTELLERAULT

SYLVAIN CHAVANEL

ITINÉRAIRE D'UN CHAMPION



EXPOSITION

DU 20 OCT. 2023 AU 31 DÉC. 2026

LE GRAND ATELIER
Musée d'art et d'industrie
La Manu, 3 rue Clément Krebs - 86100 Châtellerauld
05 49 20 30 99
musees.chatellerauld@grand-chatellerauld.fr

grand-chatellerauld.fr

GRAND CHÂTELLERAULT

COMMUNAUTÉ D'AGGLOMÉRATION

Une mise en scène de l'intimité

Le centre d'art contemporain accueille, du vendredi 27 octobre au vendredi 15 décembre, l'exposition "Scène d'intérieur" : une invitation à découvrir l'univers personnel de l'artiste peintre Éva Grégorieff. Dans une esthétique pop influencée par David Hockney, mais empruntant aussi à la peinture hollandaise du XVII^e dans la composition, Éva Grégorieff peint son quotidien : des portraits de ses amis, des natures mortes d'objets et de produits de consommation courante. Au total, une trentaine de ses tableaux est mise à l'honneur.

"Des objets, parfois insolites, ponctueront l'espace pour créer une fiction, comme si l'on entrait dans le salon d'un collectionneur. Cette mise en scène rappelle l'ambiance intime de l'univers de l'artiste", précise Antoine Reguillon, directeur de l'École d'arts plastiques. ●

Info pratique

Du lundi au vendredi de 14h à 17h30, gratuit
Inauguration le 10 novembre à 17h

Conformément au règlement intérieur du conseil municipal, les textes d'expression des élus doivent " parvenir corrigés " à la rédaction du magazine. Celle-ci décline toute responsabilité sur l'orthographe ou le non-respect de la ponctuation des textes ci-dessous.

EXPRESSIONS

IMPLICATION CITOYENNE

Début 2022, l'équipe municipale a décidé de tester la mise en place d'un budget participatif à Targé.

Cette démarche de participation citoyenne permet d'affecter une part du budget de la Ville à des projets d'investissement, d'intérêt général, proposés, puis votés par les habitants.

Cette expérimentation a été très concluante. La mobilisation des habitants de Targé, associés tout au long du processus, est un succès. 150 targéens (soit près d'un quart des habitants de plus de 18 ans) ont voté pour l'un ou l'autre des 22 projets déposés.

Chacun a pu proposer son projet, qui ont tous été ensuite étudiés par une commission adhoc, qui a retenu les plus structurants pour l'ensemble des habitants.

Les projets lauréats en 2022 ont été :

- des chemins de randonnées balisés,
- une aire de jeux pour enfants,
- un parcours de santé.

En décembre 2022, le conseil municipal a voté la poursuite de l'expérimentation à Targé, étendue au quartier de Châteauneuf.

Après une longue période de consultation, de présentation, la commission a retenu les projets 2023. Une nouvelle fois

les habitants se sont mobilisés : ils ont proposé 50 projets à Châteauneuf, et 30 à Targé ; ce qui confirme l'engouement pour cet outil d'implication citoyenne dans leur environnement de vie.

Toujours avec cette volonté d'aller vers la population, depuis mars 2023, chaque mois l'équipe municipale s'attache à rencontrer, sur les marchés et lors de permanences, les habitants qui souhaitent échanger sur les sujets de leur choix. Ainsi, en plus d'échanges généraux sur la gestion de la ville, les Châtelleraudais ont formulé 140 questions précises, sur tous les sujets du quotidien : voirie, incivilités, cadre de vie, équipements publics. Chacune reçoit une réponse par courrier. Cela a parfois permis de régler, dès que cela était possible rapidement, des problèmes signalés.

N'hésitez pas à interpeller vos élus, lors des temps d'échanges dédiés, ou par courrier, par mail. Vos remarques nous intéressent.

Nous sommes convaincus que c'est avec vous que nous avançons efficacement.

Le groupe de la Majorité municipale,
lequipeabelin@gmail.com

JEAN DE LA FONTAINE AU PARC DU VERGER

Oui, c'est une satisfaction que cet auteur ait suscité beaucoup de projets et réalisations concrètes sur Châtelleraudais cette année...

Oui, on se souvient que le programme de la majorité municipale pour les élections comportait le projet de réaménagement du Parc du Verger sous l'angle des fables de Jean de la Fontaine....

Mais, recourir à un scénographe-paysagiste pour faire le travail, tel que cela a été annoncé au printemps, serait coûteux dans le contexte financier actuel et nous semble surtout bien inutile.

En effet, lors de la manifestation « Scènes de Nature » en juin dernier dans ce Parc, nous avons tous pu constater que les agents du service « Cadre de Vie » avaient fait un travail remarquable et exceptionnel, en s'appuyant déjà sur certaines fables de ce poète.

Ils allient compétences, talents, ingéniosité, et ont prouvé tout leur intérêt à ce projet !

Alors sollicitons ces mêmes agents pour cette réalisation sur l'ensemble du site et faisons-leur à nouveau confiance !

F. Méry, Y. Trousselle, M. Allemandou-Domingo,
élus liste "Ma Ville, Solidaire et Écologique"
maville.solidaire.et.ecologique@gmail.com

MAISON DE SANTÉ OU CENTRE DE SANTÉ : FAIRE LA DISTINCTION EST NÉCESSAIRE

Notre système de santé est en grande difficulté pour répondre aux besoins de la population.

Une des solutions mise en avant par la municipalité est le regroupement de médecins et autres professions de santé dans des maisons de santé pluriprofessionnelles.

Dans le cadre de l'exercice libéral, le financement de ces maisons interroge, puisque l'investissement est pris en charge par la collectivité, assis sur les impôts locaux.

Pourquoi ne pas privilégier les centres de santé, structures héritières des dispensaires ?

La grande différence est que les personnels de santé sont salariés.

Ces structures sont une alternative de plus en plus pertinente pour sortir du tout libéral.

Pour aller dans le bon sens, il faut la volonté politique.

Patricia Bazin, Pierre Baraudon UPVH
contact@unispourvivreheureux.fr

Facebook : Châtelleraudais : Unis pour vivre heureux

DE 15 À 18 ANS : LA CULTURE POUR TOUS !

Le 28 septembre dernier le conseil municipal a voté la mise en place du Pass culture pour la ville et ses équipements. Le Pass culture dispositif du gouvernement permet aux jeunes de 15 à 18 ans de bénéficier jusqu'à 380 € pour acheter des entrées dans les Musées, spectacles, cinéma ou encore acheter des livres et avoir accès à de nombreux événements culturels. Alors parents ou Grands-parents d'enfants âgés de 15 à 18 ans rendez-vous sur le site PASS CULTURE.

David SIMON
Conseiller Municipal de Châtelleraudais
Conseiller Communautaire de Grand Châtelleraudais
Contact : davidsimon.chatelleraudais@gmail.com



RETROUVEZ VOTRE VILLE EN LIGNE SUR
ville-chatelleraudais.fr



Bimensuel d'information de la Ville de Châtelleraudais
05 49 23 64 50
mag@ville-chatelleraudais.fr
Ville de Châtelleraudais
78 boulevard Blossac | 86100 Châtelleraudais

Directeur de la publication : Jean-Pierre Abelin
Directrice de la communication : Caroline Matton
Rédactrice en chef : Mathilde Wojtylac

Équipe rédactionnelle :
Élodie Heurtault, Marine Nauleau,
Mathilde Wojtylac, Valentine Schira,
Sébastien Boulon, Mélanie Papillaud, Florie Doublet
Photographes : Iboo Création,
Nicolas Mahu, Adèle Robert
Photo couverture : Nicolas Mahu
Illustrations : Valérie Gibaud
Création graphique : Florian Houdmon
Mise en pages : agence Chat Noir
Impression : Mégatop
Diffusion : La Poste
Régie publicitaire : Comwest | 06 81 14 22 06

Tirage : 18 500 exemplaires
Dépôt légal à parution
ISSN : à venir

La certification PEFC du papier
garantit la gestion durable des forêts.



La version audio du magazine est disponible
sur ville-chatelleraudais.fr



VOUS NE RECEVEZ PAS
LE MAGAZINE ?
Remplissez le formulaire sur ville-chatelleraudais.fr



Accords Majeurs

Gilles Lambert
Réparateur de Pianos & d'Accordéons

Cours de Piano & d'Accordéon

RDV : 06 13 46 68 42

Expertises - Aide à l'achat - Devis

Pianos numériques : CASIO

Restauration toutes marques.

Accords.

Installation de systèmes silencieux et régulateurs
d'hygrométrie

Châtelleraudais

05 49 85 08 08



accordsmajeurs86

www.accords-majeurs86.fr

contact@accords-majeurs.com

N'ATTENDEZ PLUS ! DEVEZ PROPRIÉTAIRE !

SEM Habitat
PAYS CHÂTELLERAUDAIS

Location
Vente
Portage Immobilier
Locaux d'activité

Avec la SEM
Vous bénéficiez :

- de 0€ de frais d'agence
- de 0€ de frais de dossier
- d'un achat sécurisé
- d'un accompagnement :
de la visite à l'achat

CHATELLERAUDAIS Résidences proches centre ville :
Appartements du T3 - 57 m² au T5 - 81 m²
à partir de 44 000 €



2 et 4 Auguste Rodin - 86100 Châtelleraudais

Contactez-nous au 05.49.85.94.94

Consultez nos offres sur www.SEMHPC.fr

FUTURODIFF

FENÊTRES PORTES VOILETS PORTAILS STORES



Art & Fenêtres

EXPERTS STORISTES

CHÂTELLERAUD SUD
22 rue de Nerpy - NAINTRÉ

05 49 02 60 41

RÉGIE PUBLICITAIRE

Diffusez vos offres
commerciales à Châtelleraudais

Magazine Municipal
18 250 ex. tous les 15 jours*

Guide Pratique
19 000 ex. en septembre



COMWEST²

Didier OLIER - 06 81 14 22 06 - comwest@sfr.fr

*Sauf juillet et août. Distribution TOUTES boîtes aux lettres de Châtelleraudais : les magazines municipaux sont également distribués dans les boîtes marquées « Pas de Publicité ».

MEGATOP

imprimerie



La marque de la gestion forestière responsable
FSC® C16282



PENSEZ À VOS CALENDRIERS !!!

PME,
COMMERÇANTS,
ARTISANS,
ASSOCIATIONS



13, av du Cerisier Noir
86530 Naintré

05 49 90 28 00
service-devis@megatop.fr

MEGATOP IMPRIMERIE est une filiale de

PRENDRE SOIN DE VOUS AU QUOTIDIEN



Nous vous proposons :

- Un service complet d'aide à la personne adapté à vos besoins : aide à la toilette, à la préparation de repas, accompagnements véhiculés, entretien du domicile...
- De savoureux repas livrés à votre domicile
- Un service de jardinage ponctuel ou régulier : tonte de pelouse, débroussaillage, désherbage, taille de haie...



Vous souhaitez découvrir sans attendre nos services d'aide à domicile ?
L'agence de Châtelleraut vous propose de vous rencontrer en agence,
au 32 Square Gambetta ou 58 Av. du Maréchal Foch,
ou à votre domicile.

Contactez-nous !
05 67 08 67 00
contact@agedor-chatelleraut.fr