

MAG

CHÂTELLERAULT

ZOOM

HABITAT SOCIAL :
UN LOGEMENT
POUR TOUS

À l'affiche
NOVEMBRE





Le 14 octobre dernier, le Forum de l'emploi a permis aux Châtelleraudais de rencontrer les recruteurs du territoire. Plus de 200 offres étaient à pourvoir !



Édito



JEAN-PIERRE ABELIN

Maire

La Ville n'a pas ménagé ses efforts pour ouvrir un accueil de loisirs municipal à Ozon et j'en suis satisfait. Certes, nous ne retrouvons pas toutes les activités proposées par le centre social, mais nous avons promis d'accueillir, au moins, les enfants et les adolescents, le mercredi et les vacances scolaires. C'est chose actée.

"Nous n'abandonnerons pas Ozon"

Je tiens à remercier nos partenaires, la CAF et l'État, et les services de la Ville pour leur engagement dans ce projet. Je salue aussi l'implication, jusqu'au bout, de la présidente et des animateurs qui ont accueilli les jeunes, cet été. Nous sommes aux prémices de la reconstruction d'un centre social. Ce sera long mais il est indispensable de retrouver des bases saines. Nous y travaillerons ensemble.

Nous avons aussi réussi à trouver un compromis avec La Poste pour l'ouverture d'une agence dans les locaux de l'ancien centre social, en plus d'une mairie annexe afin de répondre aux besoins des habitants du quartier. Besoins qui ressortent lors des permanences que tiennent les élus chaque mois sur les marchés. Ces moments sont précieux pour nous car nous vous rencontrons dans votre quotidien. Continuez à venir nous voir.

Jean Pierre Abelin

Accueillir les vélos. ça marque !

La marque nationale "Accueil Vélo" se développe à Châtelleraut ! L'office de tourisme, le gîte Cocottes & Colibri, les Cycles Desmazeau & Fils et l'entreprise Montgolfière Centre Atlantique l'ont déjà adoptée. Idem pour le Grand Atelier, musée d'art et d'industrie, où les cyclotouristes se sentent les bienvenus. Au total, une dizaine d'établissements touristiques du territoire sont déjà marqués. "Belges, Néerlandais ou Allemands sont nombreux à circuler à vélo sur le territoire. La marque "Accueil Vélo" rassure cette clientèle étrangère.", constate Valérie Carbonnel, chargée de développement touristique à Grand Châtelleraut. Concrètement, la marque garantit aux cyclistes de tous pays un bon accueil et des services pratiques. Outre le sourire, il existe plusieurs critères comme disposer d'un local pour les vélos, d'un kit de réparation, d'une borne électrique pour recharger les batteries... ●



Info +

Les structures qui bénéficient de la marque "Accueil Vélo" sont situées à moins de 5 km d'un itinéraire cyclable balisé.

APPEL À JARDINIERS

Les Châtelleraudais disposent de plusieurs jardins collectifs (la Bergerie, la Croix Piétard, Piffoux, Ozon, Châteauneuf, Renardières, les Minimes...). En tout, 245 parcelles de 150 à 300 m² sont choyées par 190 jardiniers. Si vous avez envie de partager cette expérience, les outils, les savoir-faire, de jardiner seul ou avec vos voisins, des enfants, vous pouvez vous renseigner auprès du service **Développement social et solidaire** au 05 49 23 64 10



Les salariés d'Action Ozon contribuent à l'entretien des immeubles.

Action Ozon a 30 ans

En 30 ans, le collectif d'habitants pour l'animation du quartier d'Ozon a bien évolué ! Action Ozon est devenu un chantier d'insertion qui œuvre dans divers domaines du quotidien.

Les plus anciens d'entre nous se souviennent sans doute du concours des balcons fleuris. Il était alors organisé par Action Ozon. Créé en 1993, ce collectif œuvrait pour réunir les habitants autour de projets d'animation et d'attractivité du quartier. En 2004, le collectif devient un chantier d'insertion pour les populations les plus éloignées de l'emploi.

écoles et d'espaces urbains et enfin la collecte des encombrants. "Nous aimerions que les habitants soient plus vigilants aux dates de collecte", souligne Béatrice Mont-Vequeau, présidente d'Action Ozon. Ils peuvent aussi se tourner vers les déchèteries." En bref, un travail d'utilité collective. ●

UN ACCOMPAGNEMENT SUR MESURE

Aujourd'hui, 19 salariés sont dans un parcours d'insertion, encadrés par 6 permanents. Leurs métiers ? Le nettoyage de logements et de parties communes de résidences de quartier, l'entretien des espaces verts des

Info +

L'Économie Sociale et Solidaire - ESS dans Grand Châtelleraut, ce sont **246 établissements employeurs, 2 595 emplois, 13 sociétés d'insertion par l'activité économique et 10 % des salariés du territoire.**

POUR ENCOURAGER L'ÉMERGENCE DE NOUVEAUX PROJETS, LES PRIX DE L'ESS 2023 ONT RÉCOMPENSÉ :

- **Locus**, pour la rénovation de l'ancienne laiterie d'Archigny dans le but de créer un tiers-lieu avec un bar associatif, une recyclerie, un jardin collectif, puis des ateliers publics de réparation, un fablab, une salle de séminaire, un espace de coworking. Prix de 5 000 €.
- **L'objethèque**, qui permet de louer des objets du quotidien, portée par Horizons Solid'Air, au 10 rue Saint-Just. Prix de 3 000 €.



Lundi 16 décembre, Patricia Miralles, secrétaire d'État chargée des Anciens combattants et de la Mémoire, était à Châtelleraut pour l'inauguration de l'extension du centre des archives de l'armement et du personnel civil sur le site de La Manu. 21 M€ ont été investis par l'État dans ce nouveau bâtiment offrant 60 km d'archives supplémentaires, soit le deuxième centre de France après Vincennes. Plus de 40 agents y ont pour mission de préserver et valoriser la mémoire de notre histoire.



Les métiers d'art s'invitent à la Manu

Le Salon des métiers d'art revient... à la Manu ! Les samedi 18 et dimanche 19 novembre, retrouvez près de quarante artisans au sein de deux espaces d'exposition : le bâtiment 208 et le 1^{er} étage du Grand Atelier, musée d'art et d'industrie. Tapissier, couturier, ébéniste, verrier, ferronnier et autres créateurs présentent leur métier et savoir-faire. Marie Langot en fait partie. Spécialiste du travail du cuir, la Châtelleraudaise est une habituée du salon. "Cela nous permet de sortir de notre atelier, de rencontrer d'autres artisans et de susciter la curiosité des gens", témoigne la jeune femme, sellière harnacheuse et maroquinier. En plus de vendre ses créations lors du salon, elle en fabrique sur place pour dévoiler au public les différentes étapes de confection. ●

Samedi 18, de 14h à 19h, et dimanche 19 novembre, de 10h à 18h. Gratuit.

Info +

Envie de vous essayer à la confection de petite maroquinerie ? Marie Langot propose des initiations à son atelier situé au 39 rue de la Maison Neuve, à Châtelleraut. Contact : sellerielm@gmail.com - 06 80 73 91 66



Marie Langot sera présente au Salon des métiers d'art, les 18 et 19 novembre à La Manu.



ERRATUM ACCUEIL DE LOISIRS

L'Accueil de loisirs pour les 3-12 ans a pris place au sein du groupe scolaire Matisse - Littré - Lakanal, 4 rue Stendhal. Le Secteur Jeunes pour les 12-17 ans est situé au "4", 4 rue Aimé Rasseau. Les adresses indiquées dans le n°16 de Châtelleraut Mag sont donc erronées. Toutes les informations sur ville-châtelleraut.fr

LES ÉLUS À VOTRE ÉCOUTE

Une remarque, une question, une idée : les élus viennent échanger, de 10h à 12h, au marché de Châteauneuf et au centre socio-culturel des Minimes le samedi 4 novembre et au marché d'Ozon le mercredi 8 novembre de 10h à 12h.

VENTE DE COMPOSTEURS

Grand Châtelleraut organise la vente de composteurs à prix réduit, lundi 6 novembre, de 12h à 16h30, au centre technique municipal au 208 rue d'Antran. Sur réservation, 72h avant minimum sur par-ici-les-bons-gestes.fr 15 € en plastique ou 20 € en bois.

BROYAGE DE VÉGÉTAUX

Jeudi 9 novembre, de 14h à 17h, à la déchèterie de la Massonne. Sur réservation au 0800 835 821 ou en ligne sur par-ici-les-bons-gestes.fr Partez avec votre broyat.

PORTRAIT

Jacky Joseph



Mémoire et engagements

Après une présidence de... 29 ans, Jacky Joseph a passé la main au sein du Comité d'entente des anciens combattants. Un dévouement sans faille au service du devoir de mémoire, qu'il a aussi porté à la Fédération nationale des anciens combattants en Algérie, Maroc et Tunisie (FNACA), dont il est toujours vice-président, et au Souvenir Français. "J'ai souvent accompagné les élèves de la ville pour fleurir les tombes et visiter les lieux de mémoire", illustre cet ancien inspecteur des impôts et officier de réserve, âgé aujourd'hui de 89 ans.

"J'ai toujours recherché le contact et le compromis"

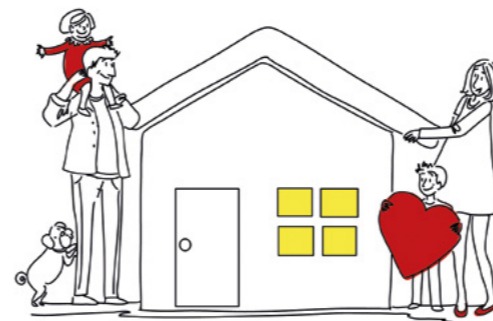
Jacky Joseph, qui a un temps imaginé devenir gendarme, s'est investi dans la réserve militaire jusqu'à obtenir le grade de colonel. Décoré de la Légion d'honneur et de l'Ordre national du Mérite, le Châtelleraudais a également été conseiller municipal d'Availles-en-Châtelleraudais, où il est né, et conseiller communautaire. Il est aussi engagé au sein des Fils et filles d'Abraham, qui prône le dialogue interreligieux. "Aimez-vous les uns les autres : ce n'est pas de moi, mais c'est ce que j'ai recherché toute ma vie, au niveau professionnel et personnel !" ●



ZOOM

EN CHIFFRES

Le nombre de logements locatifs à Châtelleraudais s'élève à 7 408. Sur les deux principaux bailleurs : la SEM Habitat du Pays Châtelleraudais gère 1 600 logements sur Châtelleraudais dont 24 % de pavillons. Habitat de la Vienne gère 1 852 logements sur la ville de Châtelleraudais dont 1 535 en collectifs et 317 en individuels.



Habitat social : un logement pour tous

Le logement est l'une des principales préoccupations des Français. Partenaires de la Ville, les bailleurs sociaux permettent à tous d'accéder à un toit, notamment aux foyers les plus modestes.

Le rôle de tout bailleur social est d'accompagner les habitants du territoire dans l'accès à un logement, notamment les personnes les plus fragiles. "Nous essayons de répondre à la demande, tout en nous adaptant aux évolutions de la société", indique Frédéric Delacroix, directeur de la SEM Habitat du Pays Châtelleraudais.

Sur les trois dernières années, la demande est en constante augmentation, et plus particulièrement sur le quartier d'Ozon et le centre-ville. "Avant la crise du Covid, les T4 étaient très sollicités. Aujourd'hui, ce sont davantage les T2 et T3. Nous constatons une augmentation du nombre de familles monoparentales et l'inflation est passée par là. Les personnes demandent une surface plus petite, notamment pour des questions budgétaires", souligne Frédéric Delacroix.

Le logement social est un élément important dans le parcours résidentiel des ménages. Il constitue souvent le 1^{er} logement des jeunes ménages avant leur accès à la propriété. Quant aux seniors, ils souhaitent disposer d'un bien à proximité des services, idéalement en rez-de-chaussée ou accessible par un ascenseur. "Nous travaillons avec la collectivité pour apporter de la mixité dans les programmes et favoriser la vie des quartiers et le bien-vivre ensemble".

DES PROJETS DANS TOUS LES QUARTIERS

Une attention particulière est bien sûr portée aux "quartiers prioritaires" de la politique de la Ville (centre-ville et Châteauneuf ; Lac-Renardières et Ozon). Le programme national ANRU sur le quartier du Lac et des Renardières vient ainsi de permettre la réalisation d'un projet de rénovation urbaine d'ampleur et a permis notamment la réhabilitation des résidences Saint-Just, Vauban, Marguerite de Valois et Marie de Médicis pour offrir à leurs habitants une meilleure qualité d'usage de leur logement.

Dans le centre-ville, les projets sont eux aussi d'ampleur. SOLIHA a ainsi réhabilité les 2 bâtiments de l'ancienne école Paul Bert. Une 1^{ère} opération, sur le bâtiment sur rue, achevée en 2021 a permis la création de 9 logements et la seconde, sur le bâtiment de fond de cour, en cours de réalisation, permettra la mise sur le marché de 6 logements. La SEM Habitat a racheté l'immeuble du 19-21 rue Colbert pour créer 9 logements. Immobilière Atlantic Aménagement va engager les travaux de démolition-reconstruction sur l'ancien îlot 2 rue Bourbon pour livrer 10 appartements. Le point commun de tous ces projets est d'offrir à la fois des logements pour les personnes à mobilité réduite, de diversifier l'offre de logements sociaux et de participer ainsi à la mixité sociale du centre-ville. ●

La SEM Habitat, bailleur de tous les projets

Société d'Économie Mixte, la SEM Habitat du Pays Châtelleraudais exerce aussi son rôle de constructeur, d'aménageur et de bailleur sur des locaux d'entreprises ou destinés aux professionnels de santé. "Sur la partie développement économique, nous accompagnons les porteurs de projet en sortie de pépinière qui cherchent à s'établir en proximité. Nous sommes là également pour les chefs d'entreprise cherchant à s'implanter sur le territoire", indique Frédéric Delacroix, directeur de la SEM Habitat du Pays Châtelleraudais. Du côté de la santé, le bailleur rencontre des groupes de médecins en coordination avec la collectivité. Le centre de santé des Minimes est ouvert, deux autres projets sont en cours et un troisième est à venir. ●

MADAME RÉSEAUX

Rien que pour vous, je sélectionne le meilleur des réseaux sociaux



@francoisehypnose

Instant sérénité en randonnée.



**PARTAGEZ VOS PHOTOS
AVEC #CHATELLERAULTMAVILLE**



@photographekis

La brume sur le lac, le reflet de la montgolfière... Tout y est !



Comme lors du Forum de la création, Dominique Perot accueille tout entrepreneur à la pépinière.

Gagner en crédibilité avec la domiciliation

Outre l'accompagnement des porteurs de projet, la pépinière d'entreprises René Monory propose la domiciliation sans hébergement des activités en Business to Business.

Au nord de Châtellerault, la pépinière d'entreprises René Monory s'étend sur 2000 m². Porteurs de projet en quête de conseils avisés, chefs d'entreprise en plein développement d'activité... La structure offre un accompagnement sur mesure et l'appui d'un réseau d'experts permettant des rencontres d'affaires. Ainsi, le 6 octobre dernier a eu lieu le premier Forum de la création d'entreprise, organisé par l'Espace régional d'information de proximité, avec une quinzaine de partenaires présents(*) pour aiguiller la soixantaine de porteurs de projets s'étant déplacés. La pépinière propose également la domiciliation sans hébergement

d'une activité en Business to Business. Ainsi, tout entrepreneur peut bénéficier de la réception de son courrier professionnel à la pépinière et de sa réexpédition à domicile ou à sa mise à disposition sur place. "Pour l'entreprise, c'est un gage de sérieux et de professionnalisme, surtout quand la société traite avec d'autres professionnels, indique Dominique Perot, animatrice à la pépinière. Quand on recherche des informations sur l'entreprise, c'est l'adresse de la pépinière qui apparaît. Cela donne du crédit à la société. Et face à un courrier douteux, nous pouvons prévenir et rassurer."

(*) CCI, CMA, Région, Pôle Emploi, Mission locale du Nord Vienne, Adie, banques, experts-comptables...

Info +

La pépinière d'entreprises René Monory dispose de huit ateliers et neuf bureaux. Il est possible de louer un bureau à la demie-journée ou à la journée. L'entrepreneur bénéficie alors d'un point de rendez-vous fixe pour rencontrer ses prospects, ses fournisseurs ou ses clients et rompre l'isolement du travailleur indépendant.

economie@grand-chatellerault.fr
05 49 21 96 00

Carrefour City est dans la place... Duplex

C'est un retour aux sources. Bruno et Sandrine Sabourin sont les heureux propriétaires du Carrefour City qui vient d'ouvrir place Duplex (ancienne Biocoop). Le couple avait quitté Châtellerault pour Paris peu après le bac. Pendant 15 ans, ils gèrent ensemble cinq commerces automobiles (centres auto et stations de lavage), puis déménagent pour le Lot-et-Garonne. Ils y tiennent... un Carrefour Express !

Quand l'opportunité d'ouvrir un Carrefour City à Châtellerault se présente, Bruno et Sandrine Sabourin sautent sur l'occasion pour revenir dans leur ville natale. Grâce à trois salariés, ils se relaient pour que le magasin soit accessible 7 jours sur 7 avec sourire et sympathie. ●

Info +

Carrefour City : lundi au samedi, 7h-22h, et dimanche, 9h-20h.



le
**GRAND
ATELIER**
Musée d'art et d'industrie

SYLVAIN CHAVANEL

ITINÉRAIRE D'UN CHAMPION

EXPOSITION

DU 20 OCT. 2023 AU 31 DÉC. 2026



CHÂTELLERAULT

C'EST QUOI UN FOSSILE ?

Les 11 et 12 novembre, des fossiles et des minéraux, certains rares et de valeur, seront exposés à Châtellerault. Mais c'est quoi un fossile ?

Un fossile, ce sont des restes ou empreintes d'un animal ou d'un végétal, qui ont été conservés dans une roche. Cela peut être une feuille comme une coquille, un os, provenant d'espèces disparues, car les fossiles datent souvent d'avant l'apparition de l'Homme sur Terre. Prenons le cas de l'ammonite, cet animal marin a vécu il y a des millions d'années. Une fois l'animal mort, sa coquille libérée tombe au fond de la mer, s'y enfouit et se fossilise au cours du temps. C'est près d'ici, en Charente, qu'on a trouvé les plus gros fossiles de fémurs de dinosaures. Impressionnant ! ●

Info ⊕

35^e bourse aux minéraux, fossiles et pierres fines samedi 11 et dimanche 12 novembre de 10h à 18h, salle Camille Pagé 2 €, gratuit pour les moins de 15 ans accompagnés.



QUI QUE QUOI ?



Comment sont entretenus les cimetières ?

Ce sont des lieux chargés d'histoire et d'émotion, mais aussi des espaces verts à part entière. Les six cimetières de Châtellerault - Antoigné, Saint-Jacques, Targé, Nonnes, Châteauneuf, Châtellerault Nord - font partie intégrante de notre cadre de vie. La Ville veille à ce que les sépultures soient entourées de verdure. Aussi, la végétation spontanée se mêle à des espèces florifères comme les rosiers, la sauge et autres plantes vivaces. Les prairies fleuries et la fauche à bon escient permettent ainsi de **favoriser la biodiversité** et de laisser la nature faire son œuvre. Évidemment, la règle reste au zéro produit phytosanitaire. Pour réaliser la tonte, le débroussaillage et les

aménagements paysagers, la Ville contractualise avec plusieurs structures d'insertion comme Emploi Pluri Services ou Audacie. Les agents du service Cadre de vie mènent les chantiers tels que l'extension du colombarium au cimetière de Châteauneuf ou la réfection de l'entrée avec la plantation d'arbres d'alignement au cimetière de Nonnes. ●

Info ⊕

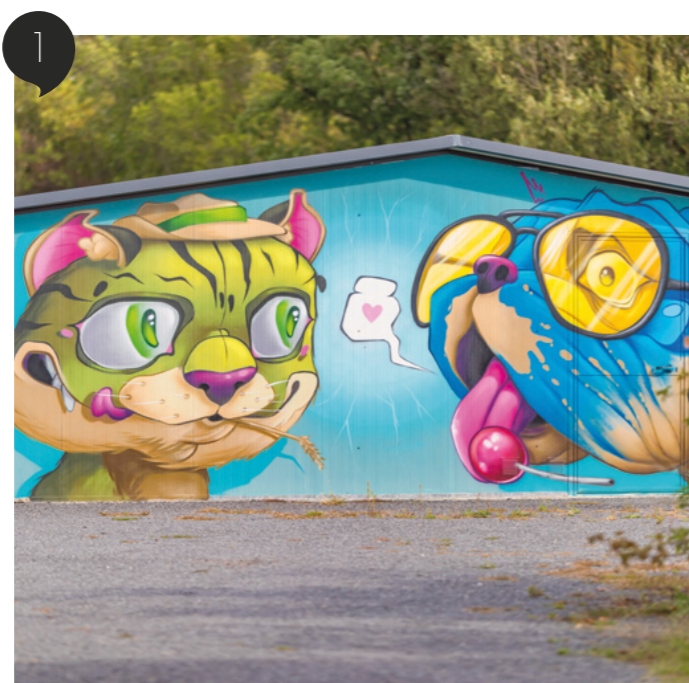
À partir du mois de novembre et jusqu'en mars, les cimetières ouvrent de 8h à 17h.

Bon à savoir

Pour prendre soin de la tombe d'un être cher, utilisez des produits respectueux de l'environnement. La Ville n'intervient pas sur les concessions.

CES FRESQUES QUI ÉGAYENT LA VILLE

De nombreux murs de Châtellerault servent d'écrin à d'impressionnantes œuvres de street art. Tour d'horizon de quelques fresques urbaines emblématiques.



La plus animalière 1

La patte bien particulière de l'artiste poitevin Syrk se reconnaît du premier coup d'œil. L'année dernière, c'est sur un mur du refuge de l'Assistance et secours aux animaux (ASA) au nord de Châtellerault que cet artiste a peint, en une journée, deux représentants de son bestiaire coloré caractéristique.

La plus philosophique 2

Les visiteurs, qui arrivent dans notre ville par le train, sortent de la gare et tombent nez à nez avec un René Descartes aux lunettes futuristes peint sur le mur du collège du même nom. Il fait partie d'une œuvre du collectif Mur'mure Visuel.

La plus champêtre 3

Secteur en pleine transformation, les Renardières accueillent plusieurs fresques et notamment cette œuvre sur le thème de la nature réalisée par Mur'mure Visuel en 2022 avec de jeunes habitants du quartier. Ce même artiste a également habillé d'oiseaux colorés un transformateur électrique à Ozon l'année dernière. ●

HOP HOP HOP

Culture, sport et plus encore

Concert duo violon/piano de
Brieuc Vourch et Guillaume Vincent.



Le festival "Automne Musical" fait son grand retour à Châtelleraut

Le festival "Automne Musical" est un rendez-vous attendu des mélomanes et accessible à tous les curieux ! On vous dévoile une partie de son riche programme.

Désacraliser la musique classique : telle est l'ambition du festival "Automne Musical" de Grand Châtelleraut. "Cet événement n'est pas élitiste, il reste accessible à tous", explique Cyril Huvé, directeur artistique du festival. Jusqu'au 16 décembre, les habitants de Grand Châtelleraut peuvent ainsi assister à plusieurs très beaux concerts. Le **dimanche 12 novembre**, le célèbre pianiste français **Jean-Marc Luisada** se produira au Nouveau Théâtre. Le **dimanche 10 décembre**, **Brieuc Vourch et Guillaume Vincent** proposeront un duo violon-piano. Enfin, le **samedi 16 décembre**, l'**orchestre de chambre de Nouvelle-Aquitaine** proposera un concert mélangeant jazz et musique classique.

PRÊTS ? JOUEZ !

Le festival organise également "les **Samedis du piano**" au conservatoire de Grand Châtelleraut. **Les 11 novembre et 9 décembre** après-midi, des ateliers participatifs permettent à des pianistes amateurs de jouer une œuvre du grand compositeur Edvard Grieg. Idéal pour se faire plaisir !

Info +

Si vous êtes passionné et que vous souhaitez vous investir en devenant bénévole, contactez le président de l'association Christophe Dumay au 06 01 13 53 96.

Le TPC raconte Jean de La Fontaine

En novembre et en décembre, le Théâtre Populaire de Châtelleraut donne les dernières représentations de "Jean de la Fontaine, Vagabond de cœur et d'esprit", au théâtre de la Taupanne. Chacun connaît au moins une fable de Jean de La Fontaine ou ne serait-ce qu'une citation de l'une d'elles. Outre ces 244 fables, cet homme de génie a écrit des opéras, des contes, des pièces de théâtre, ... Face à toute cette production, Jean-Pierre Duffourc Bazin a sélectionné 12 fables et 5 contes coquins pour retracer la vie de cet artiste en une pièce, mais pas moins de 46 scènes ! ●

Info +

Dates en novembre : **dimanche 5, à 15h, vendredi 10, à 20h30, vendredi 24, à 20h30, dimanche 26, à 15h.**
Dates en décembre : **vendredi 1^{er}, à 20h30, dimanche 10, à 15h et samedi 16, à 20h30.**



© Hervé Grégory

BREF !

SCÈNE D'INTÉRIEUR

Le centre d'art contemporain inaugure l'exposition scène d'intérieur **vendredi 10 novembre, à 17h**. Une invitation à découvrir l'univers personnel de l'artiste peintre Éva Grégorieff.

ENCHÈRE D'IMPROVISATIONS

Lancez un mot, les comédiens improviseront à tour de rôle. Choisissez l'improvisation la plus réussie et la suite du spectacle ! **Samedi 18 novembre, à 17h15**. Tout public à partir de 14 ans sur inscription – médiathèque – Les Halles des savoirs

À L'OCCASION DE LA SEMAINE EUROPÉENNE DE RÉDUCTION DES DÉCHETS

Samedi 25 novembre, de 10h à 12h, venez participer à la balade contée et au ramassage de déchets autour du Lac de Châtelleraut à la Cabane du Lac. Tout public à partir de 4 ans. Sur inscription 05 49 23 70 80

C'EST UNE BELLE JOURNÉE POUR...

PRENDRE SOIN DE VOTRE SANTÉ

ET PROFITER D'UNE AGENCE DE PROXIMITÉ



MUTUELLEMENT PROCHE

En savoir plus sur mhv.fr



Votre agence à Châtelleraut

81, boulevard Blossac - 86100 Châtelleraut
05 49 21 99 42 - mhv.chatelleraut@mhv86.fr

Nos horaires d'ouverture

Du lundi au jeudi de 9h15 à 12h30 et de 13h30 à 18h
Le vendredi de 9h à 12h30 et de 13h30 à 17h15

À L'AFFICHE

OCTOBRE 2023

NOVEMBRE 2023

DÉCEMBRE 2023

Les Cent Voix Châtelleraut

Caus'ette
20 ans

7/
13/14
NOVEMBRE

20 ans, quelle(s) histoire(s) !

Le festival Les Cent voix, porté par l'association Caus'ette, fête cette année ses 20 ans. Pour cet anniversaire particulier, la programmation célèbre le conte en grande pompe !

Promouvoir le conte sous toutes ses formes, partager le plaisir des mots, de l'écoute et de la transmission, du vivre-ensemble et de la convivialité. Vingt ans déjà que l'association Caus'ette porte haut la tradition du conte. À son actif, quelque 300 spectacles et deux festivals, un public fidèle et un groupe de conteurs amateurs passionnés !

En ce mois de novembre et pour cet événement particulier, l'association a convié l'un des conteurs hexagonaux les plus emblématiques. **Mardi 7**, Yannick Jaulin vient rejouer – pour la première fois depuis longtemps – son spectacle *J'ai pas fermé l'œil de la nuit*, créé avec le dramaturge Wajdi Mouawad. "Un spectacle drôle et profond, très jubilatoire", confie Marie-Thérèse Laurendeau, présidente de Caus'ette. Un conteur déjà venu pour le festival, comme tous ceux programmés cet automne et avec qui l'équipe a tissé des liens : "On ne fête pas son anniversaire avec des inconnus !", sourit la présidente.

Un off et un gâteau !

Lundi 13, les petites oreilles à partir de 5 ans (et les plus grandes aussi car le spectacle est ouvert à tous) auront la chance d'assister au ciné-concert *Petits contes orientaux*. À l'affiche, 3 courts-métrages d'animation iraniens et deux artistes musiciens éclectiques et innovants. Enfin, le lendemain, le off du festival se met en mode "soirée d'anniversaire" ! Une surprise pleine d'émotions concoctée par les conteurs de Caus'ette, avec verre de l'amitié et gâteau d'anniversaire à l'issue de la représentation...

Renseignements au 06 07 04 77 27

DU 1^{ER} AU 30 NOVEMBRE

Sylvain Chavanel, itinéraire d'un champion

EXPOSITION

Retour sur les grands jalons de la carrière du cycliste châtelleraudais avec ses maillots, trophées, photos, vélos...

Mercredi au dimanche | De 14h à 18h | Grand Atelier

SYLVAIN
CHAVANEL

ITINÉRAIRE
D'UN CHAMPION

EXPOSITION



DU 2 AU 30 NOVEMBRE

Scène d'intérieur

EXPOSITION

Avec les œuvres d'Éva Grégorieff et de Gilles Fromonteil

Lundi au vendredi | 14h à 17h30

Centre d'art contemporain



VENREDI 3 NOVEMBRE

J'peux pas, j'ai soirée jeux !

LOISIRS

Une sélection de jeux collaboratifs réalisée par les ludothécaires et bibliothécaires pour faire frissonner !

À partir de 14 ans. Sur inscription au 05 49 21 11 28 ou mediatheque.chatelleraut-centre@grand-chatelleraut.fr

18h30 | Médiathèque Châtelleraut centre

Les Halles des savoirs

SAMEDI 4 NOVEMBRE

Jeu découvrir

LOISIRS

Une matinée pour tester un nouveau jeu
10h | La Cabane du Lac

DIMANCHES 5 ET 26
VENREDIS 10 ET 24 NOVEMBRE

Jean de La Fontaine, Vagabond de cœur et d'esprit

THÉÂTRE

Mise en théâtre pittoresque et joyeuse de la vie de ce personnage aussi illustre que singulier, par la troupe du TPC

15h (les dimanches) et 20h30 (les vendredis)

Théâtre de la Taupanne | De 6 à 15 €



MARDI 7 NOVEMBRE

Tuto

LOISIRS

Un atelier d'activités manuelles (tricot, bricolage...), culturelles (lecture, musique...) ou d'initiation au numérique (jeux vidéo, casque réalité virtuelle, aide sur internet...). Sur inscription au 05 49 23 70 75 ou mediatheque.rouault@grand-chatelleraut.fr

14h | Médiathèque Georges Rouault

J'ai pas fermé l'œil de la nuit

CONTE

Yannick Jaulin livre des histoires tendres, cruelles et drôles avec des morts en paix et des morts fâchés... Dans le cadre du festival Les Cent Voix organisé par l'association Caus'ette.

20h30 | Complexe Culturel de l'Angelarde

De 10 € à 15 €



MERCREDI 8 NOVEMBRE

Prosper Mérimée et le sauvetage du patrimoine du Poitou

CONFÉRENCE

Par Jean-Noël Delétang, enseignant en histoire de l'art. Organisé par la Société des sciences de Châtelleraut
18h30 | Salle de la Gornière

JEUDI 9 NOVEMBRE

Le nombre d'or à travers les tableaux célèbres

CONFÉRENCE

Par Laurence Chancrole, maître de conférence en Histoire de l'art. Organisé par l'UTL
16h30 | Salle de la Gornière | 8 €, 5 €, gratuit étudiant et demandeur d'emploi

Ciné-rencontre

CINÉMA

Projection et échanges autour du film *La Vie recommencée*, documentaire de François Perlier, avec l'Association 100 pour 1 Vienne
20h30 | Les 400 Coups | De 4,50 € à 8,50 €



Dan Dâ Dan Dog

THÉÂTRE

Les 3 T - Comédie décalée à l'humour noir, le texte de l'auteur suédois Rasmus Lindberg révèle les errements de nos sociétés contemporaines occidentales.
20h30 | Nouveau Théâtre | De 6 € à 13 €



VENREDI 10 NOVEMBRE

Scène d'intérieur

EXPOSITION

Une invitation à découvrir l'univers d'Éva Grégorieff. Inauguration de l'exposition
17h | Centre d'art contemporain

SAMEDI 11 NOVEMBRE

Les samedis du piano

ATELIER PIANISTIQUE PARTICIPATIF

Pour participer : amgchatel@gmail.com
ou 07 88 22 81 69

De 14h30 à 18h | Conservatoire Clément Janequin

Ciné-rencontre

CINÉMA

Autour du film *Le Théorème de Marguerite* de Anna Novion, en présence de Anne Souriau, monteuse du film
20h30 | Les 400 Coups | De 4,50 € à 8,50 €



11 ET 12 NOVEMBRE

35^e bourse-exposition minéraux, fossiles et pierres fines

CONFÉRENCE

Présentation et vente
De 10h à 19h, 18h le dimanche | Salle Camille Pagé
2 €, gratuit - de 15 ans

DIMANCHE 12 NOVEMBRE

"Au cinéma ce soir"

RÉCITAL PIANO

Le célèbre pianiste français Jean-Marc Luisada invite au voyage dans l'ineffable, comme une mazurka de Chopin ou un silence de Bergman.

16h | Nouveau Théâtre | De 6 à 18 €



LUNDI 13 NOVEMBRE

Petits contes orientaux

JEUNE PUBLIC

Ciné-concert composé de 3 courts-métrages iraniens, à partir de 5 ans. Dans le cadre du festival Les Cent voix en coréalisation avec JM France Pays Châtelleraudais. Réservation conseillée
10h30 et 14h30 | Nouveau Théâtre | 5 €

MARDI 14 NOVEMBRE

Off du festival Les Cent voix

CONTE

Soirée anniversaire par les conteurs de Caus'tette.
20h30 | Salle de la Gornière | Participation libre

MERCREDI 15 NOVEMBRE

Mercredi Numérik

JEUNE PUBLIC

Atelier de sensibilisation au numérique pour les enfants de 7 à 12 ans, animé par les Petits Débrouillards. Sur inscription au 05 49 23 70 75 ou mediatheque.rouault@grand-chatellerault.fr
14h30 | Médiathèque Georges Rouault

Dans la cabane, on raconte...

JEUNE PUBLIC

Des histoires pour les enfants à partir de 4 ans. Sur inscription au 05 49 23 70 80 ou lacabanedulac@grand-chatellerault.fr
17h | La Cabane du Lac

SAMEDI 18 NOVEMBRE

Les petits Patapons

JEUNE PUBLIC

Découverte et partage de comptines, histoires et chansons pour les tout-petits de 0 à 3 ans. Sur inscription au 05 49 21 11 28 ou mediatheque.chatellerault-centre@grand-chatellerault.fr
11h | Médiathèque Châtellerault centre
Le Château des histoires

Enchèrè d'improvisations

THÉÂTRE

Des comédiens, un présentateur et le public : un mot et les comédiens de la LUDI (Ligue universitaire d'improvisation théâtrale de Poitiers) improvisent ! Sur inscription au 05 49 21 11 28 ou mediatheque.chatellerault-centre@grand-chatellerault.fr
17h15 | Médiathèque Châtellerault centre
Les Halles des savoirs



La nuit du cirque

CIRQUE

Les 3 T - Une carte blanche pour découvrir les dernières créations des élèves de l'École nationale de cirque de Châtellerault
20h | Nouveau Théâtre

Bas les masques

THÉÂTRE

Une comédie policière pleine d'humour et de rebondissements. Avec Patrice Laffont et Tonya Kinzinger
20h30 | Complexe culturel de l'Angelarde
De 26 € à 35 €



DIMANCHE 19 NOVEMBRE

Volley-ball pré-Nationale masculin : CSAD-Châtellerault / Volley-ball Pexinois Niort

SPORT

Un match de niveau régional
14h30 | Salle omnisports



Les Dames Sans-Gêne débarquent

THÉÂTRE / CABARET

Revue transformiste par le cabaret Madame Sans-Gêne. Proposé par le TPC
15h | Théâtre de la Taupanne | 25 €



LUNDI 20 NOVEMBRE

Ciné-rencontre

CINÉMA

Autour du film *Droit dans les yeux*, documentaire de Marie-Francine Le Jalu en présence de la réalisatrice et de la Ligue des Droits de l'Homme et du Citoyen
20h30 | Les 400 Coups | De 4,50 € à 8,50 €



MARDI 21 NOVEMBRE

Job dating intérim

EMPLOI

Avec une vingtaine d'agences d'emploi (intérim) et de nombreuses offres à pourvoir
De 9h à 12h30 | Salle Camille Pagé

MERCREDI 22 NOVEMBRE

Raconte-moi une histoire

JEUNE PUBLIC

Heure du conte pour les grands et les petits. Sur inscription au 05 49 23 70 75 ou mediatheque.rouault@grand-chatellerault.fr
14h30 | Médiathèque Georges Rouault

Curiosités scientifiques

DÉCOUVERTE

Un atelier d'expériences scientifiques et ludiques animé par les Petits Débrouillards. Sur inscription au 05 49 23 70 80 ou lacabanedulac@grand-chatellerault.fr
15h | La Cabane du Lac

VENDREDI 24 NOVEMBRE

Pelotes et Papote

LOISIRS

Un moment convivial et d'échange autour du tricot, du crochet et de la broderie, animé par les bibliothécaires
16h | Médiathèque Châtellerault centre
Les Halles des savoirs

Comme au ciné

LOISIRS

Après-midi à La Forge
18h | La Patinoire

SAMEDI 25 NOVEMBRE

Balade contée et ramassage de déchets

ENVIRONNEMENT

Dans le cadre de La semaine européenne de réduction des déchets. Tout public à partir de 4 ans. Sur inscription au 05 49 23 70 80 ou lacabanedulac@grand-chatellerault.fr
10h | La Cabane du Lac



Takakliké

NUMÉRIQUE

Des rendez-vous individuels de 30 minutes avec un bibliothécaire pour s'approprier les outils informatiques de base, faire ses démarches, rédiger des documents, etc. Sur inscription au 05 49 21 11 28 ou mediatheque.chatellerault-centre@grand-chatellerault.fr
À partir de 14h | Médiathèque Châtellerault centre
Les Halles des savoirs

Le Maitron des exécutés civils de la Seconde Guerre mondiale : les Châtelleraudais

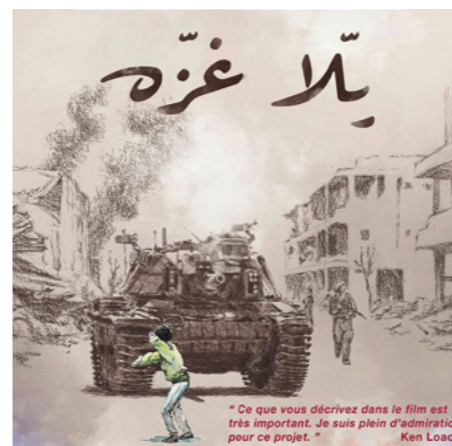
CONFÉRENCE

Par Michel Thébaud, professeur honoraire, collaborateur du *Maitron*, dictionnaire biographique de l'histoire sociale et ouvrière. Organisé par le CCHA
15h30 | Salle de la Gornière

Ciné-rencontre

CINÉMA

Autour du film *Yallah Gaza* de Roland Nurier, avec le réalisateur et le Comité Poitevin Palestine. En lien avec la Journée internationale de solidarité avec le peuple palestinien.
17h | Les 400 Coups | De 4,50 € à 8,50 €



Florian Lex

HUMOUR

L'humoriste fait escale à Châtellerault avec son nouveau spectacle *Imparfais*.
20h30 | Complexe Culturel de l'Angelarde | 24 € et 34 €



MARDI 28 NOVEMBRE

Rendez-vous papote

LOISIRS

Pour discuter des dernières nouveautés littéraires et partager ses coups de cœur
18h | La Cabane du Lac

Ciné-cirque

CINÉMA

Autour du film *Last dance* de Delphine Lehericéy. Première partie proposée par Theresa Spiegl, élève de l'École de Cirque de Châtellerault, en lien avec le festival Les Insouciants. Échange avec la chorégraphe Odile Azagury à l'issue de la projection
20h | Les 400 Coups | De 4,50 € à 8,50 €

MERCREDI 29 NOVEMBRE

Prépare ta procédure Parcoursup

JEUNES

Un atelier pour apprivoiser la procédure, s'informer et retenir les dates clés
14h | Le 4 Châtellerault

JEUDI 30 NOVEMBRE

080

CIRQUE

Insaisissable et drôle, ce spectacle dessine une variation infinie de l'existence, faite de chutes et de rebonds.
20h30 | Nouveau Théâtre | De 6 € à 18 €



Conformément au règlement intérieur du conseil municipal, les textes d'expression des élus doivent "parvenir corrigés" à la rédaction du magazine. Celle-ci décline toute responsabilité sur l'orthographe ou le non-respect de la ponctuation des textes ci-dessous.

EXPRESSIONS

EN AVOIR POUR SES IMPÔTS !

Les propriétaires contribuables de Châtelleraut ont récemment reçu leur avis de taxe foncière. Avec un constat simple : son montant augmente. Mais la majorité municipale tient à le rappeler : la taxe dépend de 2 facteurs. En premier lieu, la "base" déterminée par l'État, et qui correspond au loyer annuel théorique que le propriétaire pourrait tirer du bien s'il était loué. À cette base, l'État applique un taux, qui est fonction de l'inflation ; pour 2023 ce taux est de 7,1 %. En second lieu, la commune applique librement un taux sur cette base. En 2023 nous avons décidé de maintenir ce taux au même niveau qu'en 2022. En résumé, alors que la Ville n'a pas augmenté l'impôt, la taxe foncière augmente, mais du simple fait de l'augmentation de la base.

Prenons le recul du temps. Depuis 2008 et l'arrivée de l'actuelle majorité, les "comptes administratifs" (qui constatent les budgets successifs de la Ville réellement exécutés), ont augmenté mais dans des proportions très raisonnables : de 49 millions en 2008 à 54 millions en 2022. Et sur cette même période, la taxe sur le foncier bâti a augmenté seulement 3 fois. La taxe sur le foncier non bâti, quant à elle, est restée quasiment stable, passant en 15 ans de 69,34 % à 70,65 %. Une sobriété fiscale dont nous pouvons être fiers. Alors que dans le même temps, l'État a réduit progressivement l'autonomie fiscale de la collectivité, en particulier avec la suppression de la taxe d'habitation, le produit de la fiscalité directe (surtout) et indirecte, proche de 25 millions dans le budget primitif 2023, reste prépondérant parmi les recettes de la Ville.

Soyons clairs : lorsque l'on paie des impôts, ils semblent toujours élevés. Mais ces impôts contribuent à des réalisations et services très concrets, au bénéfice de la population. Quelques exemples de nos réalisations en 2023 :

- plus de 6 000 000 € pour l'équipement des écoles, le financement des ATSEM et autres personnels du nettoyage, de la restauration, ou de l'animation dans les 17 groupes scolaires de la Ville, au bénéfice des élèves,
- 400 000 € pour les premiers travaux de réhabilitation énergétique de l'école Léo Lagrange (dans le cadre d'un projet global de 3,2 millions d'euros jusqu'en 2025),
- plus de 2 000 000 € pour le fonctionnement de la piscine de Châtelleraut (à comparer avec les quelques euros que les habitants acquittent à chaque entrée),
- plus de 4 300 000 € pour les actions du CCAS, en faveur de la petite enfance, des personnes âgées, isolées ou en difficulté,
- plus de 3 000 000 € pour la sécurité, avec des résultats visibles sur le terrain : police municipale, caméras de vidéoprotection,
- plus de 3 000 000 € pour les aides en matière de sport, de culture, de jeunesse (notamment les subventions aux associations),
- 1 500 000 € pour la voirie,

et il y aurait d'autres illustrations à citer... Alors oui, à Châtelleraut, nos impôts sont utiles !

Le groupe de la Majorité municipale, lequipeabelin@gmail.com



RETROUVEZ VOTRE VILLE EN LIGNE SUR ville-chatelleraut.fr



Bimensuel d'information de la Ville de Châtelleraut
05 49 23 64 50
mag@ville-chatelleraut.fr
Ville de Châtelleraut
78 boulevard Blossac | 86100 Châtelleraut

Directeur de la publication : Jean-Pierre Abelin
Directrice de la communication : Caroline Matton
Rédactrice en chef : Florie Nivole

Équipe rédactionnelle :
Élodie Heurtault, Florie Nivole, Hélène de Montaignac,
Marine Nauleau, Mathilde Wojtylac, Valentine Schira,
Sébastien Boulon, Mélanie Papillaud
Photographes : Iboo Création, Nicolas Mahu
Photo couverture : Iboo Création
Illustrations : Valérie Gibaud
Création graphique : Florian Houdmon
Mise en pages : agence Chat Noir
Impression : Mégatop
Diffusion : La Poste
Régie publicitaire : Comwest | 06 81 14 22 06

Tirage : 18 500 exemplaires
Dépôt légal à parution
ISSN : à venir

La certification PEFC du papier garantit la gestion durable des forêts.



La version audio du magazine est disponible sur ville-chatelleraut.fr



VOUS NE RECEVEZ PAS LE MAGAZINE ?
Remplissez le formulaire sur ville-chatelleraut.fr



NON À LA SUPPRESSION DU BUREAU DE POSTE D'OZON

Les élus communistes ont dénoncé la fermeture annoncée du bureau de poste d'OZON.

La municipalité doit s'opposer à cette fermeture comme l'ont fait les élus de Poitiers au sujet du bureau du Clos Gautier.

Quand les collectivités locales sont étranglées financièrement par l'État, face à l'inflation, la présence de services publics est essentielle dans ce quartier populaire.

Les dirigeants de La Poste sont dans une logique financière et suivent la politique de libéralisation de l'économie voulue par l'État au détriment de l'intérêt général.

Nous appelons les châtelleraudais-es à s'exprimer et à se mobiliser pour s'opposer à cette décision inacceptable.

Nous prendrons toute notre part pour défendre ce service public essentiel.

Patricia Bazin, Pierre Baraudon UPVH
contact@unispourvivreheureux.fr
Facebook : Châtelleraut : Unis pour vivre heureux

GRAVEL : 34 FÊTES DE LA MUSIQUE POUR 1 WEEK-END !

En septembre la majorité a voté une subvention de 150 000 € pour le Gravel. Avec l'agglomération et l'engagement sur 3 ans nous dépassons le million d'euro !

Oui il faut rendre notre ville attractive mais pas comme cela, pas à ce prix-là. J'ai régulièrement évoqué le fait que la ville était bien gérée financièrement et bien sur ce sujet ce n'est pas le cas. Comment une collectivité peut donner 66 % du budget à une fédération de sport et une multinationale pour organiser le Gravel ?

David SIMON
Conseiller Municipal de Châtelleraut
Conseiller Communautaire de Grand Châtelleraut
Contact : davidsimon.chatelleraut@gmail.com

VÉLO + TRAIN = COMBINAISON GAGNANTE !

Les déplacements doux apparaissent désormais comme une évidence environnementale. Les conséquences sur la santé et l'augmentation du coût de la vie incitent de plus en plus de personnes à se déplacer en vélo avant de monter dans le train pour le travail, les études, le loisir.

Cette démarche est très positive et il faut l'encourager. Il est donc regrettable que les usagers soient confrontés à un manque de parkings sécurisés pour y déposer en toute confiance leur deux roues.

En effet, à ce jour, 20 places seulement sont accessibles mais réservées aux abonnés SNCF.

Les autres sont contraints de laisser leur vélo sans garantie de sécurité hormis leur propre dispositif.

La SNCF est prête à disponibiliser des espaces aux abords de la gare pour que la Ville et Grand Châtelleraut installent des box à vélo sécurisés.

Alors nous invitons la majorité municipale à engager au plus vite une discussion avec la SNCF afin d'accompagner les usagers dans leur pratique de mobilité douce !

F. Méry, Y. Trousselle, M. Allemandou-Domingo,
élus liste "Ma Ville, Solidaire et Écologique"
maville.solidaire.et.ecologique@gmail.com

Texte non reçu dans le délai imparti.

Isabelle Miguet, Stéphane Verdier,
Conseillers municipaux du Rassemblement National
pour la Ville de Châtelleraut

FUTURODIFF

FENÊTRES PORTES VOILETS PORTAILS STORES

Art & Fenêtres EXPERTS STORISTES

CHÂTELLERAUT SUD 22 rue de Nerpuy - NAINTRÉ **05 49 02 60 41**

#Coiffeur-Visagiste

Champion du Monde
Avis internaute entre
4,6 et 5 / 5
Google, Planity et autres indicateurs

biocoiff
BY CHARLÈNE PARIS

WELLA

-20% sur tous les services Homme & Dame
sur présentation jusqu'au 30 11 2023
<https://bouniot-coiffeurs-createurs.fr>

Coiffeurs Créateurs
Bouniot - Visagiste

33. Av Maréchal Leclerc CHATELLERAUT
9h - 19h ☎ **05 49 21 44 25**

GRATUIT*

semaine européenne DE LA RÉDUCTION DES DÉCHETS

DU 18 AU 26 NOVEMBRE 2023

ANIMATIONS
ATELIERS
CINÉ-DÉBAT...

* à l'exception des projections "Ciné-Jeunesse"

GRAND CHÂTELLERAUT
VERS LA
RÉDUCTION
DES DÉCHETS
ET L'ÉCONOMIE
CIRCULAIRE

GRAND CHÂTELLERAUT
COMMUNAUTÉ D'AGGLOMÉRATION



**AVEC LES TAC,
J'ÉCONOMISE
+ DE 350 EUROS
PAR MOIS !**



**Jusqu'à
400€
par mois**

Assurance
Carburant
Entretien et réparations
Frais divers (parking, péage...)



**27,30€
par mois**

Abonnement mensuel ou annuel
... et c'est tout !

* Chiffres :
coût mensuel hors achat d'une berline compacte diesel
d'après l'association Mobilité Club France en
comparaison avec un abonnement mensuel adulte.



bustac.com

**M^{es} Diane BERTHEUIL-DESFOSSES,
Edwige LAURENT et Elodie MULLER**
NOTAIRES ASSOCIÉS





THURE, BESSE - PAVILLON construit en 1963/64, comprenant :
- en rez-de-chaussée surélevé (avec monte-escalier elect. extérieur) d'env. 74m² hab. : entrée avec placards, cuisine aménagée, salle à manger-salon (29m²), salle d'eau av. plac., wc. 2 chambres av. plac. ;
- en sous-sol : cuisine d'été avec chaudière gaz de ville récente, petite pièce d'appoint, cellier, grande pièce d'été, wc. DPE : D.
Garage attenant (2 voit.) et atelier, avec mezzanine. Jardin autour avec terrasse et abri de jardin, sur terrain de 779m².
Prix : 125 000 euros + Hon. Négo. : 6 000 euros (soit 4,80% à la charge de l'acquéreur)



CHÂTELLERAULT, PAVILLON rénové en 2017, environ 98m² habitables, comprenant :
- en rez-de-chaussée semi-enterré : hall d'entrée avec placard, salle à manger-salon en L avec cheminée (env. 42m²), cuisine équipée av. placard, deux chambres (13m²), salle de bains/douches avec plac., wc ;
- en sous-sol (non compartimenté) : garage 3/4 voitures, atelier, rangements, cave isolée sous terrasse. Terrain autour d'env 581m². DPE : D.
Prix : 150 000 euros + Hon. Négo. : 7 200 euros (soit 4,80% à la charge de l'acquéreur)



Naintré, PAVILLON construit en 1976, environ 130m² habitables comprenant :
- en RC : entrée avec rangements, salle à manger-salon (38m²) avec cheminée, cuisine aménagée, dégât, deux chambres, salle d'eau, wc ;
- à l'étage : deux chambres, salle d'eau/wc. Grenier. Sous-sol semi-enterré, compartimenté : garage, cellier, atelier, cave. Terrain autour de 5.681m² dont près de 3.000m² en zone artisanale. DPE : E.
Prix : 185 000 euros + Hon. Négo. : 8 880 euros (soit 4,80% à la charge de l'acquéreur).

19, Bd Victor Hugo
et 38, rue Gilbert
86105 Châtellerault
Tél. 05 49 20 02 30



Vie familiale
Vie professionnelle
Gestion de patrimoine

23, place Gambetta
86530 Naintré
Tél. 05 49 90 08 90

E-mail : office.19victorhugo.86024@notaires.fr

Compagnie Régionale de l'Or

L'EXPERT DU RACHAT D'OR & DE BIJOUX

Nous valorisons, vous encaissez.



- ✓ Jusqu'à 53 €/gr (selon pureté, volume, potentiel et cours)
- ✓ Expertise 100 % gratuite et confidentielle
- ✓ Paiement immédiat sans plafond
- ✓ Tous bijoux et monnaies en métaux précieux



Profitez de cours très attractifs, valorisez au mieux vos : bijoux or, argent, platine inutiles (tous carats et pays, même anciens, cassés ou plaqués), pièces or et argent, monnaies de collection, or dentaire, montres de luxe, montres et couverts en métaux précieux, lingots, billets, diamants, etc. et prémunissez-vous du cambriolage !



... Et aussi : Partage - Succession - Numismatique - Investissement

**DEPUIS
2013**
+ de 6000 clients

CHÂTELLERAULT - 2 rue Lambert

(angle Bd Hugo et faubourg St Jacques - A deux pas parking St Jacques)

CHAQUE SEMAINE

10h00-12h30 et 13h30-18h00

Autres créneaux : sur RDV

INFO : 06 61 57 68 20 ou 06 30 73 03 37

www.compagnie-regionale-de-lor.fr



**INVESTISSEURS
BIENVENUS !**