

CHÂTELLERAULT

MAG



ZOOM
C'EST LA
RENTRÉE !

À l'affiche
SEPTEMBRE





Même si la météo a été mitigée durant l'été, les Châtelleraudais et les touristes ont été au rendez-vous des animations d'ici l'été. Les spectacles et concerts ont connu un beau succès. Les activités au Lac, à la plaine Baden-Powell et à la Manu ont fait carton plein. De chouettes souvenirs à raconter aux copines et copains !

Édito



JEAN-PIERRE ABELIN

Maire

Une rentrée animée !

Tout d'abord, **une rentrée scolaire** pour plus de 2 340 petits Châtelleraudais. Soulignons, entre autres, la fin des travaux dans l'école primaire Paul Painlevé et le début, en octobre, des travaux à l'école primaire Léo Lagrange aux Renardières.

Rentrée traditionnelle des associations sportives. La fête du sport sur les bords de la Vienne, dimanche 3 septembre, proposera des démonstrations, des stands, qui vous permettront de mesurer la richesse de l'offre sportive châtelleraudaise.

Rentrée rap, slam, hip-hop, skate, le festival ManUrban vous fera découvrir la pluralité des disciplines de culture urbaine,

samedi 9 et dimanche 10 septembre. Où ça ?
À la Manu, comme le nom l'indique.

Rentrée rugbistique, avec la retransmission vendredi 8 septembre, salle de l'Angelarde, du match d'ouverture de la coupe du monde de rugby par le XV de France. Allez les petits !

Un nouveau rendez-vous, du 20 au 22 octobre pour tous les passionnés de vélo, **le premier festival de vélo Gravel.** Mais aussi pour tous : des animations, de la restauration, des balades, réservez d'ores et déjà votre week-end.

Une excellente rentrée à toutes et tous !

Jean Pierre Abelin

La Cité éducative à maturité

Avec ses partenaires, la Cité éducative de Châtellerault mène des actions à destination des 0-25 ans visant à leur développement personnel.

Dans le cadre de la Cité éducative, en 2023, une quarantaine d'actions ont eu lieu ou sont en cours grâce à plus de 70 intervenants locaux. "Tout ce qui a été mis en place émane de besoins identifiés par les acteurs du territoire. L'un des points clé est le travail en synergie, explique Abdelaziz Abdelsadok, chef de projet Cité éducative. L'un des temps forts est le Forum de la Cité éducative qui permet d'échanger entre acteurs, partenaires, de mieux se connaître, de partager nos méthodes, de faire ensemble."

De nombreuses actions de formation à destination des professionnels sont engagées pour avoir des outils communs à déployer. "L'un de nos souhaits est d'impliquer les familles, d'avoir des actions plus spécifiques envers les parents." Ces derniers mois, le club de foot Ozon FC est à l'initiative d'une soirée de l'orientation, le 12 mai, où des habitants ont témoigné devant plus de 200 jeunes de leur parcours en tant que trader à New York, attachée culturelle à l'ambassade, chef de cuisine à Matignon ou sportif... Une section "jeux d'échecs" devrait voir le jour sur le quartier d'Ozon. Des ateliers "Soyons le changement" ont été menés par Citizschool au collège George Sand avec des visites d'entreprises. Le club de rugby est intervenu en bas des immeubles. L'objectif est de montrer aux jeunes toutes les possibilités qui s'offrent à eux pour devenir maîtres de leur avenir, de concourir à leur épanouissement. ●



Info +

Depuis octobre 2021, les quartiers d'Ozon, du Lac, des Renardières et de Coubertin sont labellisés Cité éducative et ont engagé 67 actions. Sur ce périmètre, les établissements scolaires (écoles, collège George Sand et lycée Édouard Branly) et leurs partenaires se mobilisent pour le développement des enfants et jeunes de 0 à 25 ans.

SPORTEZ-VOUS BIEN !

Tous les adultes qui souhaitent reprendre une activité physique en douceur peuvent s'inscrire au programme "Sportez-vous bien !", qui s'étale de septembre à juin. Étirements, renforcement musculaire, orientation, marche... les séances ont lieu les lundis de 9h30 à 11h et sont encadrées par des professionnels qualifiés. Les inscriptions sont les lundis 11 et 18 septembre de 9h30 à 11h30 à la salle Omnisports, route de Nonnes. Adhésion : 40 €. Infos : 05 49 23 70 44



Aujourd'hui, 56 caméras sont installées en ville.

BREF !

GRAND DÉBALLAGE

Les bonnes affaires sont de retour le samedi 9 septembre. Les commerçants sortent leurs stocks et proposent des petits prix.

VOS ÉLUS À VOTRE ÉCOUTE

Des interrogations, des demandes, des idées ? Vos élus viennent échanger, de 10h à 12h, avec vous au marché de Châteauneuf et au centre socio-culturel des Minimes, le samedi 2 septembre et au marché d'Ozon, le mercredi 6 septembre.

DISTRIBUTION DE SACS JAUNES

Une distribution de sacs jaunes est prévue pour les habitants de Châtellerault et Targé qui n'ont pu se déplacer en avril. Elle a lieu à l'espace Clemenceau, les mercredi 27 et jeudi 28 septembre, de 8h30 à 17h. Elle se tient à la mairie annexe de Targé les jeudis 21 septembre et 5 octobre, de 9h à 11h30. Se munir d'une pièce d'identité et d'un justificatif de domicile de moins de 3 mois.

ACTU

La vidéoprotection renforcée

Pour lutter contre les stationnements anarchiques aux abords des écoles et les dépôts sauvages d'ordures, la vidéoverbalisation est mise en place.

Depuis 2018, la Ville de Châtellerault déploie et exploite, par l'intermédiaire de son Centre de supervision urbain, un dispositif de vidéoprotection sur la voie publique visant à renforcer l'action des forces de sécurité sur le terrain. Actuellement, 56 caméras sont actives. Plusieurs infractions au code de la route persistent aux abords des écoles : arrêts abusifs, stationnements anarchiques... Les agents ne peuvent couvrir en même temps l'ensemble des abords des établissements scolaires pour assurer la sécurité des citoyens. Dès le mois de septembre, pour préserver la

tranquillité des usagers, la présence de la police municipale est renforcée. En complément, la vidéoverbalisation permet d'utiliser les caméras de vidéoprotection et de relever, en direct, certaines infractions au code de l'environnement et au code de la route. Les contrevenants reçoivent alors un procès verbal électronique dans leur boîte aux lettres. La vidéoverbalisation s'étend sur 14 zones dans des secteurs ciblés et présentant un intérêt particulier. L'objectif est bien de rendre plus sûr l'environnement immédiat des écoliers et de lutter contre les dépôts sauvages d'ordures ménagères. ●

Les horaires des déchèteries changent

À partir du 4 septembre, les horaires des déchèteries changent. Les différents sites ferment le dimanche, mais restent ouverts le samedi. L'heure limite de dépôt est désormais fixée à 17h30. ●

	LUNDI	MARDI	MERCREDI	JEUDI	VENDREDI	SAMEDI
OUVERTURE DE 9h À 12h ET DE 14h À 17h30						
CHÂTELLERAULT LA MASSONNE - 05 49 02 52 74	✓	✓	✗	✓	✓	✓
CHÂTELLERAULT NONNES - 05 49 93 54 55	✓	✗	✓	✗	✓	✓

✓ OUVERTE ✗ FERMÉE

Info +

Les déchèteries de Grand Châtellerault ne prennent plus les dépôts de verre et papier pour libérer de la place pour les nouvelles filières de valorisation : plâtre, articles de jardinage et bricolage, jouets, peintures... Des bornes dédiées à la collecte de verre et papier sont disponibles en accès libre sur toute la ville.

Pendant un an, les classes de CE2, CM1 et CM2 des écoles Sainte-Thérèse et Édouard Herriot ont participé à l'élaboration de bancs publics. Les enfants ont choisi des mots et réalisé des dessins qui ont été reproduits sur les dossiers. Ils ont même visité Seri, l'entreprise châtelleraudaise qui a fabriqué le mobilier. Au total, huit bancs ont été installés sur les quais de la rive gauche, jusqu'au Pré de l'Assesseur et font le bonheur des promeneurs.



PORTRAIT

Manon Gillet



Miss Vienne est
Châtelleraudaise

Manon Gillet a été élue miss Vienne, le 22 avril dernier, à Jaunay-Marigny. À 19 ans, cette Châtelleraudaise d'origine vit un rêve éveillé. "Cette élection est un rêve de petite fille. J'ai attendu avec impatience d'avoir l'âge pour m'y inscrire. J'étais très pressée d'y participer", explique-t-elle.

Après avoir envoyé son dossier d'inscription, accompagné de ses motivations et de photos, la jeune femme est sélectionnée parmi les sept heureuses élues, pour participer à l'élection de miss Vienne 2023. "J'ai profité pleinement de cette opportunité qui s'ouvrait à moi. Quand le résultat est tombé à la fin de la soirée, je n'ai pas pu retenir mes larmes, se souvient-elle. C'était une grande surprise. Quoiqu'il arrive, cette élection restera une très belle expérience pour moi."

**"Je participe à miss
Poitou-Charentes
le 1^{er} septembre"**

Pour cette élection, qui a lieu au Futurosocpe, Manon Gillet répète et s'entraîne à marcher avec des talons.

Pour profiter à fond de cette expérience, elle vit les échéances étape par étape. "J'essaie de profiter du moment présent et ne pas trop me projeter." Étudiante en design d'espaces, souhaitant devenir décoratrice en événementiel, avant de se consacrer à sa carrière professionnelle, elle compte bien continuer à monter sur scène. ●



ZOOM

ACCUEILLIR AU MIEUX

La Ville de Châtellerauld réajuste la grille de tarification des prix des repas à la cantine et de l'accueil périscolaire pour plus d'équité, de simplicité et une meilleure répartition des efforts pour tous.

En se basant sur le quotient familial de la CAF, les tarifs de la cantine s'échelonnent de 0,50 € à 4,60 € sur huit tranches. Le coût de la première tranche reste le plus bas du département, alors qu'un repas coûte 9,20 € à la collectivité.

Quant aux prix du périscolaire, ils sont dégressifs le soir pour les parents qui travaillent.

La réservation en ligne pour la cantine et le périscolaire sera expérimentée cette année. Cela doit permettre de mieux adapter le nombre de repas et de lutter contre le gaspillage alimentaire.



C'est la rentrée !

Effectifs, travaux dans les écoles, tarification plus juste pour la cantine et le périscolaire, que va-t-il se passer pour la rentrée ?

Pour cette rentrée, les effectifs sont stables dans les écoles avec 2 340 enfants inscrits. La volonté de la Ville est de continuer à agir pour la réussite et le bien-être des enfants. Un budget d'investissement de 900 000 euros est consacré chaque année à la réhabilitation des écoles. Deux opérations de travaux importantes sont au programme pour l'année scolaire 2023-2024. Le chantier de l'école maternelle Paul Painlevé est dans sa dernière phase. La fin est prévue pour décembre. Au total, un million d'euros est investi pour réhabiliter les classes et gagner en qualité d'isolation.

Les travaux du groupe scolaire Léo Lagrange débutent en octobre sur une première moitié du bâtiment des maternelles. Une rénovation complète est prévue, ainsi que des aménagements et des équipements en

mobilier. Au fur et à mesure, sur trois ans, chaque bâtiment sera refait pour un montant total de 3,2 millions d'euros (dans le cadre de la Rénovation urbaine du quartier des Renardières). L'État, via le fonds Vert, ainsi que le Département participent au financement de ces opérations pour améliorer le confort des enfants en hiver comme en été. De nouveaux jeux (des maisonnettes et un toboggan) ont également été installés dans chaque maternelle.

Au-delà des renouvellements mobilier et immobilier, les équipes soutiennent les initiatives et les projets pédagogiques, qu'ils soient culturels, sportifs, artistiques... Les Ateliers de Découverte Éducatifs sont ainsi reconduits tous les jeudis et vendredis de 15h à 16h30. Les activités sont gratuites et diversifiées pour donner le choix aux enfants. ●

2 400 repas préparés chaque jour

Chaque jour, le service de restauration scolaire de Châtellerauld confectionne 2 400 repas à destination des écoles de Châtellerauld, ainsi que celles d'Antran, Canon-sur-Vienne, Chenevelles, Ingrandes, Leugny, Thuré et Vaux-sur-Vienne. Les mercredis et pendant les vacances, 380 à 500 repas sont élaborés pour les centres de loisirs et les maisons de quartiers. Une grande attention est portée à la provenance des produits (30 fournisseurs dans un rayon de 80 km dont 17 de Grand Châtellerauld), à leur fraîcheur, à leur qualité (labels, bio, sans OGM, sans huile de palme...) et à leur transformation (90 % de plats sont réalisés sur place). "Le travail des produits est notre cœur de métier, notre base, souligne Bertrand Favreau, chef du service de restauration scolaire. Il n'y a rien de plus plaisant. Notre structure a 30 ans, mais elle est toujours fonctionnelle." ●



MADAME RÉSEAUX

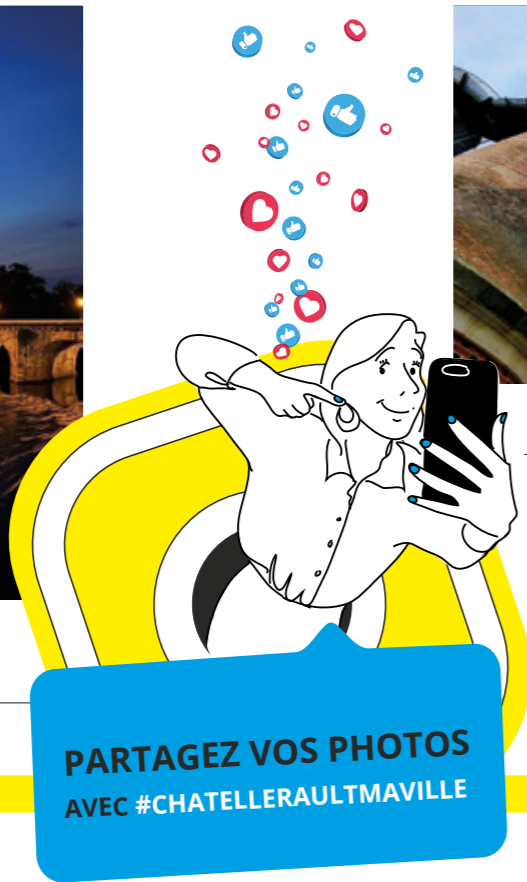
Rien que pour vous, je sélectionne le meilleur des réseaux sociaux



@christopbn
Châtellerauld by night



@photographekis
Un petit coin d'histoire



**PARTAGEZ VOS PHOTOS
AVEC #CHATELLERAULTMAVILLE**



ÉCO

Pli-Métal : acteur de la tôlerie en Châtelleraudais

Découpe, poinçonnage, cintrage, pliage, soudure, peinture... Pli-Métal réalise toutes les étapes de fabrication de pièces métalliques pour les entreprises industrielles châtelleraudaises. Son management vient de changer.

À quelques kilomètres de Châtellerauld, sur la zone industrielle des Varennes, Pli-Métal propose ses services en tôlerie fine, chaudronnerie, soudure et peinture époxy. En difficulté, la société a été reprise le 17 mai, à travers la création de l'entité "LaFabFrançaise" par trois associés : Florent Dumont, président, Arnaud Brillaud, actionnaire et PDG de Domalys et Alexandre Grollier, responsable commercial. La dénomination commerciale reste Pli-Métal. "Nous cherchions à diversifier les activités de Métaléo, indique son directeur général, Florent Dumont. Avec les compétences

de Pli-Métal, nous pouvons désormais proposer un service clés en main aux start-ups industrielles et notamment aux entreprises du bassin Châtelleraudais. Du prototypage à la moyenne série (unitaire à quelques milliers de pièces), en passant par la pré-série, en synergie avec Métaléo, nous réalisons la conception, la transformation, la fabrication, l'assemblage de pièces métalliques."

SOUS-TRAITANT LOCAL

Pli-Métal poursuit son travail avec le tissu industriel local, les collectivités et les particuliers. Les trois salariés fabriquent

ainsi des panneaux publicitaires, un portail pour le Département, une marquise de porte d'entrée... "Nous souhaitons apporter méthode et rigueur pour un produit final de qualité. La taille de la structure nous permet de rester flexible, de faire preuve d'agilité disciplinée !" Si le développement de l'activité le permet et après des investissements, les dirigeants prévoient deux créations d'emplois à moyen terme sur Availles-en-Châtellerauld et un à l'Isle-Jourdain. ●

**AVEC LES TAC,
J'ÉCONOMISE
+ DE 350 EUROS
PAR MOIS !**

Jusqu'à **400€** par mois
Assurance Carburant
Entretien et réparations
Frais divers (parking, péage...)

Abonnement mensuel ou annuel
... et c'est tout !
27,30€ par mois

tac
bustac.com

* Chiffres : coût mensuel hors achat d'une Renault Clio Diesel d'après l'Automobile Club Association en comparaison avec un abonnement mensuel adulte.

**M^{es} Diane BERTHEUIL-DESFOSSES,
Edwige LAURENT et Elodie MULLER**
Notaires
NOTAIRES ASSOCIÉS

CHÂTELLERAULT SUD, prox. écoles et commerces, PAVILLON d'environ 90m² hab. comprenant :
- En rdc : entrée, salon/salle à manger (25m²), cuisine équipée avec accès sur terrasse, débarras ;
- WC à mi étage
- À l'étage : 3 chambres (14/10 et 12m²) av. plac. et rangements en sous pentes, salle d'eau récente. Garage avec espace buanderie/chauff gaz de ville. Terrain clos autour d'environ 500 m², avec abri de jardin. DPE : E.
Prix : 125 000 euros + Hon. Nég. : 6 000 euros (soit 4,80% à la charge de l'acquéreur)

CHÂTELLERAULT, PAVILLON environ 134m² habitables, à rafraîchir, comprenant :
- en RC surélevé : entrée et dégagement, cuisine aménagée, salle à manger-salon (34m²) avec cheminée, chambre, salle d'eau, wc ;
- à l'étage : palier desservant trois chambres avec placard/penderie, salle de bains/wc.
Greniers en sous-pente. Grenier isolé au-dessus. Sous-sol à usage de garage, buanderie/chaufferie, rangements. Terrain autour de 440m². DPE : F.
Prix : 130 000 euros + Hon. Nég. : 6 240 euros (soit 4,80% à la charge de l'acquéreur)

CHÂTELLERAULT, quartier calme, PAVILLON en parfait état, environ 95m² hab. comprenant :
- en RC : entrée avec rangement, cuisine équipée ouverte s/coin-repas (16m²) et salon av. cheminée (insert) (19m²), wc ;
- à l'étage : couloir desservant trois chambres (9/10/11m²) et un bureau (8,6m²), salle d'eau/WC ;
En sous-sol : garage 2 voitures, cave, chaufferie (gaz de ville), rangement.
Jardin autour s/terrain de 386m². DPE : D.
Prix : 138 000 euros + Hon. Nég. : 6 624 euros (soit 4,80% à la charge de l'acquéreur)

19, Bd Victor Hugo et 38, rue Gilbert
86105 Châtellerauld
Tél. 05 49 20 02 30
E-mail : office.19victorhugo.86024@notaires.fr

23, place Gambetta
86530 Naintré
Tél. 05 49 90 08 90

Vie familiale
Via professionnelle
Gestion de patrimoine

Lupu Services répare vos ordinateurs



10 km
C'est la zone
d'intervention à domicile
de Lupu Services
Informatiques autour
de Châtellerauld.

Installé sur la place Duplex, Lupu Services répare votre matériel informatique. "C'est moins cher que de racheter un ordinateur. Et c'est mieux pour la planète !", confirme Lonut Lupu, le dirigeant. Pour les particuliers, il remet en état, supprime les virus, récupère les données. Il conseille aussi à l'achat. Les professionnels et associations ne sont pas en reste, pour créer leur site internet ou gérer les réseaux sociaux et leur référencement...

Originaire de Roumanie, Lonut Lupu s'est installé dans l'Indre avec sa famille depuis quelques années, mais c'est bel et bien à Châtellerauld qu'il a choisi de créer son entreprise. "Le centre-ville est très agréable avec ses bords de Vienne, son Pont Henri IV et il y a beaucoup d'activités."

Contact :
www.proclit.fr

C'EST QUOI LA CABANE DU LAC ?

Depuis le 3 juin, le nouvel équipement, la Cabane du Lac est officiellement ouvert.



Après 20 mois de travaux, un nouveau bâtiment est sorti de terre à deux pas du Lac : la Cabane. À l'intérieur, il y a une médiathèque et une ludothèque. Ainsi, tout le monde peut emprunter les livres ou les jeux qui sont présentés et les ramener chez soi. Cela permet de découvrir, de lire sans avoir à acheter.

Un tipi en bois permet de s'asseoir pour lire une bande dessinée. Des tapis et des coussins sont disposés. Un petit train, une dinette sont à disposition pour les plus petits. Des ludothécaires peuvent expliquer les jeux de société. Il y a même un espace avec des consoles pour tester

des jeux vidéos. Et tout au long de l'année, plusieurs animations sont prévues à la Cabane du Lac comme la découverte d'un livre, d'un auteur, de contes. ●

Horaires et animations sur grand-chatellerault.fr



L'association Le Clou va proposer des temps d'échange autour du livre.

Comment fonctionne le Relais petite enfance ?

Le Relais petite enfance est un endroit d'échanges, de partages pour les assistantes maternelles, mais aussi un lieu ressource pour les parents.

Ouvert toute la semaine, le Relais petite enfance accueille les assistantes maternelles de Châtellerault et les enfants dont elles ont la charge. "Cet endroit leur permet de se rencontrer, de se retrouver, d'échanger sur leur profession, leurs difficultés, leurs questionnements, indique Laureen Ringuède, responsable de la structure. Les enfants font leurs expériences sous le regard bienveillant des adultes qui les accompagnent."

"Les enfants jouent tous ensemble."

En tant qu'éducatrice jeunes enfants, Laureen Ringuède peut leur apporter des

outils, des réponses sur des questions liées au développement de l'enfant. Elle organise des ateliers trois fois par semaine (les mardis, jeudis et vendredis matin) pour évoquer par exemple le transvasement/la manipulation, la motricité globale ou encore l'éveil sensoriel et musical. "C'est un temps hors de leur domicile, dans un lieu adapté aux enfants, où les assistantes maternelles peuvent discuter, partager leur expérience, piocher des recommandations." ●

Info +

En tant que guichet unique, les parents peuvent solliciter un rendez-vous pour être guidés sur l'embauche d'une assistante maternelle, les différents modes de garde existants ou toute question relative au contrat.

Du lundi au vendredi de 9h à 12h et de 13h30 à 17h30 (sauf le vendredi 16h30).

Contacts : rpe@ccas-chatellerault.fr et 05 49 02 81 54

SOUS FRANCE, LES QUARTIERS EN CLAIR-OBSCUR

Enfant de Châtellerault, le photographe Miloud Kerzazi expose ses clichés sur la ville et ses habitants, au Grand Atelier pendant un mois.



Né à Châtellerault, Miloud Kerzazi grandit entre les quartiers des Renardières et de la Plaine d'Ozon. "Ces deux quartiers populaires ont façonné mes premières années de vie, laissant en moi des souvenirs colorés et émouvants qui m'appellent maintenant comme témoin." Venu à la photographie par le dessin, il capture des moments de vie et accorde une grande attention au jeu des lumières, des contrastes. À travers ses photos, il véhicule des messages de solidarité, de fraternité et montre la réalité des quartiers. "J'essaie de capturer l'authenticité de ces âmes forgées par les épreuves et les réussites, les peines et les joies, les réalités pessimistes et les espoirs volontaires. La photographie est pour moi un moyen de construire des ponts, de rapprocher des mondes et de répandre la paix et la solidarité contre toutes les formes d'extrémisme." La photographie est son moyen d'expression, la palette de ses émotions. "J'ai choisi la photographie engagée que je brandis telle une arme de lutte pacifique." ●

Exposition accompagnée de photos prises par de jeunes Châtelleraudais réalisées dans le cadre d'un atelier au 4. Du 6 septembre au 1^{er} octobre au Grand Atelier.

HOP HOP HOP

Culture, sport et plus encore



Skate, basket 3x3, graff, slam, danse, venez découvrir les nombreuses activités.

BREF !

GRAVEL FEVER

Les vendredi 20, samedi 21 et dimanche 22 octobre, la fête est belle sur Grand Châtelleraut pour tous les cyclistes. Des parcours pour tous, des animations sur le site de La Manu, le premier événement de gravel co-organisé par la Fédération française de cyclisme se déploie sur le territoire.

Infos : gravelfever.fr

COUPE DU MONDE DE RUGBY

Le vendredi 8 septembre à l'occasion de la Coupe du monde de rugby, le match d'ouverture entre la France et la Nouvelle-Zélande est retransmis au complexe culturel de l'Anglarde, à partir de 21h.

À LA PISCINE

Pour pratiquer l'aquagym, la natation synchronisée, se perfectionner en natation ou participer au club mêmes, les inscriptions en ligne aux activités de la Piscine sont ouvertes sur medemarches.grand-chatelleraut.fr

Infos : 05 49 21 14 83

ManUrban, la culture pour tous !

Les samedi 9 et dimanche 10 septembre, la première édition de ce nouveau temps fort dédié aux cultures urbaines prend place sur le site de La Manu.

Rap, slam, basket 3x3, hip-hop, skate, roller, cirque ou encore graff sont à l'honneur de l'événement. L'objectif est de faire découvrir la richesse et la variété des pratiques culturelles, artistiques et sportives issues de l'espace urbain, de rassembler toutes les générations et de partager. Il y en a pour tous les styles. Samedi 9 septembre, dès 12h, musique, danse, sports, street art s'emparent du site de La Manu. Au Grand Atelier, musée d'art et d'industrie, un artiste professionnel assure des visites slamées. Des ateliers d'écriture sont proposés. Dans l'esprit de la manifestation Jeunes Talents, une scène ouverte, à partir de 20h,

permet à plusieurs artistes du territoire de partager leur passion. À 22h, un spectacle urbain professionnel mêle danse, hip-hop, acrobaties et participation du public. La compagnie Pyramid offre un beau moment en perspective.

Le dimanche 10 septembre, dès 10h du matin, les micros sont branchés pour une nouvelle journée de découvertes et de partages autour des cultures urbaines. ●

Pratique

Samedi 9 de 12h à minuit et dimanche 10 septembre de 10h à 18h.

La rentrée des activités

Vos enfants souhaitent faire une activité sportive durant leur année scolaire, mais ne savent pas vers quelle discipline se tourner ? La fête du sport se tient le **dimanche 3 septembre**. De la Nautique à la plaine Baden-Powell en passant par les bords de Vienne, plus d'une soixantaine d'associations sportives sont présentes pour des démonstrations et ateliers. Le Conservatoire Clément Janequin organise ses portes ouvertes le **samedi 9 septembre, de 10h à 13h et 14h à 16h**. Nouveauté : grâce à l'acquisition d'un clavier d'études, une classe de carillon ouvre. Pour visiter les locaux de l'école d'arts plastiques, rencontrer les enseignants et s'inscrire, l'établissement accueille le public le **samedi de 10h à 18h**. Cette journée est aussi l'occasion d'inaugurer l'exposition des travaux des élèves de 2022-2023 : **Figures libres. Un vernissage a lieu à 11h**. Les inscriptions en ligne démarrent le jour même. La reprise des cours a lieu à partir du **18 septembre**. ●



SOLUTIONS D'ASSURANCES⁽¹⁾

ÊTES-VOUS SÛR D'ÊTRE BIEN PROTÉGÉ ?



92% DE CLIENTS SATISFAITS DE LA GESTION DE LEUR SINISTRE⁽²⁾

BIEN VOUS ASSURER, C'EST AUSSI NOTRE MÉTIER



Votre conseiller disponible par téléphone, par email ou sur l'appli Ma Banque⁽³⁾



VOUS ALLEZ ADORER VOS AVANTAGES.

(1) Condition en vigueur au 01/01/2023, réservée aux particuliers, sous réserve d'acceptation définitive de votre dossier par votre Caisse régionale. Les assurances dommages sont assurées par PACIFICA et distribuées par votre Caisse régionale. Veuillez-vous référer à la notice d'information pour un exposé complet et détaillé des conditions contractuelles, des limites et exclusions de garantie. Renseignez-vous en agence sur les modalités et montant de la cotisation de votre contrat d'assurance. Vous disposez d'un délai légal de rétractation en cas de démarchage et/ou de vente à distance. (2) Enquête réalisée par Kantar auprès d'un échantillon de 4 500 clients particuliers du groupe Crédit Agricole ou de LCL assurés par Pacifica, ayant déclaré un sinistre entre le 1er octobre 2021 et le 30 septembre 2022. (3) Téléchargement et accès gratuits à l'application Ma Banque, hors coûts de communication selon opérateurs. Pour connaître les modalités d'utilisation des applications, renseignez-vous auprès de votre Conseiller. *L'accès au programme de fidélité est soumis à conditions et réservé aux clients majeurs particuliers, n'agissant pas pour les besoins de leur activité professionnelle. Il est ouvert dès 2 ans d'ancienneté selon des critères de détention de produits et de services au Crédit Agricole Touraine Poitou, et ce, pour une durée limitée à 2 ans pour tout client non sociétaire. Les conditions d'accès au programme, comme les avantages dédiés, sont susceptibles d'évolution. Renseignez-vous auprès de votre conseiller. CREDIT AGRICOLE DE LA TOURAINE ET DU POITOU : Société coopérative à capital variable, agréée en tant qu'établissement de crédit - Siège social situé 18 rue Salvador Allende CS50 307 86008 Poitiers - 399 780 097 RCS POITIERS. Société de courtage d'assurance immatriculée au Registre des Intermédiaires en Assurance sous le n°07 023 896. Identifiant unique CITEO FR234342_03GYCH. Ed 08/23 - Document non contractuel.



À L'AFFICHE

AOÛT 2023
SEPTEMBRE 2023
OCTOBRE 2023
NOVEMBRE 2023



16/17
SEPTEMBRE

Le patrimoine, star d'un week-end

Les Journées européennes du patrimoine fêtent leurs 40 ans les 16 et 17 septembre ! L'occasion de (re)découvrir de nombreux joyaux architecturaux, historiques de la ville et de passer la porte de bâtiments habituellement fermés au public.

Difficile de faire un choix dans le riche programme de visites et d'animations de ce week-end des samedi 16 et dimanche 17 septembre ! Quelques suggestions ?

L'Hôtel de ville, fermé l'an passé, ouvre grand ses portes lors de deux visites guidées, **dimanche à 10h et 15h**. Les bâtiments du couvent des Minimes ont été transformés en mairie après la Révolution puis rasés en 1848 au profit d'une vaste construction conçue pour accueillir l'Hôtel de ville, le palais de justice et un musée. C'est l'occasion d'en savoir plus sur l'histoire de ce bâtiment et d'admirer son escalier monumental, la salle des mariages et la cloche Pauline !

L'Hôtel des Sibylles (153 boulevard Blossac), emblématique hôtel Renaissance aux façades ornées de sculptures, se découvre lors d'une visite guidée assurée par sa propriétaire, **samedi et dimanche à 15h**. Un récital de musique de chambre par les élèves du Conservatoire, donné dans ses jardins, poursuit ce délicieux voyage dans le passé.

Tout le week-end, le Grand Atelier, musée d'art et d'industrie, est gratuit. Il ne faudra pas manquer le récital du ténor Enguerrand Dubroca, qui a exhumé l'œuvre de Paul Delmet, compositeur montmartrois de la Belle Époque, accompagné au piano par Yuko Osawa (**samedi à 15h, 15h50 et 16h40**). Le lendemain, l'artiste évoquera cette légende méconnue de la chanson dans une conférence agrémentée d'extraits musicaux.

Sur les deux jours, entre 14h30 et 18h30, l'église Saint-Jean-l'Évangéliste se dévoile lors de visites assurées par des guides amateurs de la Société des Sciences de Châtelleraudais. Les visiteurs sont invités à découvrir les vitraux historiés et la cloche russe. Des ateliers, un concert et une exposition se tiendront également au centre des Archives pour faire revivre l'école Villevert-Denard.

Programme disponible dans les lieux publics, équipements culturels et sur chatelleraudais.fr

DU 1^{ER} AU 28 SEPTEMBRE

Au Pays d'Aliénor et du petit bois

EXPOSITION
Catherine Jarrett expose ses peintures. Un vernissage aura lieu le 1^{er} septembre à 18h30 avec une lecture de poèmes par l'artiste à 19h30. **Mardi, vendredi, samedi 10h-12h, 15h-18h et mercredi, jeudi 10h-12h** | Galerie des Mignons (au 8)

Prix des lecteurs des Littératures Européennes de Cognac

DÉCOUVERTE
Échanges autour de la sélection 2023 consacrée à la littérature italienne. Sur inscription au 05 49 21 11 28 ou mediatheque.chatelleraudais-centre@grand-chatelleraudais.fr **18h** | Médiathèque Châtelleraudais centre, Le Château des histoires

JUSQU'AU 2 SEPTEMBRE

Rollers à la patinoire !

LOISIRS
La patinoire de Châtelleraudais propose une glisse estivale en rollers. **De 14h30 à 18h** | Patinoire La Forge. **2 € + 1 € location rollers / patins à roulettes**

DIMANCHE 3 SEPTEMBRE

Fête du sport

LOISIRS
Une 14^e édition avec plus de 60 clubs, des initiations et démonstrations à partager au fil de la journée. **De 10h30 à 18h** | Pont Lyautey

MERCREDI 6 SEPTEMBRE

Portes ouvertes Harmonie La Châtelleraudaise

MUSIQUE
Découverte et essai d'instruments à vent de l'orchestre, inscriptions aux ateliers. **De 10h à 19h** | Maison Pour Tous

DU 6 AU 31 SEPTEMBRE

Photographies

EXPOSITION
Exposition de photographies de Miloud Kerzazi connu sous le nom de Sous France. En complément, des photos prises par de jeunes Châtelleraudais réalisées dans le cadre d'un atelier au 4. **Du mercredi au dimanche de 14h à 18h** Le Grand Atelier, musée d'art et d'industrie

VENDREDI 8 SEPTEMBRE

Soirées du Carroy

HUMOUR
Soirée de présentation de la nouvelle saison des Soirées du Carroy. **Maison pour tous**

Coupe du monde de rugby

SPORT
Retransmission du match d'ouverture entre la France et la Nouvelle-Zélande. **21h** | Complexe culturel de l'Angelarde

SAMEDI 9 SEPTEMBRE

Jeu découvre

LOISIRS
Présentation d'un jeu de société. **10h** | La Cabane du Lac

Portes ouvertes au Conservatoire Clément Janequin

LOISIRS
Envie de pratiquer la danse, la musique ou le théâtre ? Rencontre avec les professeurs pour (re)découvrir le Conservatoire. **De 10h à 13h et de 14h à 16h** Conservatoire Clément Janequin

Portes ouvertes à l'École d'arts plastiques

LOISIRS
Rencontre avec les enseignants et découverte des différentes disciplines artistiques. **De 10h à 18h** | École d'arts plastiques



Grand déballage

COMMERCE
Braderie des commerçants du centre-ville, avec jeux et animations musicales. **De 10h à 19h** | Centre-ville

SAMEDI 9 ET DIMANCHE 10 SEPTEMBRE

ManUrban

FESTIVAL
Pour découvrir la diversité des cultures urbaines : démonstration et initiation de skate, BMX, graffiti, basket 3X3, rap, danse, slam. À partir de 20h, la compagnie Pyramid et de jeunes artistes locaux en scène. **Samedi de 12h à minuit, dimanche de 10h à 18h** Site de la Manu

MARDI 12 SEPTEMBRE

Tuto

LOISIRS
Un atelier d'activités manuelles, culturelles ou d'initiation au numérique. Sur inscription au 05 49 23 70 75 ou mediatheque.rouault@grand-chatelleraudais.fr **14h** | Médiathèque Georges Rouault

MERCREDI 13 ET SAMEDI 16 SEPTEMBRE

StudiolaBase

THÉÂTRE / LOISIRS
Inscription aux ateliers théâtraux hebdomadaires de la compagnie. **De 14h à 17h (le 13) et de 9h à 12h (le 16)** StudiolaBase (8 rue de la Taupanne)



JEUDI 14 SEPTEMBRE

Café linguistique

LOISIRS
Pour pratiquer les langues de façon originale autour d'une collation. Sur inscription au 05 49 23 70 00 ou le4@grand-chatelleraudais.fr **18h** | Le 4

À terre promise

CINÉMA
Ciné-rencontre avec Lionel Bernardin, réalisateur, et Stéphanie Schoonjans, productrice, autour du film inédit À terre promise, à l'initiative de Noir Dissay Festival Polar. **20h30** | Les 400 Coups. **De 4,30 € à 7,90 €**



VENDREDI 15 SEPTEMBRE

Présentation de saison

LES 3T
Une soirée pour découvrir la programmation 2023/2024. **19h** | Nouveau Théâtre

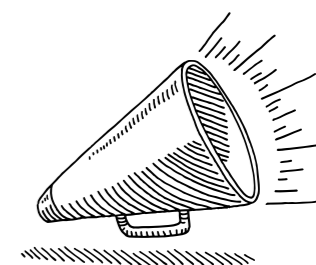
SAMEDI 16 SEPTEMBRE

Découverte de l'apiculture

LOISIRS
L'association des Apiculteurs du Grand Châtelleraudais organise des portes ouvertes avec animations, découverte, explications. **14h** | Maison forestière

Vide-dressing

LOISIRS
Le comité des œuvres sociales de Châtelleraudais organise un vide-dressing. Vêtements enfants et adultes, chaussures, maroquinerie, bijoux... sont proposés. Snack et buvette sur place. **De 10h à 17h** | Salle Camille Pagé



Journées européennes du patrimoine

Programme complet disponible dans les lieux publics, les établissements culturels et sur ville-chatellerault.fr
Extraits :

SAMEDI 16 SEPTEMBRE

Paul Delmet au Chat Noir... de Châtellerault !

MUSIQUE

Le ténor Enguerrand Dubroca, qui a exhumé l'œuvre intégrale du compositeur montmartrois Paul Delmet, propose 3 récitals, accompagné au piano par Yuko Osawa.
15h, 15h50 et 16h40 | Le Grand Atelier, musée d'art et d'industrie



Harmonies envoûtantes

MUSIQUE

Chansons et récitations réinterprétées par la classe de chant et l'ensemble vocal du Conservatoire.
15h et 17h | Centre des archives de Grand Châtellerault (48 rue Arsène et Jean Lambert)

DIMANCHE 17 SEPTEMBRE

Visite guidée de l'Hôtel de ville

PATRIMOINE

Pour découvrir ou redécouvrir l'Hôtel de ville, son escalier monumental, sa salle des mariages et la cloche Pauline.
10h et 15h | Hôtel de ville



Paul Delmet au Chat Noir... de Châtellerault !

CONFÉRENCE

Conférence agrémentée d'extraits musicaux.
15h30 | Le Grand Atelier - musée d'art et d'industrie

Archives en lumière : explorez le patrimoine vivant et le patrimoine du sport

PATRIMOINE

La salle de lecture est ouverte au public, à découvrir également une exposition mettant en valeur des documents d'archives.
14h | Centre des archives de l'armement et du personnel civil (211 grande rue de Châteauneuf)

Harmonies intimes

MUSIQUE

Voyage dans l'univers de la musique de chambre avec la bande de hautbois et bassons du Conservatoire.
14h, 15h, 16h | Hôtel Sully



LES 16 ET 17 SEPTEMBRE

La cloche russe

PATRIMOINE

Visite commentée, assurée par des guides amateurs de la Société des Sciences de Châtellerault. Départ toutes les demi-heures. Sur inscription mesdemarches.grand-chatellerault.fr.
De 14h30 à 18h30 | Église Saint-Jean-l'Évangéliste

L'Hôtel des Sibylles

PATRIMOINE

Visite découverte de cet hôtel particulier de la Renaissance, suivie d'un concert (lire ci-dessous).
15h | Hôtel des Sibylles (portail situé côté jardin au 153 boulevard Blossac)



Concert de musique de chambre

MUSIQUE

Par les élèves du Conservatoire.
15h45 | Hôtel des Sibylles

Dictée du Certif

ANIMATION

Sur inscription au 05 49 23 65 10 du lundi au vendredi de 13h15 à 17h15, ou archives@grand-chatellerault.fr
16h (le 16) et 15h (le 17h)
Centre des archives de Grand Châtellerault

Grand Atelier, musée d'art et d'industrie

PATRIMOINE

Gratuit pour tous les visiteurs de 14h à 19h | Le Grand Atelier, musée d'art et d'industrie



DIMANCHE 17 SEPTEMBRE

Randonnée

LOISIRS

Châtel Nordic 86 organise une randonnée pédestre nature lac et forêt avec des boucles de 8, 12 ou 16 km.
Inscriptions de 7h30 à 9h30 | Salle Camille Pagé
4 €, gratuit -16 ans

JEUDI 21 SEPTEMBRE

Ciné-Alzheimer

CINÉMA

Ciné-débat autour du film Poisson rouge, présenté en avant-première, en partenariat avec France-Alzheimer Vienne.
17h30 | Les 400 Coups | De 4,30 € à 7,90 €



VENDREDI 22 SEPTEMBRE

Portes ouvertes Microchatel

NUMÉRIQUE

Pour découvrir ou se perfectionner à l'outil informatique avec des bénévoles du club.
10h | Salle du Verger

LES 22 ET 23 SEPTEMBRE

Bell'Artiste

ARTS PLASTIQUES

Un événement artistique avec stages et ateliers découverte de différentes techniques. Sur inscription à magasin@papeteriebellati.com, exposition, démonstrations...
De 9h (10h le 23) à 18h30 | Papeterie Bellati



DU 22 AU 24 SEPTEMBRE

Salon Maison

SALON

Habitat, jardin, déco, 120 exposants sont présents pour vous guider dans vos travaux de construction, d'aménagement et de décoration.
De 10h à 19h | Parc du Chillou

MARDI 26 SEPTEMBRE

La cour de Louis XIV, creuset de l'esprit à la française ?

CONFÉRENCE

Par Patrick Dandrey, professeur émérite de littérature française du XVII^e siècle à la faculté des lettres de la Sorbonne, spécialiste de Molière et La Fontaine.
20h30 | Salle du Verger

MERCREDI 27 SEPTEMBRE

Les Histoires à petits sons

JEUNE PUBLIC

Une histoire, racontée par les bibliothécaires et mise en musique par les intervenants musiciens du Conservatoire, pour les tout-petits jusqu'à 3 ans. Sur inscription au 05 49 21 11 28 ou mediatheque.chatellerault-centre@grand-chatellerault.fr
10h30 | Médiathèque Châtellerault centre, Le Château des histoires

Mercredi Numérik

JEUNE PUBLIC

Atelier de sensibilisation au numérique pour les enfants à partir de 7 ans, animé par les Petits Débrouillards. Sur inscription au 05 49 23 70 75 ou mediatheque.rouault@grand-chatellerault.fr
14h30 | Médiathèque Georges Rouault

VENDREDI 29 SEPTEMBRE

Pelotes et papote

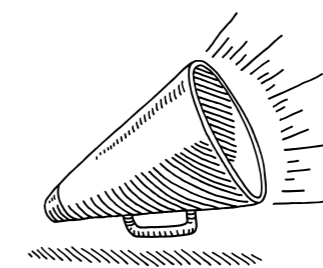
LOISIRS

Rendez-vous autour du tricot, du crochet et de la broderie animée par les bibliothécaires.
16h | Médiathèque Châtellerault centre, Les Halles des savoirs

Soirée jeux vidéo

LOISIRS

Découverte de jeux vidéo et consoles pour toute la famille. Sur inscription au 05 49 23 70 80 ou lacabanedulac@grand-chatellerault.fr
19h | La Cabane du Lac



Conformément au règlement intérieur du conseil municipal, les textes d'expression des élus doivent "parvenir corrigés" à la rédaction du magazine. Celle-ci décline toute responsabilité sur l'orthographe ou le non-respect de la ponctuation des textes ci-dessous.

EXPRESSIONS

ÇA BOUGE !

Nous entendons encore trop souvent dire qu'il n'y a pas d'animations à Châtelleraut ! Comment est-ce possible ? Le programme de l'été a été particulièrement dense, concocté pour tous les âges et tous les styles. Du traditionnel "Jazzelleraut" en juin, départ des festivités d'été, au festival de cultures urbaines le 9 septembre, que d'animations !

Ici l'été, c'est plusieurs dizaines d'activités, paddle, kayak, toboggan géant, trottinettes électriques tout terrain, du tir à l'arc...

C'est aussi des bistrotts guinguettes, des balades découvertes, des visites guidées, des spectacles en famille, des contes, des concerts, les vendredis de Zola (place) et tellement d'autres.

Nous espérons que vous avez profité de cette offre qui, pour l'essentiel était gratuite. Ce n'est pas terminé, la

rentrée ne marque pas la fin des activités et animations. Rendez-vous de septembre, incontournable ! La fête du sport, moment privilégié pour découvrir l'activité sportive qui vous correspond et s'essayer à d'autres disciplines. Le week-end suivant, les cultures urbaines feront leur festival et résonneront sur la Manu. Au programme Rap, Hip-hop, skate, BMX, basket 3x3.

Fin octobre, un nouveau festival dédié au vélo Gravel, discipline en plein essor, qui rayonnera sur toute l'Agglo. Au programme, des concerts, de la restauration, des animations.

Alors n'en déplaise aux grincheux, ça bouge à Châtelleraut ! Bonne rentrée à toutes et tous !

Le groupe de la Majorité municipale,
lequipeabelin@gmail.com

OZON : ET MAINTENANT ?

Après les violences urbaines fin juin, à Ozon qui ont causé un grand choc aux habitants du quartier et à l'ensemble des Châtelleraudais, l'annonce de la fermeture définitive du Centre Social ajoute du désarroi et de la tristesse.

Sur les violences, la majorité ne peut pas se contenter de se féliciter du renouvellement de l'habitat d'il y a quelques années. Certes, l'Etat a beaucoup investi mais il s'est également retiré de dispositifs humains (police de proximité, éducateurs de rue, instances de dialogue...) accentuant le sentiment d'abandon et de discrimination.

Sur le Centre Social, malgré la déception et le sentiment de gâchis, il faut désormais faire émerger une nouvelle structure à vocation sociale et culturelle. Tout est à reconstruire, mais l'énergie des habitants sera le moteur d'un travail à mener entre tous les partenaires : élus, associations, financeurs et surtout les "ozonais" !

Ozon est un sujet prioritaire, alors agissons de manière globale et avec tous !

F. Méry, Y. Trousselle, M. Allemandou-Domingo,
élus liste "Ma Ville, Solidaire et Écologique"
maville.solidaire.et.ecologique@gmail.com

Texte non reçu dans le délai imparti.

Isabelle Miguet, Stéphane Verdier,
Conseillers municipaux à la Ville de Châtelleraut

LE TRAIN NOTRE BIEN COMMUN !

Le président de région Alain Rousset et son groupe socialiste ont voté l'ouverture à la concurrence des TER, bien aidés par les macronistes, UDI, centristes, PRG.

Les élu-es du groupe communiste, écologiste et citoyen ont voté contre cette délibération.

C'est la mise en concurrence la plus radicale des régions de France. C'est un démantèlement du service public ferroviaire régional. D'autres régions, comme l'Occitanie, ont fait le choix d'un véritable service public ferroviaires en renouvelant la convention TER avec la SNCF pour 10 ans.

Nous refusons que les logiques de concurrence, de rentabilité, prennent en otage les usager-ères et les cheminots.

La bataille est encore devant nous pour gagner un service public du rail.

Patricia Bazin, Pierre Baraudon UPVH
contact@unispourvivreheureux.fr
Facebook : Châtelleraut : Unis pour vivre heureux

BELLE RENTRÉE À TOUTES ET TOUS !

A moins d'un an des Jeux Olympiques de Paris, ce dimanche 3 septembre c'est la fête du sport à Châtelleraut de 10h30 à 18h au Pont Lyautey. L'occasion de souhaiter au monde sportif et associatif une belle rentrée 2023. Notre ville dispose de nombreux clubs sportifs très actifs qui seront présents ce dimanche. L'occasion pour chacun de découvrir de nouveaux sports ainsi que de rencontrer les centaines de bénévoles qui les font vivre.

Bonne rentrée,
David SIMON
Conseiller Municipal de Châtelleraut
Conseiller Communautaire de Grand Châtelleraut
Contact : davidsimon.chatelleraut@gmail.com



RETROUVEZ VOTRE VILLE EN LIGNE SUR
ville-chatelleraut.fr



Bimensuel d'information de la Ville de Châtelleraut
05 49 23 64 50
mag@ville-chatelleraut.fr
Ville de Châtelleraut
78 boulevard Blossac | 86100 Châtelleraut

Directeur de la publication : Jean-Pierre Abelin
Directrice de la communication : Caroline Matton
Rédactrice en chef : Mathilde Wojylac

Équipe rédactionnelle :
Elodie Heurtault, Héléne de Montaignac,
Mathilde Wojylac, Mélanie Papillaud, Sébastien Boulin
Photographes : Iboo Création, Nicolas Mahu
Photo couverture : Nicolas Mahu
Illustrations : Valérie Gibaud
Création graphique : Florian Houdmon
Mise en pages : agence Chat Noir
Impression : Mégatop
Diffusion : CDVPS
Régie publicitaire : Comwest | 06 81 14 22 06

Tirage : 18 500 exemplaires
Dépôt légal à parution
ISSN : à venir

La certification PEFC du papier
garantit la gestion durable des forêts.



La version audio du magazine est disponible
sur ville-chatelleraut.fr



VOUS NE RECEVEZ PAS
LE MAGAZINE ?
Remplissez le formulaire sur ville-chatelleraut.fr



Orthopédie - Podologie
Matériel médical - Vente et Location
Confort - Bien-être

Orthopédie sur-mesure



Semelles 3D en 24h



Orthopédie de série



Vente et location
de Matériel Médical



Diffuseur huiles
essentielles
59,90 €



Set
manicure pédicure
63 €



Oreiller
ergonomique
59,90 €



Miroir
grossissant
65,50 €

Magasin ouvert du lundi au vendredi de 9h à 12h et de 14h à 19h, le samedi de 9h à 12h

21 boulevard Victor Hugo - 86100 Châtelleraut

05 49 21 29 24

orthopedie.duverger@wanadoo.fr

www.orthopedie-duverger-chatelleraut.com

Compagnie Régionale de l'Or

L'EXPERT DU RACHAT D'OR & DE BIJOUX

Nous valorisons, vous encaissez.



- ✓ Expertise 100 % gratuite et en direct
- ✓ Meilleure valorisation locale garantie
- ✓ Valorisation optimale "au potentiel"
- ✓ Paiement immédiat sans plafond
- ✓ Tous bijoux et monnaies en métaux précieux



Profitez de cours très attractifs, valorisez au mieux vos : bijoux or, argent, platine inutiles (tous carats et pays, même anciens, cassés ou plaqués), pièces or et argent, monnaies de collection, or dentaire, montres de luxe, montres et couverts en métaux précieux, lingots, billets, diamants, etc. et prémunissez-vous du cambriolage !



RDV facultatif - Expertise immédiate sur place - Primes "Fidélité" et "Volume"

DEPUIS
2013
+ de 6000
clients

CHÂTELLERAUT - 2 rue Lambert

(angle Bd Hugo et faubourg St Jacques - A deux pas parking St Jacques)

CHAQUE SEMAINE
10h00-12h30 et 13h30-18h00

INFO : 06 61 57 68 20 ou 06 30 73 03 37

www.compagnie-regionale-de-lor.fr



INVESTISSEURS
BIENVENUS !



- ✓ Ménage / Repassage
- ✓ Garde d'enfant
- ✓ Jardinage
- ✓ Bricolage



Arrêtez de vous occuper de tout !



Visite d'évaluation
gratuite & aucun
frais de dossier

÷2

Le coût de vos
services à domicile
est divisé par 2 !

115 boulevard de Blossac
86100 Châtellerault
châtellerault@centreservices.fr

05 86 09 02 56

FUTURODIFF

FENÊTRES PORTES VOLETS PORTAILS STORES

Belle rentrée à tous !



Art & Fenêtres

EXPERTS
STORISTES

CHÂTELLERAULT SUD
22 rue de Nerpuy - NAINTRÉ

05 49 02 60 41
www.futurodiff.com

Audilab

Ensemble, pour une belle écoute

CHÂTELLERAULT
2 centres

Face c.ial Leclerc

133, av. du Maréchal Foch
05 49 21 60 00

Centre ville

85, boulevard Blossac 05
49 20 11 11

Retrouvez tous
nos centres et prenez RDV
sur www.audilab.fr

280 CENTRES
AUDITIFS
EN FRANCE



DES AIDES AUDITIVES⁽¹⁾

À PRIX BLOQUÉS⁽²⁾

BILAN AUDITIF⁽³⁾
+
1 MOIS D'ESSAI⁽⁴⁾
GRATUITS

(1) Dispositif médical CE. (2) Prix bloqués par Audilab du 01/09/2023 au 31/12/2023 sur les appareils auditifs de la classe 2 et sur prescription médicale. (3) Test à but non médical. (4) Sur prescription médicale. Audilab Poitiers, RCS Poitiers 484 723 028, SARL 8 000 €. Crédit image : Adobe Stock.