

MAG

CHÂTELLERAULT



360°

LAC-RENARDIÈRES,
L'HISTOIRE
CONTINUE !





L'aire de jeux de la rive gauche des Bords de Vienne rencontre déjà un franc succès chez les petits... et les grands ! Quand les enfants s'amuse, les parents peuvent profiter des aménagements réalisés dans un cadre bucolique.

Édito



JEAN-PIERRE ABELIN

Maire

Un peu de mémoire... L'opération de rénovation urbaine (ORU) a transformé en profondeur le quartier (de la Plaine d'Ozon), à partir de 2007.

Il en est de même avec la rénovation urbaine des quartiers du Lac et des Renardières, à l'honneur du présent magazine. En 2018, la Ville signait cette nouvelle convention ORU avec un ensemble d'acteurs : Grand Châtelleraut, l'État, l'ANRU, la CAF, les bailleurs sociaux (SEM Habitat et Habitat de la Vienne), la Région Nouvelle-Aquitaine, le Département de la Vienne.

Quartiers du Lac / Renardières : une métamorphose en cours

Que de chemin parcouru en 4 ans.

Plus de 23 millions investis pour aménager, embellir ces 2 quartiers du sud de la cité ; pour les connecter entre eux, et avec le reste de la cité.

Des réalisations concrètes ont vu le jour ; et ce dans des délais très raisonnables, et malgré les difficultés liées au covid ou à la pénurie de certaines matières premières. Citons notamment :

- dans les 2 quartiers : la requalification de 180 logements (y compris leur amélioration thermique) ;
- au Lac : le parking du lac, la rénovation de l'ALSH, pour en faire un pôle enfance /petite enfance avec la participation de la MJC Horizon Sud ;
le lieu culturel "La Cabane du Lac" ;
l'embellissement des abords des immeubles ;
- aux Renardières : l'amélioration de la voirie, la réhabilitation de l'accueil de loisirs, le jardin partagé, l'aire de jeux intergénérationnelle, l'arbre à palabres...

Certains de ces espaces publics accueillent ou accueilleront des Châtelleraudais venant d'autres quartiers. Plus qu'un symbole...

Derrière les chiffres et les institutions, ces réalisations offrent surtout aux habitants de ces quartiers une meilleure qualité de vie. Ils y retrouvent un peu le sourire ; et une certaine fierté, aussi.

Jean Pierre Abelin

Les métiers d'art à l'honneur

Savoir-faire, créativité et artisanat. Ce sont les maîtres-mots de la 18^e édition du Salon des métiers d'art et saveurs d'exception qui réunira 40 exposants du territoire, **samedi 26 et dimanche 27 novembre** au complexe culturel de l'Angelarde.

Organisé par Grand Châtellerauld et la Chambre des métiers et de l'artisanat de la Vienne, cet évènement permet de découvrir une grande diversité d'artisans passionnés et talentueux. Tourneur sur bois, créateur de bijoux artisanaux ou d'accessoires textiles, vitrailliste, ferronnier d'art, maroquinier, souffleur de verre ou encore illustrateur... La gourmandise n'est pas oubliée, loin de là : chocolatier, apiculteur, producteur de safran, fromager et créateur de conserves bio locales complètent la proposition. L'occasion de débusquer des produits et pièces uniques à mettre au pied du sapin. ●



Entrée libre.

Le samedi 26 novembre de 14h à 19h
et le dimanche 27 novembre de 10h à 18h.

Info +

Cette année, les savoir-faire traditionnels du fil et du textile de Grand Châtellerauld sont également mis à l'honneur grâce à la participation du Centre Châtelleraudais d'Histoire et d'Archives et de l'association "Vals de Gartempe, Creuse et Anglin, Patrimoine et Développement".

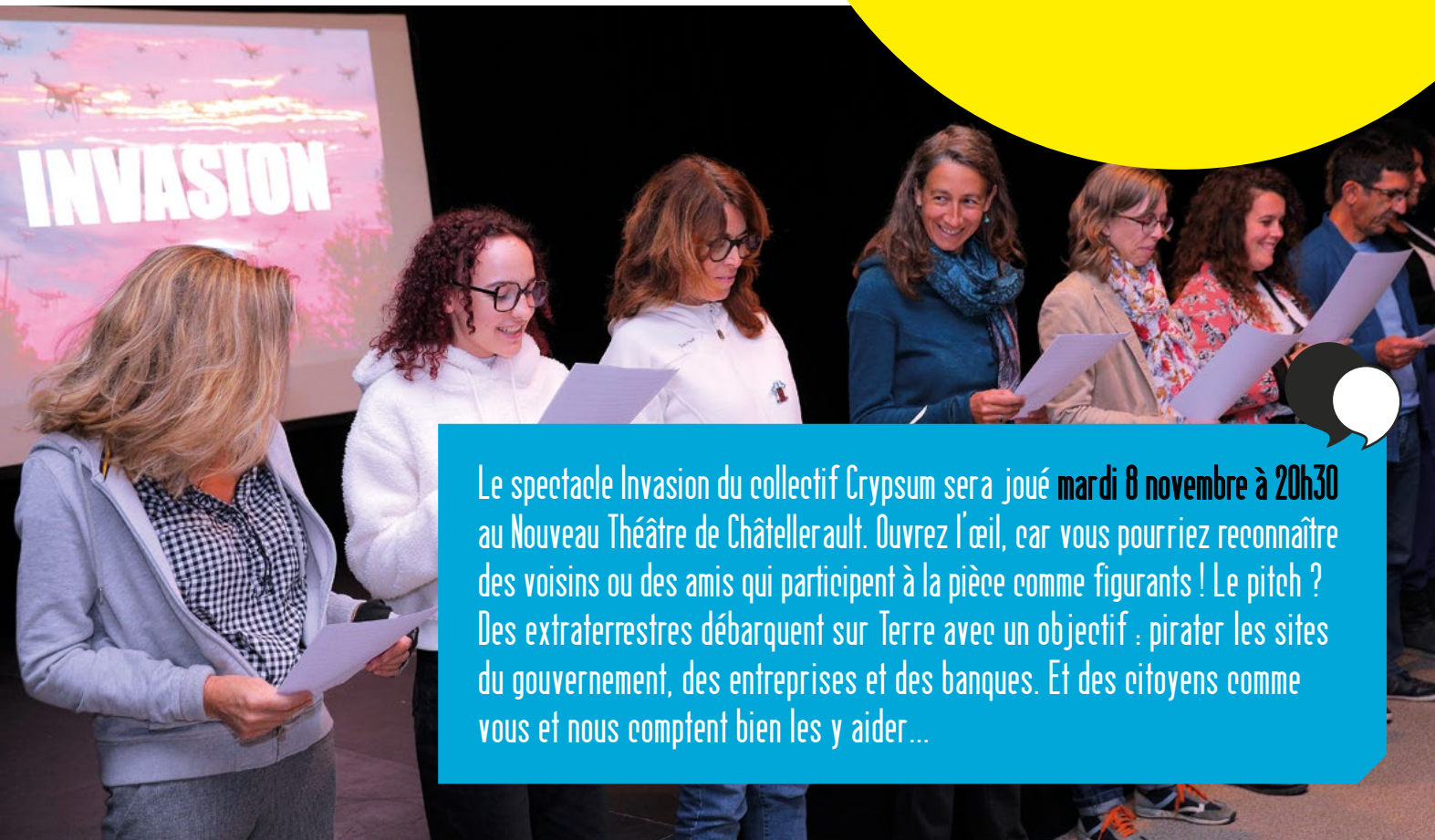
NOËL DES AÎNÉS AVEC LE GROUPE NEVADA

Le **dimanche 11 décembre à 14^h** au complexe de l'Angelarde, le CCAS de Châtellerauld offre un agréable spectacle aux personnes de 70 ans et plus. Après le succès rencontré l'année dernière, le groupe Nevada revient pour un spectacle entièrement chanté en français sur le thème "*Femmes, je vous aime*"... Les billets sont à retirer au CCAS (5 rue Madame à Châtellerauld) du **lundi 21 au jeudi 24 novembre de 9^h à 12^h et de 13^h30 à 17^h30** et le **vendredi 25 novembre de 9^h à 12^h et de 13^h30 à 16^h30**.

Le **jeudi 24 novembre**, une permanence aura lieu à la mairie annexe de Targé **de 9^h à 12^h**. Munissez-vous d'une pièce d'identité.

Informations au
05 49 02 56 93

ACTU



Le spectacle *Invasion* du collectif Crypsum sera joué **mardi 8 novembre à 20h30** au Nouveau Théâtre de Châtellerauld. Ouvrez l'œil, car vous pourriez reconnaître des voisins ou des amis qui participent à la pièce comme figurants ! Le pitch ? Des extraterrestres débarquent sur Terre avec un objectif : pirater les sites du gouvernement, des entreprises et des banques. Et des citoyens comme vous et nous comptent bien les y aider...



Préparez-vous, Noël arrive !

Marchés, spectacles, illuminations, balades... Préparez vos calendriers de l'Avent : Noël arrive !

La magie de Noël souffle sur Châtelleraut ! Pour vous faire patienter, on vous offre un petit aperçu du programme. Dès le **1^{er} décembre**, profitez de la Promenade dans les étoiles : du boulevard Blossac au site de la Manu, en passant par le pont Henri IV, baladez-vous à la découverte des illuminations et décorations de Noël.

PAS DE NOËL SANS MARCHÉ !

À partir du **9 décembre**, venez découvrir celui de Châtelleraut, implanté boulevard Blossac. Il vous permettra de dénicher des idées cadeaux et garnir généreusement le pied du sapin. Après vos emplettes, retombez en enfance grâce au magnifique carrousel 1900, installé esplanade François Mitterrand.

Du **1^{er} au 24 décembre**, la abane à sucre vous accueille pour fabriquer vos décorations, écouter un concert de jeunes talents châtelleraudais, jouer avec des jeux géants... Attendez Noël n'aura jamais été aussi amusant ! ●

Info ⊕

Vous aimez la vitesse, l'adrénaline et vous voulez en prendre plein les yeux ? Le Solstice de la glisse est l'événement à ne pas manquer. Rendez-vous mercredi 21 décembre pour des démonstrations de skate, BMX, "ice-cross", sauts à La Manu... Le tout animé en musique par différents DJ.

BREF !

VENTE DE COMPOSTEUR

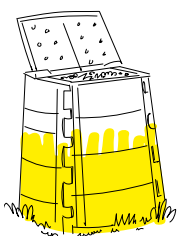
Grand Châtelleraut organise la vente de composteurs à prix réduits. Objectif : transformer ses déchets verts et alimentaires pour réduire jusqu'à 30 % de vos déchets qui deviendront du terreau et enrichiront le sol du jardin ou la terre des plantes en pots.

Sur réservation, 48h avant maximum sur formulaires.mesdemarches.grand-chatelleraut.fr/reductions-des-dechets/achat-de-composteur/

ou au **0 800 835 821**

Lundi 5 décembre de 12h à 16h30 au Centre technique municipal.

15 € plastique ou 20 € bois.



HORAIRES DES RESTOS DU CŒUR

Les horaires d'ouverture des restos du cœur de Châtelleraut sont modifiés pour la période d'hiver, du **22 novembre jusqu'au premier week-end de mars.**

Les mardi et jeudi de 9h à 11h30 et de 13h30 à 16h, et les restos seront **fermés les mercredis.**

Contact : 05 49 93 38 08
10 rue Georges Rouault

Faire la peau aux déchets

Du **19 au 27 novembre**, les animations de la Semaine européenne de la réduction des déchets proposent des solutions pour générer moins de déchets. Cette édition a pour thème "le textile" dont la fabrication est énergivore, consommatrice d'eau et trop souvent de produits chimiques.

APERÇU DU PROGRAMME :

- Du **19 au 26 novembre à 15h et 16h**, ateliers "do it yourself" (faites-le vous-même) de produits pour la maison, au magasin HygièneOnaturel (12 Grand Rue de Châteauneuf).
- Le **23 de 14h à 16h**, visite des serres de Châtelleraut (11 rue Denis Papin), avec un focus sur le "zéro déchet vert" et la récupération de matériaux.
- Les **23 et 25 de 10h à 12h**, visite des ateliers d'Audacie (18 rue Louis Blériot), structure qui valorise nos vêtements usagés.
- Le **24 de 18h à 20h**, conférence « Zéro déchet » salle de la Gornière, notamment sur l'intérêt d'acheter en seconde main.
- Le **25 à 19h**, ciné-débat au Loft, autour du documentaire Trashed, de Candida Brady.
- Le **25** sur inscription au 0 800 835 821, visite du centre de tri de Saint-Éloi. Découvrez ce que deviennent les déchets de vos sacs jaunes. ●

Programme complet sur par-ici-les-bons-gestes.fr

Service Gestion des Déchets : 208 rue d'Antran - n° vert : 0 800 835 821
preventiondesdechets@grand-chatelleraut.fr



Jeter "malin", c'est aussi apporter les meubles et objets en bon état à la déchèterie La Massonne : ils rejoindront la recyclerie "La Galerie du réemploi" à Naintré.

PORTRAIT

**Guy
Quintrie Lamothe**



Passion vieilles pierres

Qu'ont en commun une ferme, une église et un manoir ? *"C'est l'expression, par la pierre, de l'activité de l'Homme et de son Histoire".* Guy Quintrie Lamothe est intarissable sur le sujet. Diplômé de la prestigieuse École de Chaillot à Paris, ce Parisien de naissance a beaucoup œuvré pour la préservation des monuments châtelleraudais. Et c'est l'amour qui a guidé ses pas jusque dans la Vienne. *"J'ai épousé une Châtelleraudaise, raconte-t-il. Quand je suis arrivé, en 1993, j'ai trouvé la ville assez triste et le patrimoine partait un peu à vau-l'eau... Depuis, elle a beaucoup changé ! Le théâtre Blossac a été magnifiquement restauré, les bords de Vienne également..."*

Guy Quintrie Lamothe a notamment été le responsable de la restauration de l'Hôtel Alaman et a monté le dossier de protection de la façade du collège Saint-Gabriel-Notre-Dame. Mais son coup de cœur patrimonial reste *"incontestablement"* le pont Henri IV. *"C'est un ouvrage d'art unique réalisé par les meilleurs architectes dont la stéréotomie (science de la taille de la pierre, ndlr) est exceptionnelle".* À Poitiers, l'architecte du patrimoine a restauré la Préfecture et l'Hôtel de Ville. Aujourd'hui, le retraité est responsable de la section patrimoine à la Société des Sciences et bénévole à la Fondation du Patrimoine.

"Je vois toujours des vieilles pierres, donc je suis content ! Quand on a cette maladie, c'est pour toujours.,, •





"Un triomphe" pour faire naître l'esprit d'entreprendre

Quand des acteurs de la culture scientifique, de la créativité, de l'entrepreneuriat, mais aussi de la médiation sociale et de l'insertion s'associent, on valorise l'esprit d'entreprendre !

Vendredi 18 novembre, à partir de 19h30, rendez-vous est donné au Loft Cinémas pour "Le Café de l'entrepreneuriat et de la créativité". "Il s'agit de sensibiliser les jeunes ou encore les personnes en recherche d'emploi à la création d'entreprise" explique Jacky Denieul, conseiller Créativité et Territoire de l'Espace Mendès France, co-organisateur de l'événement (1). Et puisque la soirée se déroule dans un cinéma, c'est évidemment autour d'un film

que le débat va s'engager. "Un triomphe", (film d'Emmanuel Courcol, sorti en 2020) raconte l'histoire d'un acteur en galère qui accepte d'animer un atelier de théâtre auprès de personnes incarcérées. "On aborde la démarche entrepreneuriale dans la culture. C'est une façon de montrer que c'est possible dans tous les domaines, même avec des parcours différents" souligne Christine Dion, coordinatrice au titre du Collectif Médiacité* Grand Châtelleraut, du café de l'entrepreneuriat et de la créativité (2). ●

Info +

À la suite de la projection, des témoins seront présents pour échanger avec le public : deux jeunes engagés en 2021 dans la mini-entreprise "Agropropre" du lycée Édouard Branly de Châtelleraut et Gaëlle Pépin Le Hénaff qui vient d'intégrer un incubateur, pour ouvrir un tiers-lieu créatif et responsable sur le territoire de Grand Châtelleraut.

(1) L'action est financée par l'Espace Mendès France et la Région Nouvelle-Aquitaine

(2) Le collectif Médiacité associe Médiation Grand Châtelleraut, la société CDA développement et l'Espace Mendès France.

Diabolo, pour des vêtements originaux



Depuis fin août, la boutique Diabolo a déménagé pour des locaux plus grands. C'est désormais au 96 de la rue Bourbon, derrière une belle devanture rouge, que Laurence Bouba-Olga propose des vêtements et accessoires pour femmes. Les pièces sont colorées, atypiques, avec des coupes uniques, venant de marques européennes et pour la majorité éco-responsables : Desigual, Please, Biscote, Dolcezza... "J'aime proposer des looks du jour, détaille la gérante qui a passé 25 ans dans la relation client à Thales, avant de reprendre la boutique. Je mixe les vêtements, je mets en avant certaines pièces en les portant. Je trouve important de faire cela pour montrer "en vrai" le rendu. Mes clientes peuvent ainsi s'identifier, se projeter..."

Et pour celles qui ne parviennent pas à venir aux horaires habituels, la commerçante propose depuis peu de privatiser la boutique. ●

Du mardi au samedi, de 10^h à 12^h30 et de 14^h à 19^h



360°

LAC-RENARDIÈRES,

L'HISTOIRE CONTIN





JEAN-MICHEL MEUNIER

Adjoint en charge
du renouvellement urbain

Souvenez-vous... En 2018, la Ville signait, avec l'ensemble des acteurs impliqués, la convention de l'Opération de requalification urbaine Lac-Renardières. Quatre ans plus tard, les "quartiers-sud" sont déjà métamorphosés. Implantation de l'aire intergénérationnelle "Les voyageurs du temps", nouvel accueil de loisirs, création d'un jardin partagé, construction d'un lieu culturel novateur...

Ces projets et équipements ont tous été pensés pour répondre aux besoins des habitants de tous les âges.

Et ce n'est évidemment pas fini, car cette ambitieuse opération doit s'échelonner jusqu'en 2025. Près de 23 millions d'euros auront alors été investis.

L'ensemble de ces projets nécessite une synergie entre toutes les parties prenantes : la Ville, bien sûr, Grand Châtellerault, l'Agence Nationale pour la Rénovation Urbaine (ANRU), mais aussi la CAF, la DRAC, le Département de la Vienne et la Région Nouvelle-Aquitaine.

Des partenaires qui partagent le même objectif : contribuer à l'attractivité de ces quartiers ainsi qu'à leur mixité sociale et économique.

360°

La Cabane du Lac dévoile son nom

La Cabane du Lac. C'est le nom qui a été choisi pour désigner le lieu culturel qui ouvrira au premier trimestre 2023 dans le quartier du Lac à Châtellerauld. Un nom qui rappelle le cadre naturel de ce bâtiment au bord de l'eau (*lire ci-dessous*), mais aussi sa vocation de convivialité et de facilité d'accès. "Ce nouvel équipement participe pleinement à l'attractivité des quartiers sud", explique Maxime Renaud, chef de projet rénovation urbaine. C'est un service important pour les habitants de Grand Châtellerauld car il intègre l'ensemble de leurs besoins en matière socio-culturelle".

UN LIEU, DE MULTIPLES USAGES

Pour rappel, La Cabane du Lac regroupera la médiathèque, la ludothèque, des activités pédagogiques avec l'association *Les Petits Débrouillards*, un espace à l'usage du service des Sports. Une salle d'activités sera également mise à disposition pour développer des projets d'intérêt général dans le quartier. La réception des travaux est envisagée pour la fin de l'année et l'ouverture au premier trimestre 2023. ●



Info +

Coût de l'opération portée par Grand Châtellerauld : 1,8 M d'€. Financée à hauteur de 1,2 M d'€ par l'Anru, le Département de la Vienne, la Caf, la Drac et la Ville.

La nature prend ses quartiers

Impossible de reconnaître l'ancienne base de voile connue de nombreux Châtelleraudais. Le vieux bâtiment est désormais transformé en un équipement moderne, qui s'intègre parfaitement dans le quartier. Il faut dire que le projet architectural de La Cabane du Lac fait la part belle à la nature. Les enduits de façade adoptent des tons "pierre" et se réchauffent de claustras de bois, rappelant la forêt à proximité.

À l'intérieur, on profitera d'une décoration qui jouera la carte du "dedans-dehors", avec de larges baies vitrées et des tons naturels de gris, vert, beige. De même, le mobilier

s'habillera de bois. Dans cet esprit, un espace "cocoon" évoquera évidemment une cabane dans le coin jeunesse.

AUSSI BEAU DEDANS QUE DEHORS

Les aménagements extérieurs de La Cabane du Lac viennent quant à eux de débiter. Pour atteindre l'équipement, un joli cheminement sera réalisé avec un revêtement couleur calcaire. Il sera entouré de verdure puisque des arbres fruitiers et des plantes vivaces délimiteront les espaces. Des arceaux à vélo seront également implantés pour faciliter l'utilisation de la petite reine. Un espace de jeux extérieurs viendra parfaire l'ensemble. ●





Et au milieu un jardin

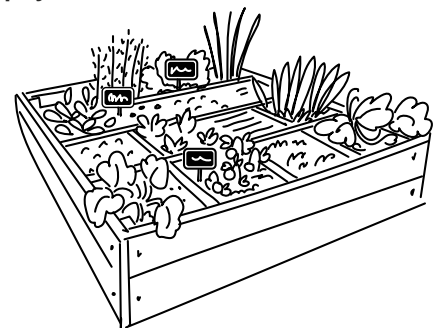
Entre les rues René Cassin et Léo Lagrange, un jardin partagé a poussé. Pour le moment, point de récolte, mais toute l'équipe de bénévoles est à pied d'œuvre pour semer les premières graines du succès. "Nous sommes en train de nous organiser", explique Michèle Guinot, l'une des membres les plus impliqués dans le projet. Notre jardin doit être beau et agréable. Il ne s'agit pas de planter de simples rangs de légumes pour qu'il devienne "rentable", mais aussi des fleurs, des fruitiers comme des groseillers, des framboisiers, pour que tout le

monde puisse picorer en passant".

Michèle a le sens du partage chevillé au corps. "On partage la terre, mais aussi le plaisir d'être ensemble" affirme-t-elle. Les habitants motivés, les enfants des centres de loisirs, les seniors des résidences autonomie pourront (re)découvrir les joies du jardinage. "C'est un véritable apprentissage, assure notre main verte. Il faut aussi rester humble face à la nature et persévérer, car qu'est-ce qu'on est fier quand on prépare un repas à partir de notre propre récolte". ●

À NOTER :

Futurs jardiniers, habitants, parents, profitez d'un temps d'échange pour partager vos idées autour du jardin, mardi 16 novembre, à 16h, à la salle polyvalente des Renardières.



Une rénovation qui a du bon



Les pavillons bénéficient d'une rénovation énergétique.

La qualité de vie au sein d'un quartier passe aussi par l'habitat. Près de 180 logements bénéficient ainsi d'une opération de rénovation thermique menée par deux bailleurs sociaux (*). Au programme : isolation par l'extérieur, installation de thermostatiques, changement des volets et des huisseries... Janine Barbot et son mari sont ravis de cette opération. Tous deux habitent depuis 33 ans dans un pavillon rue Vauban et sont surpris du résultat. "On n'a pas encore allumé le chauffage et il fait toujours 21° dans la maison ! C'est formidable" assure Janine. La requalification de l'ensemble des logements concernés devrait s'achever en avril 2023. ●

(*) Habitat de la Vienne gère la requalification des résidences Valois et Médicis. La SEM Habitat celle des résidences Saint-Just et Vauban.



L'arbre à palabres raconte l'histoire du quartier

Des vestiges transformés en œuvre d'art... Aux Renardières, "L'arbre à palabres" a été "planté" à la place des anciennes tours PSR, déconstruites en 2021. Cette incroyable sculpture a été fabriquée à partir de rambardes de balcons, de tuyaux de chauffage, de restes de tôle des deux résidences vétustes^(*). Comme un phœnix qui renaît de ses cendres.

L'artiste Karlito a piloté d'une main de maître ce chantier participatif. "Rien ne se perd, tout se transforme. Cet adage correspond bien à ce projet" assure-t-il. Cet été, de nombreux habitants et enfants du quartier ont ainsi pu découvrir les joies de l'assemblage et de la soudure,

toujours accompagnés par des professionnels. "C'est assez rare de pouvoir réaliser une sculpture à partir de matériaux issus d'une destruction et de proposer aux gens qui habitaient dans ces bâtiments de participer".

Désormais, les vieux immeubles ont fait place à un espace de convivialité, avec des bancs et transats parfaits pour se retrouver en famille et entre amis autour de cet "arbre à palabres". Bien plus qu'une sculpture, il s'agit aussi du symbole de la métamorphose des Renardières et de la mémoire du quartier. ●

(*) La ferraille a été mise de côté par l'entreprise Derichebourg sans que la réalisation n'aurait pu se faire.



LE SAVIEZ-VOUS ?

DES TRAVAUX DE VOIRIE AUSSI

Cet été, la voirie a été au cœur des chantiers. Outre la réfection de la chaussée et des trottoirs, des plantations ont été réalisées de la rue René Cassin à la rue Camille Pagé. Une piste cyclable bi-directionnelle a également été réalisée afin de mieux relier le quartier à l'ensemble de la ville et aux bords de Vienne.



FERMETURE DE LA LUDOTHÈQUE POUR DÉMÉNAGEMENT

Dans le cadre de son déménagement, la Ludothèque de Grand Châtelierault sera fermée à partir du **15 novembre 2022** jusqu'à l'ouverture du nouvel équipement culturel *La Cabane du Lac* au printemps 2023. Le prêt des jeux est assuré jusqu'au **12 novembre 2022**. Le retour des jeux empruntés doit être fait avant le **30 novembre 2022**, à la ludothèque du **lundi au vendredi** de **9h à 17h**.

Un nouvel espace pour les jeunes aux Renardières

Qu'il fait bon d'être jeune aux Renardières ! Dès janvier 2024, ils pourront profiter d'un tout nouvel accueil de loisirs destiné aux 11-25 ans dans des locaux flambant neufs... Dites "au revoir" aux modules préfabriqués et "bonjour" à un bâtiment de 100 m² conçu pour devenir un véritable lieu de vie au sein du quartier.

Le chantier, qui démarre cet hiver, vise évidemment à optimiser la consommation d'énergie : larges baies vitrées, isolation thermique à partir de matériaux bio-sourcés... Et, à l'intérieur des murs, des grands espaces de vie permettront aux jeunes de se retrouver. "Il y aura même un coin bar-cuisine (sans alcool, évidemment, ndlr)" détaille Antoine Bonneau, directeur de la MJC Horizon Sud. Quand on vous dit qu'il fait bon d'être jeune aux Renardières... ●



Les modules préfabriqués laisseront bientôt place à des locaux flambant neufs !

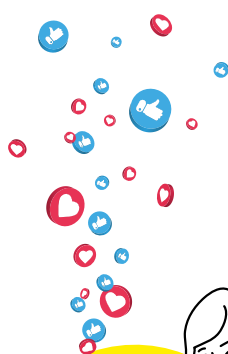
MADAME RÉSEAUX

Rien que pour vous, je sélectionne le meilleur des réseaux sociaux



@picturealexoff

Prendre de la hauteur et voir les toits de la ville.
Merci @picturealexoff



**PARTAGEZ VOS PHOTOS
AVEC #CHATELLERAULTMAVILLE**



@loireValleyhols

Vous avez un chat dans la gorge ?
On a ce qu'il vous faut à Châtellerault !

Art & Fenêtres
En toute confiance.

JUSQU'AU 02 DÉCEMBRE
**LES OFFRES
PARTIES POUR DURER**

-10%
SUR TOUTES LES FENÊTRES⁽¹⁾
MAINTENANT

**15% D'ÉCONOMIE D'ÉNERGIE
TOUS LES MOIS**

PENDANT LE BLACK FRIDAY
**ÉCONOMISEZ
MAINTENANT**
ET POUR
LONGTEMPS

ORIGINE
FRANCE
GARANTIE
À VIE

FUTURODIFF
CHÂTELLERAULT SUD 05 49 02 60 41
22 rue de Nerpy - NAINTRÉ www.futurodiff.com

(1) Remise non cumulable valable du 25/11/2022 au 02/12/2022 inclus, uniquement sur la fourniture des produits, hors pose et hors chantiers neufs. Voir détails des conditions en magasins ou sur www.artfenetres.com. (2) Contrat de garantie payant réservé au particulier propriétaire, intervenant après expiration des garanties décennales du fabricant et du poseur. Offre soumise à conditions, susceptible de modifications sans préavis. Voir conditions en magasins. Liste des magasins participants sur www.artfenetres.com. Seules les fenêtres en PVC, en RFPiB ou en Aluminium sont couvertes par la garantie à vie, à l'exclusion de tout autre matériau.

Accords

Gilles Lambert
Réparateur de Pianos & d'Accordéons
Cours de Piano & d'Accordéon
RDV : 06 13 46 68 42
Expertises - Aide à l'achat - Devis
Pianos numériques : **CASIO**
Restauration toutes marques.
Accords.
Installation de systèmes silencieux et régulateurs
d'hygrométrie

Châtellerault
05 49 85 08 08 [f](https://www.facebook.com/accordsmajeurs86) [accordsmajeurs86](https://www.facebook.com/accordsmajeurs86)
www.accords-majeurs86.fr contact@accords-majeurs.com

POURQUOI PLANTE-T-ON DES ARBRES À LA SAINTE CATHERINE ?

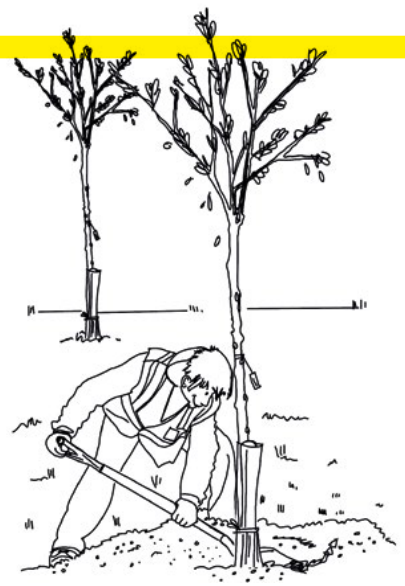
"À la sainte Catherine, tout bois prend racine".
Le 25 novembre prochain, les jardiniers en herbe pourront planter arbres, arbustes et haies avec une réussite assurée, selon le fameux dicton.

Le 25 novembre prochain, nous fêtons la sainte Catherine. Il est d'usage ce jour-là, que les jardiniers plantent leurs arbres. Selon le vieil adage, il semblerait que les plantations prennent vie plus facilement. Mythe ou réalité ?

Historiquement, il semble que ce dicton fasse référence au bouturage qui peu à peu a évolué et s'est transformé en une incitation

à planter tout genre de plantes, arbres et fleurs. Attention ! Certains paramètres sont à prendre en compte avant de faire votre choix.

Les conditions météorologiques jouent un rôle important. S'il pleut, vente ou gèle, il est évidemment déconseillé de planter. Cependant, si les conditions le permettent, novembre est propice à la plantation d'arbres,



d'arbustes et de plantes vivaces rustiques. À ce moment de l'année, la sève a quitté les parties supérieures des végétaux. C'est d'ailleurs la période choisie par la Ville pour aménager ses espaces verts. Alors, à vos pelles ! ●

QUI QUE QUOI ?



LA JUSTICE EN SA DEMEURE

Avenue Georges Clemenceau, cela fait plus de 150 ans qu'une allégorie de la justice surplombe le tribunal de Châtelleraut. Ce fronton fourmille de détails illustrant les goûts statuaires du milieu du XIX^e siècle.





Peut-on faire du covoiturage pour aller travailler ?

Kamal habite à Poitiers et travaille à Châtelleraut. Pour se déplacer, il n'a pas trouvé plus pratique que le covoiturage. Il nous explique pourquoi !

"Depuis fin mars, je covoiture pour me rendre sur mon lieu de travail, à Châtelleraut. Diverses raisons m'ont poussé à faire ce choix. Tout d'abord, l'augmentation des coûts des carburants, le covoiturage me permet de faire de réelles économies puisqu'on se partage les frais. Notre système est simple : je covoiture avec 3 autres personnes et chaque semaine, l'un de nous conduit sa propre voiture pour diviser équitablement les dépenses.

Le fait de ne pas conduire chaque jour diminue aussi la fatigue. Je le ressens particulièrement à la fin de la semaine.

***Si j'ai un conseil à donner ?
Il faut essayer !***

Une fois que tout le monde est d'accord sur les modalités (rythme, horaires, lieux, prix...), il n'y a plus de frein. Je covoiture depuis 8 mois déjà et ça marche !" ●

Enquête

Grand Châtelleraut et Grand Poitiers ont mené en avril dernier une enquête sur l'opportunité d'une ligne de covoiturage Poitiers <=> Châtelleraut.

92% des covoitureurs partagent la route avec des connaissances ou des collègues. **70%** des répondants sont motivés par le motif financier suivi de près pour l'aspect environnemental avec **55%**.



1 Regard sévère, glaive brandi et balance à la main, l'allégorie de la justice vêtue à l'antique qui se trouve sur le côté latéral de la mairie de Châtelleraut a un aspect à la fois classique et un peu théâtral. Elle témoigne du fait qu'à une époque le palais de justice occupait toute cette aile du bâtiment.

2 Ce fronton expressif a été sculpté en 1851 par Honoré Hivonnait, l'artiste à qui l'on doit aussi le chemin de croix de l'église Saint-Jacques.

3 À côté de la justice, une jeune femme très concentrée, entourée d'objets sur le thème des arts et des sciences (globe, palette de peintre, instruments de musique...) rappelle que les lieux ont autrefois abrité un musée. À sa droite, c'est la ville de Châtelleraut elle-même qui regarde les passants. Couronnée de ses anciennes murailles et reposant sur ses armoiries, cette allégorie est accompagnée de roseaux représentant la Vienne et des symboles de la prospérité que la ville veut mettre en avant à l'époque de la création du fronton. Les rappels au trafic fluvial et à l'activité de la Manu y sont donc présents dans un étonnant mélange d'armes blanches et de mâts de bateaux. ●

HOP HOP HOP

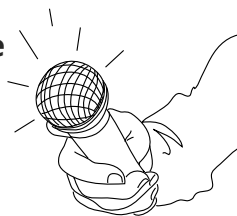
Culture, sport et plus encore

BREF !



Oz'ondes, la radio qui vise haut

99.7. C'est la fréquence de la radio associative Oz'ondes, installée dans le lycée Édouard Branly à Ozon. Animée par des bénévoles, elle offre des programmes de qualité et ne manque pas d'idées !



"Notre objectif ? Qu'Oz'ondes devienne la radio locale de référence du territoire châtelleraudais". Bastien Chatel ne manque pas d'ambition... ni de projets. "Nous allons augmenter notre couverture au premier trimestre 2023. Nous émettrons alors dans un rayon de 30 à 35 km environ" détaille le président de la radio associative implantée au sein du lycée Branly.

Chaque jour, elle offre à ses auditeurs un programme varié, composé de musiques bien sûr, mais aussi d'émissions imaginées et créées par des bénévoles de tous les âges : collégiens, lycéens, étudiants, actifs... Par exemple, les lycéens de Berthelot diffusent

une émission en direct tous les mercredis après-midi. Littérature, reportage, coup de cœur... De nombreux sujets jeunesse y sont abordés. Les élèves du BTS Profession immobilière ont également leur propre émission sur... l'immobilier, évidemment.

Pour continuer à se développer et à proposer encore plus de programmes, Oz'ondes est à la recherche de financements. Une cagnotte en ligne a été ouverte pour permettre de soutenir ce projet ! ●

Soutenez Oz'Ondes via helloasso.com/associations/radio-sub-fm/formulaires/1

LES ATELIERS NUMÉRIQUES

Initiez-vous à l'informatique avec nos conseillers numériques.

Mercredi 16 novembre : comment utiliser la souris (partie 2), comment utiliser le clavier,

mercredi 23 novembre : comment utiliser le clavier,

mercredi 30 novembre : comment se repérer sur le bureau Windows.

Atelier limité à 10 personnes sur inscription. Vous pouvez amener votre ordinateur.

Contact : 06 07 73 33 77

46 rue Arsène et Jean Lambert

EXPOSITION "HORS PISTE"

Quand l'Artothèque et le cirque se rencontrent...

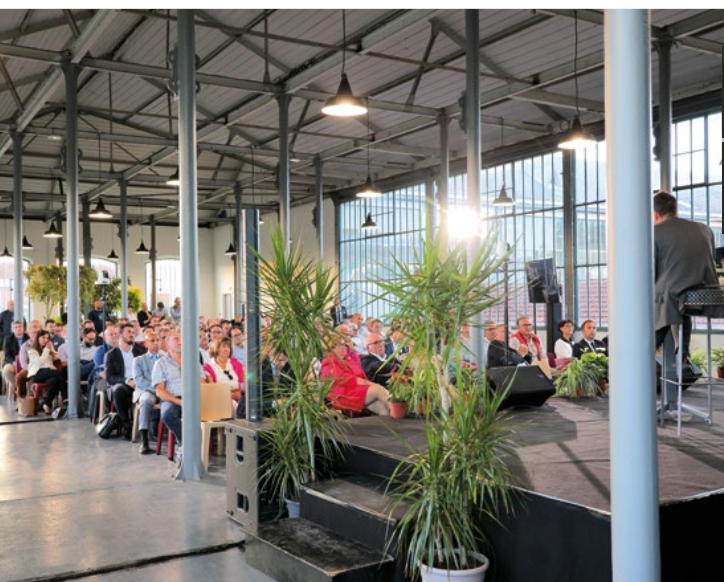
Du 21 novembre au

16 décembre, le centre d'art contemporain présente des photographies de l'École nationale de cirque de Châtelleraut et une sélection d'œuvres de la collection de l'Artothèque de Grand Châtelleraut sur le thème du cirque. Visite du **lundi au**

vendredi de 14h à 18h,

Écoles d'arts plastiques, 12 rue de la Taupanne à Châtelleraut.

Entrée Libre.



Un espace insolite au Grand Atelier

À l'étage du Grand Atelier, musée d'art et d'industrie, se trouve une véritable pépite... Une vaste salle de 450m² dont les grandes verrières - qui offrent une superbe vue sur le canal du directeur - et les piliers de métal témoignent du passé industriel de la ville. Construit en 1886 et 1887, cet espace servait à l'époque de la Manu, d'atelier de montage et de finition d'armes à feu. Aujourd'hui, il se prête à merveille à l'organisation de séminaires, de conférences et de réunions (*). C'est d'ailleurs ici que l'éditorialiste économiste Dominique Seux et le président du Medef Geoffroy Roux de Bézieux ont donné leur conférence à l'occasion des "Industriales de la Manu". ●

(*) Quand les conditions le permettent.

Informations auprès du Grand Atelier, musée d'art et d'industrie au 05 49 20 30 99

CHOISIR **L'ACCOMPAGNEMENT**
VERS LA RÉUSSITE AVEC



et son
Diplôme
d'INGENIEUR.E CNAM
Spécialité Génie Industriel

**APPRENTISSAGE ET
FORMATION CONTINUE**

✓ **Trouvez une entreprise**
grâce au réseau ITII et un
accompagnement personnalisé
à la recherche

✓ **Obtenez votre diplôme**
grâce à la disponibilité,
la proximité et l'expertise de
notre équipe pédagogique



itii-poitou-charentes.fr



le **cnam**
école d'ingénieur.e-s



Quallopi
processus certifié

■ ■ **RÉPUBLIQUE FRANÇAISE**

La certification qualifiée a été délivrée au titre de la catégorie d'action suivante :
ACTIONS DE FORMATION



Formapôle, 26 rue Bernard Palissy, ZI du Sanital, Châtelleraut - 05 49 86 79 90

Conformément au règlement intérieur du conseil municipal, les textes d'expression des élus doivent " parvenir corrigés " à la rédaction du magazine.
Celle-ci décline toute responsabilité sur l'orthographe ou le non-respect de la ponctuation des textes ci-dessous.

EXPRESSIONS

UN EFFORT DE CHACUN, DANS LA LUTTE CONTRE LES INCIVILITÉS

Les élus ont décidé une vaste campagne de communication relative à la lutte contre les incivilités (La Majorité municipale approuve totalement le lancement de cette campagne).

Certes, avec les incivilités du quotidien, nous sommes très loin du "grand banditisme" ! Pour autant, il ne faut pas banaliser ces petites infractions : il n'est jamais anodin de laisser son chien faire ses besoins, d'être incorrect vis-à-vis d'un ASVP ou d'un tiers, de jeter un mégot par terre, de déposer ses déchets en-dehors des poubelles, ou en-dehors des temps réservés à cet effet (s'il relève bien sûr de la collectivité d'assurer la collecte des déchets, en revanche il est anormal qu'elle ait à assumer le fait que certaines personnes "sans gêne" délaissent leurs encombrants sur la voie publique, alors que la collectivité leur propose des solutions alternatives).

Le sens civique, le respect des autres et de sa ville, l'hygiène parfois simplement, imposent un peu de rigueur.

Ainsi, avec cette campagne de communication, la Ville vise un double objectif :

- faire prendre conscience au grand public du nombre important d'incivilités et de leur impact sur le cadre de vie ;
- faire évoluer les comportements de tous, puisque chacun a entre ses mains une petite part de la solution.

Ainsi, notre campagne "*incivilités - tous concernés*" s'affiche sur les bus, les commerces. Elle s'est voulue assez crue ; avec photos de sacs poubelles éventrés, ou de déjections

canines sur la voie publique ; des photos un peu "trash" pour marquer les esprits.

Ces incivilités ont un impact réel sur l'image de la ville, il s'agit malheureusement d'une réalité de notre cité. Le sujet est tout sauf anecdotique :

- par an, les agents municipaux consacrent plus de 6 000 heures au balayage manuel ou mécanisé des trottoirs ; ce en particulier pour faire face aux déjections canines ;
- la propreté de la ville représente près de 40 000 heures de travail des agents, et plus de 1 000 000 € par an. Une partie de ce temps, de cet argent, pourraient utilement être consacrées à des tâches plus fondamentales pour la ville... ;
- un jet de mégot dans la nature, c'est grave : un mégot met environ 10 ans à se désintégrer.

Le coût de cette nécessaire campagne est de l'ordre de 5 000 €. Au passage, alors que l'Opposition considère volontiers que les dépenses de communication de la collectivité pourraient être réduites, il est bon de rappeler que "communiquer", ce n'est ni travestir ni enjoliver la réalité. Communiquer sur nos actions a pour objet de faire connaître aux citoyens nos politiques, leur bien fondé, leurs objectifs ; et mieux encore, de tenter de faire évoluer les comportements dans le bon sens.

Qu'on se le dise, il n'y aura pas de tolérance, les contrevenants seront sanctionnés au regard de ce qui la loi permet.

Le groupe de la Majorité municipale,
lequipeabelin@gmail.com

NOMS DE RUE AU FÉMININ : UNE RÉVOLUTION EST EN ROUTE !

Le Bureau Communautaire de septembre a attribué le nom de Clémence Royer, anthropologue du 19^{ème} siècle à une petite rue de la zone d'activités Monory. Quelle audace !

Au bout de 7 ans de demande des oppositions de gauche, la majorité évolue timidement sur ce point. Tout arrive pour qui sait attendre ! À ce jour, dans la ville, il faut vraiment chercher des noms de rue féminins et si l'on en trouve, ce sont souvent des reines, des nobles, des courtisanes...ça date un peu et ne représente pas la majorité féminine.

Lors du dernier conseil municipal, nous avons proposé deux noms de femmes dont l'histoire mérite d'être reconnue. Elles sont également plus proches de notre époque.

- Gisèle Halimi, avocate qui a défendu des femmes ayant avorté illégalement (procès de Bobigny).
- Rosa Parks, afro-américaine, figure emblématique de la lutte contre la ségrégation raciale aux USA.

Dire que ces propositions ont créé un enthousiasme du côté de la majorité serait un tantinet exagéré !

F. Méry, Y. Trousselle, M. Allemandou-Domingo,
élus liste "Ma Ville, Solidaire et Écologique"
maville.solidaire.et.ecologique@gmail.com

Texte non reçu dans le délai imparti.

rn86.chatellerault@gmx.fr
Groupe Rassemblement National,
M. LATUS, J.P. de MICHIEL.

DANS LA TRANSITION ÉNERGÉTIQUE : EVITONS LE FEU DE PAILLE !

Châtellerault comme toutes les collectivités vont devoir doubler leurs investissements pour que la France atteigne ses objectifs énergie-climat.

Le besoin d'accélération des investissements est particulièrement fort sur la rénovation énergétique des bâtiments publics, dans la poursuite des aménagements cyclables, dans les transports collectifs, la mobilité de demain mais aussi dans les moyens humains.

Les investissements climat sont une bonne chose, mais pour qu'ils ne soient pas un feu de paille, le fond vert proposé par le gouvernement devra être pérennisé et renforcé.

Pour notre ville, c'est le moment des arbitrages sur les dépenses ; il sera donc nécessaire de les orienter le plus possible vers la transition climatique.

Patricia Bazin, Pierre Baraudon UPVH

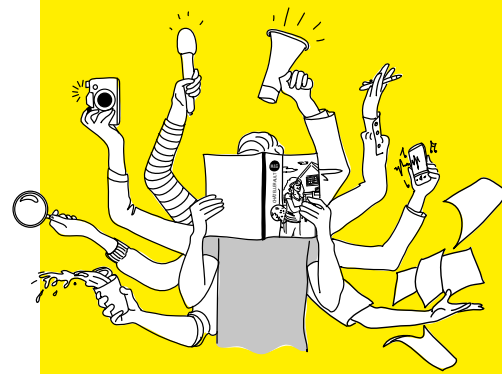
contact@unispourvivreheureux.fr
Facebook : Châtellerault : Unis pour vivre heureux

DES PROPOSITIONS POUR LE BUDGET 2023

Comme chacun d'entre vous, les collectivités sont confrontées à l'augmentation du prix de l'énergie et aussi à l'augmentation du point d'indice des agents et du smic.

Pour le budget 2023 il faudra soit augmenter les recettes (impôts) soit réduire les dépenses. Fin octobre j'ai donc envoyé différentes propositions au Maire pour proposer de nouvelles recettes sans augmenter les impôts et pour réduire nos dépenses.

David SIMON
Conseiller Municipal de Châtellerault
Conseiller Communautaire de Grand Châtellerault
Contact : davidsimon.chatellerault@mail.com



RETROUVEZ VOTRE VILLE EN LIGNE SUR
ville-chatellerault.fr



Bimensuel d'information de la Ville de Châtellerault
05 49 23 64 50
mag@ville-chatellerault.fr
Ville de Châtellerault
78 boulevard Blossac | 86100 Châtellerault

Directeur de la publication : **Jean-Pierre Abelin**
Directrice de la communication : **Caroline Matton**
Rédactrice en chef : **Florie Nivole**

Équipe rédactionnelle :
Elodie Heurtault, Florie Nivole, Hélène de Montaignac,
Marine Nauleau, Mathilde Wojtylac, Valentine Schira
Photographes : **Iboo Création, Nicolas Mahu**
Photo couverture : **Iboo Création**
Illustrations : **Valérie Gibaud**
Création graphique : **Florian Houdmon**
Mise en pages : **agence Chat Noir**
Impression : **Mégatop**
Diffusion : **CDVPS**
Régie publicitaire : **Comwest | 06 81 14 22 06**

Tirage : **18 500 exemplaires**
Dépôt légal à parution
ISSN : à venir

La certification PEFC du papier
garantit la gestion durable des forêts.



La version audio du magazine est disponible
sur ville-chatellerault.fr



VOUS NE RECEVEZ PAS
LE MAGAZINE ?
Remplissez le formulaire sur ville-chatellerault.fr



Compagnie Régionale de l'Or

L'EXPERT DU RACHAT D'OR ET DE BIJOUX

— DEPUIS —
2013
PLUS DE
5000 CLIENTS

NOUS VALORISONS, VOUS ENCAISSEZ

MONTRES
OR • ARGENT • LUXE



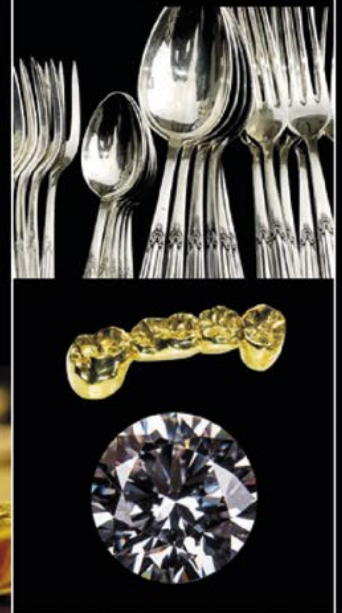
BIJOUX
OR • ARGENT • PLATINE
PLAQUÉ • LUXE



**PIÈCES • MÉDAILLES
ET LINGOTS**
OR • ARGENT
COLLECTIONS PRÉCIEUSES



**DÉBRIS ET OBJETS
PRÉCIEUX DIVERS**
COUVERTS EN MÉTAUX PRÉCIEUX
DENTAIRE EN OR



*Profitez de cours très attractifs,
valorisez vos objets précieux démodés,
cassés, ou inutiles, et prémunissez-vous
des vols ou cambriolages !*

*Expertise immédiate sur place,
avec ou sans RDV.*

Règlement immédiat et sans plafond.

*Investisseurs ou collectionneurs
également bienvenus.*



EXPERTISE TOUS LES :
MERCREDIS, JEUDIS ET VENDREDIS
(10h00 -12h30 / 13h30 -18h00)

CHÂTELLERAULT

2, rue Lambert

(Angle Bd Hugo et faubourg St-Jacques)

+ d'info : 06 61 57 68 20 ou 06 58 20 28 88 • www.compagnie-regionale-de-lor.fr

Orthopédie sur-mesure



Orthopédie de série



Vente et location de Matériel Médical



Prix promo Noël

	Fauteuil releveur électrique 499 € 460 €		Coussin chauffant 63,90 € 49,90 €		Chauffe matelas compact 73,90 € 59,90 €
---	---	--	---	---	---

Magasin ouvert du lundi au vendredi de 9h à 12h et de 14h à 19h, le samedi de 9h à 12h

21 boulevard Victor Hugo - 86100 Châtellerault
05 49 21 29 24

orthopedie.duverger@wanadoo.fr
www.orthopedie-duverger-chatellerault.com

Audilab Ensemble, pour une belle écoute
Audilab Châtellerault, un sens de l'écoute et du service

Dans tous les centres Audilab, audioprothésistes et assistantes vous accueillent avec un égal sens du service.



Audilab créé à Tours en **1985**, compte aujourd'hui **8 centres dans le 86**. Cette proximité géographique vous permet de vous rendre avec facilité aux rendez-vous avec votre audioprothésiste, des rendez-vous fréquents dans les premiers mois de votre appareillage, puis réguliers par la suite, et qui nécessitent de pouvoir installer une relation de confiance.

DES ÉQUIPES DISPONIBLES ET À VOTRE ÉCOUTE

Quel que soit le centre Audilab que vous choisissiez, vous êtes certain d'être accueilli par audioprothésistes diplômés, assistants **qualifiés**, passionnés par leur métier. Suite à

une prescription médicale délivrée par votre médecin ORL, dès le premier rendez-vous, **l'équipe apprend à vous connaître**. Mode de vie, gêne ressentie, budget, aides éventuelles auxquelles vous avez droit, solutions de financement : rien n'est tabou. Vous découvrirez les différents modèles d'aides auditives qu'elles soient rechargeables, connectés, ... Quelle que soit l'aide auditive choisie vous pourrez l'essayer gratuitement⁽²⁾ chez vous pendant 1 mois.

UN ACCOMPAGNEMENT SUR-MESURE

À l'issue de ce mois d'essai, vous pourrez vous décider en toute connaissance de cause. Puis, tout au long d'un **accompagnement sur-mesure** qui va durer toute la durée de vie de votre appareil, votre audioprothésiste sera à vos côtés pour optimiser votre qualité d'écoute (réglages, évaluation, apprentissage de l'utilisation), en prenant en compte, avec bienveillance et patience, toutes vos remarques. En contact direct et régulier avec vous, il est là pour vous apporter toute l'aide nécessaire, à travers une relation stable dans le temps.

(1) Test non médical - (2) Sur prescription médicale. Dispositif médical CE - (3) Applicable sur les aides auditives de classe 1 référencées, sous réserve d'une complémentaire santé responsable. Voir les conditions en magasin. Audilab Poitiers, RCS Poitiers 484 723 028, SARL 8 000 €.

BILAN AUDITIF⁽¹⁾
+1 MOIS D'ESSAI⁽²⁾
GRATUITS

4 ans
DE GARANTIE
SERVICES INCLUS

AIDES AUDITIVES
100%
REMBOURSÉES⁽³⁾

CHÂTELLERAULT
(2 centres)

Face c.ial leclerc
133, av. du Maréchal Foch
05 49 21 60 00

Centre ville
85, boulevard Blossac
05 49 20 11 11



Cédric Rault,
audioprothésiste D.E.
associé. vous reçoit

Tous nos centres auditifs sur www.audilab.fr