

CHÂTELLERAULT

MAG



ZOOM
EN AVANT
LA RENTRÉE !

À l'affiche
SEPTEMBRE



Des rires, des batailles d'eau, des exploits sportifs, de jolies découvertes culturelles, de belles balades... Ici l'Été a permis aux petits et aux grands de se créer de nombreux souvenirs à chérir toute l'année.

Édito



JEAN-PIERRE ABELIN

Maire

Une rentrée riche et animée

Les vacances d'été, souvent ensoleillées et chaudes, auront été pour la plupart d'entre nous l'occasion de se reposer, se ressourcer, se distraire, se cultiver... Et les occasions de profiter de ces belles journées d'été n'auront pas manqué à Châtelleraut ; notamment grâce à la 3^e édition "d'Ici l'Été" et toutes ses animations en matière de sport, de culture, de loisirs créatifs,...

Les travaux dans la ville ont avancé, que ce soit sur les quais de la rive gauche, ou les avenues Pierre Abelin / Robert Schuman. Ou, ludique, le marquage coloré au sol dans le cadre de "Design actif", qui nous invite à bouger !

Avec septembre, vient l'heure de la rentrée ; pour les petits et les grands.

Les animations de septembre vont nous faire aimer la rentrée

En ce qui concerne nos écoles, plusieurs points à signaler : avant toute chose, les travaux importants réalisés cet été à Paul Painlevé, Jules Ferry et à Targé ; ensuite, point positif, les effectifs restent stables, avec plus de 2 300 écoliers ; enfin et surtout, fait majeur de l'année 2022-2023, les ateliers de la découverte qui se tiendront les jeudis et vendredis après-midis.

Septembre marque aussi la reprise d'activité des associations, des clubs, et les manifestations qu'organise ou que soutient la Ville, à ne pas manquer : la "fête du sport" le 4 septembre, "Le Grand déballage" et "Jeunes talents" le 10 septembre, puis le "Salon Maison", les journées du patrimoine, ou le basket 3x3... De quoi ne pas nourrir la nostalgie, mais au contraire enrichir et embellir la rentrée !

Le présent numéro offre un panorama de toutes les activités organisées en cette belle saison.

À lire et à relire les semaines prochaines.

Jean Pierre Abelin

Le centre-ville fête la rentrée

Prenez date ! Samedi 10 septembre, le centre-ville de Châtelleraut fait le plein de festivités. Et ça commence dès 9h avec "Le Grand déballage" qui vous permettra de profiter de bonnes affaires tout en soutenant les commerçants locaux.

Envie de découvrir les jeunes talents du territoire ? À partir de 14h, 35 jeunes monteront sur les deux scènes installées sur l'esplanade François Mitterrand, pour des prestations de chant, danse, dessin ou encore photographies. Nouveautés 2022 : des "cosplayers" défilent en costumes de personnages de films, séries TV, mangas...

Enfin, "le Village des initiatives" regroupera, cette année encore, les structures qui accompagnent les jeunes dans leurs projets. ●



Samedi 10 septembre, 17 groupes se succéderont pour le festival des Jeunes Talents.

Info +

Les portraits des "jeunes talents 2022" sont en ligne sur jeunestalents.grand-chatelleraut.fr

Le chantier des avenues Pierre Abelin et Robert Schuman tient les délais !

La première phase, entre la place Winston Churchill et la rue Wolfgang Amadeus Mozart, a été achevée cet été. Les fosses accueilleront tilleuls, chênes-lièges, pins parasols et frênes en fin d'année, période propice aux plantations.

La deuxième phase, entre la rue Wolfgang Amadeus Mozart et le boulevard Aristide Briand, vient de débuter pour une durée d'environ 2 mois.



BUDGET PARTICIPATIF, 3 PROJETS RETENUS POUR TARGÉ

À l'issue du vote des Targéens, trois projets ont été retenus en fonction du nombre de votes obtenus : la redéfinition des chemins de promenade autour de Targé, la création d'un nouveau terrain de jeu adapté aux familles et l'élaboration de modules d'exercices sportifs en bois autour du terrain de foot.

ACTU

La santé des bébés, une priorité

Depuis plusieurs années, la Ville de Châtelleraut s'engage dans un programme destiné à limiter l'exposition aux perturbateurs endocriniens dans les crèches. Un engagement qui nécessite de nombreux ajustements.

Jouets, peintures, meubles, produits d'entretien. On le sait encore peu, mais les perturbateurs endocriniens se cachent un peu partout ! Ces polluants sont particulièrement nocifs pour les enfants, puisqu'ils nuisent notamment à leur croissance et à leur puberté. Depuis 2019, la Ville est engagée dans le programme Safe-Li, soutenu par l'Agence Régionale de Santé, pour préserver la "santé environnementale" des tout-petits.

Et en la matière, le multi-accueil Coccinelle peut se targuer d'avoir été "crèche-pilote" au niveau départemental. "Cela a commencé par un audit qui a entraîné plusieurs changements", explique Marie-Line Liard responsable du Pôle petite enfance du CCAS.

DES ACTIONS DÉPLOYÉES DANS TOUTES LES CRÈCHES

La vaisselle en plastique a été remplacée par du verre, les tapis de sol ont été recouverts par des draps en coton, les produits d'hygiène et de nettoyage sont éco-labellisés, les jeux en plastique remplacés en grande partie par du bois. L'ensemble de ces actions est depuis cette année déployée à l'ensemble des crèches publiques de Châtelleraut.

Mais les efforts se poursuivent. Le CCAS et l'Agence Régionale de Santé multiplient les temps de sensibilisation auprès des parents et des assistantes maternelles en partenariat avec le Département de la Vienne. Sensibiliser, c'est aussi la clé. ●

Le "Design actif" fait bouger la ville

Vous allez avoir envie de bouger dans la ville ! Cet été, des marquages au sol colorés, rappelant nos jeux d'enfant, ont été posés rue La Fayette, place Duplex, place Émile Zola, esplanade François Mitterrand et avenue Treuille. "C'est ludique et cela permet d'inciter les gens à la marche, tout en profitant d'un parcours orienté de la gare à la Manu qui valorise notre patrimoine naturel, architectural et nos commerces", explique Maryse Lavrard, 1^{re} adjointe en charge de l'urbanisme.

Cette opération fait partie du dispositif "Design Actif" dont Châtelleraut est territoire-pilote. Objectif : aménager l'espace public pour faire bouger les habitants et ainsi lutter contre la sédentarité grâce à des activités sportives et amusantes. Alors à vous de jouer ! ●



BREF !

PRÉSERVONS LA NATURE À CHÂTELLERAUT

Du 23 au 28 septembre

L'opération "Nettoyons la nature" réunit chaque année des centaines de milliers de volontaires de tous âges qui ont pour intérêt commun d'agir concrètement pour l'environnement. Pendant trois jours, les participants nettoient des sites urbains ou naturels, dégradés par toutes sortes de déchets. Cet élan de solidarité doit se poursuivre pour préserver les paysages à Châtelleraut et parce qu'il n'est jamais trop tard pour apprendre les bons gestes !

ÇA DÉMÉNAGE

La direction du service Éducation a déménagé au CCAS, 5 rue Madame. Le numéro de téléphone reste inchangé : **05 49 20 20 51** Vous y retrouverez l'ensemble des services dédiés à la famille, de la petite enfance au grand âge.

PORTRAIT

Jean-Claude
Pennetier



Un musicien d'exception né à Châtellerault

De l'Amérique du Sud au Japon, le pianiste Jean-Claude Pennetier a parcouru le monde, donnant des représentations à guichet fermé. Il n'a pourtant jamais oublié sa ville de cœur, Châtellerault. "Mes parents tenaient un petit commerce rue Alexandre Rivière. J'aimais beaucoup cet endroit, j'y passais tout mon temps".

Le virtuose garde un souvenir ému de son enfance sur les bords de Vienne et de ses débuts au piano, poussé par une maman musicienne. "Elle faisait partie de l'Orchestre de Poitiers et s'occupait des jeunes musicales de France après la guerre, explique-t-il. Elle m'a transmis sa passion".

Âgé d'à peine trois ans, Jean-Claude prenait déjà des cours chez "Madame Lapierre". "Une femme au sens pédagogique extraordinaire, raconte-il. Tous les jours, j'allais chez elle, au bout du boulevard Blossac, sous le porche du collège Descartes, pour qu'elle m'enseigne le piano".

Rapidement, le petit prodige se fait repérer par la pianiste française Reine Gianoli, qui recommande à ses parents de le faire "monter à Paris". Il n'avait que 6 ans lorsque qu'il franchit le seuil du Grand Conservatoire.

"Châtellerault me manquait, j'y revenais toujours pour les vacances,,

Il se souvient encore de sa première prestation à l'orgue et de son premier récital au théâtre Blossac, un peu particuliers... "J'ai dû jouer sans le pédalier, sourit-il. Naturellement j'avais les jambes trop courtes pour l'atteindre !"

Jean-Claude Pennetier a soufflé cette année sa 80^e bougie. Un parcours de vie jalonné de prix, de récompenses, de rencontres avec des artistes d'exception et surtout d'une passion née ici, à Châtellerault. ●



ZOOM



Plus de 2 300 élèves
font leur rentrée.

700 000 € DE TRAVAUX

La Ville a mené trois principaux chantiers de rénovation dans les écoles au cours de l'été.

Des travaux de menuiserie à l'école de Targé, avec le remplacement des anciennes fenêtres, la rénovation énergétique à l'école maternelle Paul Painlevé et la remise à niveau des câblages, notamment informatiques.

À l'école Jules Ferry, la façade a été ravalée, le grenier isolé et de nouvelles classes repeintes.

Le tout pour un budget de 700 000 €, dont

140 000 € pour l'école de Targé, 420 000 € pour l'école Paul Painlevé et 140 000 € pour l'école Jules Ferry.



Rentrée 2022, quoi de nouveau ?

C'est la rentrée ! Nouveaux rythmes de l'enfant, propositions d'activités scolaires innovantes... Un vent de changement souffle dans nos écoles.

Dring ! Jeudi 1^{er} septembre, pas moins de 2 326 jeunes Châtelleraudais auront poussé -certains pour la première fois- la porte de l'école. Ce nombre comprend l'ensemble des enfants inscrits en classes maternelles, élémentaires et Unités Localisées d'Inclusion Scolaire (Ulis). "À Châtellerault l'effectif se maintient d'années en années", précise madame Jeannie Marécot, adjointe à l'Éducation.

DES ATELIERS LUDIQUES ET ENRICHISSANTS

Le principal changement réside en l'application des nouveaux rythmes scolaires : la semaine de quatre jours et demi est conservée, mais les horaires sont différents.

Autre nouveauté, des Ateliers de Découverte Éducatifs (ADE) gratuits sont proposés par la Ville tous les jeudis et vendredis, de 15^h à 16^h30 autour de cinq thématiques : sport, culture, sciences, nature et expression créative. Bien plus qu'une simple "garderie", ces temps ludiques visent à favoriser la persévérance, la curiosité, l'ouverture d'esprit des élèves. Cela passe par une initiation à la langue des signes, la confection de recettes de cuisine, la découverte de saveurs du monde,

l'expérimentation du jardinage mais aussi des parties de golf ou de pétanque. En bref, apprendre en s'amusant ! ●

De nouveaux capteurs CO₂

Dans les écoles de Châtellerault, des capteurs permettent d'évaluer facilement le niveau de renouvellement de l'air. 20 nouveaux capteurs ont été installés cet été dans les dortoirs d'écoles maternelles. Ils permettent de suivre la température et le taux de CO₂ à distance.

Info +

Retrouvez l'ensemble des nouveaux horaires sur le site de la Ville ville-chatellerault.fr/a-votre-service/education ou téléchargez la plaquette en flashant notre QR Code.



L'accueil périscolaire

L'accueil périscolaire est maintenu, tous les jours, avant et après l'école : le matin à partir de 7^h, le soir jusqu'à 19^h et le mercredi jusqu'à 12^h30.*

* Sauf pour les écoles Léo Lagrange, Lavoisier et de Targé.

MADAME RÉSEAUX

Rien que pour vous, je sélectionne le meilleur des réseaux sociaux



@villechatellerault

Plus de 230 enfants se sont rassemblés sur le site de la Manu pour la journée olympique organisée par le Comité Départemental Olympique et Sportif (CDOS), le 23 juin dernier.



@Hellstef73

Une belle soirée d'été, un beau coucher de soleil, notre magnifique pont Henri IV, que demander de plus. Merci @HellStef73 pour ce magnifique arrêt sur image.



Thales a choisi Châtellerault pour la relocalisation de son site de maintenance.

ÉCO

Thales, des bonnes nouvelles en rafale

Sur le site de la Brelandière, le centre d'excellence de Thales est dédié à la maintenance des équipements optiques des avions de combat. Une unité de pointe qui emploie 70 techniciens experts. Et ce n'est pas fini...

Un petit pas pour l'homme, un grand pas pour Thales. Le groupe d'aéronautique français a inauguré en juillet dernier, sur le site de la Brelandière à Châtellerault, son centre d'excellence de maintenance des équipements optiques et aéroportés des avions de combat Rafale.

Si le montant des investissements reste confidentiel, on devine qu'il est à la hauteur des enjeux. Le bâtiment de 4 000 m² entièrement réhabilité -dont 750 m² de salles blanches qui ne supportent aucune poussière- abrite des technologies de pointe et classées secret défense. "Les équipements qui passent entre les mains de nos techniciens et ingénieurs sont "les yeux des avions de chasse"; ils produisent des images embarquées dans un environnement sévère"

explique Fabienne Bonhoure, directrice des activités de soutien optronique chez Thales.

" DE L'HORLOGERIE FINE "

Plus de 12 mois de formation en interne sont indispensables pour maîtriser le mécanisme de cette "horlogerie fine". "On n'a pas le droit à l'erreur" assure la spécialiste.

Les pièces défectueuses entrent sur le site "comme dans un hôpital". "Il y a d'abord une phase de diagnostic, puis on met en place le traitement adapté". Le site a été rénové en maximisant l'ergonomie de la chaîne de réparation. Résultat : 3 à 6 mois sont nécessaires pour que chaque pièce sorte "comme neuve", contre 6 à 12 mois lorsque les opérations de maintenance étaient menées sur le site d'Élancourt en région parisienne.

Depuis janvier 2022, 70 ingénieurs et techniciens travaillent au sein de cette nouvelle unité. Le groupe Thales a déjà programmé cinquante recrutements supplémentaires d'ici 2025 et 80 autres pour le secteur avionique, également à Châtellerault. De bonnes nouvelles en rafale ! ●

Il l'a dit

"C'est un moment que je n'oublierai pas, j'ai l'habitude de dire que Châtellerault sait rebondir, et c'est clairement le cas ici".

Jean-Pierre Abelin
Maire-Président
de Grand Châtellerault

D'ÉLANCOURT À CHÂTELLERAULT

Parmi les 70 techniciens et ingénieurs employés sur le centre de maintenance de Châtellerault, 10 sont en provenance du site d'Élancourt, en région parisienne. Depuis juillet 2021, le guichet "**Bienvenue Grand Châtellerault**" a accompagné 5 salariés, ainsi que 7 familles, dans leur installation sur le territoire. "On se sent bien ici, témoigne Mickaël Briand, responsable ligne de soutien. Nous avons emménagé en cœur de ville, à proximité des commerces. D'ailleurs, je fais tout à vélo".

JEUNES TALENTS

Esplanade François Mitterrand de 14^h à 19^h

Ils sont brillants, faites les briller

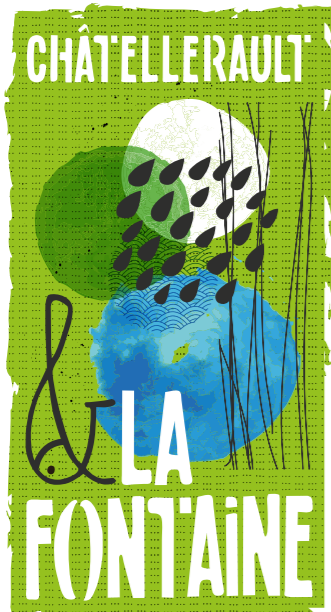
Arts plastiques
Danse

SAMEDI
10
SEPTEMBRE
2022

Musique
Photo

GRAND
CHÂTELLERAULT
COMMUNAUTÉ
D'AGGLOMÉRATION

jeunestalents.grand-chatellerault.fr



IL ÉTAIT UNE FABLE...

Les (célèbres) fables de La Fontaine, on en a forcément entendu parler. On en connaît même encore certaines par cœur. Mais au fait, c'est quoi une fable ?

Une fable - à ne pas confondre avec un poème - est un court récit, souvent drôle, qui contient une morale. C'est un genre très ancien : le premier recueil, originaire d'Inde, date du 6^e siècle av. J-C ! Écrites il y a près de 400 ans, les fables de La Fontaine sont toujours d'actualité. Elles donnent une sorte de leçon de vie,

qui peut nous être utile. Par exemple, la fable *Le Corbeau et le Renard* nous enseigne qu'il faut se méfier de la flatterie. Il y a aussi *La Cigale et la Fourmi*, *Le Lièvre et la Tortue*... Au total, il en existe plus de 240 ! Jean de La Fontaine est l'un des plus grands auteurs français et on souffle même qu'il aurait composé *Le Petit Poisson et le Pêcheur* dans le parc du château du Verger ! ●

QUI QUE QUOI ?



À quoi sert le Plan Vélo ?

Ingénieur informatique chez Thales CSC, François Servant, 30 ans, a fait partie du comité d'usagers pour l'élaboration du Plan Vélo. Récemment installé à Châtellerault, il partage son expérience.

"Je suis convaincu que le vélo est la mobilité de demain. Je prends mon vélo tous les jours pour aller au travail, mais aussi pour me rendre en ville. Il n'y a rien d'insurmontable. De meilleures infrastructures pourraient faire sauter le pas à des personnes hésitantes.

"Le Plan Vélo, c'est amener plus de sécurité, de visibilité aux cyclistes en ville."

Lors d'une réunion, les habitants ont ainsi pu évoquer les actions pour encourager la pratique du vélo, pointer les endroits où il manquait du stationnement. C'est aussi voir quels tracés peuvent être améliorés, les passages où le cycliste est obligé de poser un pied à terre pour continuer, là où il serait judicieux d'abaisser la vitesse de circulation. C'est une démarche qui va bénéficier à tous, enfant, jeune actif, famille, retraité, piéton, cycliste, comme conducteur." ●



ÉGLISE SAINT-JACQUES, PRÈS DE MILLE ANS D'HISTOIRE

Le chantier de l'église Saint-Jacques initié cet été va permettre de rénover et de remettre en état le carillon emblématique de cet édifice du centre-ville de Châtellerault.

L'église Saint-Jacques (1) est presque aussi ancienne que la ville de Châtellerault elle-même. Edifié au XI^e siècle, ce monument roman est mentionné dès le XII^e comme une étape incontournable entre Tours et Poitiers pour les pèlerins (2) se rendant à Saint-Jacques-de-Compostelle. Malmené pendant les guerres de religion puis converti en temple de la Raison pendant la Révolution, il nécessite au XIX^e siècle de sérieux travaux de restauration. L'énergique Abbé Boislabaille dirige sous le Second empire une quasi-reconstruction de l'édifice. C'est de cette époque que date le célèbre carillon (3) installé par la famille Bollée en 1867 dans les tours de l'église, une merveille de mécanique unique en France. Les cloches et le système permettant de les faire jouer manuellement ou automatiquement grâce à leur tambour seront restaurés à partir de cet automne. C'est le second chantier campanaire le plus ambitieux d'Europe après celui de la cathédrale Notre-Dame-de-Paris.



Les travaux dans la tour nord commenceront à l'automne.



Cette statue en bois du XVII^e siècle illustre l'importance du culte de Saint-Jacques dans cette église de pèlerinage.



Le carillon Bollée est composé de 52 cloches dont la plus lourde pèse deux tonnes !



HOP HOP HOP

Culture, sport et plus encore



La fête du sport vous attend !

C'est l'événement de la rentrée. La fête du sport se tiendra dimanche 4 septembre, de 10h à 18h, de la Nautique à la Gornière.

Toujours très attendue, la fête du sport permet aux visiteurs de (re)découvrir la myriade d'activités sportives proposées à Châtellerauld. Sur plus de 500 mètres, de la Nautique à la Gornière, en passant par le Pont Lyautey, près de 60 associations présenteront leurs activités au cours de nombreuses démonstrations : aviron, judo, gymnastique, boxe, danse, athlétisme, spéléologie, hockey...

Entre amis ou en famille, on en profite pour s'intéresser à des pratiques sportives parfois méconnues comme le secourisme ou l'aéromodélisme. Les plus motivés pourront même s'initier à certaines disciplines. Alors, à vos baskets !



La première équipe qui atteint 21 points ou le score le plus important, à la fin du temps réglementaire, remporte le match.

Le basket 3x3 investit le centre-ville

Vous aimez le basket ? Vous allez adorer sa version 3x3 qui multiplie les émotions ! En partenariat avec l'Association Sportive de Basket Châtellerauldais (ASBC), la Ville de Châtellerauld organise les **17 et 18 septembre, de 10h à 18h**, son 1^{er} tournoi de basket 3x3 sur l'esplanade François Mitterrand.

Des équipes féminines, masculines ou mixtes, de 3 joueurs -licenciés ou non- se défieront sur le bitume lors de rencontres de 10 minutes maximum. Ce tournoi convivial, ouvert à tous, sera ponctué de nombreuses animations comme des démonstrations de basket en fauteuil pour les personnes en situation de handicap, de danse urbaine et des concours de dunk.*

*consiste à marquer en projetant le ballon dans l'anneau, à une ou deux mains.

BREF !

LA BIENNALE DE L'ESTAMPE

À l'initiative de l'association "Regards" les œuvres d'une quinzaine de graveurs sont rassemblées pour la première édition de la Biennale de l'Estampe. Entre maniement du burin et de la pointe sèche, les techniques sont multiples au service de la création. **Exposition du 10 au 18 septembre** de 14h à 19h (sauf le lundi 12), au Grand Atelier, musée d'art et d'industrie, à la maison Descartes et l'espace Mose à la Roche-Posay.

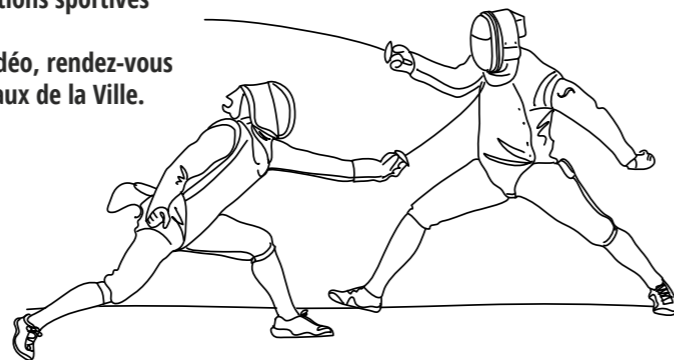
AVIRON : CHAMPION DE FRANCE

Léandre Bougrier et Alvaro Doussineau ont offert au club Nautique de Châtellerauld son premier titre de champion de France d'aviron, le 3 juillet 2022, à Bourges.

La fête du sport est l'occasion de fêter les 50 ans de la salle Omnisports qui a vu défiler de nombreux sportifs. ●

Info +

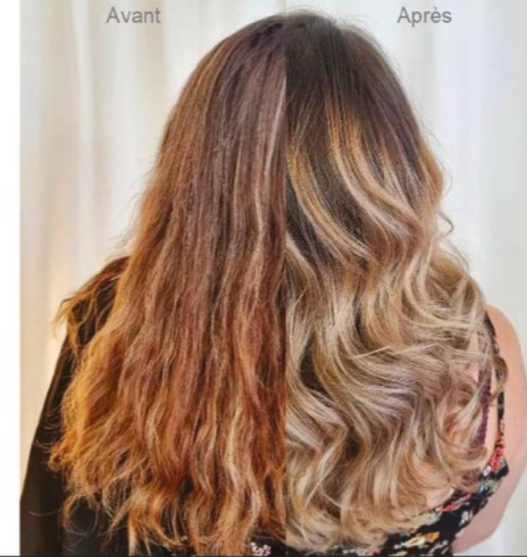
Tous sportifs ! C'est le credo de la nouvelle campagne lancée par la Ville de Châtellerauld pour valoriser la richesse des associations sportives du territoire. Pour découvrir la vidéo, rendez-vous sur les réseaux sociaux de la Ville.



#Balayage naturel



Poudre minérale à l'argile + Soins à la Kératine



-20% sur tous les services en coiffure sur présentation jusqu'au 30-09-2022

Coiffeurs Créateurs
Bouniot - Visagiste

33. Av Maréchal Leclerc CHATELLERAULT
9h-19h ☎ 05 49 21 44 25

N'ATTENDEZ PLUS ! DEVENEZ PROPRIÉTAIRE !

SEM Habitat
PAYS CHÂTELLERAUDAIS

Location
Vente
Portage Immobilier
Locaux d'activité

Avec la SEM Vous bénéficiez :

- de 0€ de frais d'agence
- de 0€ de frais de dossier
- d'un achat sécurisé
- d'un accompagnement : de la visite à l'achat

CHATELLERAULT Résidences proches centre ville : Appartements du T3 - 57 m² au T5 - 81 m² à partir de 44 000 €



2 et 4 Auguste Rodin - 86100 Châtellerauld

Contactez-nous au 05.49.85.94.94

Consultez nos offres sur www.SEMHPC.fr

TERRASSIN
agence

ai

À prix sacrifiés

DESTOCKAGE MASSIF

Avant la nouvelle collection

- 50%

Hors électroménagers

Sur l'ensemble des cuisines exposées au magasin



34 Avenue du Maréchal Leclerc 86100 Châtellerauld

M^{es} Diane BERTHEUIL-DESFOSSES, Edwige LAURENT et Elodie MULLER
NOTAIRES ASSOCIÉS



CHÂTELLERAULT, PAVILLON de plain-pied, construit en 2002, env. 84m² hab. entièrement carrelé (finitions à prévoir) comprenant : - entrée, cuisine (10m²), séjour (29m²), trois chambres avec emplacement placard (9/10m²), salle d'eau, wc. Garage et buanderie attenante. Terrain autour d'environ 380m². DPE : E. Prix : 145 000 euros + Hon. Nég. : 6 960 euros (soit 4,80% à la charge de l'acquéreur).

CENON-SUR-VIENNE, proximité duBourg, PAVILLON en bon état environ 94m² hab., compr. : - en RC : entrée av plac, cuisine aménagée avec coin-repas (16m²) donnant sur terrasse, séjour (25m²), dégagement av. plac., trois chambres (10m²) dont deux av. plac., salle d'eau, wc suspendus ; - en sous-sol semi-enterré : garage 2 voitures, cuisine d'été, pièce av convecteur, cave sous terrasse. Terrain autour de 833m². DPE : E. Prix : 164 000 euros + Hon. Nég. : 7 872 euros (soit 4,80% à la charge de l'acquéreur)



NAINTRE PAVILLON de 1976, environ 107m² habitables, comprenant : - en RC surélevé : entrée, séjour av. cheminée (insert) (25m²), cuisine (8,5m²), chambre avec plac (11m²), petite chbre av plac et lav., wc ; - à l'étage : deux chbres (14/15m²) av. placirangts, salle d'eau (6,8m²). Sous-sol semi-enterré compartimenté à usage de garage, atelier, buanderie... Terrain autour de 693m². DPE : E. Prix : 150 000 euros + Hon. Nég. : 7 200 euros (soit 4,80% à la charge de l'acquéreur)

19, Bd Victor Hugo et 38, rue Gilbert 86105 Châtellerauld
Tél. 05 49 20 02 30
Fax 05 49 20 02 40



23, place Gambetta 86530 Naintré
Tél. 05 49 90 08 90
Fax 05 49 90 03 62

E-mail : office.19victorhugo.86024@notaires.fr

À L'AFFICHE

AOÛT 2022
SEPTEMBRE 2022
OCTOBRE 2022
NOVEMBRE 2022



29/30
SEPTEMBRE
1^{ER} OCTOBRE

© Vincent Filion

C'est (aussi) la rentrée culturelle

Présentation de saison et premier rendez-vous avec un spectacle hors les murs : les 3 T font leur rentrée. Le public aussi !

Vendredi 23 septembre, rendez-vous au Nouveau Théâtre pour la présentation de la saison 2022-2023 de la scène conventionnée de Châtellerauld. Une invitation au partage et à la découverte et une saison qui fait la part belle au théâtre et au cirque, que le public pourra découvrir, avec force extraits vidéos et commentaires. Le duo Rhizzothome -accordéon et saxo- ponctuera la soirée par des impromptus musicaux, à la croisée du jazz et des musiques traditionnelles. En 2^e partie, la compagnie Les Dramaticules s'amuse avec les fables de La Fontaine dans Affabulations. En scène, deux comédiens, un metteur en scène et de multiples façons d'aborder Le Corbeau et le Renard. La soirée s'achève autour d'un buffet à partager.

Injonctions impossibles et humour ravageur

"Rester dans la course" est le premier spectacle de la saison proposé par les 3 T. Une auto-fiction tragicomique sur les injonctions à rester cool, tendance, populaire, épanouie, performante... lorsqu'on a 40 ans passés ! Accompagnée de son complice musicien, l'autrice, interprète et metteuse en scène Marilyne Lagrabeuil ouvre, avec un humour ravageur, l'album de sa vie... Où chacun de nous peut se reconnaître.

Le spectacle, d'une durée de 20 minutes, se joue en extérieur. L'occasion d'une échappée dans l'agglomération : rendez-vous les 29 septembre à Bonneuil-Matours, 30 septembre à Saint-Gervais-Les-Trois Clochers et 1^{er} octobre à Thuré.

Présentation de saison : 23 septembre à 19h30, gratuit, réservation conseillée.

Rester dans la course : jeudi 29 septembre | à 19h | Jardin de la salle festive, Bonneuil-Matours ; vendredi 30 septembre | à 19h | Parc Massonnet, Saint-Gervais-Les-Trois Clochers ; samedi 1^{er} octobre | à 18h30 | Château de la Barbelinière, Thuré. Gratuit.

VENREDI 9 SEPTEMBRE

Les cafés mémoire

SANTÉ

Animé par des bénévoles et un psychologue, un temps d'échange sur la maladie d'Alzheimer, organisé par l'association France Alzheimer. 15h | Bar - Brasserie L'industrie

SAMEDI 10 SEPTEMBRE

Dis c'est quoi ton histoire !

JEUNE PUBLIC

Une histoire lue par un bénévole de "Lire et Faire Lire" : 30 minutes d'émerveillement au sein des collections du musée. Sur inscription au 05 49 20 30 99 (6 enfants maximum). De 3 à 11 ans. 15h | Le Grand Atelier, musée d'art et d'industrie

DU 10 AU 18 SEPTEMBRE

1^{re} Biennale de l'estampe

ART

Exposition de 15 artistes régionaux, proposée par l'association Regards. Les deux artistes primés sont exposés à l'Artothèque, l'ensemble des estampes au Grand Atelier.

De 14h à 18h | Maison Descartes

JEUDI 15 SEPTEMBRE

Medley

SPECTACLE

Un groupe originaire du Québec pour un répertoire de chansons françaises d'hier à aujourd'hui. Un spectacle proposé par l'association Châtellerauld-Québec-Acadie (CQA). 20h30 | Nouveau Théâtre

Journée Portes Ouvertes

NUMÉRIQUE

Vous avez envie de découvrir l'informatique, de vous perfectionner, de maîtriser certains logiciels, de vous initier à la généalogie. L'association Microchatel vous invite le jeudi 15 septembre

De 10h à 18h | salle du Verger

MERCREDI 14 SEPTEMBRE ET
SAMEDI 17 SEPTEMBRE

Inscriptions StudiolaBase

LOISIRS

Forte d'une expérience de plus de 15 ans, laBase propose des ateliers hebdomadaires de création théâtrale pour enfants, ados et adultes. À noter : portes ouvertes le 3 septembre de 10h à 17h. De 14h à 17h (le 14) | de 9h à 12h (le 17) StudiolaBase | 8 rue de la Taupanne

Journées européennes du patrimoine

SAMEDI 17 SEPTEMBRE

Un jardin, un château, une ville

PATRIMOINE

Visite du jardin médiéval du Château des Histoires suivie d'une présentation d'ouvrages de la médiathèque.

14h30 et 16h30 | Rendez-vous donné à la réservation



© Nicolas Mahu

DIMANCHE 18 SEPTEMBRE

L'Hôtel de ville de Châtellerauld

PATRIMOINE

Venez (re)découvrir l'Hôtel de ville, son escalier monumental, sa salle des mariages et la cloche Pauline.

10h et 15h | Hôtel de ville



© Nicolas Mahu

De La Fontaine au jardin

THÉÂTRE

Et si La Fontaine était une femme un peu jardinière qui aurait semé sa philosophie dans ses pots de fleurs ?

De 10h à 11h | Hôtel Sully

Commanderie d'Ozon

PATRIMOINE / MUSIQUE

Visite libre de cette ancienne commanderie des Templiers. À 17h, concert de l'ensemble À Femmes pour voix de femmes.

À partir de 14h | Commanderie d'Ozon

Centre des archives de l'armement et du personnel civil

PATRIMOINE

Visite libre d'une partie des magasins d'archives avec présentation des méthodes de conditionnement et de préservation, exposition "Patrimoine durable".

De 14h à 18h | Centre des archives de l'armement et du personnel civil

LES 17 ET 18 SEPTEMBRE

Jean de la Fontaine et Châtellerauld : de la réalité au mythe

PATRIMOINE

En 1663, La Fontaine fait escale à Châtellerauld. La légende veut qu'il fût reçu au logis du Cognet et qu'il ait écrit la fable *Le Petit Poisson et le Pêcheur* dans le parc du Verger. Visite libre

De 10h à 12h et de 14h à 18h | Hôtel Sully

Le Théâtre Blossac

PATRIMOINE

Visite guidée de ce théâtre à l'italienne pour en découvrir les coulisses et l'histoire.

14h et 16h (+ 10h le 18) | Théâtre Blossac



© Nicolas Mahu

Animations au Conservatoire

PATRIMOINE

Les professeurs ont préparé de belles surprises pour faire découvrir de manière originale cet ancien monument de la manufacture.

De 14h30 à 17h | Conservatoire Clément Janequin



© Ivoa Création

Le Grand Atelier, musée d'art et d'industrie

MUSÉE

Visite libre pour (re)découvrir le musée et ses espaces.

De 14h à 19h | Le Grand Atelier, musée d'art et d'industrie

La cloche russe

PATRIMOINE

Découverte des vitraux historiés et de la cloche russe lors d'une visite commentée, assurée par des guides amateurs de la Société des sciences.

De 14h30 à 18h | Église Saint-Jean-l'Évangéliste

L'industrie châtelleraudaise

EXPOSITION

Conçue par le CCHA.

À partir de 14h30 | Conservatoire Clément Janequin

Hôtel des Sibylles

PATRIMOINE

Visite d'un hôtel particulier de la Renaissance.

15h | Hôtel des Sibylles



© Nicolas Mahu

Tant qu'il y a une leur

THÉÂTRE

Visite théâtralisée déambulatoire pour (re)vivre les derniers instants de La Manu, par la compagnie Bodobodo.

16h | Site de la Manu (devant le bâtiment 208)



© Ibon Création

DIMANCHE 18 SEPTEMBRE

Concours hippique

SPORT

De 8h30 à 18h | MFR Fonteveille



FINLEY SPORT PHOTOS

MERCREDI 21 SEPTEMBRE

Broyage de végétaux

JARDINAGE

Apportez vos végétaux, repartez avec le broyat ! Sur inscription au 0 800 835 821 ou preventiondesdechets@grandchatellerault.fr

14h | Déchèterie de la Massonne

Sortie en canoë-kayak

LOISIRS

Embarquez pour une après-midi de découverte des plus belles vallées de la région. Sur réservation.

14h30 - 18h30 | La Roche-Posay

AU FIL DU MOIS

Fête ton anniversaire au Grand Atelier

ANIMATION - JEUNE PUBLIC

Les enfants de 4 à 6 ans ou de 7 à 12 ans sont invités à souffler leurs bougies entre amis autour d'un jeu et d'un atelier. Sur inscription au 05 49 20 30 99 un mois minimum avant la date.

Mercredi ou samedi à partir de 14h30

Le Grand Atelier, musée d'art et d'industrie | 50 €

VENDREDI 23 SEPTEMBRE

Présentation de saison (lire en p. 14)

CULTURE

Les 3 T - Une soirée, mêlant musique et théâtre, pour découvrir la saison 2022-2023 à travers extraits vidéos et commentaires.

19h30 | Nouveau Théâtre



© Amaranthe Aguilier

SAMEDI 24 ET DIMANCHE 25 SEPTEMBRE

EuroModel's

LOISIRS

Plus 1000 maquettes et modèles réduits, 250 exposants, des animations...

De 10h à 18h30 (18h le 25) | Parc des expositions du Chillou | 3 € et 7 € | gratuit - de 5 ans

MERCREDI 28 SEPTEMBRE

Takaliké

NUMÉRIQUE

Des rendez-vous individuels de 30 minutes pour s'approprier les outils informatiques de base, faire vos démarches, rédiger des documents...

Sur inscription au 05 49 21 11 28

À partir de 14h | Médiathèque Châtellerault centre - Les Halles des savoirs



Dis c'est quoi ton histoire !

JEUNE PUBLIC

Lire au 10 septembre.

Sur inscription au 05 49 20 30 99

(6 enfants maximum). - De 3 à 11 ans

15h | Le Grand Atelier, musée d'art et d'industrie

La Fontaine et Molière : du sourire au fou rire !

CONFÉRENCE

Spécialiste de la littérature du 17e siècle, professeur à la Sorbonne, Patrick Dandrey propose un dialogue entre ces deux grands peintres de la nature humaine.

20h30 | Théâtre Blossac

Bain de nature

LOISIRS

Une invitation à se ressourcer.

En développant une nouvelle sensibilité par l'éveil des sens, cette connexion à la nature, permet d'être dans l'instant présent. En lâchant le mental, vous allez vous déconnecter du quotidien, pour vous reconnecter à vous-même.

Sur réservation.

17h - 19h | La Roche-Posay

Atelier "Utiliser le matériel de tournage"

DÉCOUVERTE

Apprendre à utiliser une caméra. Sur inscription

14h - 16h | Au 4

JUSQU'AU 31 DÉCEMBRE

Vélos - Peintures hyper-figuratives de Didier Vallé

EXPOSITION

Objet du quotidien, de liberté et d'art de vivre, le vélo devient objet d'art.

Du mardi au dimanche de 14h à 19h

Le Grand Atelier, musée d'art et d'industrie

5 €, gratuit - de 25 ans



JEUDI 29 SEPTEMBRE

Vente de composteurs

JARDINAGE

Un composteur individuel permet de fabriquer du terreau pour enrichir le sol de son jardin ou la terre de ses plantes en pots.

Sur réservation, 48h avant maximum :

formulaire.mesdemarches.grand-chatellerault.fr/reductions-desdechets/achat-de-composteur/ ou au 0 800 835 821

À partir de 12h | Centre technique municipal

15 € plastique ou 20 € bois



Pelotes et papote

LOISIRS

Un moment convivial et d'échange autour du tricot et de la couture animé par les bibliothécaires.

Pensez à emporter votre matériel avec vous !

16h | Médiathèque Châtellerault centre - Les Halles des savoirs



© Ibon Création

LES 29, 30 SEPTEMBRE ET 1^{ER} OCTOBRE

Rester dans la course

LOISIRS

Les 3 T - Une autofiction tragicomique sur les mésaventures d'une quadragénaire pour "rester dans la course".

19h et 18h30

Jardin de la salle festive à Bonneuil-Matours

(le 29) | Parc Massonnet à Saint-Gervais-Les-

Trois-Clochers (le 30) | Château de la Barbelinière

à Thuré (18h30) (le 1^{er})

VENDREDI 30 SEPTEMBRE

Alain Bernard : Piano Paradiso

ONE PIANO SHOW

Le Cabaret du Carroy présente le nouveau spectacle de haute voltige d'Alain Bernard, qui passe en virtuose d'un style musical à l'autre, jonglant avec les situations loufoques et les anecdotes hilarantes.

20h30 | Maison Pour Tous (salle polyvalente)

De 8 € à 13 €



Certains événements sont susceptibles de modification, merci de vous reporter à l'agenda en ligne de chatellerault.fr



© Vincent Fillon

Conformément au règlement intérieur du conseil municipal, les textes d'expression des élus doivent "parvenir corrigés" à la rédaction du magazine. Celle-ci décline toute responsabilité sur l'orthographe ou le non-respect de la ponctuation des textes ci-dessous.

EXPRESSIONS

CHÂTELLERAULT, VILLE DE PATRIMOINE ET DE CULTURE

Samedi 10 septembre festival "Jeunes Talents"; "journées du patrimoine" les 17 et 18 septembre... Ce double événement offre l'occasion à notre Majorité municipale de rappeler tout ce qui été entrepris depuis 2008, pour valoriser le patrimoine local et développer la vie culturelle. En effet, Châtellerault est une ville de culture, comme un récent rapport de l'INSEE l'a souligné. Cela ne se sait pas suffisamment. Et pourtant...

Au-delà du théâtre Blossac, de l'hôtel Alaman, de l'église Saint-Jacques et de ses cloches (tous 3 restaurés par la municipalité), de la transformation du site de la Manu, et du pont Henri IV, à Châtellerault le patrimoine est vivant !

Cette volonté politique se traduit financièrement : les budgets consacrés pour la culture et le patrimoine à Châtellerault sont très volontaristes, pour une ville de notre strate.

La Direction de la Culture, les services "Vie Associative" et "Pays d'Art et d'Histoire" (récemment installé dans l'hôtel Sully, ainsi revalorisé) œuvrent de concert pour conjuguer culture et patrimoine dans notre belle cité.

Rappelons ainsi l'importance des équipements culturels

(qu'ils soient municipaux ou communautaires, plus rarement privés) :

- l'École d'Arts Plastiques (EAP), le Centre d'art contemporain, l'Artothèque ;
- le Conservatoire de musique, de danse et d'art dramatique Clément Janequin ;
- le Grand Atelier, qui se subdivise en 3 musées, originaux : manufacture d'armes, musée Auto Vélo, Chat noir ;
- les 3 médiathèques de Châtellerault ;
- les salles de spectacle (Angelarde, Chillou) et les théâtres (Blossac, Nouveau théâtre, la Taupanne) ;
- 8 salles de cinémas, ... et le petit nouveau à venir, un tiers lieu totalement culturel au Lac.

Ici, la culture n'est pas réservée à une élite intellectuelle ou financière ; la Majorité municipale fait en sorte que la culture soit accessible à tous, grâce à une politique de tarifs modérés pour ses propres équipements, et à une programmation adaptée à tous les publics (ex : la scène conventionnée des "3T").

La culture, c'est aussi la pratique amateur, et la création artistique. Les équipements publics mentionnés plus haut, y contribuent grandement.

La profusion de l'offre culturelle est également favorisée

par le soutien de la Ville aux associations, particulièrement nécessaire en cette période post-COVID.

Il s'agit également de faire de la place aux jeunes dans la production artistique. Illustrations :

- l'ouverture aux plus jeunes enfants : dès 3 ans au Conservatoire, 5 ans à l'EAP ;
- les espaces dédiés au son ou à la vidéo au sein du "4" ;
- le festival "Jeunes Talents", pour faire émerger les artistes de demain...

Citons encore les festivals tels que "Jazzellerault", "Les Insoucians", les "100 voix" ou "Automne musical" ; ou des projets tels que la célébration du 400^e anniversaire de la naissance de Jean de la Fontaine.

Enfin, au-delà des bâtiments publics, il s'agit aussi d'aider à la valorisation du patrimoine privé. Tel est précisément le cas, avec l'important concours de l'État, du programme "Action Cœur de Ville", et la contractualisation avec la Fondation du patrimoine.

Le souhait de la Majorité municipale est que notre patrimoine et notre vie culturelle soient mieux connus des Châtelleraudais eux-mêmes, et donc, mieux valorisés. Faites-le savoir !

Le groupe de la Majorité municipale, lequipeabelin@gmail.com



Orthopédie Duverger-Norguet
Orthopédie - Podologie
Matériel Médical - Vente et location

Orthopédie sur-mesure



Orthopédie de série



Vente et location de Matériel Médical



Magasin ouvert du lundi au vendredi de 9h à 12h et de 14h à 19h, le samedi de 9h à 12h

21 boulevard Victor Hugo - 86100 Châtellerault
orthopedie.duverger@wanadoo.fr
www.orthopedie-duverger-chatellerault.com
05 49 21 29 24

UNE RENTRÉE QUI S'ANNONCE DIFFICILE...

Nous avons vécu un été placé sous le signe de la guerre en Ukraine, de l'inflation, de la canicule, de la sécheresse, d'accès à la santé de plus en plus difficile. Des sujets que nous suivrons localement car les communes ont des compétences et des responsabilités dans chacun de ces points.

Les craintes déjà présentes au printemps en matière de pouvoir d'achat se confirment. Des mesures (insuffisantes) sont prises au niveau du Gouvernement, mais localement, que peut ET doit faire, en complément, la municipalité ?

À l'heure de la rentrée et de la préparation du budget de la Ville il est impératif de :

- ne pas revoir à la hausse les tarifs de la restauration scolaire, du périscolaire, des crèches, des foyers-logements et maisonnées...

- renoncer à la facilité en n'augmentant pas une nouvelle fois les impôts fonciers.

Élu.e.s de la majorité, il est de votre responsabilité de vous engager à ne pas alourdir la facture de vos administré.e.s, notamment celle des plus modestes !

F. Méry, Y. Trousselle, M. Allemandou-Domingo, élus liste "Ma Ville, Solidaire et Écologique"
maville.solidaire.et.ecologique@gmail.com

STOP AU LAXISME

Le laxisme de l'état face au vandalisme nous coûte de l'argent et impacte nos concitoyens. La preuve à Châtellerault avec l'obligation de racheter des vélos électriques pour remplacer ceux vandalisés dernièrement. Les usagers voient donc leur délais d'attente rallongé. Il existe des solutions comme la vidéosurveillance, mais de nouveau c'est sur les collectivités que pèsera le coût des nouveaux équipements. Il est temps enfin que nos forces de l'ordre aient de vrais moyens d'interpellation et que la justice prenne au sérieux le vandalisme, afin que nous puissions vivre sereinement dans nos communes.

rn86.chatellerault@gmx.fr
M. LATUS, J.P. de MICHIEL,
groupe Rassemblement National

UNE RENTRÉE PARTICULIÈRE

Après un été chaud et sec, montrant grandeur nature les conséquences du réchauffement climatique, cette question va-t-elle trouver une place plus significative dans la politique municipale pour les prochaines années, notamment pour les bâtiments accueillant du public : écoles, crèches, foyers logement et maisonnées, dans les futurs investissements privilégiant la résilience à la canicule et la sécheresse. Nous sommes ouverts au dialogue et ne manquerons pas d'être force de propositions.

Comme l'an dernier, c'est malheureusement une rentrée difficile pour les fondeurs de l'Aluminium qui, à l'instar de leurs collègues de la fonte, se trouvent sur le carreau avec pour nombre d'entre eux, l'angoisse du lendemain.

Patricia Bazin, Pierre Baraudon UPVH
contact@unispourvivreheureux.fr
Facebook : Châtellerault : Unis pour vivre heureux

BELLE RENTRÉE À TOUTES ET TOUS : CITOYENS, ASSOCIATIONS ET ENTREPRISES.

En septembre c'est la rentrée de nos milliers d'élèves dans les établissements scolaires.

En septembre c'est aussi la rentrée pour de nombreuses activités associatives : sportives, culturelles, caritatives...

Ce week-end c'est la fête du sport ou nos associations sportives vous attendent pour vous présenter leurs activités. Rendez-vous au pont Lyautey.

Bonne rentrée,

David SIMON
Conseiller Municipal de Châtellerault
Conseiller Communautaire de Grand Châtellerault
Contact : davidsimon.chatellerault@gmail.com

RETROUVEZ VOTRE VILLE EN LIGNE SUR
ville-chatellerault.fr



Bimensuel d'information de la Ville de Châtellerault
05 49 23 64 50
mag@ville-chatellerault.fr
Ville de Châtellerault
78 boulevard Blossac | 86100 Châtellerault

Directeur de la publication : Jean-Pierre Abelin
Directrice de la communication : Caroline Matton
Rédactrice en chef : Florie Doublet

Équipe rédactionnelle :
Florie Doublet, Héléne de Montaignac,
Marine Nauleau, Anne Poncelin de Raucourt,
Valentine Schira

Photographes : Iboo Création, Nicolas Mahu
Photo couverture : Iboo Création

Illustrations : Valérie Gibaud

Création graphique : Florian Houdmon

Mise en pages : agence Chat Noir

Impression : Mégatop

Diffusion : CDVPS

Régie publicitaire : Comwest | 06 81 14 22 06

Tirage : 20 700 exemplaires

Dépôt légal à parution

ISSN : à venir

La certification PEFC du papier garantit la gestion durable des forêts.



La version audio du magazine est disponible sur ville-chatellerault.fr

VOUS NE RECEVEZ PAS LE MAGAZINE ?
Remplissez le formulaire sur ville-chatellerault.fr



FUTURODIFF

FENÊTRES PORTES VOLETS PORTAILS STORES

Belle rentrée à tous !

Art & Fenêtres

EXPERTS STORISTES

CHÂTELLERAULT SUD 22 rue de Nerpuy - NAINTRÉ

05 49 02 60 41
www.futurodiff.com

RÉGIE PUBLICITAIRE

Diffusez vos offres commerciales à Châtellerault

Magazine Municipal
19 000 ex. tous les 15 jours*

Guide Pratique
19 300 ex. en septembre



COMWEST²

Didier OLIER - 06 81 14 22 06 - comwest@sfr.fr

*Sauf juillet et août. Distribution TOUTES boîtes aux lettres de Châtellerault : les magazines municipaux sont également distribués dans les boîtes marquées « Pas de Publicité ».

Nouvelle boutique en ligne sur www.bustac.com

Plus besoin de vous déplacer !

Rechargez votre carte sans contact directement sur la boutique en ligne !



SIMPLE RAPIDE SÉCURISÉ



Audilab
Ensemble, pour une belle écoute



POUR VIVRE PLUS FORT
APPAREILLONS !

Retrouvez tous nos centres auditifs sur www.audilab.fr

1. Test non médical. 2. Sur prescription médicale. Dispositif médical CE. 3. Applicable sur les aides auditives de classe 1 référencées, sous réserve d'une complémentaire santé responsable. Voir les conditions en magasin. Audilab Poitiers - 130 route de Nouaillé 86000 Poitiers - RCS Poitiers 484 723 028 - SARL 8 000 €

**BILAN AUDITIF⁽¹⁾
+1 MOIS D'ESSAI⁽²⁾
GRATUITS**

**4 ans
DE GARANTIE
SERVICES INCLUS**

AIDES AUDITIVES
100%
REMBOURSÉES⁽³⁾

**CHÂTELLERAULT
2 CENTRES**

Parking gratuit

Face c. cial Leclerc
133, av. du Maréchal Foch
05 49 21 60 00

Centre ville
85, boulevard Blossac
05 49 20 11 11

**Besoin de
changement ?**

Confiez votre projet à
des experts pour une vente
rapide et au meilleur prix

**Combien vaut
ma maison?**

**Estimez gratuitement
votre bien dès maintenant**



DR HOUSE-IMMO
SPÉCIALISTE IMMOBILIER

La puissance d'un réseau national,

l'expertise de conseillers locaux

850 conseillers en France,

32 dans la Vienne,

8 sur le Pays Châtelleraudais

Nos conseils sont gratuits

mais ils valent de l'or



mail : equipe86@drhouse.immo ou flashez le QR Code