

MAG

# CHÂTELLERAULT



ZOOM

GRAVEL FEVER,  
NOUVELLE ÉDITION

À l'affiche

MAI





La 32<sup>e</sup> édition de Raid Aventure était placée sous le signe des Jeux Olympiques ! Samedi 20 avril, un défilé de jeunes déguisés pour l'occasion est parti en direction de La Manu. Au programme : épreuves sportives, dépassement de soi, solidarité et... beaucoup de rires.



# Édito



**JEAN-PIERRE ABELIN**

Maire

Un nouveau pôle de services publics vient d'ouvrir dans les anciens locaux du centre social à Ozon. Il réunit un France services porté par la MSA, une agence postale et une mairie annexe. Les habitants du quartier espéraient le retour des services de La Poste après la destruction des locaux lors des émeutes de juin dernier. Ces questions remontaient très régulièrement des permanences que les élus tiennent sur le marché. Nous avons tout mis en œuvre pour répondre à leurs doléances dans les meilleurs délais.

Aujourd'hui, non seulement nous avons accédé à leurs demandes, mais nous avons créé bien plus : un véritable pôle de services. Ma volonté reste l'accès aux ressources administratives pour tous. Le service public vient à ses usagers et doit les accompagner au plus près de chez eux.

Je porte aussi une autre ambition qui est la création d'un "espace de vie sociale". Aujourd'hui, nous proposons aux enfants et aux adolescents un accueil de loisirs municipal pendant les vacances scolaires. J'ai d'ailleurs le grand plaisir de les voir revenir dans les anciens locaux rue Émile Littré et à Ozaventure. Mais à terme, nous devons pouvoir proposer un projet plus ambitieux.

**Le travail est en cours avec nos partenaires que sont l'État et la CAF notamment et dont je salue l'implication.**

Enfin, je tiens à revenir sur l'avenir de la friche du centre commercial, place Churchill. Il ne se passe pas une semaine sans que les services de la mairie ne relancent les acteurs de ce dossier qui est d'une grande complexité. Je soutiens les commerçants et j'imagine leur détresse face à cette inertie administrative que nous ne maîtrisons pas. Nous faisons tout ce qu'il est possible de faire pour contenter tous les partenaires présents et aboutir à une issue très prochainement.

*Jean Pierre Abelin*



## Permis de louer : lutter contre l'habitat indigne

Grand Châtellerault a voté la mise en place du dispositif. L'objectif est double : en substance, il s'agit de réaliser une veille active sur le parc locatif et de renforcer la lutte contre l'habitat indigne. Effectif en septembre prochain, ce dispositif concernera, dans un premier temps, des logements locatifs situés dans le périmètre du centre ancien de Châtellerault.

*"Les bailleurs concernés seront obligés de demander une autorisation préalable à la mise en location de leurs logements, explique Maryse Lavrard, adjointe en charge de l'urbanisme. Cela concernera les nouveaux baux ou les renouvellements. Pour nous, à travers le service communal d'hygiène et de santé, c'est la garantie de veiller à ce que les futurs locataires entrent dans un logement qui répond à toutes les normes en la matière."*  
En bref, sans autorisation, pas de location. ●

### Info ⊕

**La Ville, l'Agglomération et la Caf travailleront en partenariat pour délivrer les autorisations de mise en location. Le cas échéant, des sanctions s'appliqueront, comme la suspension des versements des allocations logements.**



Pour fêter "Mai à vélo", l'association À vélo Grand Châtellerault en partenariat avec l'Agglomération proposent un mois d'animations gratuites sur tout le territoire. Il y aura une randonnée urbaine sur les pas de Sutter (11 mai), un parcours sur la sécurité à vélo pour les 3-6 ans (15 et 29 mai), des animations dès 10 ans sur le code de la route (22 mai), un ciné-débat (23 mai) et enfin la fête du vélo le 26 mai place Ferdinand Buisson. En selle !

## VU SUR LES RÉSEAUX



@kevmaillet

Le soleil de Châtellerault et ses jolies couleurs printanières ! ☀



# ACTU



Commerces :  
"Le rôle de la collectivité,  
c'est d'innover"

**On le sait, l'attractivité des centres de villes moyennes reste à consolider. La municipalité de Châtellerault s'y emploie jour après jour. Mais cela nécessite des efforts sur le long terme. Car les vitrines vides ne sont que les symptômes de problématiques bien plus larges. Le point avec David Lestoux, expert national du commerce de demain.**

**On parle beaucoup de la "dévitalisation" des centres de villes moyennes. À quoi peut-on l'imputer ?**

*"C'est la résultante d'une problématique globale qui touche de nombreuses villes. Les centres sont de moins en moins habités. Les bureaux, les entreprises et les services sont implantés en périphérie. Or, un commerce de proximité sans consommateur de proximité, a peu de chance de fonctionner."*

**Rénover l'habitat en cœur de ville pour encourager l'installation de nouveaux habitants, offrir des services et des animations pour les familles, proposer des espaces de balades et de convivialité... La stratégie menée par Châtellerault est-elle donc la bonne ?**

*"Oui. C'est d'ailleurs tout le sens du programme Action Cœur de Ville dans lequel Châtellerault est engagé. On donne envie de vivre en centre-ville en le rendant agréable, en travaillant la place de la famille, de l'enfant, en suscitant l'envie de boire un verre, de manger au resto... En apportant ce qu'il n'y a pas en périphérie."*

**La nostalgie de la rue Bourbon "où on jouait des coudes" reste prégnante. Est-ce le rôle de la Ville de faire revivre cette image d'Épinal ?**

*"La pire erreur à faire dans la revitalisation, c'est de se dire "c'était mieux hier." La vie a changé, les consommateurs ont changé... On ne fera pas revivre le passé. Le rôle de la collectivité, c'est d'innover, d'étudier les nouveaux modes de vie, de consommation."*

**Certains disent aussi préférer consommer en périphérie en raison du stationnement facile et gratuit... Est-ce un véritable levier à actionner ?**

*"Non. C'est là où il ne faut pas commettre d'erreur. Un centre-ville avec plein de places de stationnement, mais pas agréable du tout, ne va pas fonctionner. L'enjeu, c'est l'attractivité, pas la praticité."*

**Le consommateur n'a-t-il pas un rôle à jouer en choisissant de consommer auprès de commerces de proximité ?**

*"Le consommateur va là où il trouve une proposition marchande qui correspond à ses besoins. Certains, oui, vont acheter responsable ou de seconde main, parce que cela correspond à leur mode de vie et à leurs valeurs, mais on ne peut pas imposer un modèle."*

**Enfin, un travail est actuellement mené autour de la place Dupleix. Pouvez-vous nous donner vos préconisations ?**

*"La place Dupleix doit devenir le cœur gourmand et battant de Châtellerault. Cela doit devenir un espace de convivialité où les enfants pourront jouer tranquillement, où on pourra grignoter auprès d'une offre de foodtrucks. Il faut théâtraliser cette place. C'est comme tout en matière de revitalisation, les maîtres-mots sont : casser les codes et innover." ●*

### Info ⊕

**David Lestoux est initiateur du programme national Action Cœur de Ville.**

## DÉCLARATION DE CATASTROPHE NATURELLE

La commune de Châtellerault est reconnue en état de catastrophe naturelle suite aux inondations du mois de mars. Les sinistrés ont jusqu'au 15 mai pour se signaler auprès de leur assurance.

## BREF !

### DISTRIBUTION DU CHÂTELLERAULT MAG

Le distributeur du magazine de la Ville de Châtellerault connaît des difficultés nationales, qui altèrent la qualité du service de distribution et entraînent, à moyen terme, un changement de distributeur. La Ville de Châtellerault est vraiment désolée de ces désagréments et propose aux habitants, qui ne reçoivent pas le magazine, de venir le chercher à l'Hôtel de ville. Les habitants, qui n'ont pas la possibilité de se déplacer, peuvent faire une demande d'envoi à domicile à [direction.communication@grand-chatellerault.fr](mailto:direction.communication@grand-chatellerault.fr)

### BUDGET PARTICIPATIF DE CHÂTEAUNEUF

Une quarantaine de projets est à l'étude. Une réunion publique de présentation aura lieu **le mardi 14 mai à 18h à la Maison Pour Tous.**

### ENQUÊTE PUBLIQUE

L'enquête publique pour l'élaboration du plan de prévention des risques inondation (PPRI) de la vallée du Clain aval est ouverte jusqu'au **mercredi 5 juin à 12h**. Le dossier est consultable à l'Hôtel de ville. Le commissaire-enquêteur recevra le public en mairie le **vendredi 3 mai de 9h à 12h**. Plus d'informations : [ville-chatellerault.fr](http://ville-chatellerault.fr)



ÉCO

Une toile métallique habillera le pavillon exposé au parc de la Villette pour les Jeux Olympiques.

## 100 ans pour l'entreprise Giron

**Giron est le spécialiste français de la toile de criblage. La quatrième génération est aujourd'hui à la tête de cet artisan fabricant.**

30 juin 1924, Henri Giron fonde sa société et déménage en 1962 à Châtelleraut. En 100 ans, l'entreprise Giron est devenue le spécialiste reconnu de la toile de criblage en France. Au fil des décennies, l'entreprise a su développer ses gammes, déposer des brevets... Elle fournit des clients historiques comme les sablières, les carrières et les mines, mais s'ouvre aussi à d'autres secteurs d'application comme l'agroalimentaire. "À chaque fois, l'objectif est de trouver des solutions techniques

pour répondre aux problématiques de nos clients."

### "L'HUMAIN FAÇONNE LA TOILE"

Aujourd'hui, la PME, reconnue Entreprise du patrimoine vivant, emploie 95 salariés pour 12,5 millions d'euros de chiffre d'affaires en 2023 (dont 20 % à l'export). "Ici, l'humain façonne la toile", raconte Nicolas Charrière, directeur général de la société Giron et arrière-petit-fils du fondateur. C'est un métier très spécifique. Nous partons de la matière pour

la transformer et arriver à une pièce unique."

Ainsi, les nouveaux employés suivent une formation interne poussée.

Des salariés seront mis à l'honneur pour les 100 ans de l'entreprise au mois de juin, avec la parution d'un livre qui retrace également toute la vie de l'entreprise familiale. Ce sera une année de transition aussi, puisque le père, Philippe Charrière, quittera ses fonctions de président en fin d'année. ●

## Imua progresse en centre-ville

Installé depuis un peu plus de 3 ans, le magasin de prêt-à-porter "Woos" a pris le nom de la marque Imua, il y a quelques semaines. Une sacrée fierté pour sa responsable Nathalie Chaillolleau. "J'ai toujours su que la marque allait séduire ma clientèle châtelleraudaise. Elles ont adhéré, à tous les âges. Désormais, je peux étoffer ma gamme et proposer les collections entières", explique cette native de Châtelleraut, férue de commerce et de conseils "total look" auprès de ses clientes. ●

### Info +

**Les vêtements Imua sont dessinés par le designer Thierry Lebrun et fabriqués en majorité en France et Italie.**

**50 rue Bourbon  
Du mardi au samedi 10h-18h30**

ZOOM

### DE BELLES RETOMBÉES ÉCONOMIQUES

La taxe de séjour relevée en 2023 s'élève à 152 000 €, soit 30 000 € de plus qu'en 2022. L'offre d'hébergement sur le territoire a répondu aux besoins : **hôtels, gîtes, maisons d'hôtes ou Airbnb, tout était complet.** Et pour cause ! Près de 67 % des inscrits aux différentes courses de Gravel Fever étaient extérieurs à la Vienne.

### DES PARCOURS POUR TOUS

En 2024, 3 parcours sont ouverts à **tous types de vélos tout terrain à savoir** (Gravel, e-Gravel, Cyclo-cross, VTT, e-VTT, VTC, cargo) : la Free 25, la Découverte 50 et la Duo 80. Ces deux dernières sont désormais ouvertes dès 16 ans. Des gourmandises et petits cadeaux locaux sont offerts à chaque participant.

### UN BUDGET POUR L'AVENIR

La Ville de Châtelleraut, Grand Châtelleraut et le Département de la Vienne soutiennent l'organisation du festival Gravel Fever à hauteur de 320 000 €. Pour la Ville de Châtelleraut, la subvention de 150 000 € accordée en 2023 représente **0,25 % de son budget.**

À titre de comparaison, la Ville a alloué 270 500 € à Ici l'Été (2023), l'Agglomération 175 000 € à Jours de Vienne (2019) et 140 000 € à En Attendant Noël (2023). "Pour le bénéfice que cela apporte au territoire, je pense que nous avons eu raison de prendre ce pari", souligne Stéphane Raynaud, maire délégué de Targé en charge de Gravel Fever. *On ne manque pas d'idées avec France Vélo Événements : organiser un entraînement avec Sylvain Chavanel pour les enfants, proposer des challenges inter-entreprises, animer les spots de ravitaillement... Cela va être une très belle édition."*



Gravel Fever.

on repart dans la course !

**Attachez votre casque et enfiler votre cuissard ! Gravel Fever fera son grand retour les 14 et 15 septembre prochains. La deuxième édition du festival vélo de Grand Châtelleraut vise encore plus haut. Le point avec Éric Conrad, directeur de France Vélo Événements, filiale de la Fédération française de cyclisme.**

**Pouvez-vous présenter en quelques mots Gravel Fever pour ceux qui ne connaissent pas - encore ! - cet événement ?**

"Gravel Fever, c'est LE festival de vélo pour tous. À chaque niveau, son parcours : de l'Ultra et ses 500 kilomètres à la balade de 25 km accessible aux familles, tout le monde peut participer. Ça c'est pour l'aspect "sportif". Mais Gravel Fever, c'est aussi une fête populaire qui permet au public de profiter de nombreuses animations gratuites au cœur du "village" de La Manu et des communes de Grand Châtelleraut."

**Quels sont les objectifs fixés avec cette nouvelle édition ?**

"La première avait été montée en 4 mois et, objectivement, on ne l'a pas trop mal réussie. On peut encore faire mieux ! On compte dépasser sensiblement le nombre d'inscrits, augmenter la fréquentation du village en offrant encore plus d'animations."

**Justement, quelles seront les nouveautés de cette deuxième édition ?**

"Déjà, nous avons revisité les 6 parcours pour traverser de nouvelles communes et offrir de nouveaux paysages, toujours aussi beaux. Il y a une variété de terrains, allant des routes de gravier aux sentiers boisés. Des efforts ont particulièrement été menés quant aux ravitaillements, parfois jugés insuffisants. Nous allons aussi "théâtraliser" l'arrivée des coureurs avec un finish le long du canal de La Manu. Le village d'animations sera d'ailleurs étendu et densifié. Il y aura plus de stands, des foodtrucks, des démonstrations... Des partenariats sont en cours avec des acteurs locaux comme l'École nationale de cirque ou des structures associatives."

**Quelques voix s'élèvent quant au budget alloué à cet événement. Que leur répondez-vous ?**

"Que la collectivité est dans son rôle quand elle travaille pour l'attractivité de son territoire. Un événement comme Gravel Fever sert à placer la ville sur une carte, à la valoriser auprès des entreprises, des travailleurs, des touristes, des habitants. Je peux vous dire qu'à Fréjus, ils savent pourquoi ils montent le Roc d'Azur. Au départ, ils étaient 2 000 fondus de VTT à se réunir dans un champ. Aujourd'hui, ils sont 18 000. Et à part la tournée de Beyoncé, je ne connais pas beaucoup d'événements qui se créent sans partenariats publics et privés."

**Et pourtant cela suscite des interrogations...**

"Alors levons-les ! En 2023, Gravel Fever, c'est 500 000 € de budget, dont 320 000 € des collectivités (Ville, Agglomération et Département). Ces subventions permettent de couvrir à 30 % nos moyens humains, à 25 % nos moyens logistiques, à 25 % la communication et à 20 % les animations et partenariats. En clair, nous ne pourrions pas monter cet événement sans ce soutien. Mais cela n'enrichit pas France Vélo Événements ! Évidemment, que cela soit surveillé et commenté, ça me paraît normal parce qu'on parle d'argent public. Mais viendra un moment où cela ne sera même plus un sujet car Gravel Fever Grand Châtelleraut sera devenu une marque qui fera rayonner tout le territoire et un événement attendu des Châtelleraudais." ●

# "ENTRE VOUS ET NOUS"



**JEAN-PIERRE ABELIN**  
Maire



**LAURENCE RABUSSIER**  
Adjointe aux affaires publiques



**CHRISTOPHE PECATE**  
Sous-préfet de Châtelleraut

## Des services de proximité pour Ozon

**Début avril, un pôle de services publics a intégré les locaux de l'ancien centre social d'Ozon. Un espace France Services (EFS), en partenariat avec la MSA, une mairie annexe et une agence postale sont désormais à la disposition des habitants du quartier. Découvrez les coulisses de ce projet avec notre interview croisée.**

**Jean-Pierre Abelin, pouvez-vous nous expliquer les origines de ce projet ?**

"Il fallait prendre une décision rapide. Je l'ai fait. L'été dernier, le centre social d'Ozon, en grande difficulté, a fermé ses portes. De surcroît, La Poste a décidé de ne pas rouvrir ses bureaux après l'incendie du centre commercial. Nous ne pouvions pas laisser ce quartier sans services publics. Nous avons donc tout mis en œuvre pour créer une agence postale communale, tenue par des agents de la Ville, une mairie annexe et un EFS."

**Laurence Rabussier, pourquoi autant d'attente ?**

"C'est vrai, tout comme les habitants nous avons trouvé le temps long. Nous avions peu de marges de manœuvre pour accélérer le mouvement, car il a fallu attendre que la procédure de liquidation judiciaire soit pleinement achevée avant de pouvoir entamer les travaux de réfection dans les locaux de l'ancien centre social. Mais aujourd'hui, au sein d'un même lieu, les habitants bénéficient de services publics qui simplifient leur quotidien."

**Monsieur le Sous-préfet, l'espace France Services est plutôt destiné aux zones rurales.**

**Quel est l'intérêt d'un EFS au sein d'un quartier urbain comme Ozon ?**

"Cette initiative répond à un besoin de proximité pour les habitants d'Ozon et s'inscrit dans une démarche de renforcement de la présence des services publics sur le territoire. Aujourd'hui, 99% des habitants de Grand Châtelleraut sont à moins de 30 minutes d'un EFS. Dans les quartiers dits "politique de la ville" comme Ozon, les EFS favorisent également l'inclusion sociale en accompagnant les personnes dans leurs démarches administratives et en facilitant l'accès à leurs droits."

**Monsieur le Sous-préfet, comment sont concrètement accompagnés les habitants ?**

"France Services, c'est de l'humain. Ce n'est pas une borne électronique. Des collaborateurs entretiennent une relation privilégiée avec les usagers pour les aider à monter un dossier d'assurance retraite, réaliser une demande de prestations sociales, postuler à une offre d'emploi... Une réponse adaptée est apportée à chaque besoin. Et vraiment, je dois dire que c'est un projet exemplaire en matière de complémentarité de services et de proximité."

## HORAIRE D'OUVERTURE

### Mairie annexe d'Ozon

lundi, mercredi, jeudi :  
9h à 12h30 - 13h30 à 17h30  
mardi : 13h30 à 17h30  
vendredi : 9h à 12h30 - 13h30 à 16h  
05 49 20 20 70  
ozon@ville-chatelleraut.fr

### France Services

Lundi, mercredi, jeudi :  
9h à 12h30 - 13h30 à 17h  
Mardi, sur rendez-vous le matin :  
13h30 à 17h  
Vendredi, sur rendez-vous l'après-midi :  
9h à 12h30  
05 49 23 58 19 / 06 81 81 67 30  
chatelleraut-plaine-ozon@  
france-services.gouv.fr

### Agence postale

Lundi, mercredi, jeudi :  
9h à 12h30 - 13h30 à 17h30  
Mardi : 13h30 à 17h30  
Vendredi : 9h à 12h30 - 13h30 à 16h

## SKATEPARK. POUR LES FANS DE RIDE !



Après

Avant les travaux

**Bowl, curbs, handrails... Si pour vous, ces mots relèvent du charabia, c'est que vous ne fréquentez pas assez le skatepark de Châtelleraut ! Rattrapez-vous avec notre quizz.**

**1) En quelle année le skatepark a-t-il été inauguré ?**

- A - 2015
- B - 2017
- C - 2019

**2) Quelle est sa superficie ?**

- A - 1 360 m<sup>2</sup>
- B - 631 m<sup>2</sup>
- C - 2 630 m<sup>2</sup>

**3) Quel champion de BMX a déjà ridé au skatepark de Châtelleraut ?**

- A - Maxime Charveron
- B - Benjamin Daldy
- C - Nathan Dufort

Réponses : 1.A, 2.A, 3.C



À quoi ça sert

un inventaire du patrimoine ?

**Depuis avril, l'inventaire du patrimoine a commencé à Châtelleraut. Deux chercheuses vont passer à la loupe les bâtiments de la ville, en commençant par le centre-ville et Châteauneuf, pendant deux ans.**

Vous allez peut-être croiser ces prochains mois des chercheuses, bloc-notes et appareil-photo en main, arpantant les rues. Elles font "l'inventaire du patrimoine de Châtelleraut" et peuvent ainsi être amenées à frapper à votre porte ! "Maison, hôtel particulier, immeuble... tout peut faire partie de l'inventaire. Pouvoir examiner une charpente, un escalier ou une

cheminée permet de connaître l'évolution de l'urbanisme et l'architecture du Moyen-Âge à nos jours", explique Marie Lafont, l'une des chercheuses. L'inventaire du patrimoine n'est pas lié aux services fiscaux et ne débouche sur aucune contrainte. N'hésitez donc pas à leur ouvrir votre porte, vous pourrez en apprendre beaucoup sur votre logement ! ●



### Info +

Une conférence de présentation gratuite est organisée vendredi 17 mai, à 18h, à l'Hôtel Sully.



# HOP HOP HOP

Culture, sport et plus encore



## Le Musée sous un nouveau jour

**La Nuit européenne des musées, c'est l'occasion de (re)découvrir autrement Le Grand Atelier, musée d'art et d'industrie.**

C'est un temps fort de l'année au musée. **Samedi 18 mai**, Le Grand Atelier ouvre ses portes pour une nocturne exceptionnelle, **de 19h à 23h**. La soirée démarre avec *Cycl'loko, la grande cérémonie*. Le spectacle, entre conte et théâtre de rue, fait revivre la magie du Tour de France à travers l'épopée de Victor Lokowiesky, dit "la locomotive humaine". Ce sont ses petits-enfants qui racontent, jouant les courses de leur aïeul. Une échappée dans un univers tendre, nostalgique et déjanté ! C'est aussi un écho au parcours "auto-moto-vélo" du musée et ses 200 véhicules couvrant deux siècles d'histoire, dont "la très belle collection de vélos, d'une draisienne de 1820 au dernier vélo de Sylvain Chavanel",

souligne Sophie Brégeaud, la conservatrice. La Nuit des musées offre également l'opportunité de déambuler librement dans le Grand Atelier. L'occasion de s'essayer au piano, de découvrir les coulisses du théâtre d'ombres du cabaret du Chat Noir et des œuvres d'artistes de La Belle Époque, de se plonger dans l'histoire de la manufacture d'armes... L'équipe sera présente pour répondre aux questions des visiteurs. ●

**Info** ⊕

**Spectacle à 19h et à 21h30  
Gratuit**

**Plus d'infos sur ville-chatellerault.fr**

## École de rugby : l'union fait la force à l'Ovalie



Et le gagnant est... l'Ovalie Grand Châtellerault Pleumartin ! Début mars, le club a reçu le trophée des écoles de rugby de la Ligue de Nouvelle-Aquitaine des mains (en or) de l'ex-international Philippe Sella. "Il a marqué le coup, pourtant cet homme aux 3 coupes du monde et 111 sélections en équipe de France est d'une simplicité à toute épreuve", souligne Hervé Tartarin, cheville ouvrière de l'école, encore ému de ce moment symbolique. Au-delà des résultats sportifs, ce trophée récompense la qualité de la formation des jeunes. L'école compte 23 encadrants dont 18 possèdent le diplôme d'État d'éducateur sportif. Résultat : le nombre de licenciés a doublé en un an pour atteindre 103 jeunes de 8 à 14 ans. "Ici, tout le monde joue. Notre philosophie c'est que les enfants se fassent plaisir et se fabriquent des copains." Fruit d'une fusion réussie entre les clubs de Châtellerault et de Pleumartin, l'Ovalie promeut une "culture du rugby" avec des valeurs fortes transmises sur le terrain et dans le club house où une vingtaine de bénévoles organise régulièrement des goûters, lotos, sans oublier la fameuse troisième mi-temps. ●

**Info** ⊕

**Les entraînements de l'École de rugby de l'Ovalie Grand Châtellerault Pleumartin se déroulent tous les mercredis de 18h à 19h30 et les samedis le matin.  
Contact : 05 49 02 75 89**

**Apprenez-en plus  
sur le club**



### FESTIVAL DE MARIONNETTES

**Du mercredi 8 au dimanche 12 mai**, sur le parking de la Montée Rouge. Des représentations ont lieu chaque jour : **mercredi, jeudi, samedi à 15h et 17h, vendredi à 17h et dimanche à 15h30**. Entrée : 8 €.

### JEUNESSE CITOYENNE

Le forum de l'engagement a lieu **le mercredi 15 mai de 13h30 à 17h** au complexe culturel de l'Angelarde pour s'impliquer dans le monde associatif.

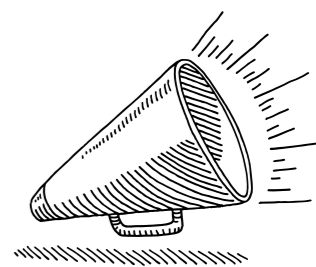
### Ô TOUR DE LA SANTÉ

Venez parler nutrition, forme et bien-être **le mercredi 15 mai de 8h à 13h** au marché de la Plaine d'Ozon avec les acteurs du territoire.

### PASSAGE DE LA FLAMME OLYMPIQUE

**Samedi 25 mai**, la ville accueillera la flamme. La circulation et le stationnement seront perturbés. Informations : ville-chatellerault.fr

# À L'AFFICHE



**DU 24 MAI AU 27 JUILLET**



### AU FIL DU MOIS

## Sylvain Chavanel, itinéraire d'un champion

EXPOSITION

Portraits, photographies, vélos, médailles... retracent la carrière du champion, originaire de Châtellerault. Il détient le record de participations au Tour de France avec 18 départs. **Du mercredi au dimanche | de 14h à 18h**  
Le Grand Atelier, musée d'art et d'industrie  
5 €, gratuit - de 25 ans



## La série à l'affiche

**"Un bref instant de temps" : c'est l'exposition proposée par l'École d'arts plastiques. L'établissement fête cette année ses 40 ans.**

Découvrez les 23 artistes réunis pour l'exposition anniversaire, collective et thématique de l'EAP. "Depuis sa création, la gravure, la sérigraphie sont des marqueurs de l'école. Nous ne voulions pas d'une rétrospective, mais plutôt offrir un panorama de la création contemporaine sur le thème de la série et de l'œuvre imprimée", résume Antoine Régullon, le directeur. La série est une variation d'images qui déclinent le même motif, sujet ou thème sur des supports distincts. "Un bref instant de temps" célèbre ainsi "l'ADN de l'école et ce qu'elle est aujourd'hui dans sa diversité de techniques". Peintures, dessins, photos, films... se déploient dans les six espaces du Centre d'art, de l'Artothèque et de l'École d'arts plastiques, à compter du 24 mai et jusqu'au 27 juillet. Chaque œuvre questionne le rapport au temps de son créateur, interroge notre rapport à l'image. En complément, la série photographique "Fragile" de Daniel Clauzier prend place dans les panneaux d'affichage de l'espace public.

**Du 24 mai au 27 juillet | Centre d'art contemporain et Artothèque | Vernissage le 24 mai à 18h.**

### JEUDI 2 MAI

## Forêts vivantes, forêts vivables

CONFÉRENCE

Par Alain Persuy, ingénieur environnement forestier. Proposé par l'Université du temps libre. **16h30 | Grande salle de La Gornière**  
5 € et 8 €, gratuit étudiant et personne à la recherche d'emploi

## Café linguistique

DÉCOUVERTE

Pour apprendre et pratiquer les langues étrangères de façon originale autour d'une collation. Sur inscription au 05 49 23 70 00 ou le4@grand-chatellerault.fr  
**18h | Le 4**

JUSQU'AU VENDREDI 3 MAI

## Un jardin dans la forêt

EXPOSITION

Peintures et gravures de l'artiste Florence-Louise Petetin autour du thème du jardin et de la forêt. De 14h à 18h | Artothèque et Centre d'art contemporain



SAMEDI 4 MAI

## Jeu découvre

ANIMATION

Un jeu à découvrir. 10h | La Cabane du Lac

## Takakliké

NUMÉRIQUE

Des rendez-vous individuels de 30 minutes avec un bibliothécaire pour s'approprier les outils informatiques de base, faire ses démarches, rédiger des documents... Sur inscription au 05 49 21 11 28 ou [mediatheque.chatellerauld-centre@grand-chatellerauld.fr](mailto:mediatheque.chatellerauld-centre@grand-chatellerauld.fr) À partir de 14h | Médiathèque Châtellerauld centre - Les Halles des savoirs

## Panique Olympique

DANSE

Un ballet urbain de danseurs amateurs de tous âges investit la Manu. 17h | Site de la Manu, entre les deux cheminées, devant le bâtiment 208



DIMANCHE 5 MAI

## Oiseaux dans une ambiance pastorale

NATURE

Sur une exploitation agricole d'élevage de moutons, observez la pie-grièche écorcheur ainsi que de nombreux autres passereaux des haies et buissons. Proposé par la LPO. 8h | RDV parking Super U

## Grande braderie de Châteauneuf

ANIMATION

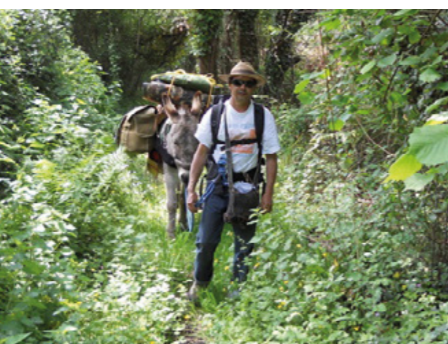
Organisée par les commerçants, en présence d'exposants professionnels, d'associations et de particuliers. Avec animations musicales, jeux, exposition de voitures... 9h | Quartier de Châteauneuf

DU 6 AU 30 MAI

## La France par les chemins

EXPOSITION

Quinze panneaux photographiques et cartographiques illustrent le voyage qu'a réalisé l'écrivain et aventurier Bruno Sananès en compagnie de son âne. Médiathèque Georges Rouault



MARDI 7 MAI

## Tuto

LOISIRS

Un atelier d'activités manuelles (tricot, bricolage...), culturelles (lecture, musique...) ou d'initiation au numérique (jeux vidéo, casque réalité virtuelle, aide sur internet...). Sur inscription au 05 49 23 70 75 ou [mediatheque.rouault@grand-chatellerauld.fr](mailto:mediatheque.rouault@grand-chatellerauld.fr) 14h | Médiathèque Georges Rouault

DIMANCHE 12 MAI

## Vide-greniers du Lac de la Forêt

ANIMATION

Organisé par l'Avenir cycliste châtelleraudais dans le cadre ombragé de l'allée qui mène de la stèle des droits de l'Homme au Lac de la Forêt. 6h30 | Parking du Lac de la Forêt

MARDI 14 MAI

## La France par les chemins : rencontre avec Bruno Sananès

DÉCOUVERTE/CONFÉRENCE

En lien avec l'exposition, conférence-diaporama avec Bruno Sananès, écrivain voyageur qui a réalisé un tour de France de 3 600 kilomètres à pied avec son âne César. Sur inscription au 05 49 23 70 75 ou [mediatheque.rouault@grand-chatellerauld.fr](mailto:mediatheque.rouault@grand-chatellerauld.fr) 14h30 | Médiathèque Georges Rouault

## K par K

CIRQUE

3 T - Le spectacle traduit en corps et en mots le parcours des exilés. 20h30 | Nouveau Théâtre | 6 €, 13 € et 18 €



MERCREDI 15 MAI

## Takakliké

NUMÉRIQUE

Des rendez-vous individuels de 30 minutes avec un bibliothécaire pour s'approprier les outils informatiques de base, faire ses démarches, rédiger des documents... Sur inscription au 05 49 21 11 28 ou [mediatheque.chatellerauld-centre@grand-chatellerauld.fr](mailto:mediatheque.chatellerauld-centre@grand-chatellerauld.fr) À partir de 14h | Médiathèque Châtellerauld centre - Les Halles des savoirs

## Doublage

DÉCOUVERTE

Atelier pour découvrir le doublage, les techniques d'écriture d'improvisation et d'enregistrement accompagné par un technicien du studio musique. Sur inscription au 05 49 23 70 00 ou [le4@grand-chatellerauld.fr](mailto:le4@grand-chatellerauld.fr) 14h | Le 4

Raconte-moi une histoire

JEUNE PUBLIC

Heure du conte pour petits et grands de 3 à 10 ans. Sur inscription au 05 49 23 70 75 ou [mediatheque.rouault@grand-chatellerauld.fr](mailto:mediatheque.rouault@grand-chatellerauld.fr) 14h30 | Médiathèque Georges Rouault

## Talleyrand, un personnage complexe...

CONFÉRENCE

Par Roland Martinet, ancien président des Amis de Talleyrand. Charles-Maurice de Talleyrand-Périgord (1754-1838) est un personnage controversé dans l'histoire de la France et de l'Europe. Proposé par la Société des sciences de Châtellerauld. 18h30 | Grande salle de La Gornière

## Élèves à l'affiche !

MUSIQUE

Musique classique, baroque, jazz, à l'instrument ou à la voix : les étudiants du conservatoire Clément Janequin font leurs premiers pas sur scène. 19h | Auditorium du Conservatoire

JEUDI 16 MAI

## Café linguistique

DÉCOUVERTE

Pour apprendre et pratiquer les langues étrangères de façon originale autour d'une collation. Sur inscription au 05 49 23 70 00 ou [le4@grand-chatellerauld.fr](mailto:le4@grand-chatellerauld.fr) 18h | Le 4

VENDREDI 17 MAI

## Lancement de l'inventaire du patrimoine

CONFÉRENCE

En partenariat avec la Région Nouvelle-Aquitaine, l'inventaire du patrimoine de Grand Châtellerauld se poursuit pour le centre-ville et le quartier de Châteauneuf. 18h | Hôtel Sully



SAMEDI 18 MAI

## Nuit européenne des musées

PATRIMOINE/MUSÉE

Pour (re)découvrir le musée, ses engins extraordinaires, l'histoire de la Manu et l'ambiance Belle Époque du Cabaret du Chat Noir. De 19h à 23h | Le Grand Atelier, musée d'art et d'industrie



## Cycl'loko, la grande cérémonie

THÉÂTRE

En écho aux collections du musée, un hommage poétique et déjanté au cyclisme par la Cie Monde à part. 19h et 21h30 | La Manu



MERCREDI 22 MAI

## Mercredi numérik

JEUNE PUBLIC

Atelier de sensibilisation au numérique pour les enfants de 8 à 12 ans. Sur inscription au 05 49 23 70 75, sur [mediatheques.grand-chatellerauld.fr](http://mediatheques.grand-chatellerauld.fr) ou [mediatheque.rouault@grand-chatellerauld.fr](mailto:mediatheque.rouault@grand-chatellerauld.fr) 14h30 | Médiathèque Georges Rouault

## 8<sup>e</sup> Nocturne du Sanital

SPORT

Compétition cycliste ouverte aux licenciés FFC des catégories Open 3 et Access 1-2-3-4 sur un circuit de 3,1 km à parcourir 26 fois. 19h30 | Gymnase du Sanital



VENDREDI 24 MAI

## Pelotes et papote

ANIMATION

Rendez-vous autour du tricot, du crochet, de la broderie. 16h | Médiathèque Châtellerauld centre - Les Halles des savoirs

## Un poirier m'a dit

MUSIQUE

Plus de 300 jeunes élèves du Conservatoire et des écoles du Grand Châtellerauld réunis autour d'un conte musical. Sur réservation auprès du conservatoire Clément Janequin. 19h | Complexe culturel de l'Angelarde

## Soirée aqua-forme

SPORT/ANIMATION

Pour enchaîner trampo, aquabike, aqua-paddle, renforcement/natation et un atelier diététique. Sur réservation au 05 49 21 14 83 19h | Centre aquatique La Piscine | 10 €

VENDREDI 24 ET SAMEDI 25 MAI

## Festival régional du court-métrage

CINÉMA

Le Caméra Club Châtelleraudais propose le 84<sup>e</sup> festival régional du court métrage de la Fédération française de cinéma et vidéo. Remise des prix le 26 mai à 11h. 20h30 (le 24) et 14h (le 25) | Nouveau Théâtre

**Festival Régional du Court Métrage**  
CHÂTELLERAULD

2024

VENDREDI 24 MAI Projections de 20h30 à 23h  
SAMEDI 25 MAI Projections de 9h à 23h  
DIMANCHE 26 MAI Remise des prix à 11h

FÉDÉRATION FRANÇAISE DE CINÉMA ET VIDÉO  
RENCONTRE 84<sup>e</sup> RÉGION

NOUVEAU THÉÂTRE  
ENTRÉE GRATUITE

DU 24 MAI AU 27 JUILLET

## Un bref instant de temps

EXPOSITION

Une exposition collective sur le thème de la série et de l'œuvre éditée, dans le cadre des 40 ans de l'École d'arts plastiques.

Centre d'art et Artothèque

MARDI 28 MAI

## Rendez-vous papote

ANIMATION

Pour discuter des dernières nouveautés littéraires et des coups de cœur avec les bibliothécaires.

18h | La Cabane du Lac

## RENDEZ-VOUS PAPOTES

Mardi 28 mai 18h

Un rendez-vous rien qu'à vous, autour d'un thé, d'un café, pour parler lecture ou jouer.

MARDI 28 ET JEUDI 30 MAI

## Toujours plus haut !

MUSIQUE/THÉÂTRE

Une comédie musicale sur le thème des Jeux Olympiques par les élèves en classe à horaires aménagés musique du collège Maurice Bedel de Saint-Gervais-Les-Trois-Clochers. Billet à retirer au Conservatoire à partir du 2 mai.

20h | Complexe culturel de l'Angelarde

MERCREDI 29 MAI

## Les Yeux dans les Pages : rencontre avec Cathy Ytak

ANIMATION/ JEUNE PUBLIC

Une rencontre pour découvrir l'autrice jeunesse, son univers, son travail, ses projets.

14h30 | Médiathèque Châtelleraut centre - Les Halles des Savoies



JEUDI 30 MAI

## Café linguistique

DÉCOUVERTE

Pour apprendre et pratiquer les langues étrangères de façon originale autour d'une collation. Sur inscription au 05 49 23 70 00 ou le4@grand-chatelleraut.fr

18h | Le 4

VENDEDI 31 MAI

## Soirée Jeux-Dé-lire spéciale karaoké

ANIMATION

Une invitation à chanter et s'amuser en famille ou entre amis.

18h30 | La Cabane du Lac



## L'âme populaire

MUSIQUE

Lorraine Campet (contrebasse et violon) et Pierre-Antoine Codron (alto et violon) font découvrir les mélodies populaires qui ont inspiré les grands compositeurs et le répertoire classique.

20h30 | Théâtre Blossac | 6 €, 13 € et 18 €



VENDEDI 31 MAI

ET SAMEDI 1<sup>ER</sup> JUIN

## Grande braderie de la Croix-Rouge

ANIMATION

L'association organise une grande vente dans ses locaux.

Vendredi de 10h à 17h et samedi de 9h à 12h30 | 55 rue Clément Kreps

Conformément au règlement intérieur du conseil municipal, les textes d'expression des élus doivent "parvenir corrigés" à la rédaction du magazine. Celle-ci décline toute responsabilité sur l'orthographe ou le non-respect de la ponctuation des textes ci-dessous.

# EXPRESSIONS

## LE BILAN DE 3 ANS DE FUSION DE L'HÔPITAL AVEC LE CHU... UNE RÉUSSITE !

Le 10 avril a eu lieu l'inauguration des nouvelles urgences et de l'unité de reconstitution des chimiothérapies à l'hôpital Camille Guérin à Châtelleraut. Cela a été l'occasion pour Jean-Pierre Abelin et Anne Costa de dresser un 1<sup>er</sup> bilan de la fusion entre l'hôpital de Châtelleraut en tant que composante du Groupement Hospitalier Nord Vienne (GHN), et le Centre Hospitalier Universitaire (CHU) dont le siège est à Poitiers. Pour rappel en effet, après une période de direction commune en 2018, les 2 établissements ont procédé à une véritable "fusion" le 1<sup>er</sup> janvier 2021.

Une mise en perspective nous permet, Majorité municipale, d'affirmer que le Maire avait raison de ne pas s'opposer à cette fusion : elle est largement une réussite ! Le positif l'emporte très largement sur le négatif.

N'ayons pas la mémoire courte. Cette fusion faisait l'objet d'une hostilité de la part de l'opposition municipale. Des expressions telles "fin des services publics locaux en matière de santé" ont été prononcées. D'autres élus ont courageusement (!) préféré s'abstenir.

Certes, et la presse s'en fait systématiquement l'écho, il a pu y avoir des difficultés : en cardiologie, en consultations de chirurgie, ou en effectifs d'anesthésistes (problème réel il y a un an, aujourd'hui très réduit).

Mais avec une gouvernance commune, des investissements renforcés et des services mutualisés dans de nombreuses spécialités, Châtelleraut ressort gagnant.

Tout d'abord, le CHU offre un maillage territorial assez fin de la Vienne, avec ses différents sites : Loudun, Lusignan, Montmorillon et... Châtelleraut bien sûr ! Cela permet de

garantir une offre de soins au plus près des patients, le plus souvent. Ainsi, et c'est l'essentiel, l'offre de soins s'est améliorée.

Quelques exemples l'illustrent : avec leur modernisation / extension (pour un investissement de 2,3 millions d'euros), les urgences sont aujourd'hui dimensionnées pour accueillir 22 000 patients par an, et dans de meilleures conditions qu'auparavant.

Entre 2019 et 2023, des activités déjà existantes se sont développées, exemples : les hospitalisations de jour (dentaire et médical), la cardiologie, la diabétologie,... Et d'autres activités ont vu le jour : médecine vasculaire, neurologie, rhumatologie, ...

La fusion a également sauvé l'hôpital de Châtelleraut au plan financier : l'endettement du GHNV était de 66 millions en 2015 (soit 57 % de taux d'endettement), ce qui ne lui permettait plus d'investir. La fusion a permis un rétablissement des comptes de la structure. L'établissement est aujourd'hui pérennisé, et se développe, comme l'illustre l'ouverture d'une antenne de formation d'aides soignants à Châtelleraut.

Enfin, la fusion a eu un impact favorable pour les agents hospitaliers eux-mêmes ; lesquels bénéficient désormais de certains services nouveaux : assistante sociale du personnel, psychologue du travail, préventrice et ergonome ; 34,5 postes non médicaux ont été créés entre 2019 et 2024 ; L'on est très loin de la "purge sociale" annoncée par certains... !

Bien sûr, rien n'est jamais assuré. Mais sans décision courageuse, le pire était à venir.

Le groupe de la Majorité municipale, lequipeabelin@gmail.com

## SAUVONS LES ÉDUCATEURS DE RUE !

Pour 2024, le Conseil Départemental a fait des économies notamment dans la protection de l'enfance. Il a ainsi supprimé 260 000 € sur 1 million prévu pour la ligne "prévention spécialisée" (les éducateurs de rue) de Châtelleraut et Poitiers. Pour notre ville, cela représente le financement d'un poste complet et 10 000 € sur un autre poste pour lequel Châtelleraut verse un complément de 25 000 €.

Concrètement, les éducateurs de rue travaillent à Châteauneuf, aux Renardières/Lac, à Ozon, des quartiers pour lesquels la prévention de proximité est absolument utile et nécessaire.

Eh oui, mais le Conseil Départemental n'est pas enclin à déboursier des fonds pour des actions qui ne se voient pas, un travail de fourmi pourtant essentiel qui évite de recourir à d'autres mesures éducatives bien plus coûteuses (judiciaires, placements, etc).

Que fera l'équipe de M. Abelin ? Intervenir auprès du Conseil Départemental ? Mettre "la main à la poche" ou "la tête dans le sable" ?

F. Méry, Y. Trousselle, M. Allemandou-Domingo, élus liste "Ma Ville, Solidaire et Ecologique" maville.solidaire.et.ecologique@gmail.com

Texte non reçu dans le délai imparti.

Isabelle Verdier Muguet, Stéphane Verdier, Conseillers municipaux du Rassemblement National pour la Ville de Châtelleraut

## LE PRIX DES PRESTATIONS EXPLOSE !

La nouvelle mouture des tarifs des Résidences autonomie intrigue toujours autant les résidents et leurs familles ainsi que l'association des usagers.

Les tarifs des résidences autonomie du CCAS, revus et corrigés, restent trop flous pour les résidents et leurs familles.

Les nouveaux tarifs ont été présentés aux conseils de vie sociale des résidences, "l'opération est quasiment nulle" selon les résidents.

En effet, Les loyers et charges ont été effectivement revus à la baisse mais dans le même temps, les prestations obligatoires ont été revues à la hausse de 50 %.

Les familles de résidents sont très inquiètes sur les autres prestations qui seront facturées à l'unité.

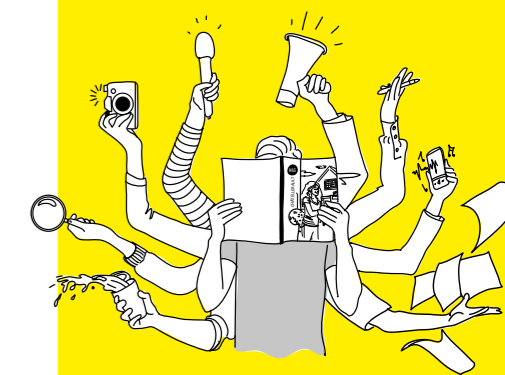
Cette nouvelle tarification fera exploser les prix.

Patricia Bazin, Pierre Baraudon UPVH contact@unispourvivreheureux.fr Facebook : Châtelleraut : Unis pour vivre heureux

## MERCI POUR VOS REMERCIEMENTS MONSIEUR LE MAIRE !

31 mars 2024, la Vienne monte, monte. 9h du matin aucun élu de la majorité présent, je m'autorise donc à réveiller notre Maire. Au-delà de la boutade, cet épisode nous montre l'importance d'agir chacun avec ses moyens. La collectivité doit agir notamment pour limiter l'écoulement de l'eau de pluie en créant des haies, des micro forêts par exemple pour favoriser la pénétration de l'eau dans les sols ou en limitant leur artificialisation.

David SIMON Conseiller Municipal de Châtelleraut Conseiller Communautaire de Grand Châtelleraut Contact : davidsimon.chatelleraut@gmail.com



RETROUVEZ VOTRE VILLE EN LIGNE SUR ville-chatelleraut.fr



Bimensuel d'information de la Ville de Châtelleraut 05 49 23 64 50 mag@ville-chatelleraut.fr Ville de Châtelleraut 78 boulevard Blossac | 86100 Châtelleraut

Directeur de la publication : Jean-Pierre Abelin Directrice de la communication : Caroline Matton Rédactrice en chef : Florie Nivole

Équipe rédactionnelle : Élodie Heurtault, Florie Nivole, Héloïse de Montaignac, Sébastien Boulon, Aurélien Decker, Aurore Ymonnet, Valentine Schira, Marine Nauleau, Mathilde Wojtylac Photographes : Iboo Création, Nicolas Mahu, Quentin Cherrier

Photo couverture : Nicolas Mahu Illustrations : Valérie Gibaud Création graphique : Florian Houdmon Mise en pages : agence Chat Noir Impression : Mégatop Diffusion : Milee Tirage : 19 000 exemplaires Dépôt légal à parution

La certification PEFC du papier garantit la gestion durable des forêts. PEFC

La version audio du magazine est disponible sur ville-chatelleraut.fr

VOUS NE RECEVEZ PAS LE MAGAZINE ? Remplissez le formulaire sur ville-chatelleraut.fr





Découvrez  
son parcours  
à Koh Lanta



# PORTRAIT

**Aurélien Dulau**



## Chasseur d'immunité

Aurélien Dulau a réalisé l'un de ses rêves en participant à Koh Lanta, les chasseurs d'immunité. L'émission est diffusée actuellement sur TF1, tous les mardis soir. On peut le suivre dans les épreuves de confort, d'immunité ou bien encore sur le camp. *"Je voulais partir moi aussi en mode survie, rendre mes enfants fiers et leur transmettre de belles valeurs",* explique-t-il.

À la tête d'une famille recomposée de 5 enfants, Aurélien a dû organiser son absence avec sa compagne. *"C'est une aventure très particulière pour eux également. Ils n'ont eu aucune nouvelle... Ma femme a dû tout gérer seule",* poursuit-il.

Aurélien est arrivé sur le camp avec ses forces et ses faiblesses. *"Je n'avais pas vraiment envie de me préparer. Je voulais apporter ce que je savais et également apprendre des autres",* explique cet athlète de haut niveau, qui a été champion de France universitaire sur 100 m.

***"Le plus difficile pendant l'aventure est le manque de nourriture.***

*Ça devient vite une obsession, assure-t-il. Et puis, les proches nous manquent beaucoup, mais c'est aussi un vrai boost. Je faisais l'aventure pour eux." Aujourd'hui, les Dulau regardent l'émission en famille. "Les enfants vivent mon aventure à fond. C'est excellent de les voir réagir!"* ●



© A. ISSOUC / AIP / TF1